

รู้น้ำ รู้อากาศ รู้ทันภัยพิบัติ

www.thaiwater.net

ThaiWater mobile application



คลังข้อมูลน้ำและภูมิอากาศแห่งชาติ
National Hydroinformatics and Climate Data Center

รู้น้ำรู้อากาศ

รายสัปดาห์
ประจำวันที่ 14 ต.ค. 2562



จัดทำโดย

สถาบันสารสนเทศทรัพยากรน้ำ (องค์การมหาชน)

กระทรวงการอุดมศึกษา วิทยาศาสตร์ วิจัยและนวัตกรรม

สัปดาห์ที่ผ่านมา

สภาพอากาศ

4 ลักษณะ:กลุ่มเมฆจากภาพถ่ายดาวเทียม

5 แพนที่ความกดอากาศ

6 สถานการณ์ฝน

- เรดาร์ตรวจอากาศ
- สถานีตรวจอากาศ
- ปริมาณฝนทั้งสัปดาห์

9 สภาวะฝนที่ผิดปกติ

10 ความชื้นในอากาศ

สถานการณ์น้ำ

11 ความชื้นพื้นดิน

12 สถานการณ์น้ำในเขื่อน

- น้ำในเขื่อนขนาดใหญ่ทั่วประเทศ
- น้ำในเขื่อนพื้นที่ลุ่มน้ำเจ้าพระยา

15 ระดับน้ำในแม่น้ำสายหลัก

16 สถานการณ์อุทกภัย

17 สถานการณ์น้ำทะเล

- อุณหภูมิพื้นผิวน้ำทะเล
- ความสูงและทิศทางคลื่นทะเล

19 แพน/พล การเพาะปลูกพืชในช่วงฤดูแล้ง

คาดการณ์สัปดาห์หน้า

สภาพอากาศ

20 คาดการณ์ฝน 7 วันข้างหน้า

สถานการณ์น้ำ

21 คาดการณ์ระดับน้ำในแม่น้ำเจ้าพระยา

22 คาดการณ์ความสูงและทิศทางคลื่นทะเล

สถานการณ์ปัจจุบัน

สภาพอากาศ : สัปดาห์นี้ความกดอากาศสูงกำลังปานกลางจากประเทศจีนแผ่ลงมาปกคลุมทะเลจีนใต้และประเทศไทยตอนบน ในช่วงวันที่ 8-10 ต.ค. 62 และอ่อนกำลังลง หลังจากนั้นความกดอากาศสูงอีกระลอกแผ่เสริมลงมาปกคลุมประเทศไทยตอนบนในช่วงวันที่ 13-14 ต.ค. 62 ประกอบกับลมตะวันออกเฉียงเหนือพัดปกคลุมภาคเหนือภาคตะวันออกเฉียงเหนือ ภาคกลาง และภาคตะวันออก ส่วนทะเลอ่าวไทยและภาคใต้มีลมตะวันออกเฉียงเหนือพัดปกคลุม ส่งผลให้ประเทศไทยมีฝนตกปานกลางถึงตกหนักกระจายตัวทั่วประเทศตลอดทั้งสัปดาห์ ทั้งนี้ปริมาณฝนสะสม 7 วัน ที่วัดได้จากระบบโทรมาตรของสถาบันสารสนเทศทรัพยากรน้ำสูงสุด 3 อันดับแรก ได้แก่ จังหวัดยะลา 198 มิลลิเมตร จังหวัดสตูล 145 มิลลิเมตร และจังหวัดตรัง 139 มิลลิเมตร

น้ำในเขื่อน : ปัจจุบันเขื่อนขนาดใหญ่ทั้ง 35 แห่ง ทั่วประเทศ มีปริมาณน้ำกักเก็บรวมกันทั้งสิ้น 47,725 ล้านลูกบาศก์เมตร คิดเป็น 67% ของความจุ สถานการณ์อยู่ในเกณฑ์น้ำปานกลาง โดยเป็นปริมาณน้ำใช้การได้จริง 24,183 ล้านลูกบาศก์เมตร ซึ่งเขื่อนที่มีปริมาณน้ำกักเก็บอยู่ในเกณฑ์น้ำมาก มี 7 เขื่อน ได้แก่ เขื่อนลำปาว (84%) เขื่อนสิรินธร (95%) เขื่อนศรีนครินทร์(88%) เขื่อนวชิราลงกรณ (89%) เขื่อนขุนด่านปราการชล (91%) เขื่อนนฤดินทรจินดา (90%) และเขื่อนแก่งกระจาน (81%) และมีเขื่อนที่ยังคงมีปริมาณน้ำกักเก็บอยู่ในเกณฑ์น้ำน้อย 7 เขื่อน ได้แก่เขื่อนแม่กวง (28%) เขื่อนลำพระเพลิง (28%) เขื่อนอุบลรัตน์ (26%) เขื่อนลำนางรอน (20%) เขื่อนมูลบน (28%) เขื่อนกระเสียว (26%) และเขื่อนทับเสลา (22%)

น้ำในแม่น้ำสำคัญ : ระดับน้ำในแม่น้ำสายหลักบริเวณภาคเหนือมีระดับน้ำปานกลางถึงน้ำน้อย ภาคตะวันออกเฉียงเหนือส่วนใหญ่มีระดับน้ำปานกลาง ภาคตะวันออกและภาคกลางมีระดับน้ำปานกลางถึงน้ำมาก ส่วนภาคใต้มีระดับน้ำปานกลางถึงน้ำมากและมีน้ำล้นตลิ่งบริเวณคลองจตุล ๓.๑๑ ม.เมืองสตูล จ.สตูล และคลองบีต.เขาวิเศษ อ.วังวิเศษ จ.ตรัง

คาดการณ์

คาดการณ์ฝน : ช่วงวันที่ 14-16 ต.ค. 62 ความกดอากาศสูงระลอกใหม่เริ่มแผ่ลงมาปกคลุมบริเวณประเทศไทยตอนบน ส่งผลให้บริเวณประเทศไทยตอนบนเริ่มมีฝนลดลง แต่จะมีพายุฝนฟ้าคะนองและมีฝนตกหนักบางพื้นที่บริเวณแนวปะทะอากาศบริเวณภาคเหนือและภาคกลางตอนล่าง ส่วนภาคใต้มีลมตะวันออกเฉียงเหนือและลมตะวันออกเฉียงใต้พัดปกคลุมทะเลอ่าวไทยและภาคใต้ ส่งผลให้บริเวณภาคใต้จะมีฝนตกเพิ่มมากขึ้นและมีฝนตกหนักบางพื้นที่ ต่อมาในช่วงวันที่ 17-20 ต.ค. 62 บริเวณความกดอากาศสูงยังคงแผ่ลงมาปกคลุมประเทศไทยตอนบน ส่งผลให้ประเทศไทยตอนบนมีฝนลดลง ส่วนบริเวณภาคใต้ลมตะวันออกเฉียงเหนือและลมตะวันออกเฉียงใต้ยังคงมีกำลังแรง ส่งผลให้มีฝนตกต่อเนื่องและมีฝนตกหนักบางพื้นที่บริเวณภาคใต้ตอนล่าง

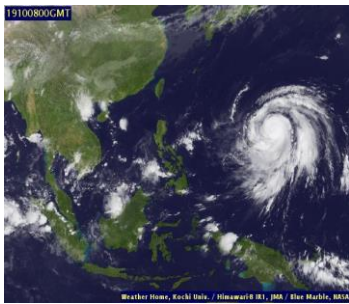
คาดการณ์ระดับน้ำในแม่น้ำเจ้าพระยา : จากการคาดการณ์สถานการณ์น้ำขึ้น-น้ำลงบริเวณอ่าวไทย โดยสถาบันสารสนเทศทรัพยากรน้ำ (องค์การมหาชน) คาดว่าวันที่ 15 ต.ค. 62 บริเวณสถานีกองบัญชาการกองทัพเรือ น้ำลงต่ำสุดเวลา 02.00 น. ต่ำกว่าระดับน้ำทะเลปานกลาง 0.23 เมตร และน้ำขึ้นสูงสุดเวลา 19.00 น. สูงกว่าระดับน้ำทะเลปานกลาง 1.10 เมตร ส่วนบริเวณป้อมพระจุลจอมเกล้า น้ำลงต่ำสุดเวลา 01.00 น. ต่ำกว่าระดับน้ำทะเลปานกลาง 1.09 เมตร และน้ำขึ้นสูงสุดเวลา 07.00 น. สูงกว่าระดับน้ำทะเลปานกลาง 0.97 เมตร

คาดการณ์คลื่น : คาดการณ์ความสูงคลื่นในช่วงวันที่ 14-20 ต.ค. 62 คลื่นลมบริเวณทะเลอ่าวไทยและทะเลอันดามัน มีคลื่นสูงประมาณ 1 เมตร ในวันที่ 14 ต.ค. 62 ต่อมาลมตะวันออกเฉียงเหนือและลมตะวันออกเฉียงใต้พัดปกคลุมทะเลอ่าวไทยมีกำลังแรงขึ้น ส่งผลให้ทะเลอ่าวไทยตอนบนและทะเลอันดามันมีคลื่นสูงประมาณ 1-1.5 เมตร ส่วนทะเลอ่าวไทยตอนล่าง มีคลื่นสูงประมาณ 1-2 เมตร ในช่วงวันที่ 16-20 ต.ค. 62

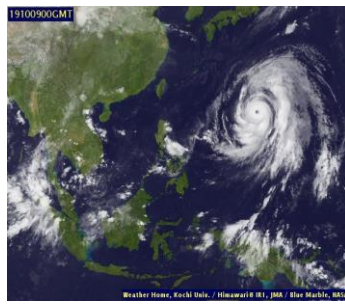
ลักษณะกลุ่มเมฆจากภาพถ่ายดาวเทียม

สปีดาร์นี้มีกลุ่มเมฆปกคลุมกระจายตัวบริเวณภาคกลาง ภาคตะวันออก และภาคใต้ ตลอดทั้งสปีดาร์ โดยเฉพาะวันที่ 14 ต.ค. 62 ที่มีกลุ่มเมฆปกคลุมหนาแน่นบริเวณภาคใต้ ส่วนภาคเหนือมีกลุ่มเมฆปกคลุมกระจุกตัวในบางพื้นที่ ในช่วงวันที่ 9-11 และ 13 ต.ค. 62 ภาคตะวันออกเฉียงเหนือมีกลุ่มเมฆปกคลุมกระจุกตัวในบางพื้นที่ ในวันที่ 12-13 ต.ค. 62

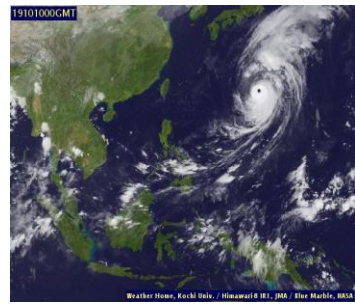
8 ต.ค. 62 07:00 น.



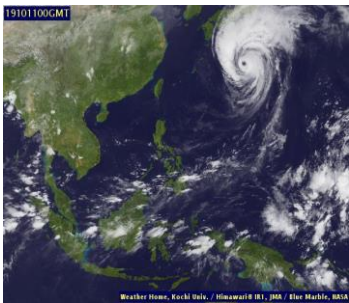
9 ต.ค. 62 07:00 น.



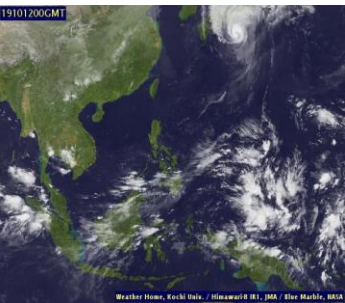
10 ต.ค. 62 07:00 น.



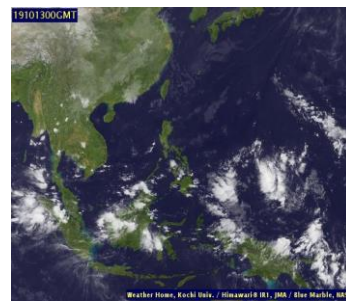
11 ต.ค. 62 07:00 น.



12 ต.ค. 62 07:00 น.



13 ต.ค. 62 07:00 น.



14 ต.ค. 62 07:00 น.



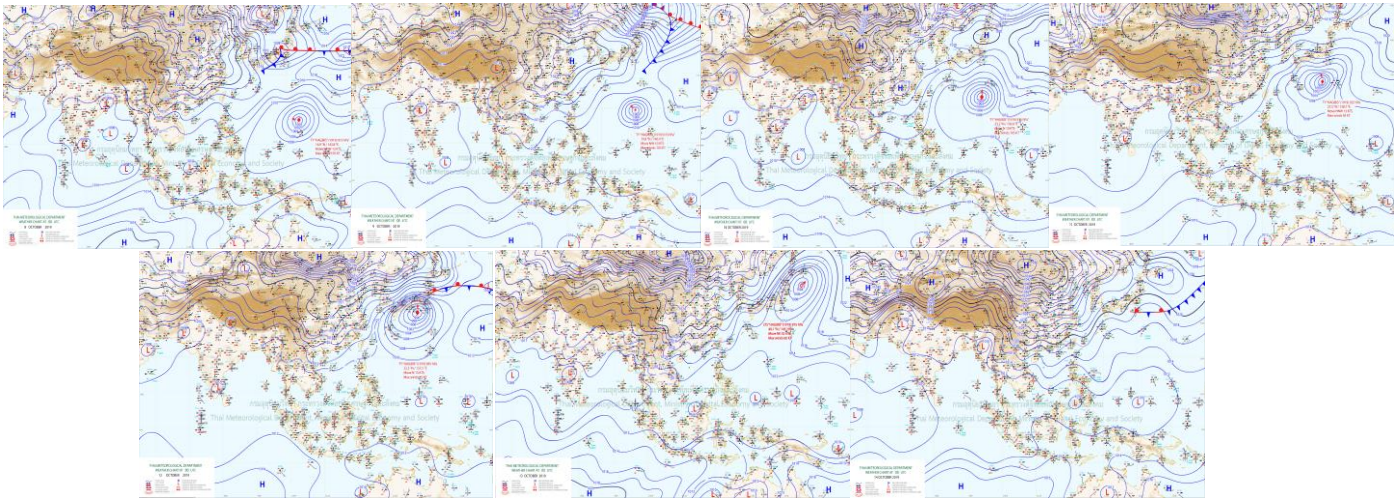
ที่มา: ภาพถ่ายจากดาวเทียม Himawari-8 จัดทำโดย Kochi University.

ข้อมูลเพิ่มเติม: <http://www.thaiwater.net/Tracking/Now/latest.html>

แผนที่อากาศ

สปีดาร์นี้ความกดอากาศสูงกำลังปานกลางจากประเทศจีนแผ่ลงมาปกคลุมทะเลจีนใต้และประเทศไทยตอนบน ในช่วงวันที่ 8-10 ต.ค. 62 และอ่อนกำลังลง หลังจากนั้นความกดอากาศสูงอีกระลอกแผ่เสริมลงมาปกคลุม ประเทศไทยตอนบนในช่วงวันที่ 13-14 ต.ค. 62 ประกอบกับลมตะวันออกเฉียงเหนือพัดปกคลุมภาคเหนือ ภาคตะวันออกเฉียงเหนือ ภาคกลาง และภาคตะวันออก ส่วนทะเลอ่าวไทยและภาคใต้มีลมตะวันออกเฉียงเหนือพัดปกคลุม ส่งผลให้ประเทศไทยมีฝนตกปานกลางถึงตกหนักกระจายตัวทั่วประเทศตลอดทั้งสปีดาร์

ภาพแผนที่อากาศ ในช่วงวันที่ 8-14 ต.ค. 2562



ที่มา: กรมอุตุนิยมวิทยา

ข้อมูลเพิ่มเติม:

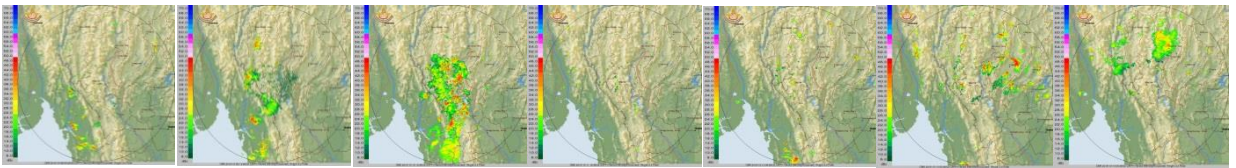
http://www.thaiwater.net/DATA/REPORT/php/hmain.php?page=/TyphoonTracking/show_weather_map.php

สถานการณ์ฝนจากภาพเรดาร์ตรวจอากาศ

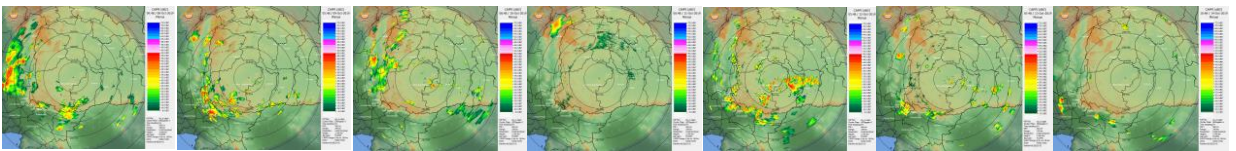
เครือข่ายภาพเรดาร์ตรวจวัดปริมาณฝนของกรมฝนหลวงและการบินเกษตร และกรมอุตุนิยมวิทยา ได้แก่ เรดาร์อมก๋อย เรดาร์พิมาย เรดาร์ตากสิ เรดาร์สีตหีบ เรดาร์สุราษฎร์ธานี และเรดาร์นราธิวาส ตรวจพบกลุ่มฝนตกปานกลางถึงตกหนักกระจายตัวบริเวณประเทศไทยตอนบนเกือบตลอดสปีดาร์ ยกเว้นช่วงวันที่ 11-12 ต.ค. 62 ที่บริเวณภาคเหนือมีฝนลดลงเล็กน้อย และวันที่ 11 ต.ค. 62 ที่ภาคกลางมีฝนลดลง ส่วนภาคใต้มีฝนตกปานกลางถึงตกหนักกระจายตัวในหลายพื้นที่ตลอดสปีดาร์

ภาพแผนที่อากาศ ในช่วงวันที่ 8-14 ต.ค. 2562

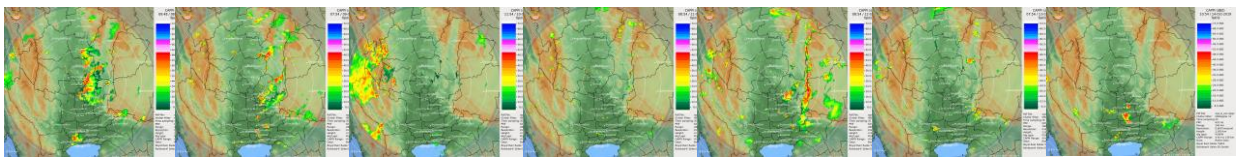
เรดาร์อมก๋อย



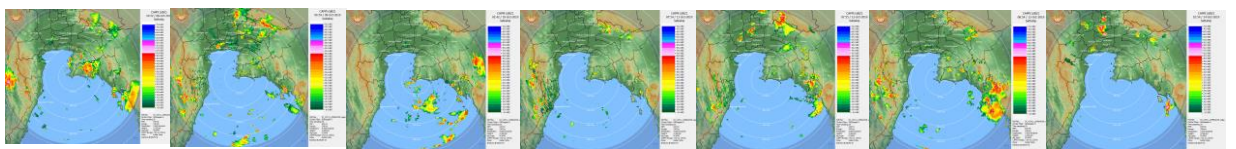
เรดาร์พิมาย



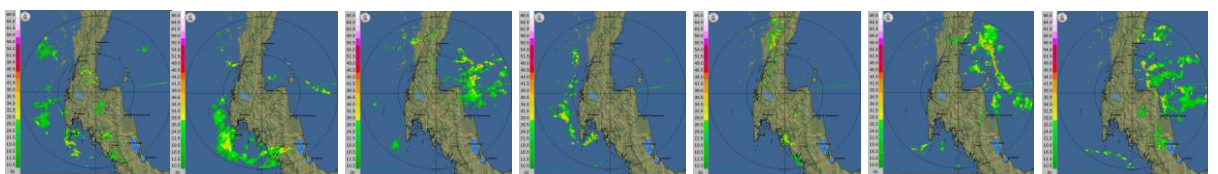
เรดาร์ตากสิ



เรดาร์สีตหีบ



เรดาร์สุราษฎร์ธานี



เรดาร์นราธิวาส

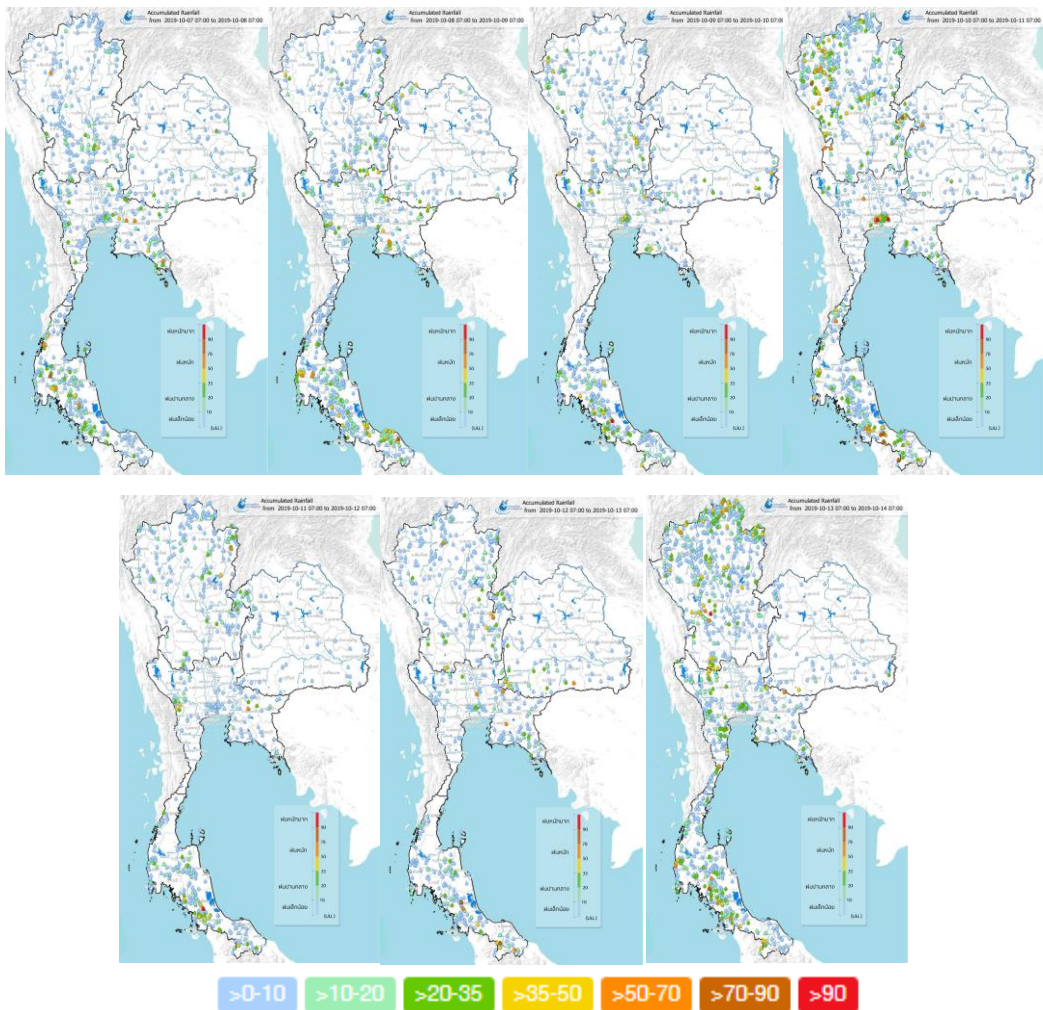


ที่มา: กรมอุตุนิยมวิทยาและกรมฝนหลวงและการบินเกษตร
ข้อมูลเพิ่มเติม : <http://www.thaiwater.net/v3/hydro>

ปริมาณฝนรายวันจากสถานีตรวจอากาศ

สปีดาร์นี้ประเทศไทยมีฝนตกกระจายตัวทั่วทุกภาค โดยภาคเหนือมีฝนตกปานกลางถึงตกหนักในหลายพื้นที่ ในช่วงวันที่ 10 และ 13 ต.ค. 62 ภาคกลางมีฝนตกปานกลางถึงตกหนักกระจายตัวตลอดทั้งสปีดาร์ โดยมีฝนตกหนักบริเวณกรุงเทพมหานครและปริมณฑลในวันที่ 10 ต.ค. 62 ภาคตะวันออกและภาคใต้มีฝนตกปานกลางถึงตกหนักตลอดทั้งสปีดาร์ โดยมีฝนตกหนักมากบริเวณ จังหวัดกำแพงเพชร จังหวัดพิจิตร รวมทั้งกรุงเทพมหานครและปริมณฑล

ภาพแผนที่อากาศ ในช่วงวันที่ 7-13 ต.ค. 2562



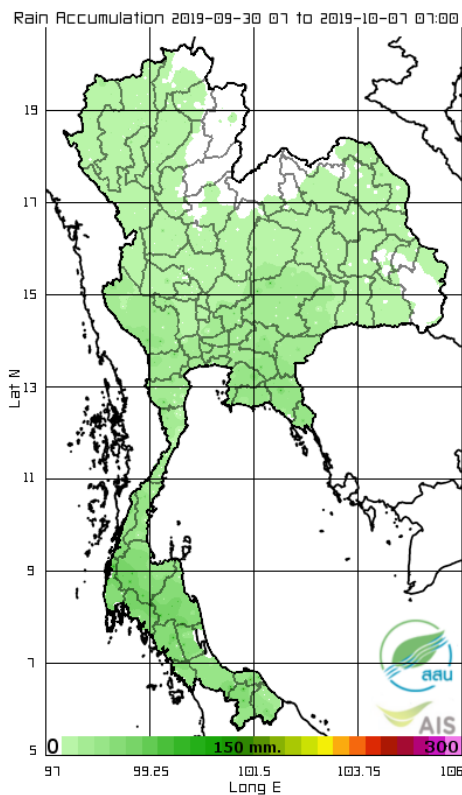
ที่มา: คลังข้อมูลน้ำแลภูมิอากาศแห่งชาติ

ข้อมูลเพิ่มเติม: <http://www.nhc.in.th/product/latest/img/rain24.jpg>

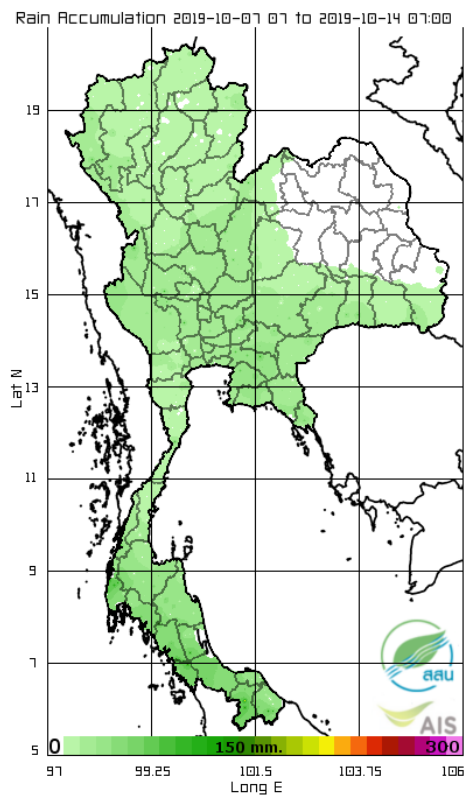
ปริมาณฝนทั้งสปีดาร์

จากความกดอากาศสูงที่แผ่ลงมาปกคลุมประเทศไทยตอนบนในช่วงต้นสปีดาร์และปลายสปีดาร์ ส่งผลให้บริเวณภาคเหนือและภาคตะวันออกเฉียงเหนือตอนล่างมีปริมาณฝนเพิ่มขึ้น ภาคตะวันออกเฉียงเหนือตอนบนมีปริมาณฝนลดลง ส่วนภาคกลาง ภาคตะวันออก และภาคใต้มีปริมาณฝนใกล้เคียงกับสปีดาร์ที่ผ่านมา ทั้งนี้ ปริมาณฝนสะสม 7 วัน ที่วัดได้จากระบบโทรมาตรของสถานีสารสนเทศทรัพยากรน้ำสูงสุด 3 อันดับแรก ได้แก่ จังหวัดยะลา 198 มิลลิเมตร จังหวัดสตูล 145 มิลลิเมตร และจังหวัดตรัง 139 มิลลิเมตร

สปีดาร์ที่แล้ว



สปีดาร์นี้



ที่มา: สถานีสารสนเทศทรัพยากรน้ำและการเกษตร (องค์การมหาชน)

ข้อมูลเพิ่มเติม: http://www.thaiwater.net/DATA/site/content/fs_show_top7.html?type=rain_acc&sort_type=max

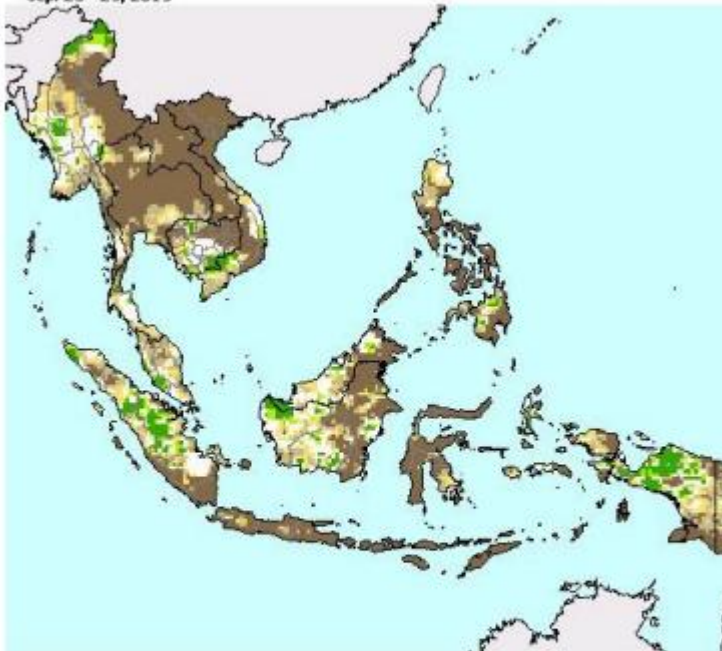
สภาวะฝนที่ผิดปกติ

(ในช่วงวันที่ 23-29 ก.ย. 62)

- ภาคเหนือ มีปริมาณฝนต่ำกว่าเกณฑ์ปกติมากถึงต่ำกว่าเกณฑ์ปกติ
- ภาคตะวันออกเฉียงเหนือ พื้นที่ส่วนใหญ่มีปริมาณฝนต่ำกว่าเกณฑ์ปกติมาก ส่วนบริเวณตอนล่างของภาคมีปริมาณฝนต่ำกว่าเกณฑ์ปกติมากถึงต่ำกว่าเกณฑ์ปกติ
- ภาคกลาง มีปริมาณฝนต่ำกว่าเกณฑ์ปกติมากถึงต่ำกว่าเกณฑ์ปกติ
- ภาคตะวันออก มีปริมาณฝนต่ำกว่าเกณฑ์ปกติถึงใกล้เคียงเกณฑ์ปกติ
- ภาคใต้ มีปริมาณฝนต่ำกว่าเกณฑ์ปกติมากถึงต่ำกว่าเกณฑ์ปกติบริเวณตอนบนของภาค และมีปริมาณฝนต่ำกว่าเกณฑ์ปกติถึงใกล้เคียงเกณฑ์ปกติบริเวณตอนล่างของภาค
- กรุงเทพฯและปริมณฑล มีปริมาณฝนต่ำกว่าเกณฑ์ปกติมาก

Percent of Normal Precipitation (USAF 557th WW)

Sep. 23 - 29, 2019



- >600 สูงกว่าเกณฑ์ปกติมาก
- 400-600 สูงกว่าเกณฑ์ปกติ
- 150-400 สูงกว่าเกณฑ์ปกติเล็กน้อย
- 75-150 ใกล้เคียงเกณฑ์ปกติ
- 50-75 ต่ำกว่าเกณฑ์ปกติ
- <=50 ต่ำกว่าเกณฑ์ปกติมาก

USDA Foreign Agricultural Service
Office of Global Analysis
International Production Assessment Division

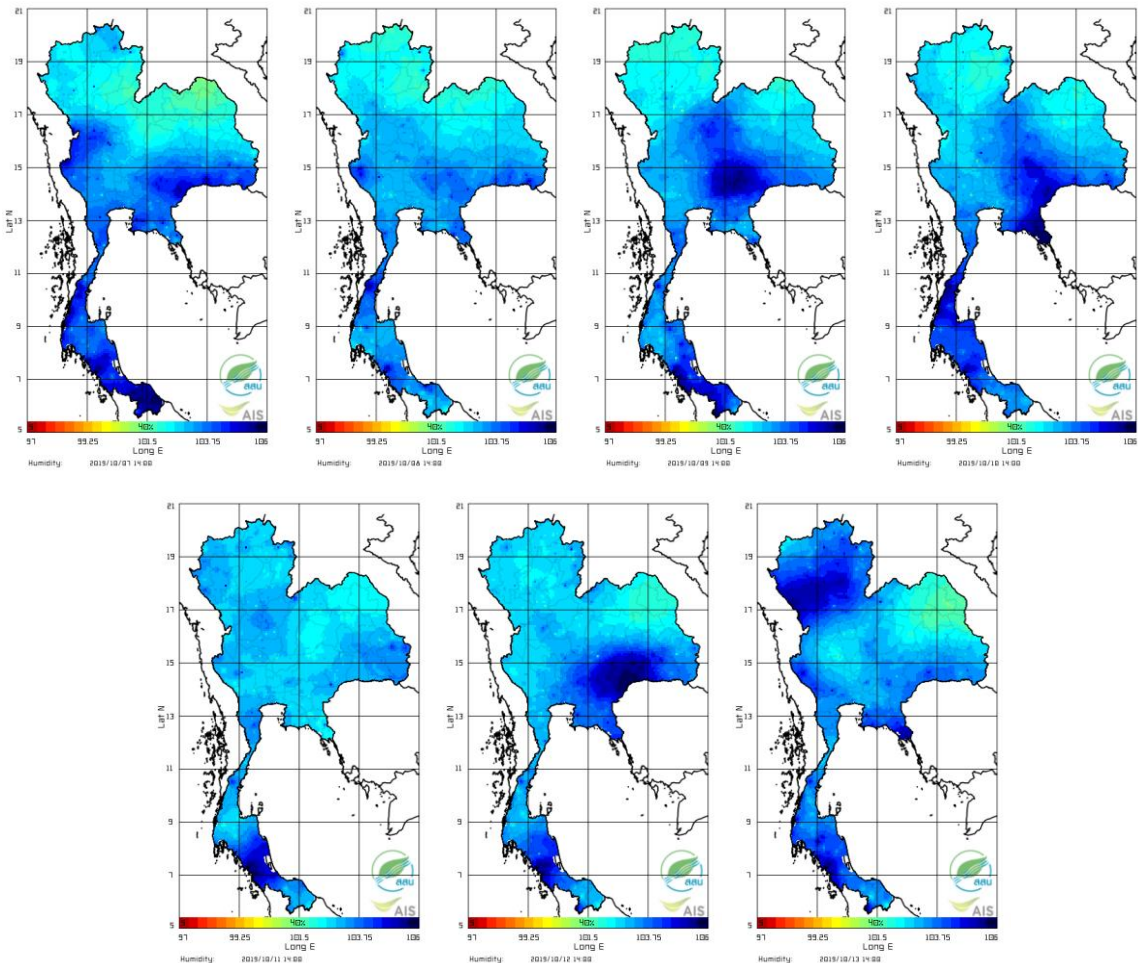
Source: United States Air Force
557th Weather Wing
<http://www.557weatherwing.af.mil/>

ที่มา: <https://ipad.fas.usda.gov/cropexplorer/imageview.aspx?regionid=seasia>

ความชื้นในอากาศ

แผนภาพแสดงการกระจายตัวของความชื้นในอากาศสะสมช่วงเวลา 14.00 น. ระหว่างวันที่ 7-14 ต.ค. 62 บริเวณภาคเหนือมีความชื้นในอากาศค่อนข้างสูงในช่วงครึ่งแรกของสปีดาร์และความชื้นสูงขึ้นเล็กน้อยในช่วงครึ่งหลังของสปีดาร์ และมีความชื้นสูงมากในวันที่ 13 ต.ค. 62 ภาคตะวันออกเฉียงเหนือมีความชื้นสูงบริเวณตอนล่างและด้านตะวันตกของภาค ภาคกลางมีความชื้นสูงในช่วงครึ่งแรกของสปีดาร์ หลังจากนั้นความชื้นลดลงเล็กน้อยในช่วงครึ่งหลังของสปีดาร์ ภาคตะวันออกและภาคใต้มีความชื้นสูงเป็นระยะๆ ตลอดทั้งสปีดาร์

ความชื้นในอากาศ ในช่วงวันที่ 7-13 ต.ค. 2562

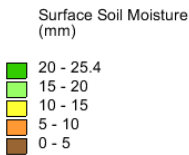
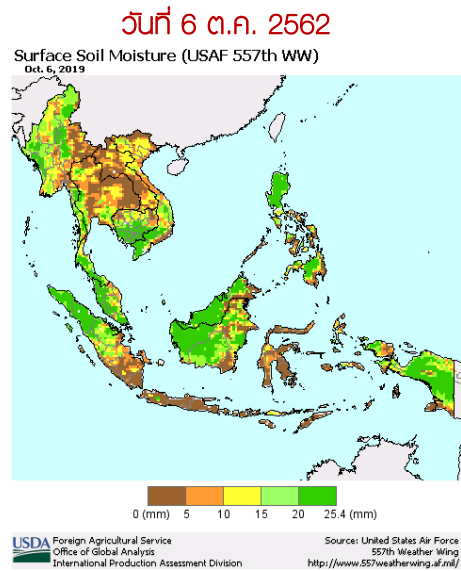
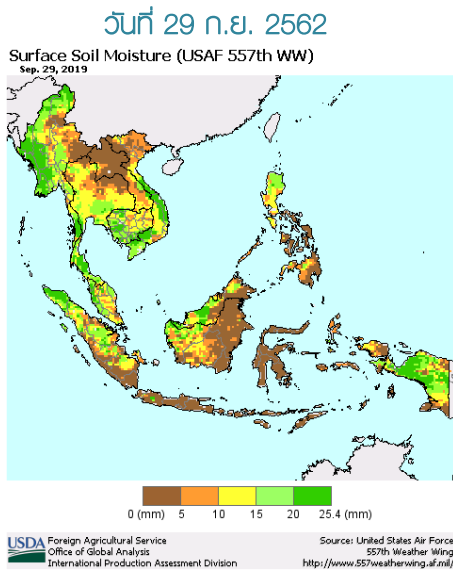


ที่มา: สถาบันสารสนเทศทรัพยากรน้ำและการเกษตร (องค์การมหาชน)

ข้อมูลเพิ่มเติม: http://www.thaiwater.net/DATA/REPORT/php/radar/show_templmg.php

ความชื้นผิวดิน

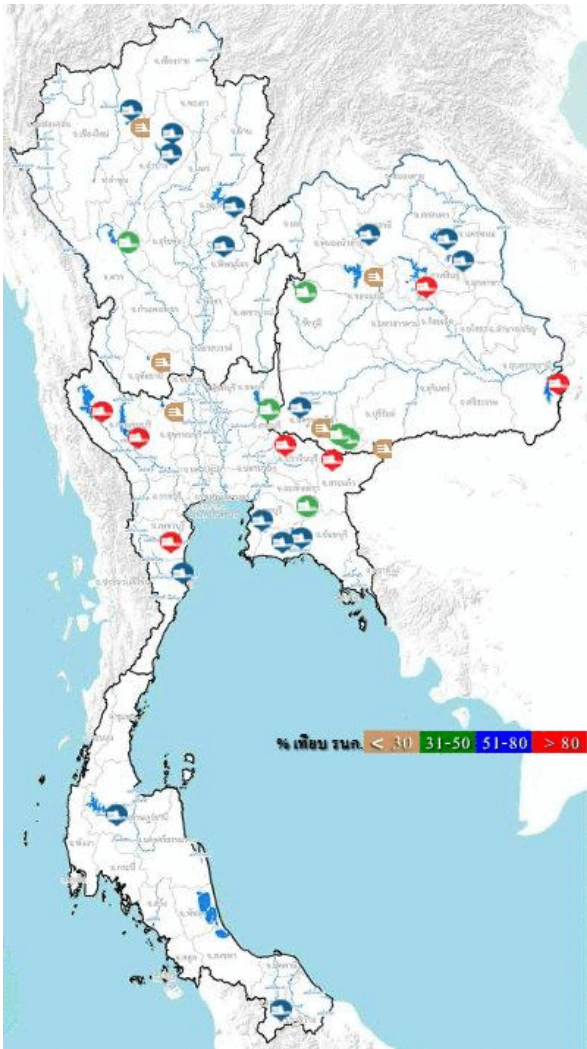
วันที่ 6 ต.ค. 62 พื้นที่ส่วนใหญ่ของประเทศไทยตอนบนรวมทั้งบริเวณภาคใต้ตอนบนมีความชื้นผิวดินลดลงจากสปีดาร์ที่ผ่านมา ยกเว้นบริเวณด้านตะวันตกของภาคกลางและภาคใต้ตอนล่างมีความชื้นผิวดินเพิ่มขึ้นจากสปีดาร์ที่ผ่านมา



ที่มา: USDA (United States Department of Agriculture)

ที่มา: <https://ipad.fas.usda.gov/cropexplorer/imageview.aspx?regionid=seasia>

สถานการณ์น้ำในเขื่อนขนาดใหญ่ทั่วประเทศ



ปัจจุบันเขื่อนขนาดใหญ่ทั้ง 35 แห่ง ทั่วประเทศ มีปริมาณน้ำกักเก็บรวมกันทั้งสิ้น 47,725 ล้านลูกบาศก์เมตร คิดเป็น 67% ของความจุ สถานการณ์ อยู่ในเกณฑ์น้ำปานกลาง โดยเป็นปริมาณน้ำใช้การได้จริง 24,183 ล้านลูกบาศก์เมตร ซึ่งเขื่อนที่มีปริมาณน้ำกักเก็บอยู่ในเกณฑ์น้ำมาก มี 7 เขื่อน ได้แก่ เขื่อนลำปาว (84%) เขื่อนสิรินธร (95%) เขื่อนศรีนครินทร์ (88%) และเขื่อนวชิราลงกรณ (89%) เขื่อนขุนด่านปราการชล (91%) เขื่อนนฤปดินทรจินดา (90%) และเขื่อนแก่งกระจาน (81%) และมีเขื่อนที่ยังคงมีปริมาณน้ำกักเก็บอยู่ในเกณฑ์น้ำน้อย 7 เขื่อน ได้แก่ เขื่อนแม่กวง (28%) เขื่อนลำพระเพลิง (28%) เขื่อนอุบลรัตน์ (26%) เขื่อนลำนางรอง (20%) เขื่อนมูลบน (28%) เขื่อนกระเสียว (26%) และเขื่อนทับเสลา (22%)

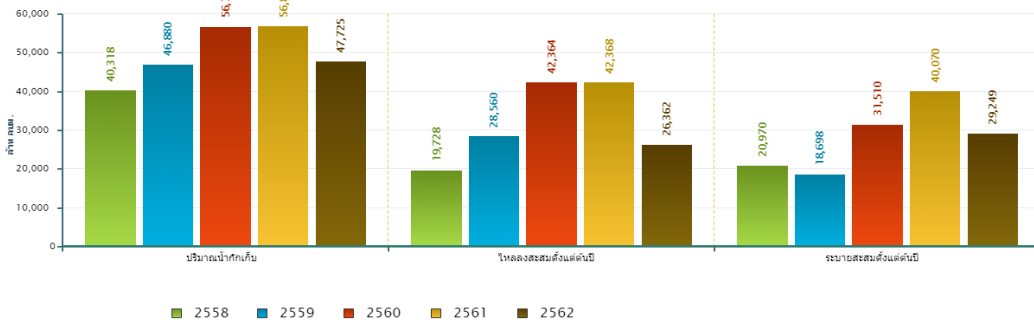
ที่มา: คลังข้อมูลน้ำแลภูมิอากาศแห่งชาติ

ข้อมูลเพิ่มเติม : <http://watersituation.thaiwater.net/v1/public/report/dam>

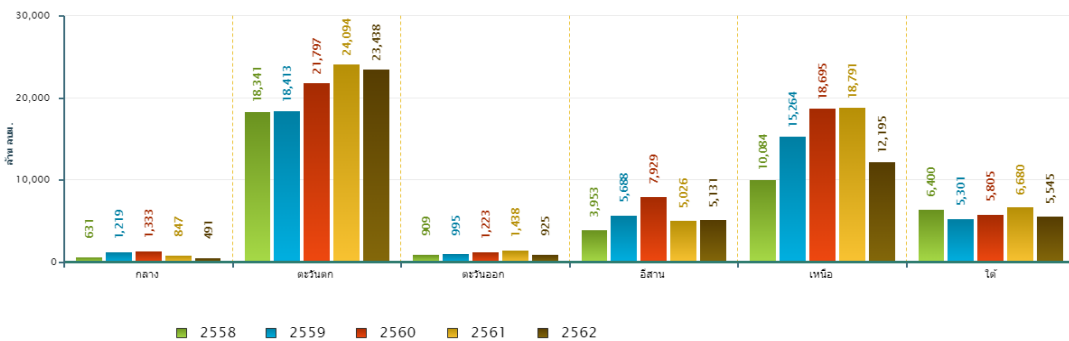
สถานการณ์น้ำในเขื่อนขนาดใหญ่ทั่วประเทศ

วันที่ 14 ต.ค. 62 ปริมาณน้ำกักเก็บในเขื่อนขนาดใหญ่ทั้ง 35 เขื่อนทั่วประเทศ มีอยู่ 47,725 ล้านลูกบาศก์เมตร โดยมีปริมาณน้ำกักเก็บมากกว่าปี 2558 ซึ่งเกิดภัยแล้งรุนแรง อยู่ 7,407 ล้านลูกบาศก์เมตร หากเทียบกับข้อมูลรายภาคย้อนหลังจะเห็นว่าปริมาณน้ำกักเก็บปี 2562 ภาคกลางมีปริมาณน้ำกักเก็บน้อยสุด ภาคเหนือและภาคตะวันออกเฉียงมีปริมาณน้ำกักเก็บน้อยเป็นอันดับ 2 รองจากปี 2558 ภาคใต้มีปริมาณน้ำกักเก็บน้อยเป็นอันดับ 3 รองจากปี 2558 และ 2561 ตามลำดับ ภาคตะวันออกเฉียงเหนือมีปริมาณน้ำกักเก็บมากเป็นอันดับ 3 รองจากปี 2560 และปี 2559 และภาคตะวันออกเฉียงมีปริมาณน้ำกักเก็บมากเป็นอันดับ 2 รองจากปี 2561 สำหรับปริมาณน้ำไหลลงอ่างฯ สะสมตั้งแต่ต้นปีมีปริมาณ 26,362 ล้านลูกบาศก์เมตร ซึ่งเป็นปริมาณน้ำไหลลงอ่างฯ สะสมมากกว่าปี 2558 อยู่ 6,634 ล้านลูกบาศก์เมตร และปริมาณน้ำระบายสะสมตั้งแต่ต้นปีมีปริมาณ 29,249 ล้านลูกบาศก์เมตร ซึ่งเป็นปริมาณน้ำระบายสะสมสูงเป็นอันดับ 3 รองจากปี 2561 และ 2560 ตามลำดับ

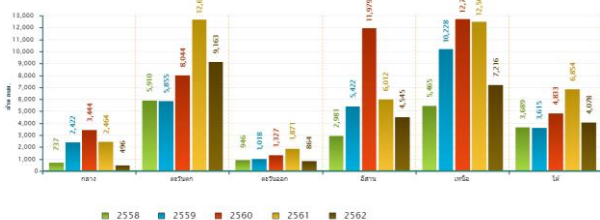
สถานการณ์น้ำในอ่างเก็บน้ำขนาดใหญ่ วันที่ 14 ตุลาคม



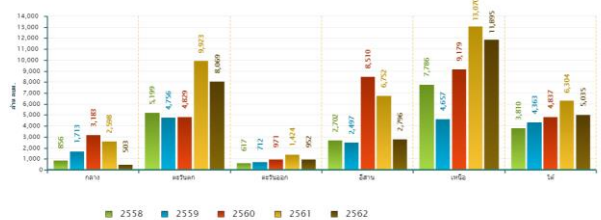
ปริมาณเติบถักกรายภาค วันที่ 14 ตุลาคม



ปริมาณน้ำไหลลงอ่างฯ สะสมตั้งแต่ต้นปีรายภาค วันที่ 14 ตุลาคม



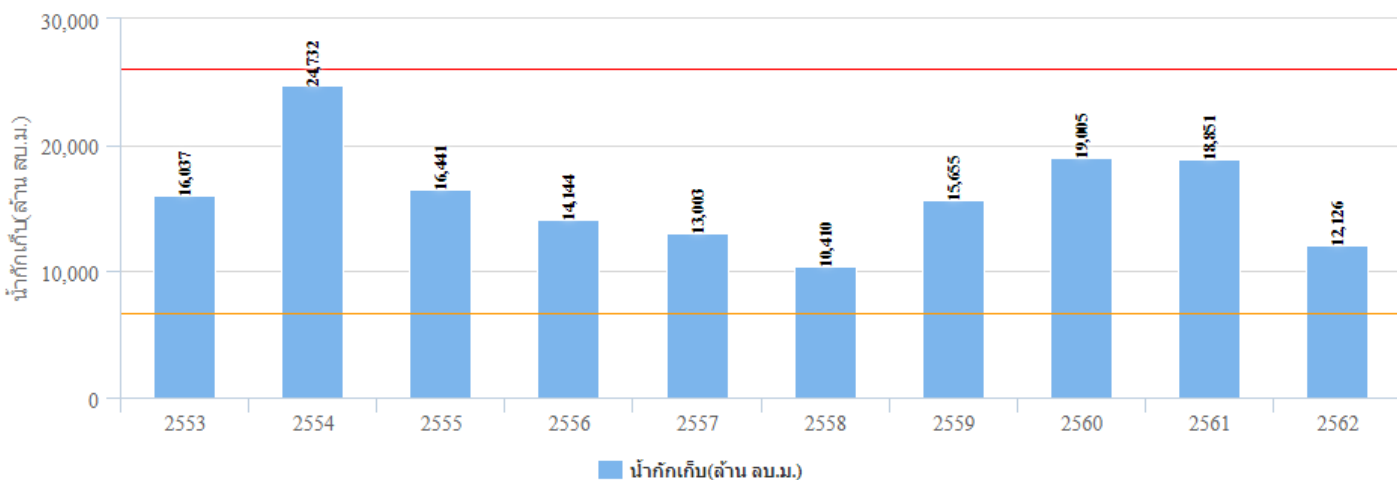
ปริมาณน้ำระบายสะสมตั้งแต่ต้นปีรายภาค วันที่ 14 ตุลาคม



สถานการณ์น้ำในเขื่อนพื้นที่ลุ่มน้ำเจ้าพระยา

วันที่ 14 ต.ค. 62 เขื่อนขนาดใหญ่ทั้ง 4 เขื่อนหลักในลุ่มน้ำเจ้าพระยา มีปริมาณน้ำกักเก็บรวมกัน 12,126 ล้านลูกบาศก์เมตร โดยมีปริมาณน้ำกักเก็บน้อยกว่าปี 2553 ที่เกิดภัยแล้งรุนแรงในพื้นที่ลุ่มน้ำเจ้าพระยา ประมาณ 3,911 ล้านลูกบาศก์เมตร และมีปริมาณน้ำใช้การได้ 5,430 ล้านลูกบาศก์เมตร ทั้งนี้ ปริมาณการความต้องการน้ำเฉลี่ยในฤดูแล้งรวมไปถึงช่วงฤดูฝนของปี 2563 สำหรับอุปโภค-บริโภค การเกษตร และรักษาระบบนิเวศอยู่ที่ 12,000 ล้านลูกบาศก์เมตร ดังนั้นจึงต้องกักเก็บน้ำเพิ่มอีก 6,570 ล้านลูกบาศก์เมตร

ปริมาณน้ำกักเก็บ
เขื่อนภูมิพล เขื่อนสิริกิติ์ เขื่อนป่าสักฯ เขื่อนแควน้อย
วันที่ 14 เดือน ต.ค.

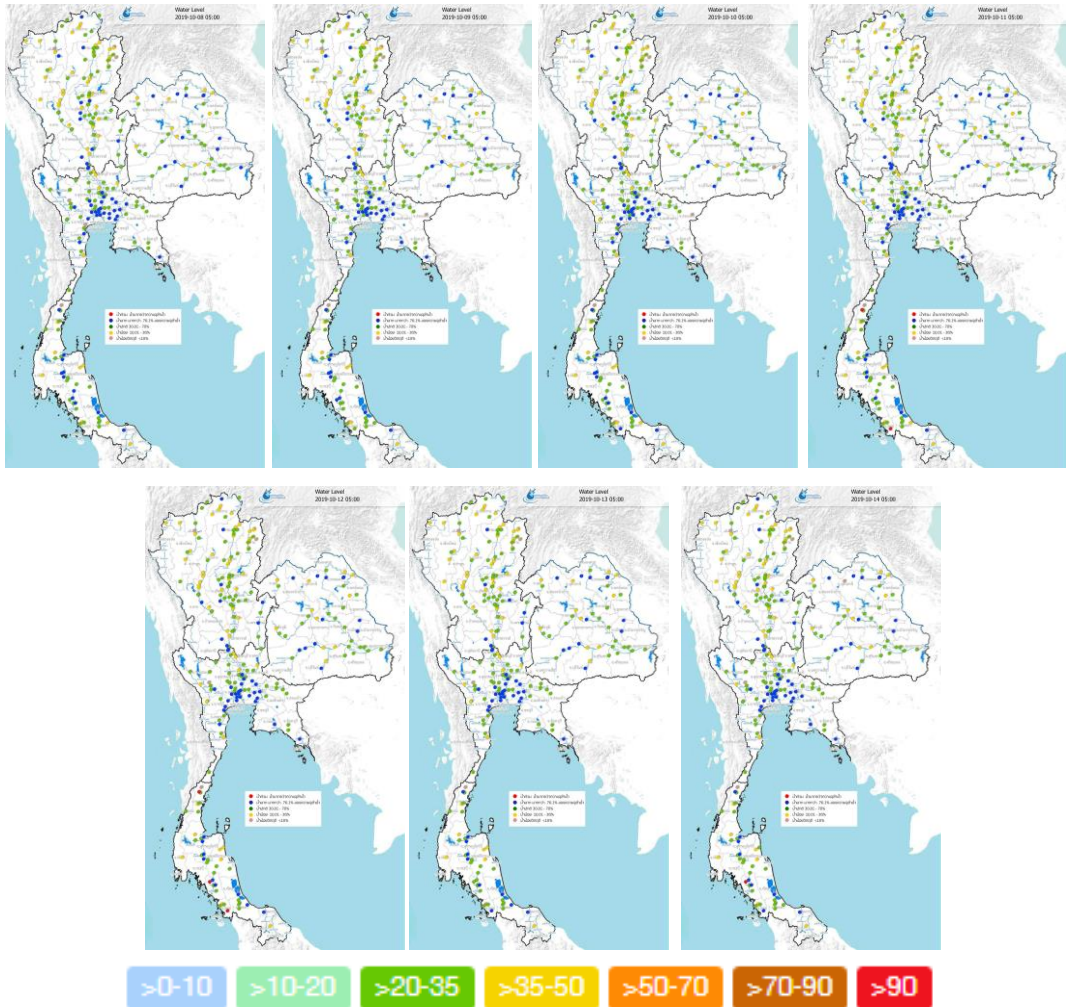


ที่มา : คลังข้อมูลน้ำและภูมิอากาศแห่งชาติ

ระดับน้ำในแม่น้ำสายหลัก

ระดับน้ำในแม่น้ำสายหลักบริเวณภาคเหนือมีระดับน้ำปานกลางถึงน้ำน้อย ภาคตะวันออกเฉียงเหนือส่วนใหญ่มีระดับน้ำปานกลาง ภาคตะวันออกและภาคกลางมีระดับน้ำปานกลางถึงน้ำมาก ส่วนภาคใต้มีระดับน้ำปานกลางถึงน้ำมากและมีน้ำล้นตลิ่งบริเวณคลองฉลุง ต.ฉลุง อ.เมืองสตูล จ.สตูล และคลองยี่ ต.เขาวีเศษ อ.วังวิเศษ จ.ตรัง

ระดับน้ำในแม่น้ำสายหลัก ในช่วงวันที่ 8-14 ต.ค. 2562



ที่มา: คลังข้อมูลน้ำและภูมิอากาศแห่งชาติ

ข้อมูลเพิ่มเติม: http://www.nhc.in.th/product/history/map/water_level

สถานการณ์อุทกภัย

กรมป้องกันและบรรเทาสาธารณภัยรายงานสถานการณ์อุทกภัยประจำวันที่ 14 ก.ย. 62 รายงานสถานการณ์สาธารณภัย จากอิทธิพลพายุโซนร้อน “โพดุล” และอิทธิพลพายุโซนร้อน “คาจิกิ” ประกอบกับมรสุมตะวันตกเฉียงใต้พัดปกคลุมทะเลอันดามัน ภาคใต้ และอ่าวไทยมีกำลังแรง ตั้งแต่วันที่ 29- ปัจจุบัน ทำให้เกิดน้ำท่วมฉับพลัน น้ำป่าไหลหลาก และดินสไลด์ ในพื้นที่ 32 จังหวัด ได้แก่ จังหวัดแพร่ เชียงใหม่ เพชรบูรณ์ น่าน อุตรดิตถ์ พิษณุโลก พิจิตร แม่ฮ่องสอน ลำปาง สุโขทัย นครพนม ร้อยเอ็ด อุบลราชธานี อ่างทอง ฉะเชิงเทรา มหาสารคาม ขอนแก่นหนองบัวลำภู ยโสธร กาฬสินธุ์ มุกดาหาร เขียวภูมิ สุรินทร์ เลย ศรีสะเกษ สกลนคร ปราจีนบุรี ตราด สระแก้ว กระบี่ ระนอง และชุมพร ประชาชนได้รับความเสียหาย 419,988 ครัวเรือน บ้านเรือนเสียหายบางส่วน 35,006 หลัง และมีผู้เสียชีวิต 40 ราย

กองบัญชาการป้องกันและบรรเทาสาธารณภัยแห่งชาติได้ยกระดับการจัดการสาธารณภัยขนาดใหญ่ (ระดับ 3) ในพื้นที่ภาคตะวันออกเฉียงเหนือประกอบด้วย จังหวัดอุบลราชธานี ศรีสะเกษ ยโสธร และร้อยเอ็ด

ปัจจุบันยังคงมีสถานการณ์น้ำท่วมขังในพื้นที่ลุ่มต่ำบางส่วนของจังหวัดอุบลราชธานีบริเวณอำเภอเมืองฯ และอำเภอวารินชำราบ ซึ่งมีรายละเอียดดังนี้



วันที่ 30 ส.ค. 62 เวลา เกิดฝนตกหนักน้ำไหลหลากเข้าท่วมพื้นที่ 25 อำเภอ 174 ตำบล 1,362 หมู่บ้าน ประชาชนได้รับผลกระทบ 42,383 ครัวเรือน 159,692 คน พื้นที่การเกษตรเสียหาย 23 อำเภอ มีผู้เสียชีวิต 6 ราย ซึ่งปัจจุบันมีน้ำท่วมขังในพื้นที่ลุ่มต่ำบางส่วนของอำเภอเมืองและอำเภอวารินชำราบ

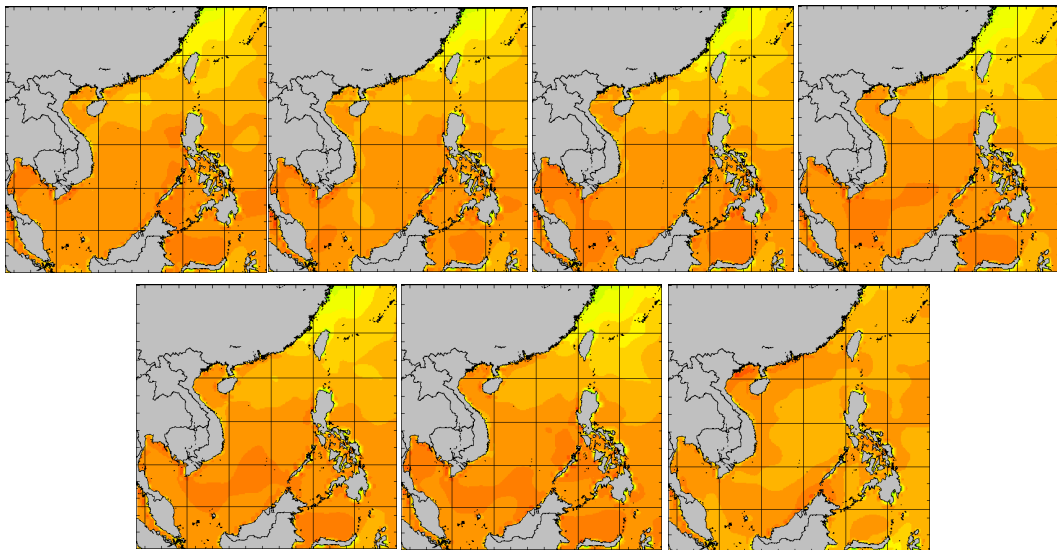
ที่มา: กรมป้องกันและบรรเทาสาธารณภัย กระทรวงมหาดไทย

อุณหภูมิผิวน้ำทะเล

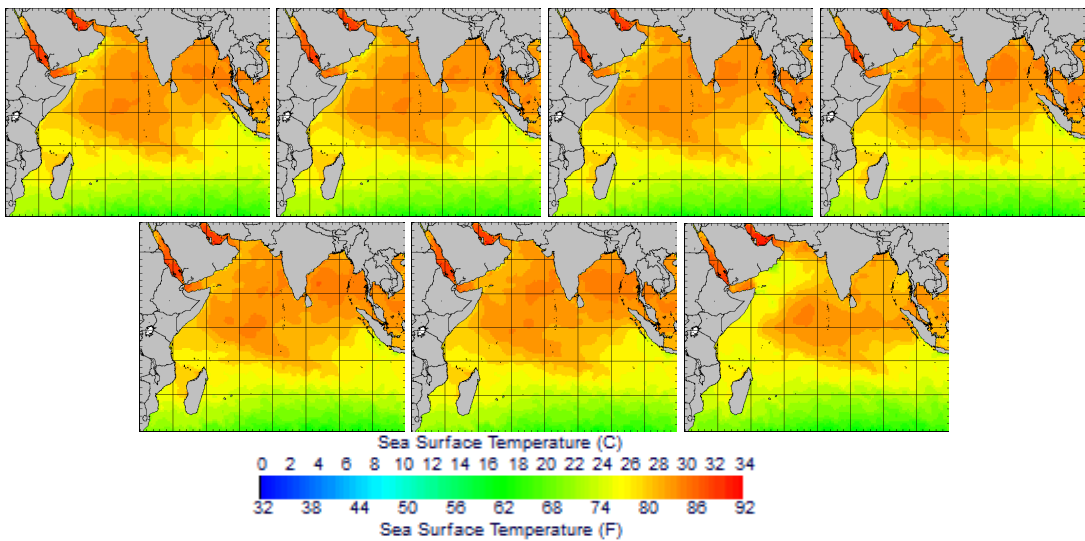
สปีดาร์นี้อุณหภูมิบริเวณทะเลอ่าวไทยและอันดามันมีอุณหภูมิประมาณ 28-30 องศาเซลเซียส ในช่วงวันที่ 8-13 ต.ค. 62 และอุณหภูมิผิวน้ำทะเลของทั้งสองฝั่งลดลงเล็กน้อยในวันที่ 14 ต.ค. 62

อุณหภูมิผิวน้ำทะเล ในช่วงวันที่ 8-14 ต.ค. 2562

ฝั่งอ่าวไทย



ฝั่งอันดามัน



ที่มา: Oceanweather, Inc.

ข้อมูลเพิ่มเติม: http://tiwm.hai.or.th/DATA/REPORT/php/show_sst.php

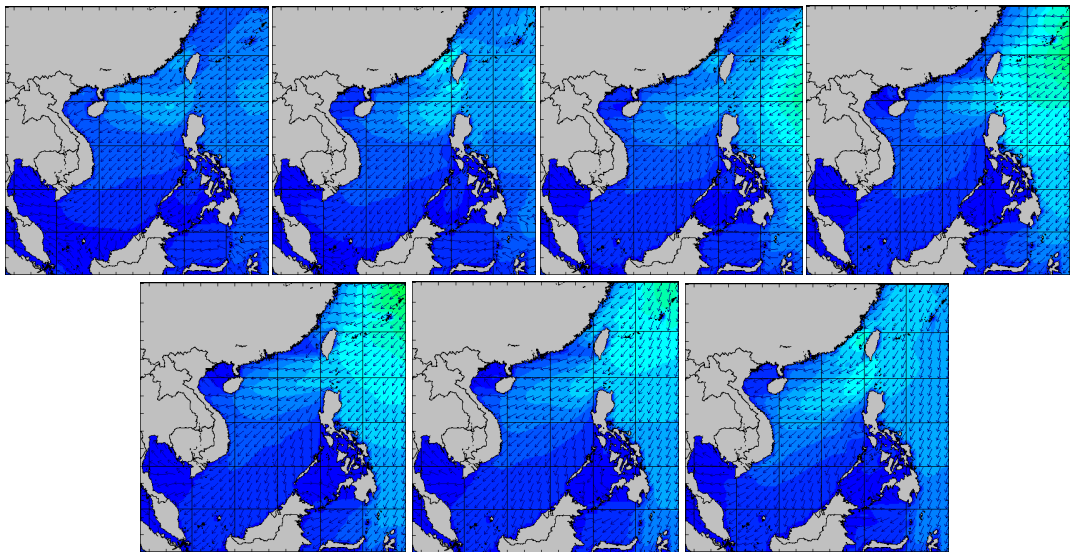
http://tiwm.hai.or.th/DATA/REPORT/php/show_amdsst.php

ความสูงและทิศทางคลื่นทะเล

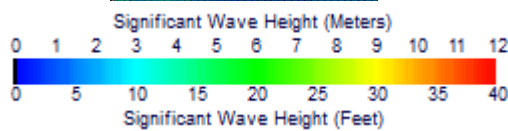
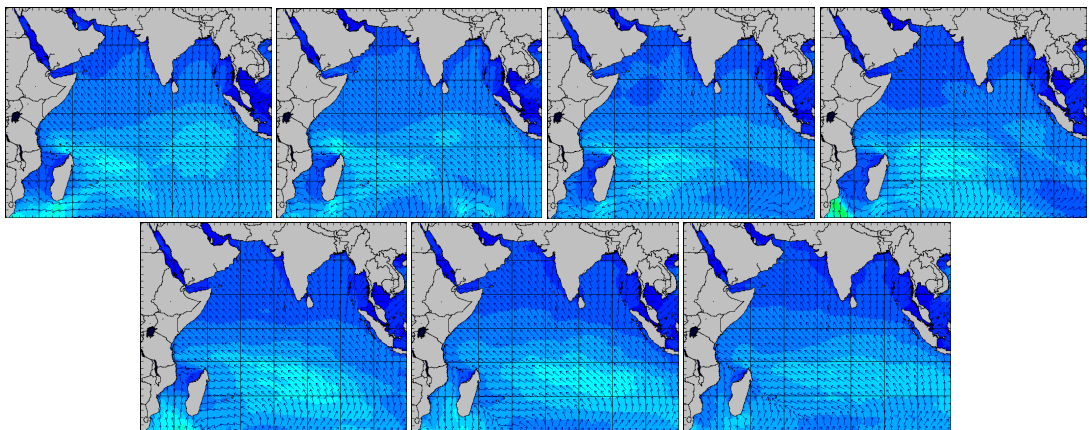
ความสูงคลื่นบริเวณทะเลอ่าวไทยมีคลื่นสูงประมาณ 1 เมตร ตลอดทั้งสปีดาร์ ส่วนทะเลอันดามันมีคลื่นสูงประมาณ 1.5 เมตร

ความสูงและทิศทางคลื่นทะเล ในช่วงวันที่ 8-14 ต.ค. 2562

ฝั่งอ่าวไทย



ฝั่งอันดามัน



ที่มา: Oceanweather, Inc.

ข้อมูลเพิ่มเติม: http://www.thaiwater.net/DATA/REPORT/php/show_wave.php?zone=Ind
http://www.thaiwater.net/DATA/REPORT/php/show_wave.php?zone=scs

แผน/ผลการเพาะปลูกพืชในช่วงฤดูฝน ปี 2562

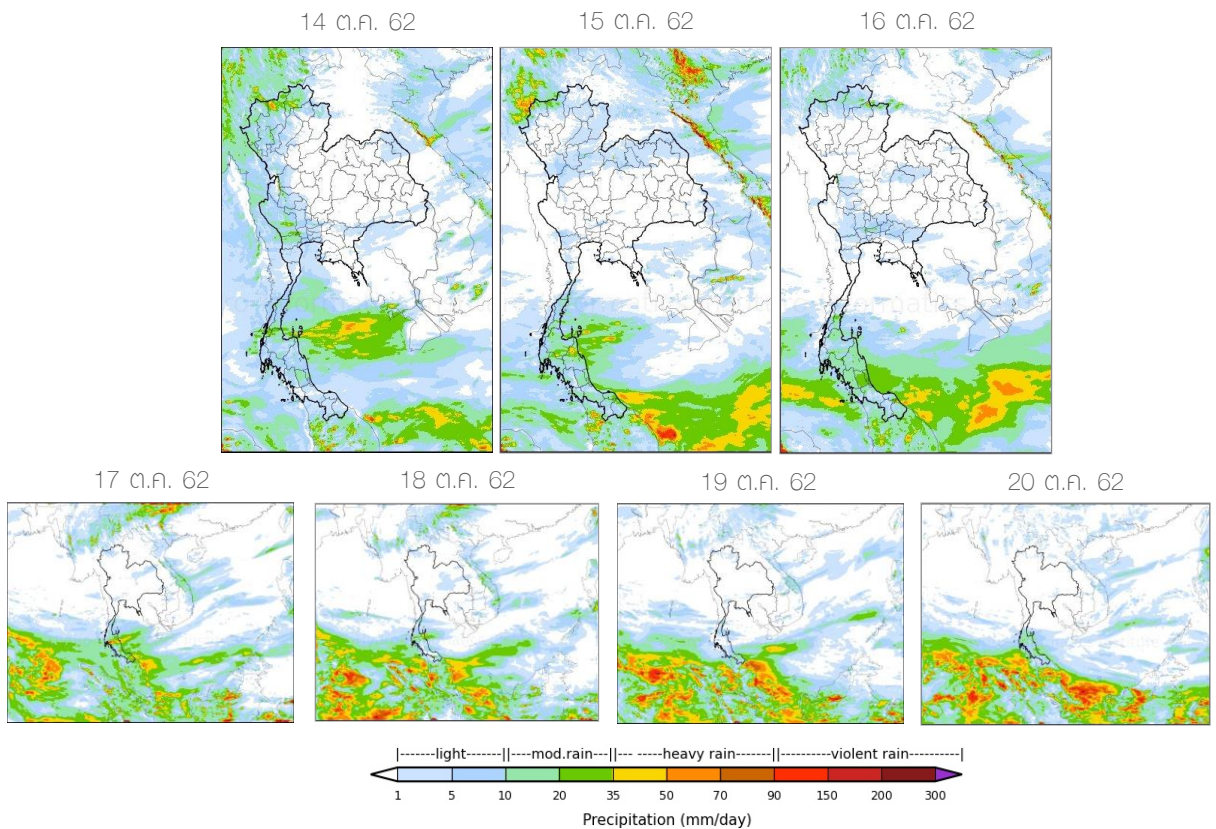
ปัจจุบันเกษตรกรเพาะปลูกพืชไปแล้ว 15.09 ล้านไร่ หรือคิดเป็น 90.49% โดยมีการปลูกข้าวนาปีไปแล้ว 14.74 ล้านไร่ หรือคิดเป็น 90.93% ซึ่งภาคเหนือมีการเพาะปลูกเกินจากแผนที่วางไว้ 1.22% ส่วนภาคอื่นๆ ยังคงเป็นไปตามแผนการเพาะปลูกที่วางไว้ ส่วนพืชไร่-พืชผักมีการเพาะปลูกไปแล้ว 0.36 ล้านไร่ หรือคิดเป็น 75.33% โดยภาคตะวันออกเฉียงเหนือมีการเพาะปลูกเกินจากแผนที่วางไว้ 12.81% ส่วนพื้นที่อื่นๆ ยังคงอยู่เป็นไปตามแผนที่วางไว้

ภาค	ข้าวนาปี				พืชไร่-พืชผัก				รวม			
	แผน (ล้านไร่)	ผล (ล้านไร่)	%	เกิน (ล้านไร่)	แผน (ล้านไร่)	ผล (ล้านไร่)	%	เกิน (ล้านไร่)	แผน (ล้านไร่)	ผล (ล้านไร่)	%	เกิน (ล้านไร่)
เหนือ	2.21	2.24	101.22	0.52	0.05	0.03	65.65		2.27	2.28	100.39	0.52
ตะวันออกเฉียงเหนือ	3.41	3.38	99.27		0.02	0.02	112.81		3.42	3.40	99.34	
กลาง	0.08	0.05	56.10	0.01	0.02	0.007	34.88		0.10	0.05	52.05	0.02
ตะวันออก	0.93	0.81	86.28	0.11	0.05	0.03	65.59		0.98	0.84	85.29	0.11
ตะวันตก	1.25	1.17	93.32	0.12	0.25	0.21	82.22	0.01	1.50	1.37	91.46	0.14
ใต้	0.67	0.20	30.04	0.03	0.03	0.01	49.59		0.70	0.21	30.75	0.03
ลุ่มน้ำเจ้าพระยา	7.65	6.90	90.13	5.40	0.06	0.05	75.13	0.02	7.71	6.94	90.01	5.42
ทั้งประเทศ	16.21	14.74	90.93	6.22	0.48	0.36	75.33	0.05	16.68	15.09	90.49	6.27

ที่มา : กรมชลประทาน ข้อมูล ณ วันที่ 9 ตุลาคม 2562

สถานการณ์ฝน 7 วัน ข้างหน้า

- **ช่วงวันที่ 14-16 ต.ค. 62** ความกดอากาศสูงระลอกใหม่เริ่มแผ่ลงมาปกคลุมบริเวณประเทศไทยตอนบน ส่งผลให้บริเวณประเทศไทยตอนบนเริ่มมีฝนลดลง แต่จะมีฝนฟ้าคะนองและมีฝนตกหนักบางพื้นที่บริเวณแนวปะทะอากาศบริเวณภาคเหนือและภาคกลางตอนล่าง ส่วนภาคใต้มีลมตะวันออกเฉียงเหนือและลมตะวันออกเฉียงกำลังแรงพัดปกคลุมทะเลอ่าวไทยและภาคใต้ ส่งผลให้บริเวณภาคใต้จะมีฝนตกเพิ่มมากขึ้นและมีฝนตกหนักบางพื้นที่
- **ช่วงวันที่ 17-20 ต.ค. 62** บริเวณความกดอากาศสูงยังคงแผ่ลงมาปกคลุมประเทศไทยตอนบน ส่งผลให้ประเทศไทยตอนบนมีฝนลดลง ส่วนบริเวณภาคใต้ลมตะวันออกเฉียงเหนือและลมตะวันออกเฉียงยังมีกำลังแรง ส่งผลให้มีฝนตกต่อเนื่องและมีฝนตกหนักบางพื้นที่บริเวณภาคใต้ตอนล่าง

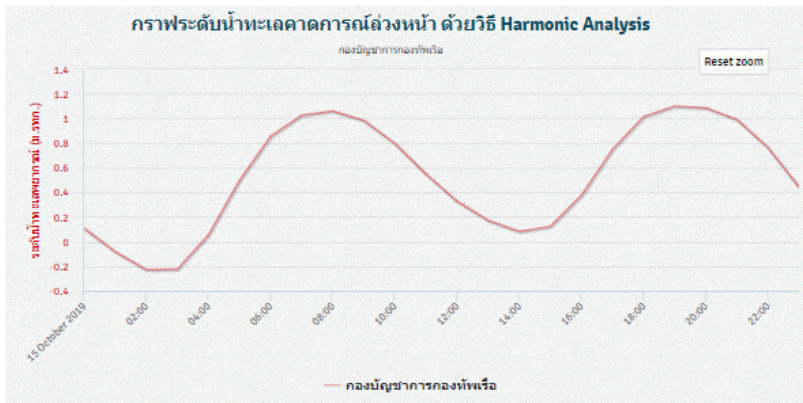


ที่มา: สถาบันสารสนเทศทรัพยากรน้ำและการเกษตร (องค์การมหาชน)
ข้อมูลเพิ่มเติม: http://live1.haii.or.th/wrf_image/index.php

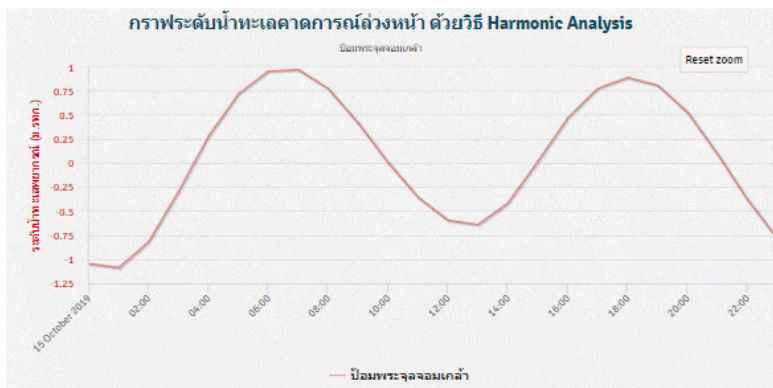
คาดการณ์สภาวะระดับน้ำในแม่น้ำเจ้าพระยา

จากการคาดการณ์สถานีการณน้ำขึ้น-น้ำลงบริเวณอ่าวไทย โดยสถาบันสารสนเทศศรพยากรน้ำ (องค์การมหาชน) คาดว่าวันที่ 15 ต.ค. 62 บริเวณสถานีกองบัญชาการกองทัพเรือ น้ำลงต่ำสุดเวลา 02.00 น. ต่ำกว่าระดับน้ำทะเลปานกลาง 0.23 เมตร และน้ำขึ้นสูงสุดเวลา 19.00 น. สูงกว่าระดับน้ำทะเลปานกลาง 1.10 เมตร ส่วนบริเวณป้อมพระจุลจอมเกล้า น้ำลงต่ำสุดเวลา 01.00 น. ต่ำกว่าระดับน้ำทะเลปานกลาง 1.09 เมตร และน้ำขึ้นสูงสุดเวลา 07.00 น. สูงกว่าระดับน้ำทะเลปานกลาง 0.97 เมตร

หน้ากองบัญชาการกองทัพเรือ



ป้อมพระจุลจอมเกล้า

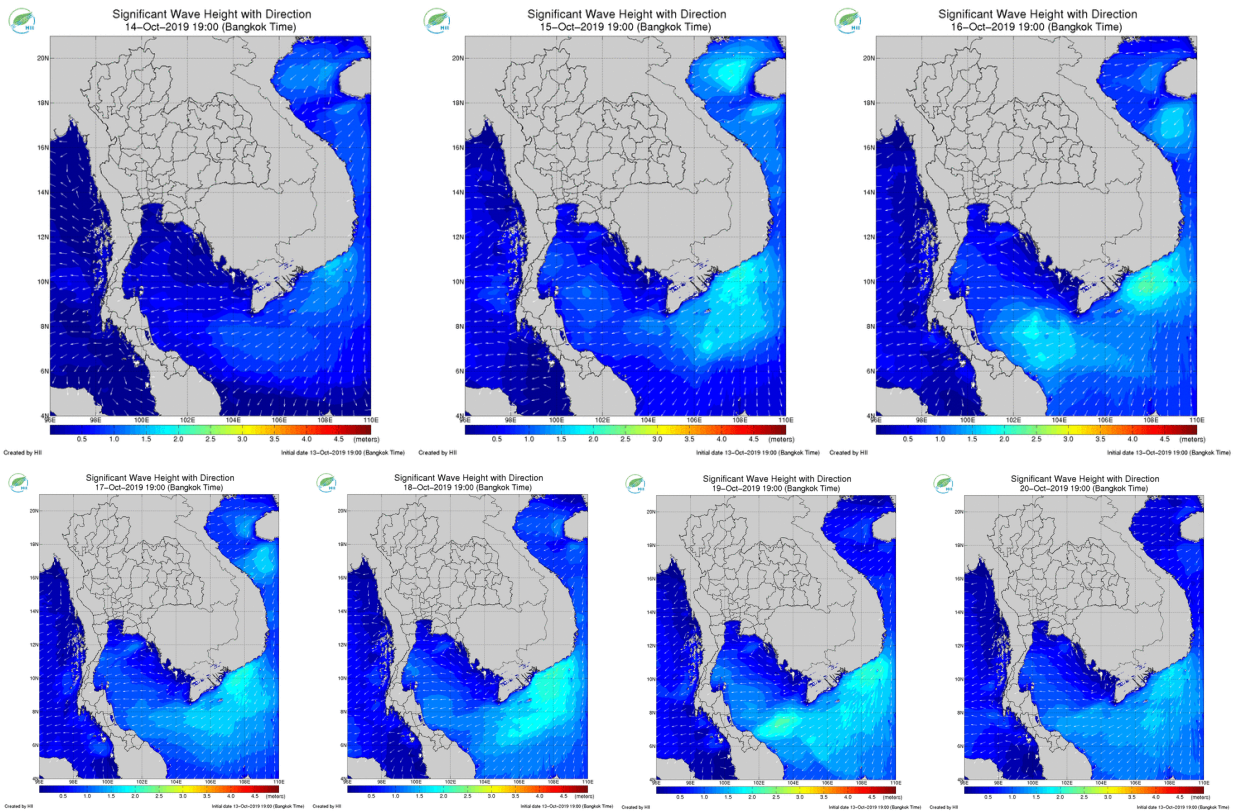


ที่มา: สถาบันสารสนเทศศรพยากรน้ำ (องค์การมหาชน)

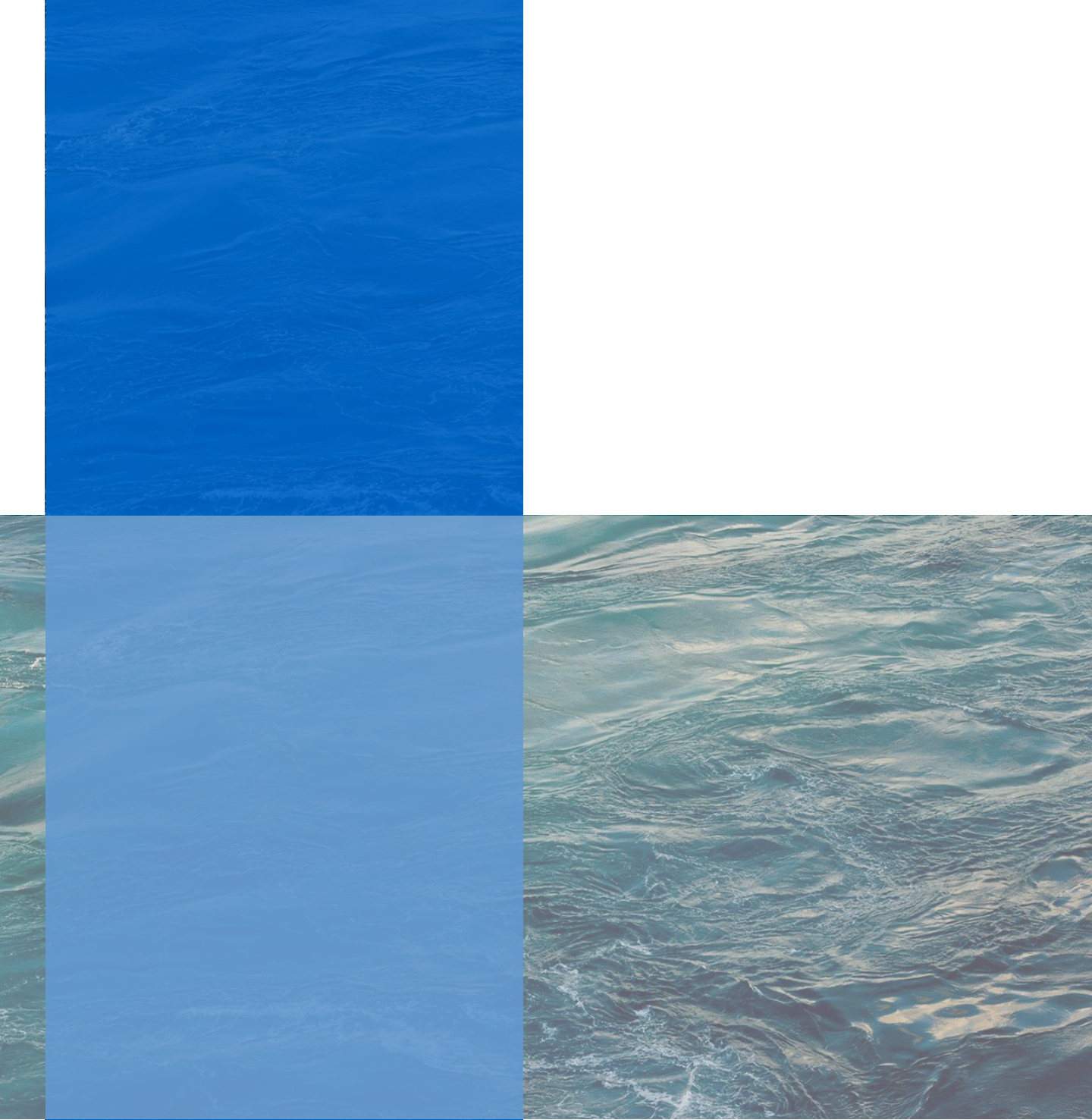
ภาคการณส์ความสูงและทิศทางคลื่นทะเล

ภาคการณส์ความสูงคลื่นในช่วงวันที่ 14-20 ต.ค. 62 คลื่นลมบริเวณทะเลอ่าวไทยและทะเลอันดามัน มีคลื่นสูงประมาณ 1 เมตร ในวันที่ 14 ต.ค. 62 ต่อมาลมตะวันออกเฉียงเหนือและลมตะวันออกที่พัดปกคลุมทะเลอ่าวไทยมีกำลังแรงขึ้น ส่งผลให้ทะเลอ่าวไทยตอนบนและทะเลอันดามันมีคลื่นสูงประมาณ 1-1.5 เมตร ส่วนทะเลอ่าวไทยตอนล่าง มีคลื่นสูงประมาณ 1-2 เมตร ในช่วงวันที่ 16-20 ต.ค. 62

การภาคการณส์ความสูงและทิศทางคลื่นทะเล ระหว่างวันที่ 14-20 ต.ค. 2562



ที่มา: สถาบันสารสนเทศทรัพยากรน้ำและการเกษตร (องค์การมหาชน)
ข้อมูลเพิ่มเติม: <http://www.thaiwater.net/v3/wrf/swan>



รู้น้ำ รู้อากาศ รู้ภัยพิบัติ

www.thaiwater.net

ThaiWater mobile application



คลังข้อมูลน้ำและภูมิอากาศแห่งชาติ
National Hydroinformatics and Climate Data Center

โดย

สถาบันสารสนเทศทรัพยากรน้ำ (องค์การมหาชน)
กระทรวงการอุดมศึกษา วิทยาศาสตร์ วิจัยและนวัตกรรม

