



สภาพอากาศปัจจุบัน

แผนที่ความกดอากาศและภาพเมฆ	2
ภาพเรดาร์ และปริมาณฝน	3
ความชื้น	4
อุณหภูมิผิวน้ำทะเลและความสูงคลื่น	5
ปริมาณน้ำในอ่างเก็บน้ำ	6
ระดับน้ำท่า	7

คาดการณ์

คาดการณ์ปริมาณฝน	9
คาดการณ์ระดับน้ำทะเล	10
คาดการณ์คลื่น	10

รายงานสถานการณ์น้ำรายสัปดาห์

สัปดาห์ที่ 38/2560

ระหว่างวันที่ 13 - 19 กันยายน 2560

สถานการณ์ปัจจุบัน

สภาพอากาศ : พายุ"ทกซูรี" บริเวณทะเลจีนใต้ตอนบนและได้ทวีกำลังแรงขึ้นเป็นไต้ฝุ่นในช่วงค่ำของวันที่ 14 ก.ย. แล้วเคลื่อนขึ้นฝั่งบริเวณเมืองวิญ ประเทศเวียดนาม ในวันถัดมา และได้เคลื่อนผ่านประเทศลาวพร้อมทั้งอ่อนกำลังลงเป็นพายุโซนร้อน ก่อนเคลื่อนเข้าสู่ประเทศไทยบริเวณจังหวัดบึงกาฬ เมื่อเวลา 22.00 น. จากนั้นพายุได้เคลื่อนผ่านประเทศลาวแล้วอ่อนกำลังลงเป็นพายุดีเปรสชัน เคลื่อนเข้าประเทศไทยอีกครั้งบริเวณจังหวัดน่าน ในช่วงเช้าของวันที่ 16 ก.ย. จากนั้นเคลื่อนผ่านบริเวณภาคเหนือตอนบนแล้วอ่อนกำลังลงเป็นหย่อมความกดอากาศต่ำกำลังแรง ทำให้ประเทศไทยตอนบนมีฝนเพิ่มขึ้น ส่วนภาคใต้ยังคงมีฝนตกหนาแน่นเกือบตลอดสัปดาห์ โดยปริมาณฝนสะสมสูงสุด 7 วัน ที่วัดได้จากระบบโทรมาตร อยู่ที่จังหวัดระนอง วัดได้ 236.4 มม. รองลงมาคือ จังหวัดพังงา 218.4 มม. และจังหวัดพิษณุโลก 205.2 มม. ตามลำดับ

น้ำในเขื่อน : รายงานข้อมูลน้ำในเขื่อนจากกรมชลประทาน ณ วันที่ 19 ก.ย. 60 อยู่ที่ 50,733 ล้านลูกบาศก์เมตร หรือ 72% ของความจุอ่าง โดยเป็นน้ำใช้การได้จริง 27,207 ล้านลูกบาศก์เมตร สำหรับเขื่อนภูมิพล และเขื่อนสิริกิติ์ มีน้ำใช้การคงเหลืออยู่ 3,961 และ 4,34 ล้านลูกบาศก์เมตร ตามลำดับ **เขื่อนที่มีเขื่อนที่มีปริมาณน้ำเกินระดับกักเก็บปกติ ทำให้ต้องระบายน้ำผ่าน spill way จำนวน สองเขื่อน ได้แก่ เขื่อนน้ำอูน และเขื่อนน้ำพุง**

น้ำในแม่น้ำลำคลอง : อิทธิพลของหย่อมความกดอากาศต่ำที่สลายตัวจากพายุดีเปรสชัน "ทกซูรี" (DOKSURI) ส่งผลให้ประเทศไทยตอนบนมีฝนตกหนักต่อเนื่อง และทำให้ระดับน้ำเพิ่มสูงขึ้น ทั้งนี้พื้นที่ส่วนใหญ่ของภาคเหนือ ภาคตะวันออกเฉียงเหนือ และภาคกลางระดับน้ำอยู่ในเกณฑ์น้ำปานกลางถึงน้ำมาก

คาดการณ์

คาดการณ์ฝน : ช่วงวันที่ 19-21 ก.ย. 60 ในวันที่ 19 ก.ย. มรสุมตะวันตกเฉียงใต้ที่พัดปกคลุมทะเลอันดามัน ภาคใต้ และอ่าวไทยมีกำลังอ่อน ทำให้ประเทศไทยมีฝนลดลง จากนั้นร่องมรสุมเลื่อนลงมาพาดผ่านภาคกลางตอนล่าง ภาคใต้ตอนบน ภาคตะวันออก และภาคตะวันออกเฉียงเหนือตอนล่าง ส่วนมรสุมตะวันตกเฉียงใต้ที่พัดปกคลุมทะเลอันดามัน ภาคใต้ และอ่าวไทยจะมีกำลังแรงขึ้น **ทำให้ภาคกลาง ภาคตะวันออก และภาคใต้ รวมทั้งพื้นที่กรุงเทพมหานครและปริมณฑล มีฝนตกเพิ่มขึ้น และอาจมีฝนตกหนักได้ในบางแห่ง** จากนั้นในช่วงวันที่ 22-25 ก.ย. 60 ร่องมรสุมยังคงพาดผ่านภาคกลางตอนล่าง ภาคใต้ตอนบน ในช่วงวันที่ 22-23 ก.ย. จากนั้นร่องมรสุมจะเลื่อนขึ้นไปพาดผ่านภาคกลาง และภาคตะวันออกเฉียงเหนือ ส่งผลให้ภาคเหนือ ภาคกลาง และภาคตะวันออกเฉียงเหนือยังคงมีฝนตกต่อเนื่อง ส่วนมรสุมตะวันตกเฉียงใต้ที่พัดปกคลุมทะเลอันดามัน ภาคใต้ และอ่าวไทยยังคงมีกำลังแรงส่งผลให้ภาคใต้ และภาคตะวันออก มีฝนตกเพิ่มขึ้น และอาจมีฝนตกหนักได้ในบางแห่ง

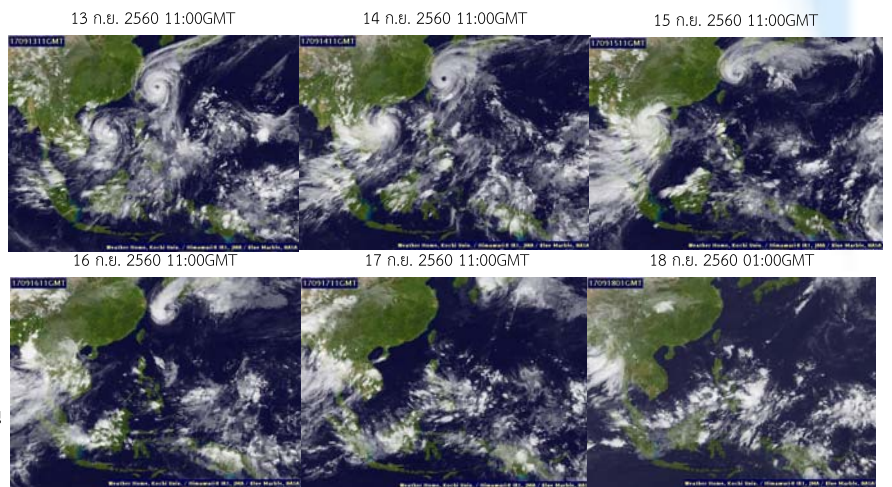
คาดการณ์ระดับน้ำในแม่น้ำเจ้าพระยา : จากการคาดการณ์สถานการณ์น้ำขึ้น-น้ำลง บริเวณอ่าวไทยที่สถานีกองบัญชาการกองทัพเรือ คาดว่าวันที่ 20 ก.ย. 60 น้ำลงต่ำสุดจะเกิดขึ้น เวลา 13.47 น. ระดับน้ำต่ำกว่าระดับน้ำทะเลปานกลาง 0.01 เมตร น้ำขึ้นสูงสุดจะเกิดขึ้น เวลา 19.40 น. ระดับน้ำขึ้นสูงกว่าระดับน้ำทะเลปานกลาง 1.62 เมตร ส่วนบริเวณป้อมพระจุลจอมเกล้า คาดว่า น้ำลงต่ำสุดจะเกิดขึ้น เวลา 00.05 น. ระดับน้ำต่ำกว่าระดับน้ำทะเลปานกลาง 0.43 เมตร น้ำขึ้นสูงสุดจะเกิดขึ้น เวลา 18.15 น. ระดับน้ำขึ้นสูงกว่าระดับน้ำทะเลปานกลาง 1.38 เมตร

คาดการณ์คลื่น : คาดการณ์เมื่อ เวลา 19.00 น. ของวันที่ 18 ก.ย. 2560 พบว่า ระหว่างช่วงวันที่ 19-25 ก.ย. 60 ลมมรสุมตะวันตกเฉียงใต้พัดปกคลุมทะเลอันดามันและประเทศไทยมีกำลังอ่อนลงในช่วงวันที่ 19 ก.ย. ส่งผลให้คลื่นลมทั้งฝั่งอันดามัน และฝั่งอ่าวไทยมีความสูงของคลื่นต่ำกว่า 1 เมตร จากนั้นลมมรสุมตะวันตกเฉียงใต้เริ่มมีกำลังแรงขึ้น ส่งผลให้คลื่นลมทั้งมีกำลังแรง โดยฝั่งอันดามัน มีคลื่นสูงประมาณ 1-2 เมตร **ส่วนฝั่งอ่าวไทยตอนบนมีความสูงคลื่นประมาณ 1-2.5 เมตร**

สภาพอากาศปัจจุบัน วันที่ 13 - 19 กันยายน 2560

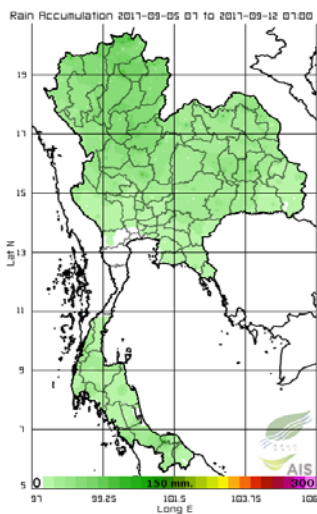
เมฆ

ประเทศไทยตอนบนมีกลุ่มเมฆปกคลุมหนาแน่นในช่วงต้นสัปดาห์ถึงกลางสัปดาห์ เนื่องจากพายุ"ทกซูรี" บริเวณทะเลจีนใต้ตอนบนและได้ทวีกำลังแรงขึ้นเป็นไต้ฝุ่นในช่วงค่ำของวันที่ 14 ก.ย. แล้วเคลื่อนขึ้นฝั่งบริเวณเมืองวิญ ประเทศเวียดนาม ในวันถัดมา และได้เคลื่อนผ่านประเทศลาวพร้อมทั้งอ่อนกำลังลงเป็นพายุโซนร้อน ก่อนเคลื่อนเข้าสู่ประเทศไทย บริเวณจังหวัดบึงกาฬ เมื่อเวลา 22.00 น. จากนั้นพายุได้เคลื่อนผ่านประเทศลาวแล้วอ่อนกำลังลงเป็นพายุดีเปรสชันเคลื่อนเข้าประเทศไทยอีกครั้งบริเวณจังหวัดน่าน ในช่วงเช้าของวันที่ 16 ก.ย. จากนั้นเคลื่อนผ่านบริเวณภาคเหนือตอนบนแล้วอ่อนกำลังลงเป็นหย่อมความกดอากาศต่ำกำลังแรง ทำให้ประเทศไทยตอนบนมีฝนเพิ่มขึ้น ส่วนภาคใต้ยังคงมีฝนตกหนาแน่นเกือบตลอดสัปดาห์

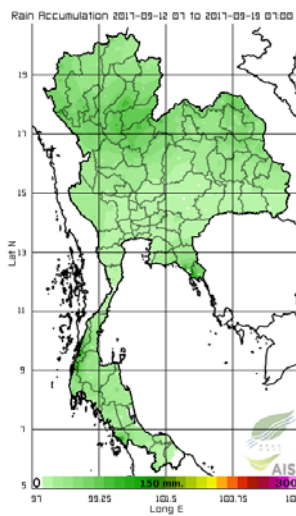


เส้นทางพายุ ที่มา : มหาวิทยาลัยโคจิ

สัปดาห์ที่แล้ว วันที่ 5 - 11 ก.ย. 60



สัปดาห์นี้ วันที่ 12 - 18 ก.ย. 60



ที่มา : สถาบันสารสนเทศทรัพยากรน้ำและการเกษตร (องค์การมหาชน)

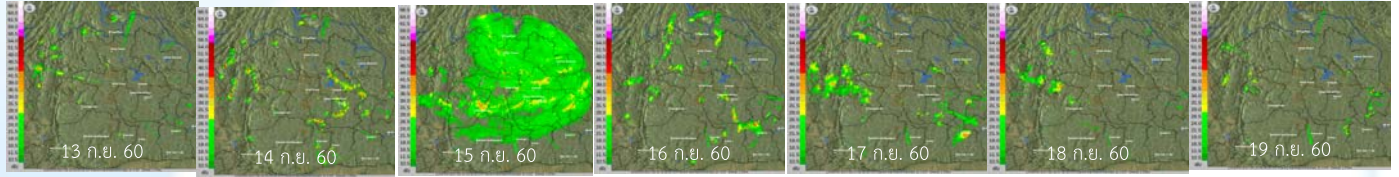
สัปดาห์นี้ประเทศไทยมีฝนขึ้นในระยะกลางสัปดาห์ถึงปลายสัปดาห์ สำหรับภาคใต้ฝั่งตะวันตกมีฝนตกหนาแน่นตลอดช่วง ก็มีฝนตกหนักในบางพื้นที่ของภาคเหนือ ภาคตะวันออกเฉียงเหนือ โดยปริมาณฝนสะสมสูงสุด 7 วัน ที่วัดได้จากระบบโทรมาตร อยู่ที่จังหวัดระนอง วัดได้ 236.4 มม. รองลงมาคือ จังหวัดพังงา 218.4 มม. และจังหวัดพิษณุโลก 205.2 มม. ตามลำดับ

สภาพอากาศปัจจุบัน

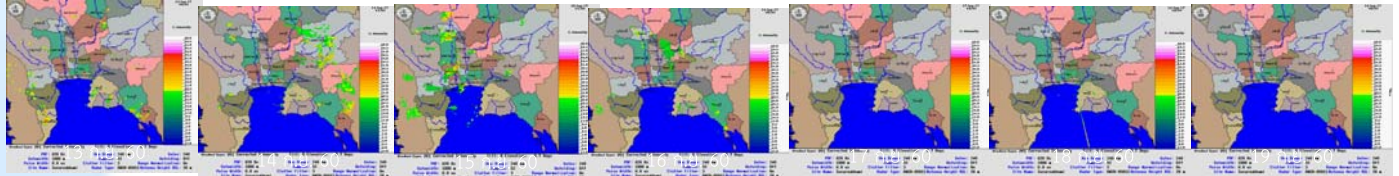
วันที่ 13 - 19 ก.ย. 60

ภาพเรดาร์จากกรมอุตุนิยมวิทยา กรมฝนหลวงและการบินเกษตร

เรดาร์โซนแกน



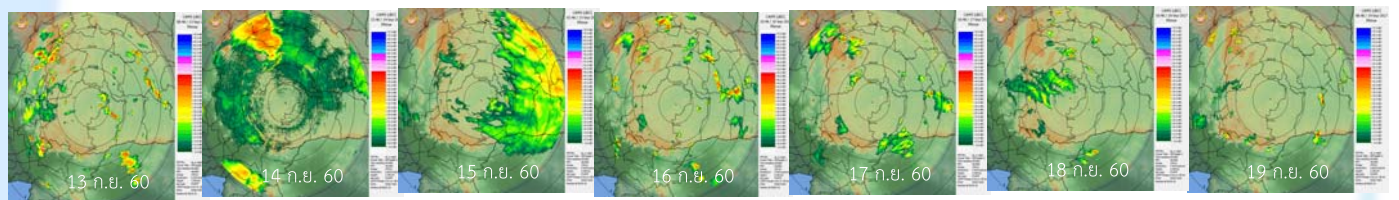
เรดาร์สุวรรณภูมิ



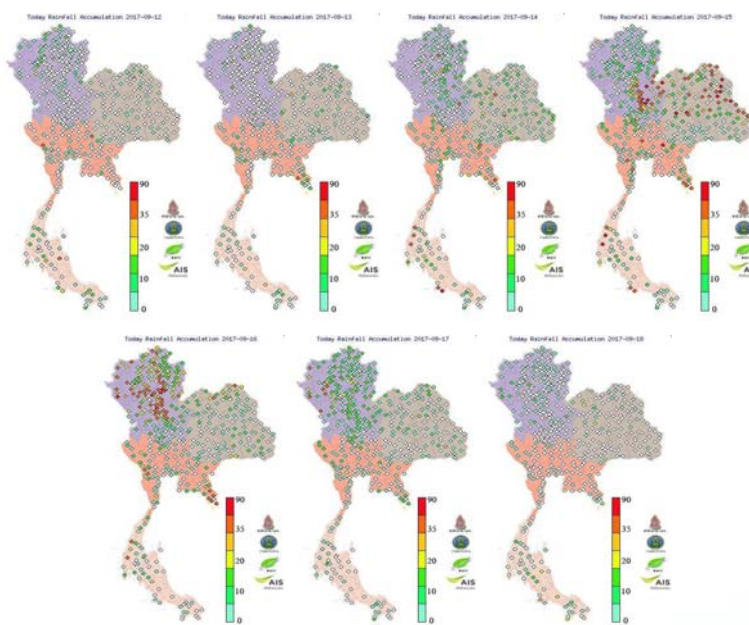
เรดาร์ชุมพร



เรดาร์พิมาย



ปริมาณฝนสะสมรายวัน



13 กันยายน 2560 - 19 กันยายน 2560

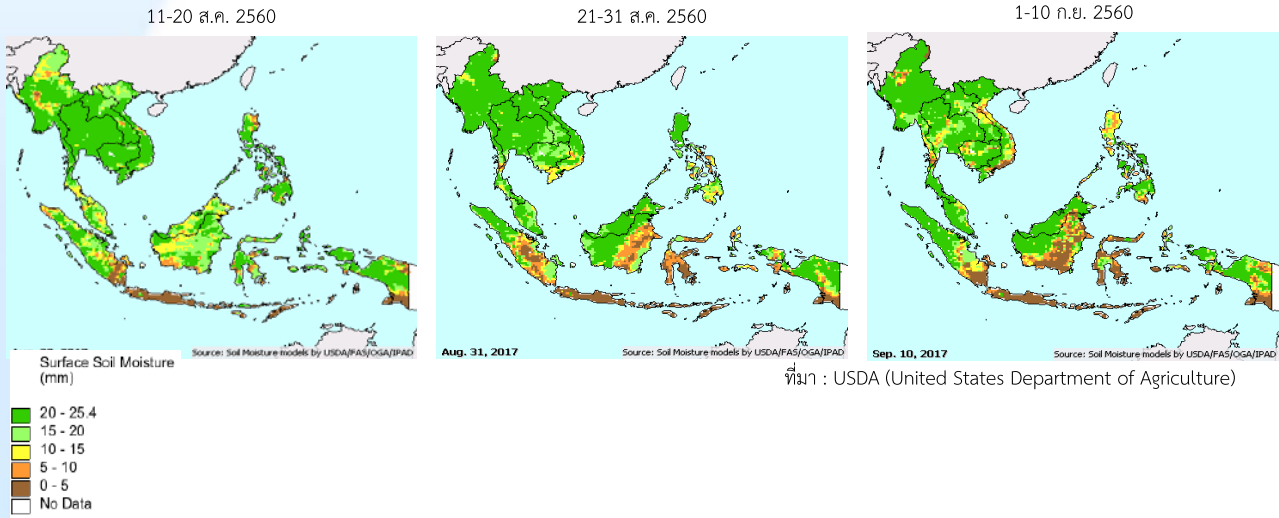
สถานี	ปริมาณฝนสะสม (mm.)
บ้านบางหิน ต.บางหิน อ.ระนอง	236.4
อุบล.บางวัน ต.บางวัน อ.พิจิตร	218.4
อุบล.ป่าแดง ต.ป่าแดง อ.พิจิตรโลก	205.2
เขาสระก่า ต.คลองใหญ่ อ.ตราด	179.4
โรงพยาบาลระนอง ต.บางขัน อ.ระนอง	175.2
หาด ต.หาด อ.กาฬสินธุ์	171.4
บ้านหนองขอน ต.พริ้ว อ.รัตนบุรี	166.2
เป็ริอไน ต.ห้วยน้ำขาว อ.ตราด	163
อุบล.พรมพิราม ต.พรมพิราม อ.พิจิตรโลก	160.4
ศูนย์พัฒนาเด็กเล็ก อุบล.สะเมิง ต.สะเมิง อ.แพร่	158.4
โรงเรียนแม่มอญ ต.แม่หวด อ.ตาก	154.8
กท.ศรีสำโรง ต.สามเรือน อ.สุโขทัย	153.4
บึงน้ำตม พิจิตร ต.ไผ่เมือง อ.พิจิตร	149.4
นครป่าหมาก ต.นครป่าหมาก อ.พิจิตรโลก	143.2
เขื่อนฝาย ต.เขื่อนฝาย อ.สตูล	143.2
กท.ช่อแฮ ต.ช่อแฮ อ.แพร่	142
ท่าอาสวน ต.ศรีนครินทร์ อ.มุกดาหาร	136.8
หาดทับหิน ต.แหลมกลัด อ.ตราด	131.6
กท.เด่นชัย ต.เด่นชัย อ.แพร่	130.4
สถานีท่า อุบล.วังโป่ง ต.วังโป่ง อ.เพชรบูรณ์	130.4

หมายเหตุ : ปริมาณฝนสะสม 7 วัน

รายละเอียดเพิ่มเติม : http://www.thaiwater.net/DATA/site/content/fs_show_top7.html?type=rain_acc&sort_type=max

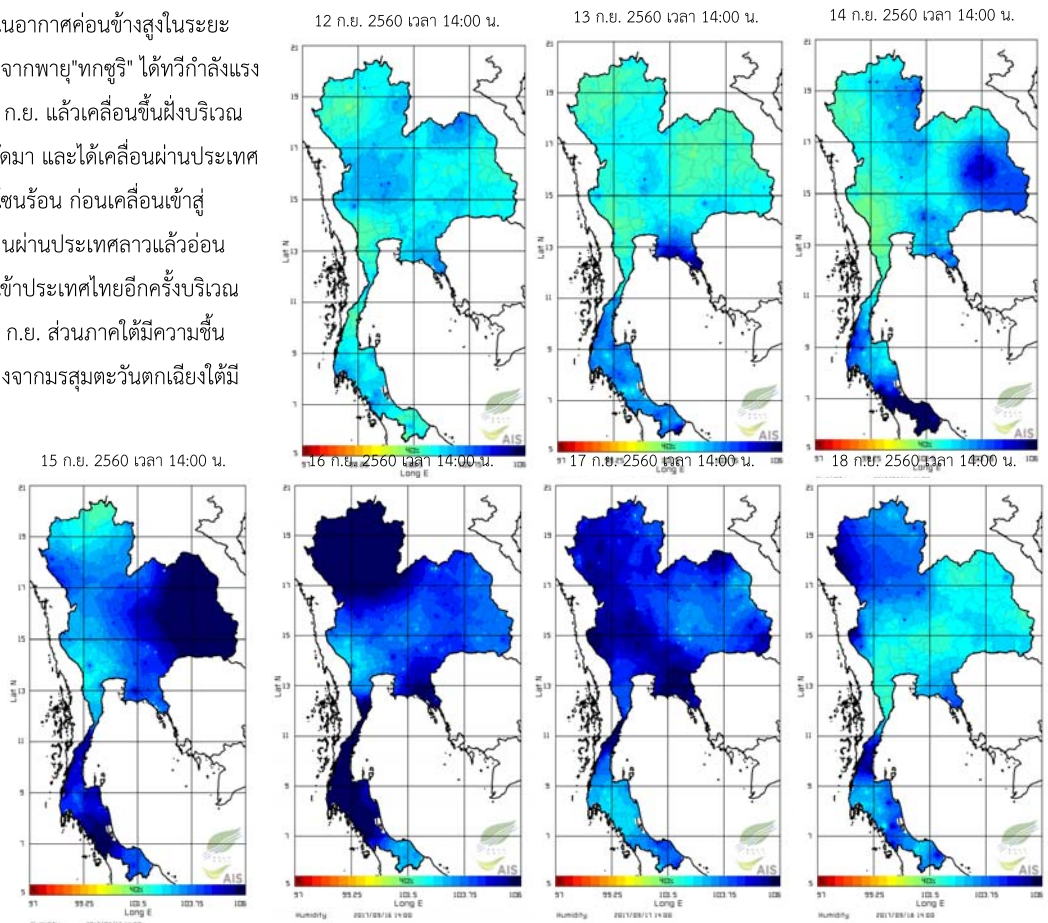
ความชื้นผิวดิน

ช่วงวันที่ 1-10 กันยายน 2560 บริเวณภาคเหนือ ภาคตะวันออกเฉียงเหนือ ภาคตะวันออก และภาคใต้ มีความชื้นค่อนข้างสูง ส่วนบริเวณภาคกลางด้านตะวันตกมีความชื้นค่อนข้างต่ำ เนื่องจากร่องมรสุมพาดผ่านตอนบนของภาคเหนือ ประเทศลาว และเวียดนามตอนบน



ความชื้นในอากาศ

ประเทศไทยตอนบนมีความชื้นในอากาศค่อนข้างสูงในระยะกลางสัปดาห์ถึงปลายสัปดาห์ เนื่องจากพายุ"ทกซูรี" ได้ทวีกำลังแรงขึ้นเป็นไต้ฝุ่นในช่วงค่ำของวันที่ 14 ก.ย. แล้วเคลื่อนขึ้นฝั่งบริเวณเมืองวิญ ประเทศเวียดนาม ในวันถัดมา และได้เคลื่อนผ่านประเทศลาวพร้อมทั้งอ่อนกำลังลงเป็นพายุโซนร้อน ก่อนเคลื่อนเข้าสู่บริเวณจังหวัดบึงกาฬ จากนั้นเคลื่อนผ่านประเทศลาวแล้วอ่อนกำลังลงเป็นพายุดีเปรสชัน เคลื่อนเข้าประเทศไทยอีกครั้งบริเวณจังหวัดน่าน ในช่วงเช้าของวันที่ 16 ก.ย. ส่วนภาคใต้มีความชื้นค่อนข้างสูงเกือบตลอดสัปดาห์ เนื่องจากมรสุมตะวันตกเฉียงใต้มีกำลังแรงตลอดสัปดาห์

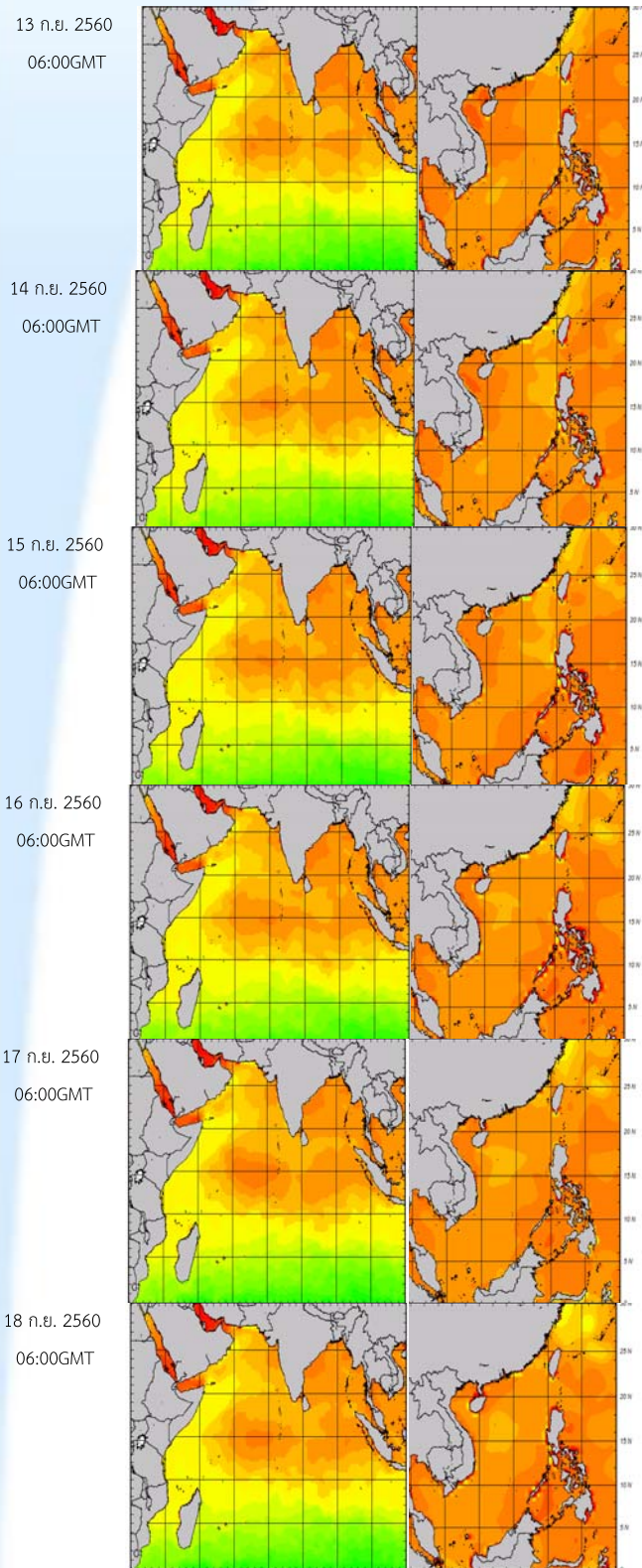


ที่มา สถาบันสารสนเทศทรัพยากรน้ำและการเกษตร(องค์การมหาชน)

สภาพอากาศปัจจุบัน วันที่ 13 - 19 กันยายน 2560

อุณหภูมิผิวน้ำทะเล

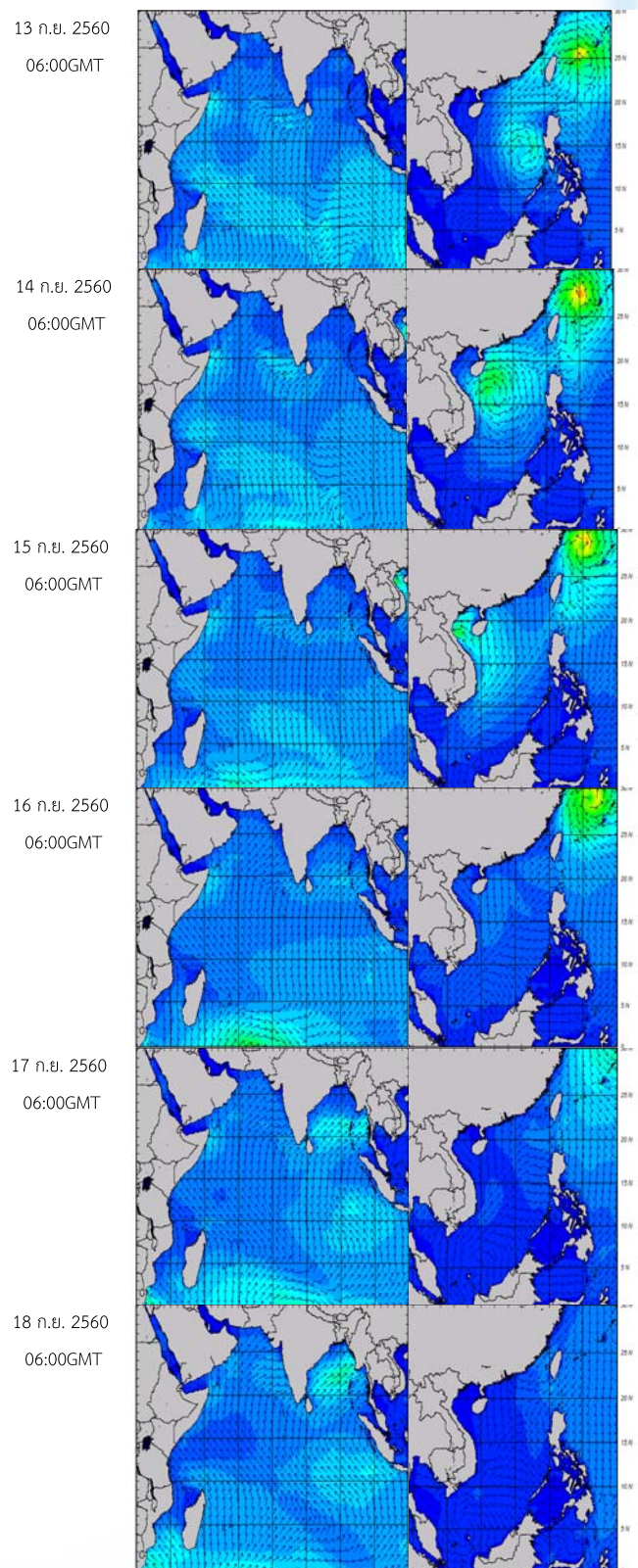
อุณหภูมิผิวน้ำทะเลฝั่งอันดามันมีอุณหภูมิ อยู่ที่ประมาณ 27-29 องศาเซลเซียส ส่วน บริเวณอ่าวไทยมีอุณหภูมิอยู่ที่ประมาณ 27-28 องศาเซลเซียส ตลอดสัปดาห์



ความสูงและทิศทางคลื่นฝั่งอันดามัน (ซ้าย) และฝั่งอ่าวไทย (ขวา)
ที่มา : Oceanweather, Inc.

ความสูงและทิศทางของคลื่น

ทะเลฝั่งอันดามันมีคลื่นสูงประมาณ 2 เมตร และอ่าวไทยมีคลื่นสูงประมาณ 1-1.5 เมตร ตลอดสัปดาห์



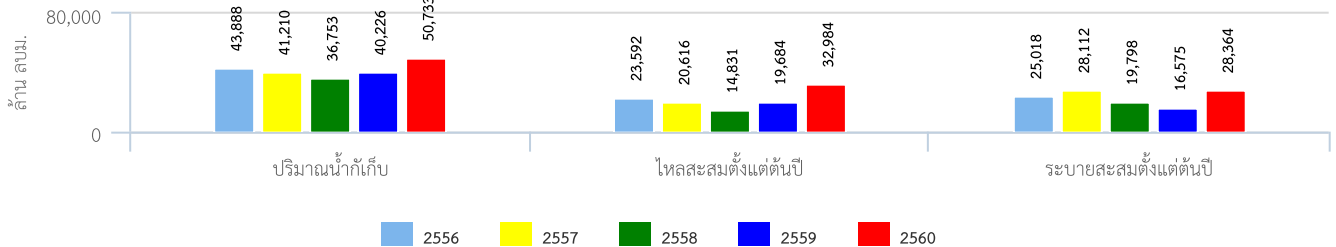
ความสูงและทิศทางคลื่นฝั่งอันดามัน (ซ้าย) และฝั่งอ่าวไทย (ขวา)
ที่มา : Oceanweather, Inc.

ปริมาณน้ำในอ่างเก็บน้ำ

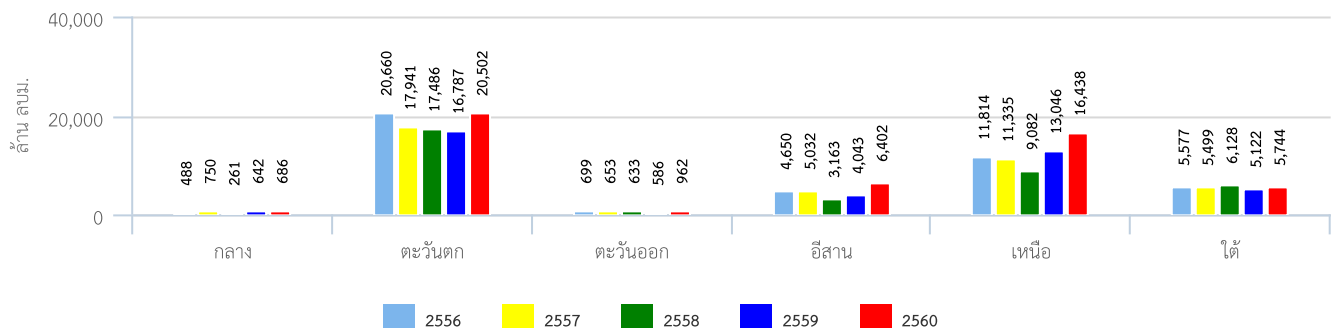
สภาพน้ำในอ่างเก็บน้ำขนาดใหญ่ทั่วประเทศ

ปัจจุบันมีอยู่ 50,733 ล้านลูกบาศก์เมตร หรือ 72% ของความจุอ่าง โดยเป็นน้ำใช้การได้จริง 27,207 ล้านลูกบาศก์เมตร สำหรับเขื่อนภูมิพล และเขื่อนสิริกิติ์ มีน้ำใช้การคงเหลืออยู่ 3,961 และ 4,34 ล้านลูกบาศก์เมตร ตามลำดับ **เขื่อนที่มีเขื่อนที่มีปริมาณน้ำเกินระดับกักเก็บปกติ ทำให้ต้องระบายน้ำผ่าน spill way จำนวน สองเขื่อน ได้แก่ เขื่อนน้ำอูน และเขื่อนน้ำพุง**

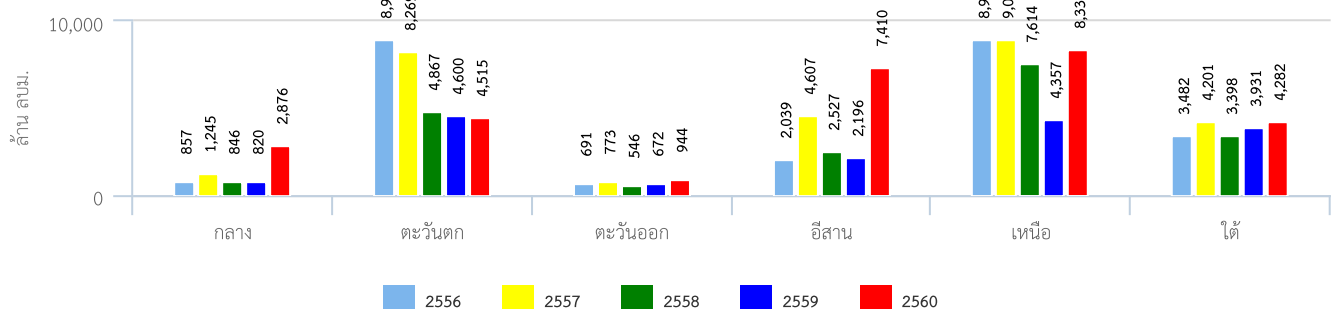
สถานการณ์น้ำในอ่างเก็บน้ำขนาดใหญ่



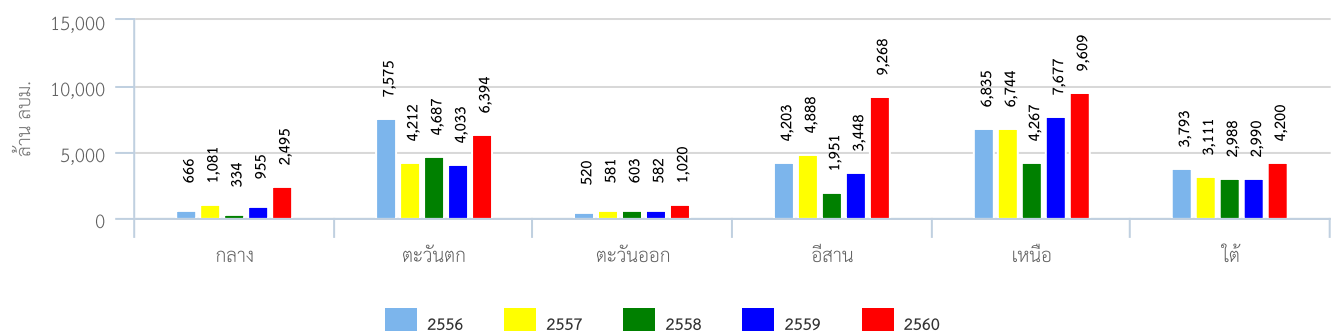
ปริมาตรเก็บกักรายภาค



ปริมาณน้ำระบายสะสมตั้งแต่ต้นปีรายภาค

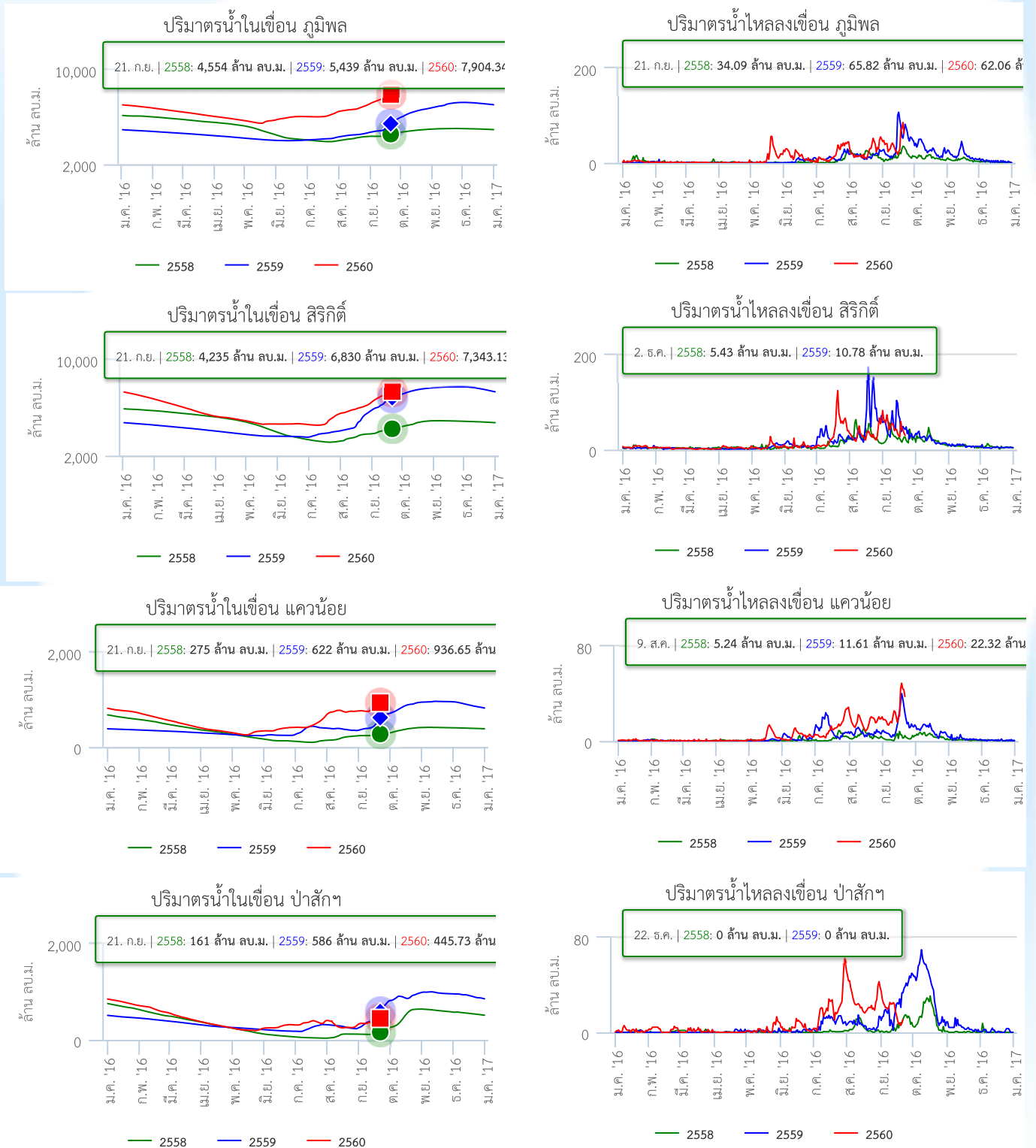


ปริมาณน้ำไหลลงอ่างฯสะสมตั้งแต่ต้นปีรายภาค



สภาพน้ำในอ่างเก็บน้ำขนาดใหญ่ในพื้นที่ลุ่มน้ำเจ้าพระยา

ปริมาณน้ำใช้งานได้จริงในอ่างเก็บน้ำขนาดใหญ่ในพื้นที่ลุ่มน้ำเจ้าพระยา ข้อมูล ณ วันที่ 19 กันยายน 2560 พบว่า มีน้ำใช้การรวมกัน อยู่ที่ 9,674 ล้าน ลูกบาศก์เมตร ยังต้องการน้ำเก็บกักเพิ่มอีก 2,326 ล้านลบ.ม. โดยความต้องการน้ำเฉลี่ยในฤดูแล้งและช่วงฤดูฝนของปี 2561 สำหรับอุปโภค-บริโภค การเกษตร และ รักษาระบบนิเวศ 12,000 ล้านลูกบาศก์เมตร

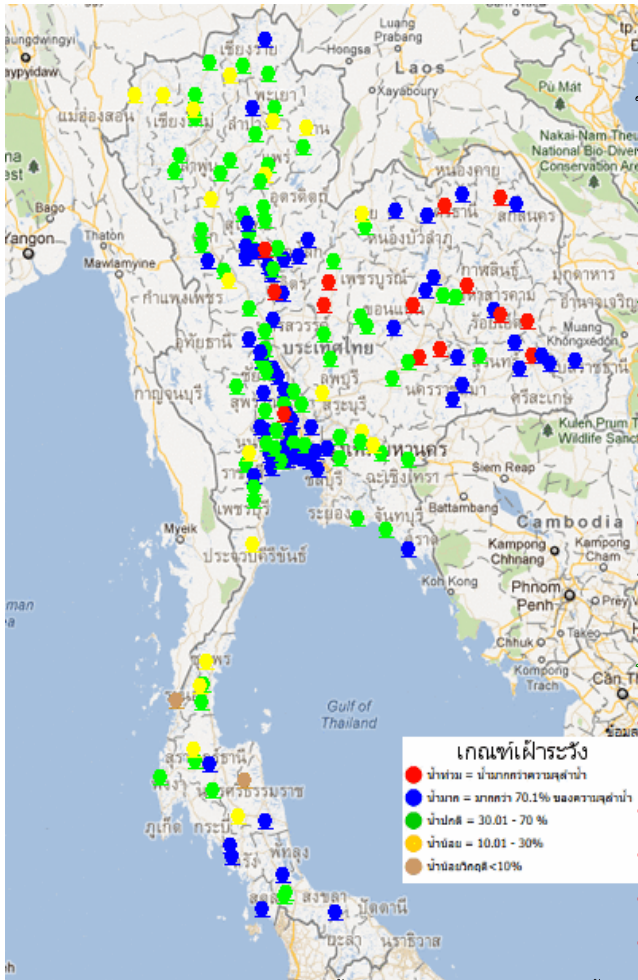


ข้อมูลปริมาณน้ำในอ่างเก็บน้ำขนาดใหญ่ ณ วันที่ 19 กันยายน 2560

ที่มา : กรมชลประทานและการไฟฟ้าผลิตแห่งประเทศไทย

ระดับน้ำท่า

สถานการณ์น้ำจากระบบโทรมาตรวัดระดับน้ำอัตโนมัติ ณ เวลา 10.00 น. พบว่า



ที่มา : สถานีโทรมาตรวัดระดับน้ำของสถาบันสารสนเทศทรัพยากรน้ำและ

การเกษตร (องค์การมหาชน) ภาคกลาง

อิทธิพลของหย่อมความกดอากาศต่ำที่สลายตัวจากพายุดีเปรสชัน “ทกซูรี” (DOKSURI) ส่งผลให้ประเทศไทยตอนบนมีฝนตกหนักต่อเนื่อง และทำให้ระดับน้ำเพิ่มสูงขึ้น ทั้งในพื้นที่ส่วนใหญ่ของภาคเหนือ ภาคตะวันออกเฉียงเหนือ และภาคกลางระดับน้ำอยู่ในเกณฑ์น้ำปานกลางถึง

น้ำมาก ปัจจุบันมีสถานการณ์น้ำล้นตลิ่ง ดังนี้
ภาคเหนือ

○น้ำล้นตลิ่งบริเวณแม่น้ำยม ต.โพธิ์ประทับช้าง อ.โพธิ์ประทับช้าง จ.พิจิตร ระดับน้ำมีแนวโน้มทรงตัว

○น้ำล้นตลิ่งบริเวณคลองเมม ต.ท่าช้าง อ.พรหมพิราม จ.พิษณุโลก ระดับน้ำมีแนวโน้มเพิ่มขึ้น

○น้ำล้นตลิ่งบริเวณแม่น้ำแควน้อย ต.นครไทย อ.นครไทย จ.พิษณุโลก ระดับน้ำมีแนวโน้มลดลง

○น้ำล้นตลิ่งบริเวณแม่น้ำป่าสัก ต.นาเฉลียง อ.หนองไผ่ จ.เพชรบูรณ์ ระดับน้ำมีแนวโน้มเพิ่มขึ้น

○น้ำล้นตลิ่งบริเวณแม่น้ำป่าสัก ต.สะเดียง อ.เมืองเพชรบูรณ์ จ.เพชรบูรณ์ ระดับน้ำมีแนวโน้มเพิ่มขึ้น

ภาคตะวันออกเฉียงเหนือ

○น้ำล้นตลิ่งตามธรรมชาติบริเวณแม่น้ำห้วยหลวง ต.นาคำ อ.บ้านดุง จ.อุดรธานี ระดับน้ำมีแนวโน้มทรงตัว

○น้ำล้นตลิ่งบริเวณแม่น้ำสงคราม ต.โพงาม อ.อากาศอำนวย จ.สกลนคร ระดับน้ำมีแนวโน้มเพิ่มขึ้น

○น้ำล้นน้ำล้นตลิ่งบริเวณแม่น้ำชี ต.ชนบท อ.ชนบท จ.ขอนแก่น ระดับน้ำมีแนวโน้มทรงตัว

○น้ำล้นตลิ่งบริเวณแม่น้ำชี ต.เขื่อนโน อ.เขื่อนโน จ.อุบลราชธานี ระดับน้ำมีแนวโน้มทรงตัว

○น้ำล้นตลิ่งบริเวณแม่น้ำพาน ต.ดอนสมบูรณ อ.ยางตลาด จ.กาฬสินธุ์ ระดับน้ำมีแนวโน้มลดลง

○น้ำล้นตลิ่งบริเวณแม่น้ำมูล ต.ท่าลาด อ.ชุมพวง จ.นครราชสีมา ระดับน้ำมีแนวโน้มลดลง

○น้ำล้นตลิ่งบริเวณแม่น้ำมูล ต.ปะเคียบ อ.คูเมือง จ.บุรีรัมย์ ระดับน้ำมีแนวโน้มลดลง

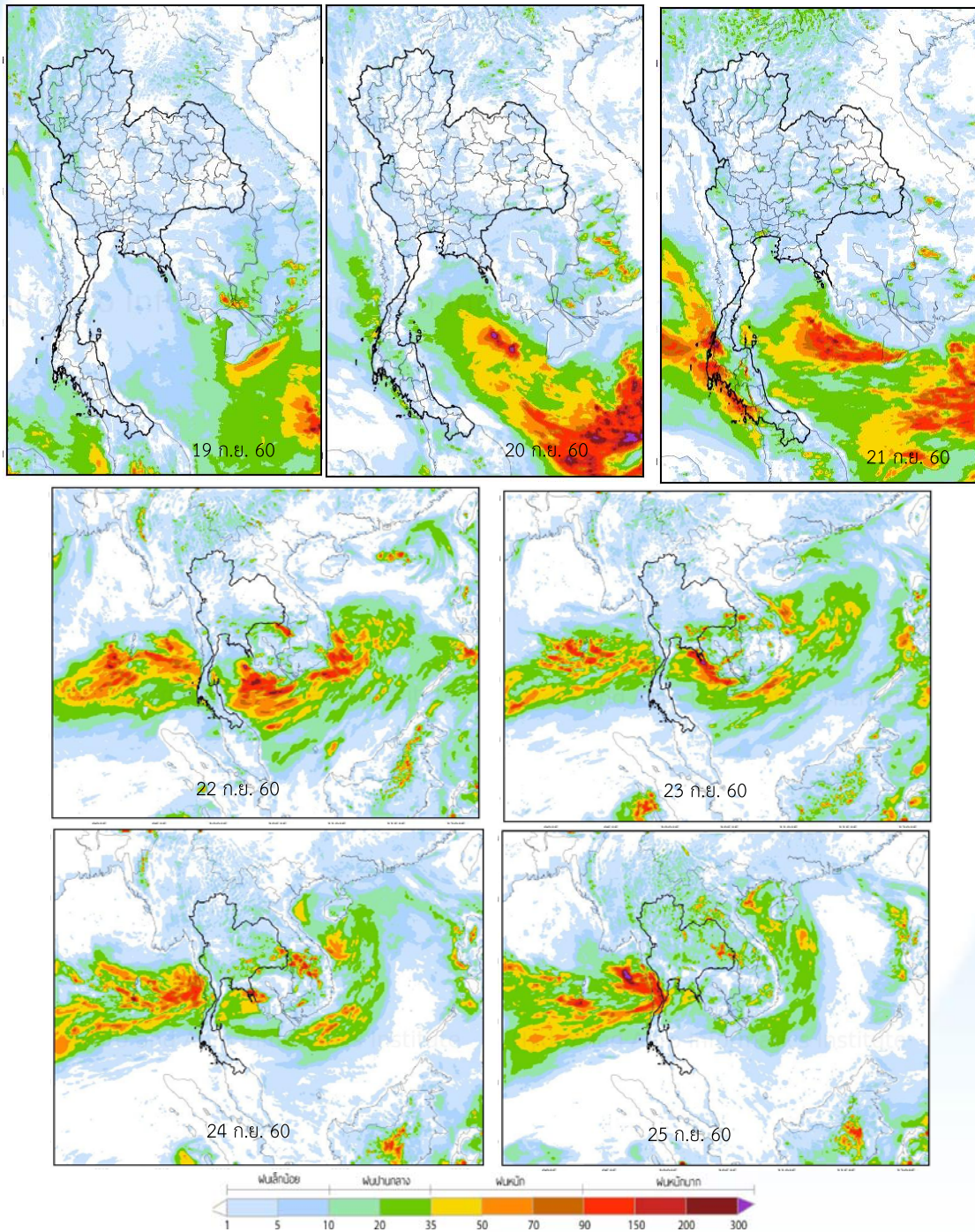
○น้ำล้นตลิ่งตามธรรมชาติบริเวณคลองโผงเผง ต.บางหลวงโคต อ.บางบาล จ.พระนครศรีอยุธยา ระดับน้ำมีแนวโน้มลดลง

○น้ำล้นตลิ่งตามธรรมชาติบริเวณคลองบางบาล ต.ไทรน้อย อ.บางบาล จ.พระนครศรีอยุธยา ระดับน้ำมีแนวโน้มลดลง

คาดการณ์ปริมาณฝน

คาดการณ์ฝนล่วงหน้า 7 วัน ด้วยแบบจำลองสภาพอากาศ WRF-ROMS

จากแผนภาพคาดการณ์ปริมาณฝนสะสมรายวันล่วงหน้า 7 วัน ความละเอียด 3x3 กิโลเมตร และ 9x9 กิโลเมตร ช่วงวันที่ 19-21 ก.ย. 60 ในวันที่ 19 ก.ย. มรสุมตะวันตกเฉียงใต้ที่พัดปกคลุมทะเลอันดามัน ภาคใต้ และอ่าวไทยมีกำลังอ่อน ทำให้ประเทศไทยมีฝนลดลง จากนั้นร่องมรสุมเลื่อนลงมาพาดผ่านภาคกลางตอนล่าง ภาคใต้ตอนบน ภาคตะวันออก และภาคตะวันออกเฉียงเหนือตอนล่าง ส่วนมรสุมตะวันตกเฉียงใต้ที่พัดปกคลุมทะเลอันดามัน ภาคใต้ และอ่าวไทยจะมีกำลังแรงขึ้น ทำให้ภาคกลาง ภาคตะวันออก และภาคใต้ รวมทั้งพื้นที่กรุงเทพมหานครและปริมณฑล มีฝนตกเพิ่มขึ้น และอาจมีฝนตกหนักได้ในบางแห่ง จากนั้นในช่วงวันที่ 22-25 ก.ย. 60 ร่องมรสุมยังคงพาดผ่านภาคกลางตอนล่าง ภาคใต้ตอนบน ในช่วงวันที่ 22-23 ก.ย. จากนั้นร่องมรสุมจะเลื่อนขึ้นไปพาดผ่านภาคกลาง และภาคตะวันออกเฉียงเหนือ ส่งผลให้ภาคเหนือ ภาคกลาง และภาคตะวันออกเฉียงเหนือยังคงมีตกต่อเนื่อง ส่วนมรสุมตะวันตกเฉียงใต้ที่พัดปกคลุมทะเลอันดามัน ภาคใต้ และอ่าวไทยยังมีกำลังแรง ส่งผลให้ภาคใต้ และภาคตะวันออก มีฝนตกเพิ่มขึ้น และอาจมีฝนตกหนักได้ในบางแห่ง



การคาดการณ์ฝนระหว่างวันที่ 19-25 ก.ย. 2560 (คาดการณ์ ณ วันที่ 18 ก.ย. 60 เวลา 19.00 น.)

ที่มา : สถาบันสารสนเทศทรัพยากรน้ำและการเกษตร (องค์การมหาชน)

Pasted from <http://thaiwater.haii.or.th/thaiwater_l5/public/wrfroms/rain_forecast>

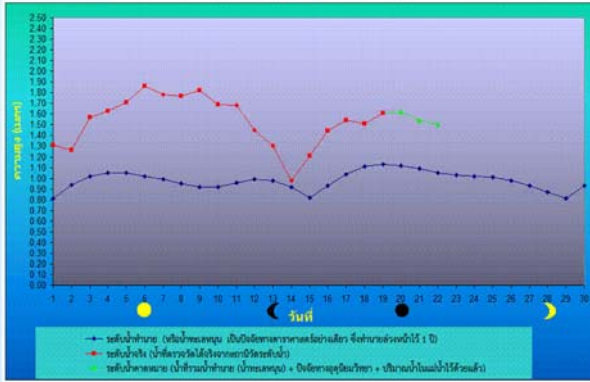
หมายเหตุ : ความแม่นยำของแบบจำลองสอดคล้องกับสถานการณ์จริงเมื่อระยะเวลาคาดการณ์ใกล้เคียงกับปัจจุบัน อีกทั้งยังอยู่ในขั้นวิจัยและพัฒนา ผู้ใช้ควรมีวิจารณญาณในการนำไปใช้ต่อไป

คาดการณ์ระดับน้ำทะเล

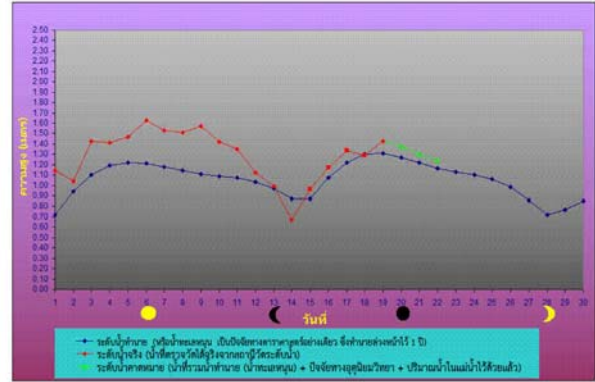
คาดการณ์สภาวะระดับน้ำในแม่น้ำเจ้าพระยา

จากการคาดการณ์สถานการณ์น้ำขึ้น-น้ำลง บริเวณอ่าวไทยที่สถานีกองบัญชาการกองทัพเรือ คาดว่าวันที่ 20 ก.ย. 60 น้ำลงต่ำสุดจะเกิดขึ้น เวลา 13.47 น. ระดับน้ำต่ำกว่าระดับน้ำทะเลปานกลาง 0.01 เมตร น้ำขึ้นสูงสุดจะเกิดขึ้น เวลา 19.40 น. ระดับน้ำขึ้นสูงกว่าระดับน้ำทะเลปานกลาง 1.62 เมตร ส่วนบริเวณป้อมพระจุลจอมเกล้า คาดว่า น้ำลงต่ำสุดจะเกิดขึ้น เวลา 00.05 น. ระดับน้ำต่ำกว่าระดับน้ำทะเลปานกลาง 0.43 เมตร น้ำขึ้นสูงสุดจะเกิดขึ้น เวลา 18.15 น. ระดับน้ำขึ้นสูงกว่าระดับน้ำทะเลปานกลาง 1.38 เมตร

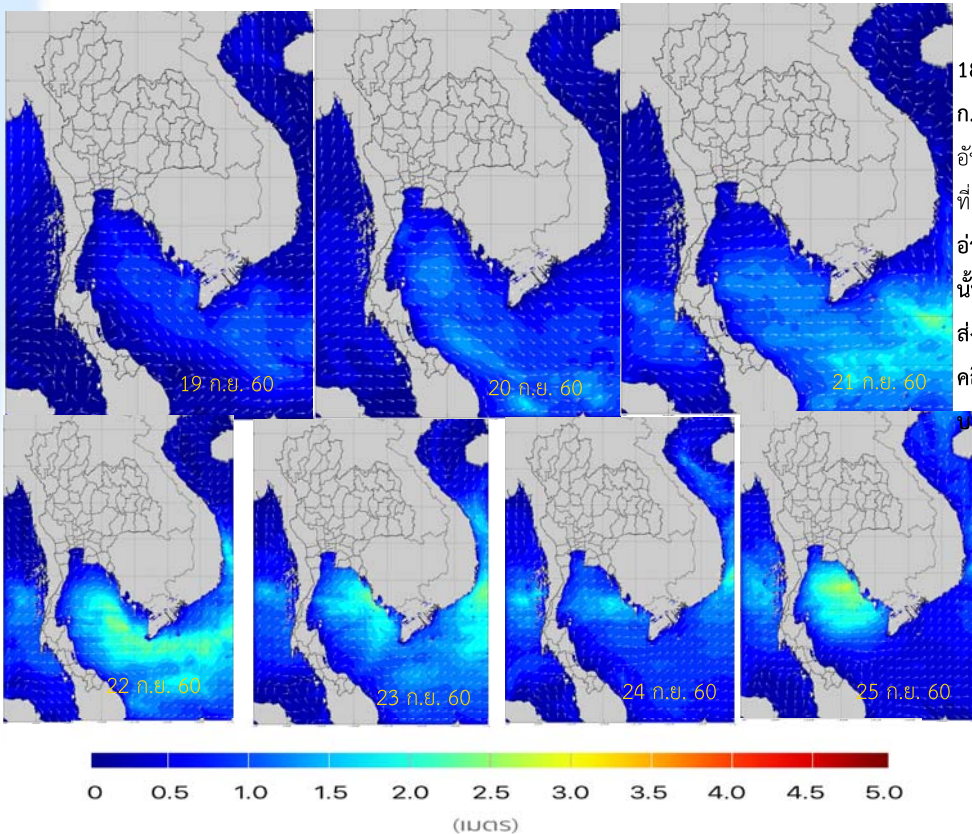
บริเวณหน้ากองบัญชาการกองทัพเรือ



บริเวณป้อมพระจุลจอมเกล้า



คาดการณ์ความสูงและทิศทางการเคลื่อนที่ของคลื่นทะเลบริเวณอ่าวไทยและอันดามัน



คาดการณ์เมื่อ เวลา 19.00 น. ของวันที่ 18 ก.ย. 2560 พบว่า ระหว่างช่วงวันที่ 19-25 ก.ย. 60 ลมมรสุมตะวันตกเฉียงใต้พัดปกคลุมทะเลอันดามันและประเทศไทยมีกำลังอ่อนลงในช่วงวันที่ 19 ก.ย. ส่งผลให้คลื่นลมทั้งฝั่งอันดามันและฝั่งอ่าวไทยมีความสูงของคลื่นต่ำกว่า 1 เมตร จากนั้นลมมรสุมตะวันตกเฉียงใต้เริ่มมีกำลังแรงขึ้น ส่งผลให้คลื่นลมทั้งมีกำลังแรง โดยฝั่งอันดามัน มีคลื่นสูงประมาณ 1-2 เมตร ส่วนฝั่งอ่าวไทยตอนบนมีความสูงคลื่นประมาณ 1-2.5 เมตร

ที่มา สสนก.