



สภาพอากาศปัจจุบัน

แผนที่ความกดอากาศและภาพเมฆ	2
ภาพเรดาร์ และปริมาณฝน	3
ความชื้น	4
อุณหภูมิผิวน้ำทะเลและความสูงคลื่น	5
ปริมาณน้ำในอ่างเก็บน้ำ	6
ระดับน้ำท่า	7

คาดการณ์

คาดการณ์ปริมาณฝน	9
คาดการณ์ระดับน้ำทะเล	10
คาดการณ์คลื่น	10

รายงานสถานการณ์น้ำรายสัปดาห์

สัปดาห์ที่ 27/2560

ระหว่างวันที่ 28 มิถุนายน - 4 กรกฎาคม 2560

สถานการณ์ปัจจุบัน

สภาพอากาศ : ลมมรสุมตะวันตกเฉียงใต้ที่พัดปกคลุมทะเลอันดามันและประเทศไทยมีกำลังค่อนข้างแรงในระยะต้นสัปดาห์ ประกอบกับหย่อมความกดอากาศต่ำปกคลุมบริเวณประเทศเวียดนามตอนบนตลอดสัปดาห์ ทำให้บริเวณประเทศไทยมีฝนตกหนาแน่นตลอดสัปดาห์ โดยปริมาณฝนสะสมสูงสุด 7 วัน ที่วัดได้จากระบบโทรมาตร อยู่ที่จังหวัดเชียงราย ต.เวียงพางคำ วัดได้ 194.0 มม. รองลงมาที่จังหวัดตราด ต.คลองใหญ่ 145.2 มม. จังหวัดเชียงราย ต.แม่จัน 142.0 มม.

น้ำในเขื่อน : รายงานข้อมูลน้ำในเขื่อนจากกรมชลประทาน ณ วันที่ 4 ก.ค. 2560 พบว่า ปริมาณน้ำกักเก็บคงเหลือทั้งประเทศ มีอยู่ 38,932 ล้านลูกบาศก์เมตร หรือ 55% ของความจุอ่าง โดยเป็นน้ำใช้การได้จริง 15,405 ล้านลูกบาศก์เมตร สำหรับเขื่อนภูมิพล และเขื่อนสิริกิติ์ มีน้ำใช้การคงเหลืออยู่ 2,218 และ 1,702 ล้านลูกบาศก์เมตร ตามลำดับ ทั้งนี้มีเขื่อนที่มีปริมาณน้ำในอ่างอยู่ในเกณฑ์น้อยวิกฤต ได้แก่ **เขื่อนแม่กวง เขื่อนลำตะคอง เขื่อนขุนด่านปราการชล และเขื่อนอุบลดิทรจินดา**

น้ำในแม่น้ำลำคลอง : ภาคเหนือตอนบนมีระดับน้ำเพิ่มขึ้นแต่ในภาพรวมยังคงมีระดับน้ำน้อยถึงน้อยวิกฤต ภาคตะวันออกเฉียเหนือ ภาคกลาง และภาคใต้มีระดับน้ำปานกลาง

คาดการณ์

คาดการณ์ฝน : คาดว่าช่วงวันที่ 4-6 ก.ค. 60 หย่อมความกดอากาศต่ำที่ปกคลุมบริเวณประเทศเวียดนามตอนบนและประเทศจีนตอนใต้ ประกอบกับมรสุมตะวันตกเฉียงใต้ที่พัดปกคลุมทะเลอันดามันตอนบนและประเทศไทย ทำให้ประเทศไทยมีฝนลดลงในวันที่ 4 ก.ค. สำหรับบริเวณภาคเหนือตอนบน ภาคตะวันออกเฉียเหนือตอนบน และภาคกลาง ยังมีฝนตกต่อเนื่อง และฝนตกหนักบางแห่ง ส่วนในช่วงวันที่ 7-10 ก.ค. 60 มรสุมตะวันตกเฉียงใต้ที่พัดปกคลุมทะเลอันดามันและประเทศไทยจะมีกำลังแรงขึ้น ประกอบกับหย่อมความกดอากาศต่ำจะเคลื่อนลงมาปกคลุมประเทศเวียดนามตอนบน ส่งผลให้บริเวณภาคเหนือ ภาคตะวันออกเฉียเหนือ ภาคตะวันออก และภาคใต้ฝั่งตะวันตก จะมีฝนตกปานกลางถึงตกหนัก

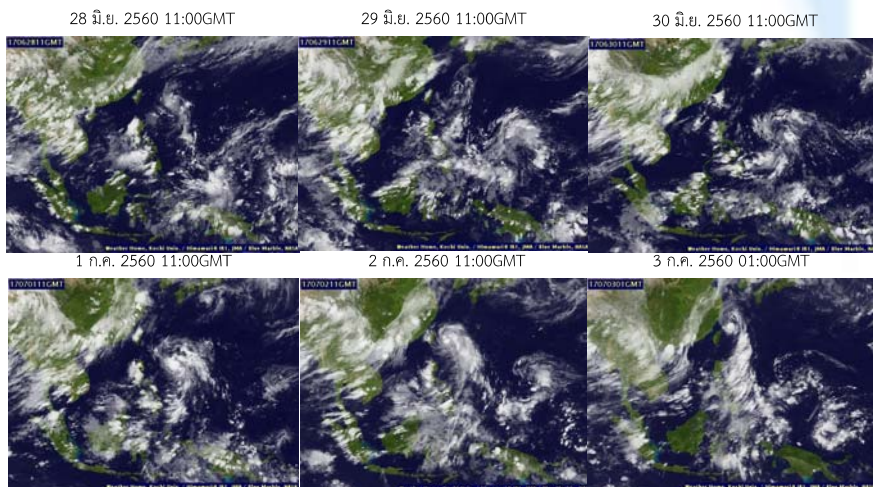
คาดการณ์ระดับน้ำในแม่น้ำเจ้าพระยา : ณ วันที่ 4 ก.ค. 60 น้ำลงต่ำสุดจะเกิดขึ้น เวลา 10.33 น. ระดับน้ำต่ำกว่าระดับน้ำทะเลปานกลาง 0.59 เมตร น้ำขึ้นสูงสุดจะเกิดขึ้น เวลา 01.01 น. ระดับน้ำขึ้นสูงกว่าระดับน้ำทะเลปานกลาง 0.69 เมตร ส่วนบริเวณป้อมพระจุลจอมเกล้า คาดว่าน้ำลงต่ำสุดจะเกิดขึ้น เวลา 08.10 น. ระดับน้ำสูงกว่าระดับน้ำทะเลปานกลาง 0.95 เมตร

คาดการณ์คลื่น : คาดการณ์คลื่น เวลา 19.00 น. ของวันที่ 3 ก.ค. 2560 พบว่า ระหว่างช่วงวันที่ 4-10 ก.ค. 60 ลมมรสุมตะวันตกเฉียงใต้ที่พัดปกคลุมบริเวณทะเลอันดามันตอนบนและประเทศไทยมีกำลังปานกลาง ทำให้คลื่นลมทะเลบริเวณฝั่งอันดามันตอนบนและฝั่งอ่าวไทยมีกำลังอ่อนลง ส่งผลให้ความสูงของคลื่นประมาณ 1-2 เมตร

สภาพอากาศปัจจุบัน วันที่ 28 มิถุนายน - 4 กรกฎาคม 2560

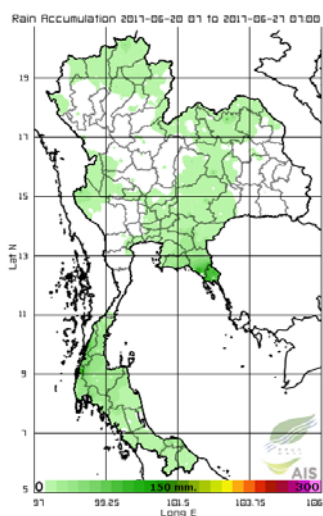
เมฆ

มีกลุ่มเมฆปกคลุมหนาแน่นบริเวณประเทศไทยที่ทุกภูมิภาค เกือบตลอดสัปดาห์



เส้นทางพายุ ที่มา : มหาวิทยาลัยโคชิ

สัปดาห์ที่แล้ว วันที่ 20 - 26 มิ.ย. 60



สัปดาห์นี้ วันที่ 27 มิ.ย. - 3 ก.ค. 60



สัปดาห์นี้ที่ทุกภูมิภาคของประเทศไทยมีฝนตกหนาแน่น โดยปริมาณฝนสะสมสูงสุด 7 วัน ที่วัดได้จากระบบโทรมาตร อยู่ที่จังหวัดเชียงราย ต.เวียงพางคำ วัดได้ 194.0 มม. รองลงมาที่จังหวัดตราด ต.คลองใหญ่ 145.2 มม. จังหวัดเชียงราย ต.แม่จัน 142.0 มม.

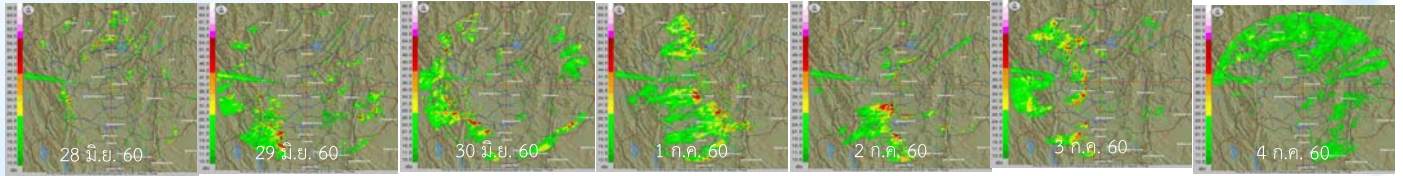
ที่มา : สถาบันสารสนเทศทรัพยากรน้ำและการเกษตร (องค์การมหาชน)

สภาพอากาศปัจจุบัน

วันที่ 28 มิ.ย. - 4 ก.ค. 60

ภาพเรดาร์จากกรมอุตุนิยมวิทยา กรมฝนหลวงและการบินเกษตร

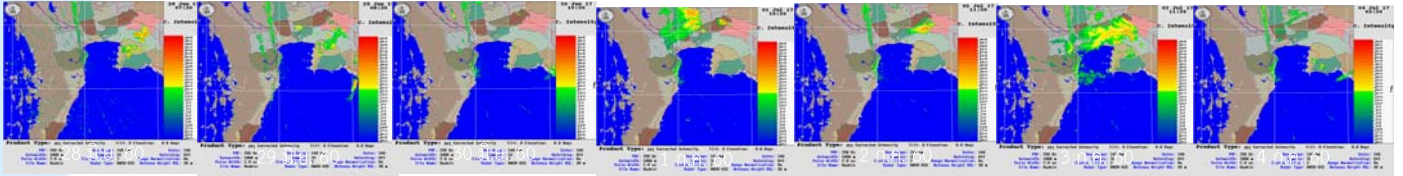
เรดาร์พิกซ์โลก



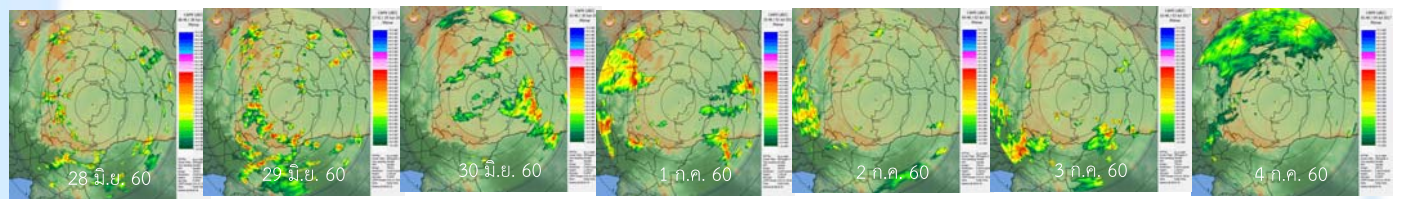
เรดาร์ขอนแก่น



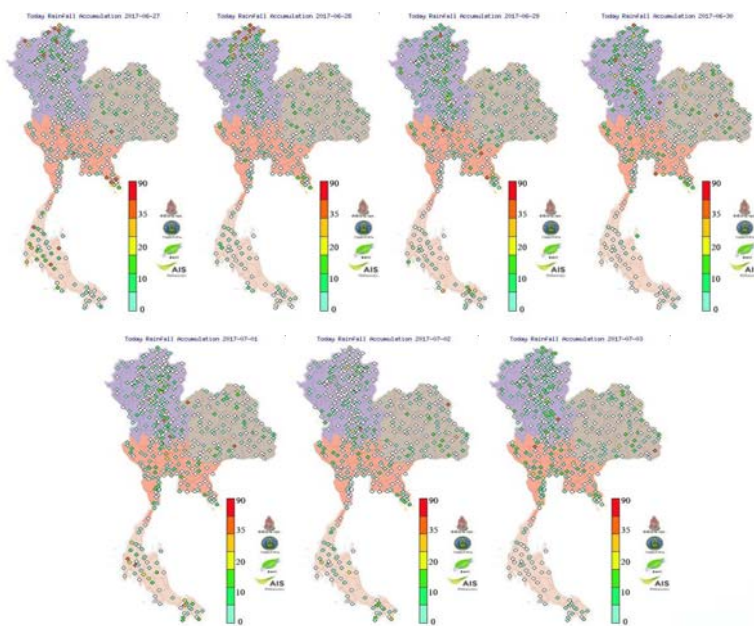
เรดาร์หัวหิน



เรดาร์พิมาย



ปริมาณฝนสะสมรายวัน



27 มิถุนายน 2560 - 3 กรกฎาคม 2560

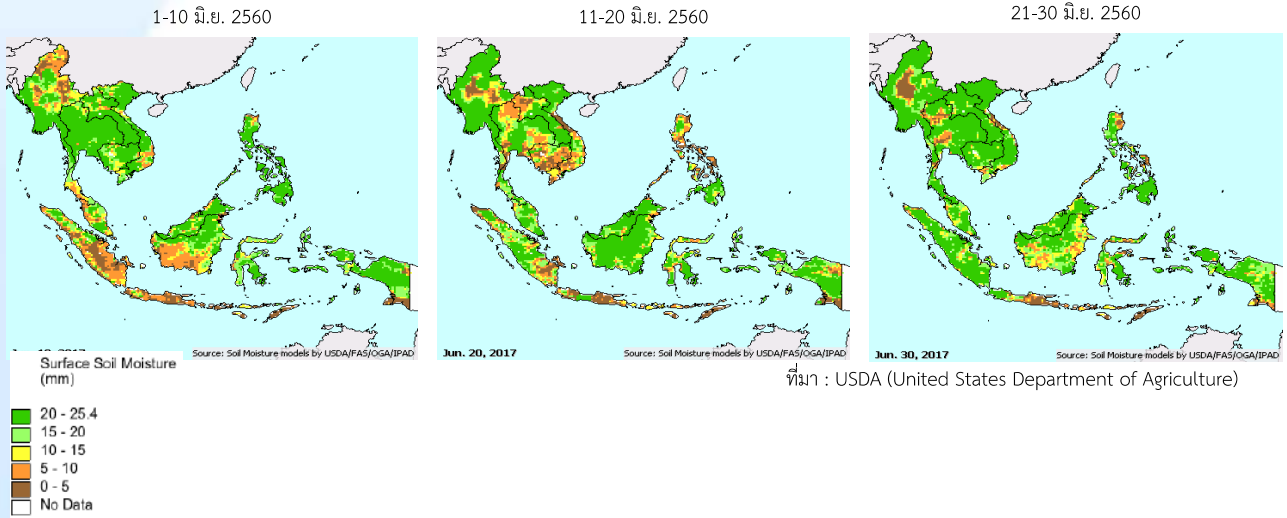
สถานี	ปริมาณฝนสะสม (mm.)
กต. เวียงพางคำ อ. เวียงพางคำ จ. เชียงราย	194
เขาระคำ อ. ดงใหญ่ อ. ดงตาล	145.2
กต. แม่เงิน อ. แม่เงิน จ. เชียงราย	142
บ้านหนองเขื่อน อ. พะริ อ. เชียงใหม่	133
กต. ศรีเวียงชัย อ. เวียงชัย จ. เชียงราย	124.2
ท่าละโก อ. ท่าละโก จ. นครสวรรค์	114.2
อเขต. รอยเข็ม อ. รอยเข็ม จ. เชียงราย	106.2
อเขต. ป่ามะพร้าว อ. ป่ามะพร้าว จ. แม่ฮ่องสอน	102.6
อเขต. ท่าขอน อ. ท่าขอน จ. เชียงใหม่	102.4
อเขต. บางวัน อ. บางวัน จ. พิจิตร	102.2
กระทรวงวิทยาศาสตร์ อ. ถนนพหลโยธิน อ. กรุงเทพมหานคร	92.4
โรงพยาบาลระนอง อ. บางขัน จ. ระนอง	91.6
อเขต. ท่ากรีน อ. ท่ากรีน จ. สระแก้ว	89.8
อเขต. แกร่ง อ. แกร่ง อ. ลำปาง	88
สิริก อ. ศรีสะเกษ จ. นครราชสีมา	86
เป็ร็ดไถ อ. น้ำหนาว อ. ดงตาล	81.8
อเขต. ท่าเรือ อ. ท่าเรือ จ. เชียงราย	79.4
กต. อมตะ อ. อมตะ จ. เชียงราย	79
บางมุลเนา อ. หอไกร จ. พิจิตร	79
สังขม อ. สังขม จ. พะเยา	76.4

หมายเหตุ : ปริมาณฝนสะสม 7 วัน

รายละเอียดเพิ่มเติม : http://www.thaiwater.net/DATA/site/content/fs_show_top7.html?type=rain_acc&sort_type=max

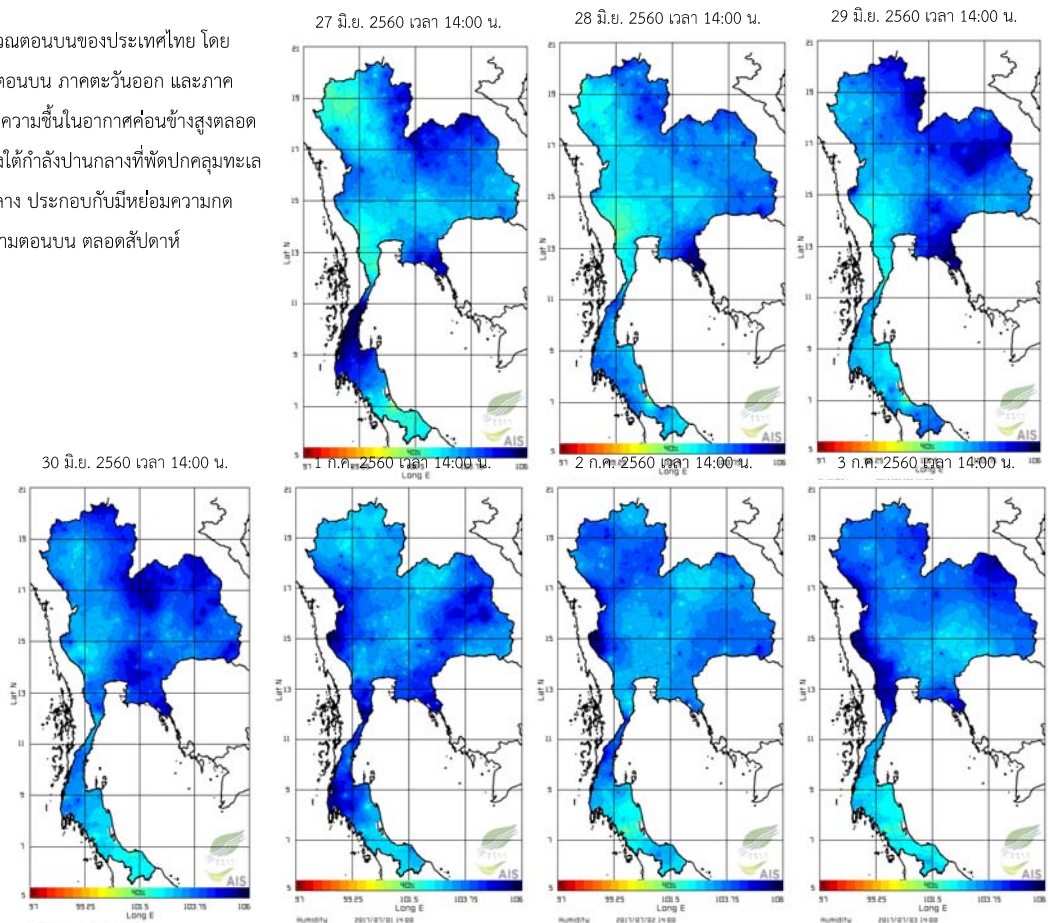
ความชื้นผิวดิน

ช่วงวันที่ 21-30 มิถุนายน 2560 บริเวณตอนบนของประเทศไทย โดยเฉพาะด้านตะวันตกของภาคเหนือ และด้านตะวันตกของภาคกลาง มีความชื้นลดลง เนื่องจากหย่อมความกดอากาศต่ำปกคลุมประเทศเวียดนามตอนบน ประกอบมรสุมตะวันตกเฉียงใต้พัดปกคลุมทะเลอันดามันและประเทศไทยกำลังอ่อนลง ทำให้บริเวณดังกล่าวมีฝนลดลง



ความชื้นในอากาศ

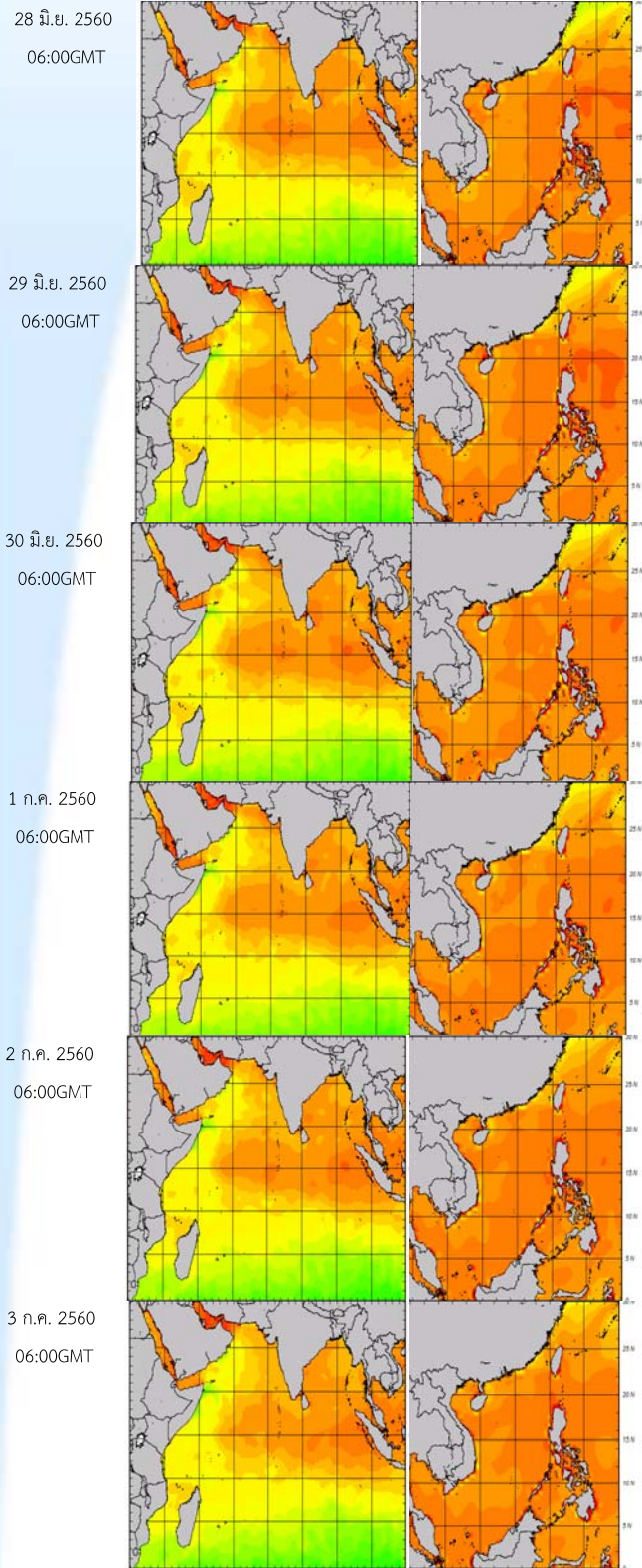
ความชื้นในอากาศค่อนข้างสูงบริเวณตอนบนของประเทศไทย โดยเฉพาะบริเวณภาคตะวันออกเฉียงเหนือตอนบน ภาคตะวันออก และภาคกลาง เกือบตลอดสัปดาห์ ส่วนภาคใต้มีความชื้นในอากาศค่อนข้างสูงตลอดสัปดาห์ เนื่องจากลมมรสุมตะวันตกเฉียงใต้กำลังปานกลางที่พัดปกคลุมทะเลอันดามันและประเทศไทยมีกำลังปานกลาง ประกอบกับมีหย่อมความกดอากาศต่ำปกคลุมบริเวณประเทศเวียดนามตอนบน ตลอดสัปดาห์



สภาพอากาศปัจจุบัน วันที่ 28 มิถุนายน - 4 กรกฎาคม 2560

อุณหภูมิผิวน้ำทะเล

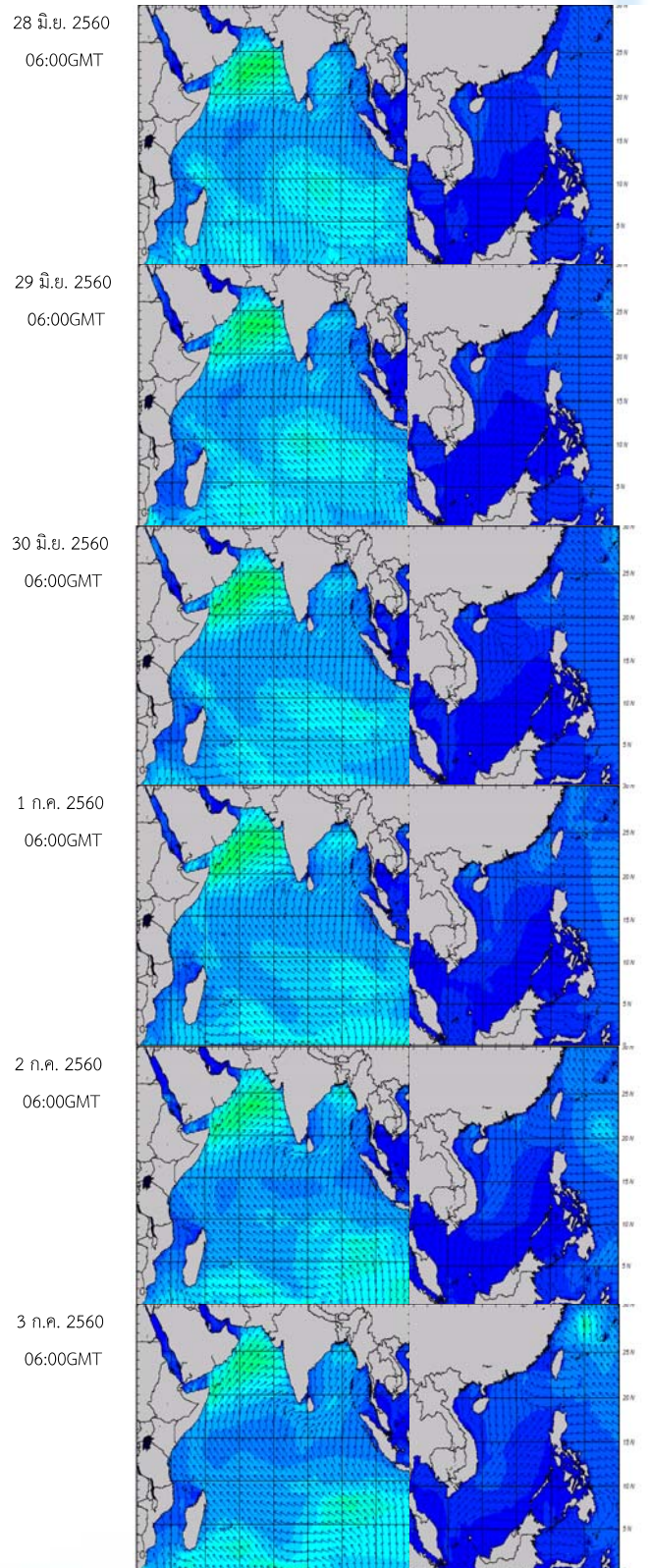
อุณหภูมิผิวน้ำทะเลฝั่งอันดามันใกล้เคียงกับบริเวณอ่าวไทย โดยมีอุณหภูมิ อยู่ที่ประมาณ 28-30 องศาเซลเซียส ตลอดสัปดาห์



ความสูงและทิศทางคลื่นฝั่งอันดามัน (ซ้าย) และฝั่งอ่าวไทย (ขวา)
ที่มา : Oceanweather, Inc.

ความสูงและทิศทางของคลื่น

ฝั่งอันดามันตอนบนมีคลื่นสูงประมาณ 1-1.5 เมตร ส่วนบริเวณอ่าวไทยตอนบนมีคลื่นสูงประมาณ 1 เมตร ตลอดสัปดาห์



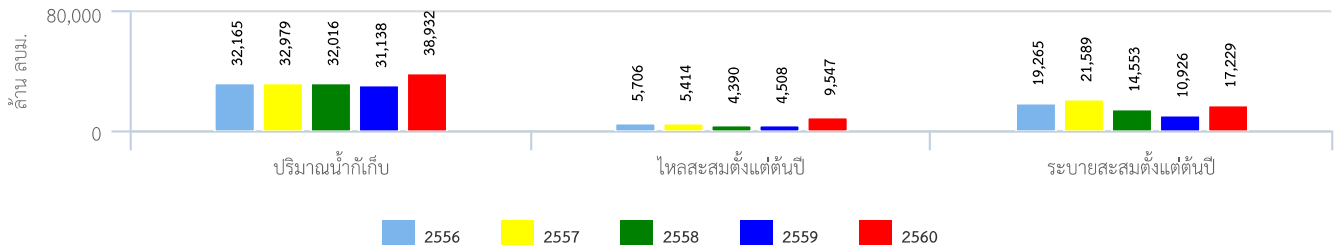
ความสูงและทิศทางคลื่นฝั่งอันดามัน (ซ้าย) และฝั่งอ่าวไทย (ขวา)
ที่มา : Oceanweather, Inc.

ปริมาณน้ำในอ่างเก็บน้ำ

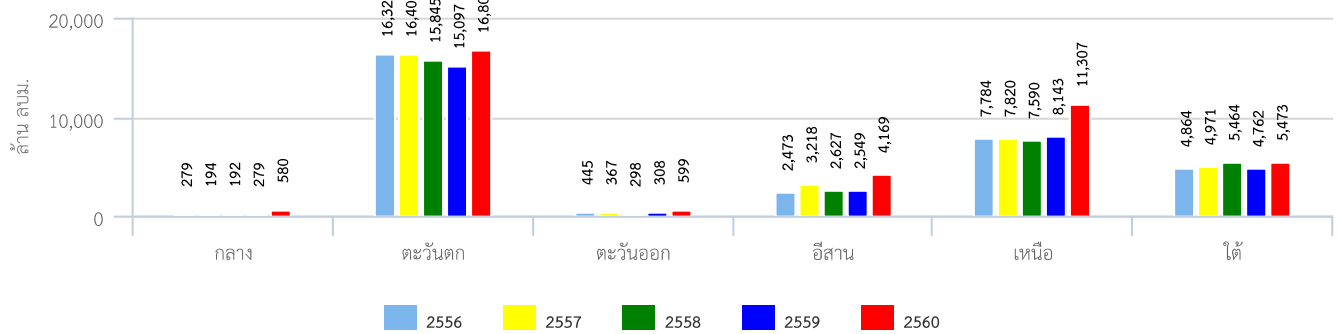
สภาพน้ำในอ่างเก็บน้ำขนาดใหญ่ทั่วประเทศ

ปัจจุบันปริมาณน้ำกักเก็บคงเหลือทั่วประเทศ มีอยู่ 38,932 ล้านลูกบาศก์เมตร หรือ 55% ของความจุอ่าง โดยเป็นน้ำใช้การได้จริง 15,405 ล้านลูกบาศก์เมตร สำหรับเขื่อนภูมิพล และเขื่อนสิริกิติ์ มีน้ำใช้การคงเหลืออยู่ 2,218 และ 1,702 ล้านลูกบาศก์เมตร ตามลำดับ ทั้งนี้เขื่อนที่มีปริมาณน้ำในอ่างอยู่ในเกณฑ์น้อยวิกฤต ได้แก่ เขื่อนแมกวง เขื่อนลำตะคอง เขื่อนขุนด่านปราการชล และเขื่อนอุบลรัตน์จระเข้

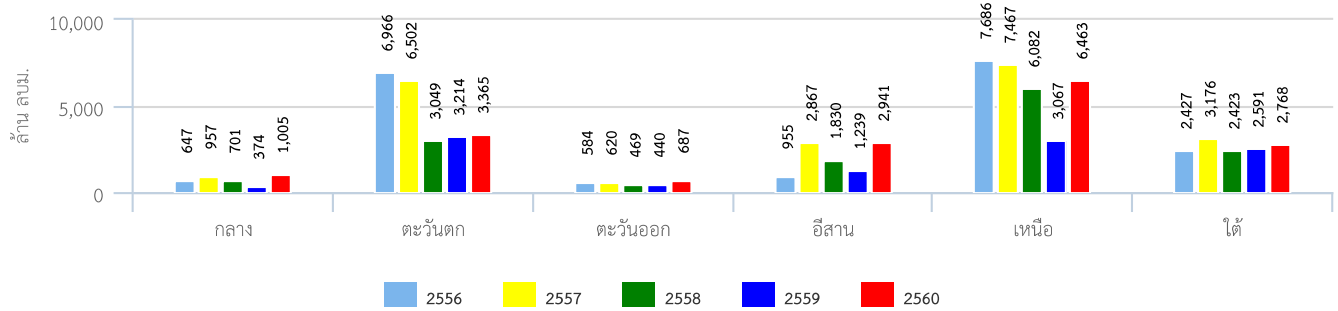
สถานการณ์น้ำในอ่างเก็บน้ำขนาดใหญ่



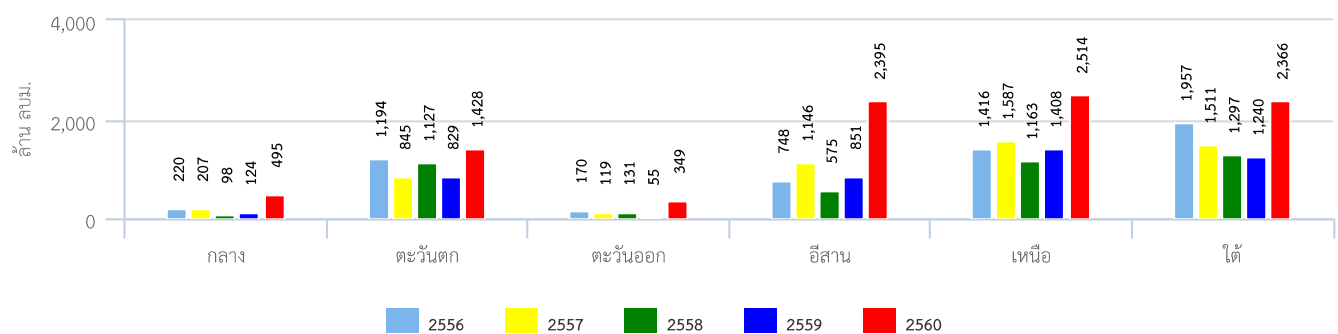
ปริมาณน้ำกักเก็บรายภาค



ปริมาณน้ำระบายสะสมตั้งแต่ต้นปีรายภาค



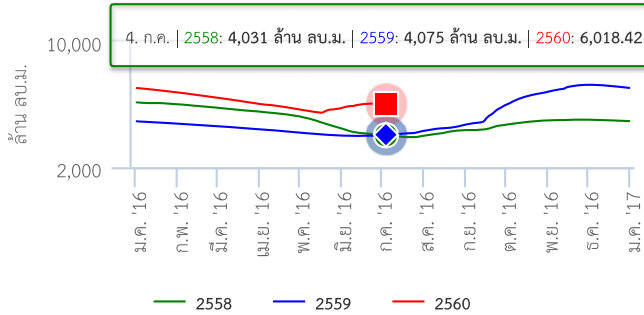
ปริมาณน้ำไหลลงอ่างฯสะสมตั้งแต่ต้นปีรายภาค



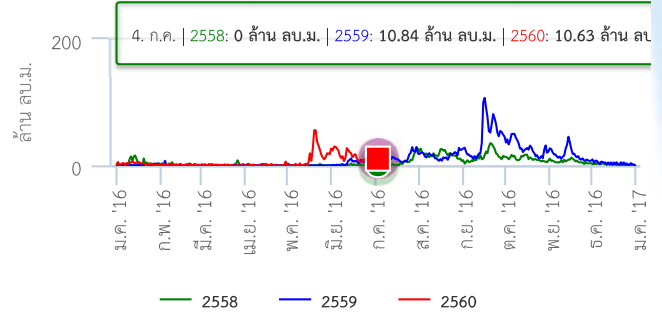
สภาพน้ำในอ่างเก็บน้ำขนาดใหญ่ในพื้นที่ลุ่มน้ำเจ้าพระยา

ปริมาณน้ำใช้งานได้จริงในอ่างเก็บน้ำขนาดใหญ่ในพื้นที่ลุ่มน้ำเจ้าพระยา ข้อมูล ณ วันที่ 4 กรกฎาคม 2560 พบว่า มีน้ำใช้การรวมกัน อยู่ที่ 4,597 ล้าน ลูกบาศก์เมตร ยังต้องการน้ำเก็บกักเพิ่มอีก 7,403 ล้านลบ.ม. โดยความต้องการน้ำเฉลี่ยในฤดูแล้งและช่วงฤดูฝนของปี 2561 สำหรับอุปโภค-บริโภค การเกษตร และ รักษาระบบนิเวศ 12,000 ล้านลูกบาศก์เมตร

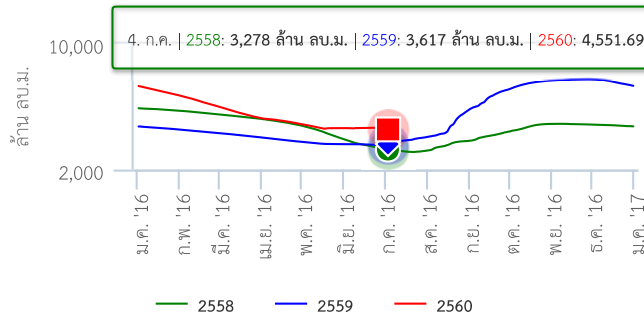
ปริมาณน้ำในเขื่อน ภูมิพล



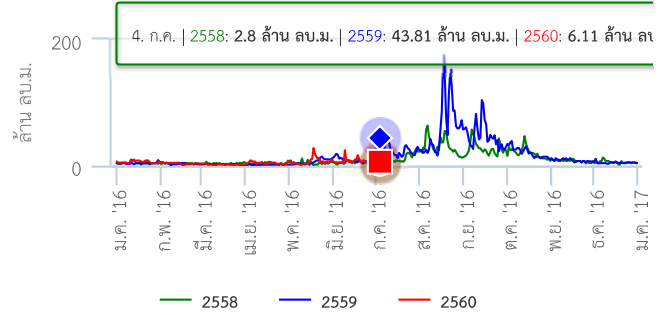
ปริมาณน้ำไหลลงเขื่อน ภูมิพล



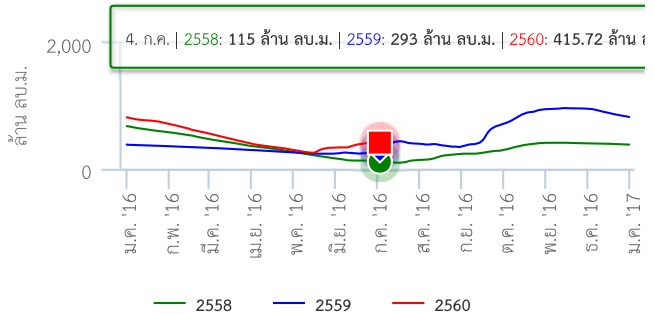
ปริมาณน้ำในเขื่อน สิริกิตี



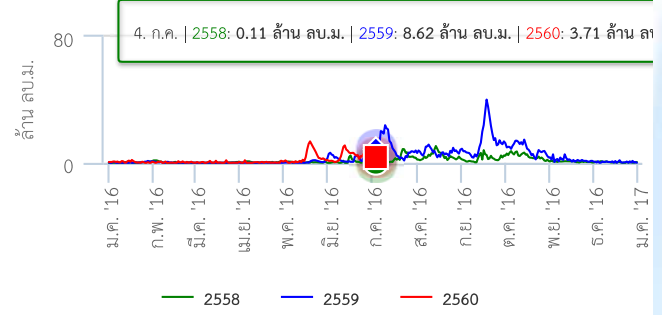
ปริมาณน้ำไหลลงเขื่อน สิริกิตี



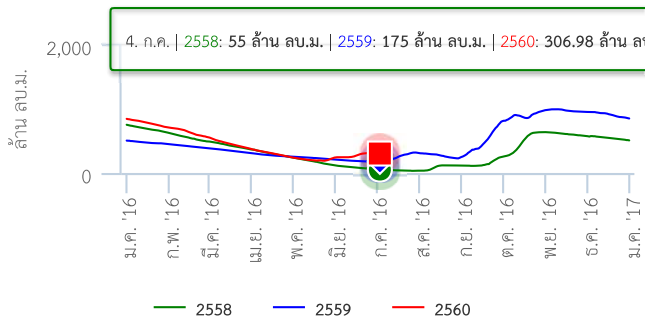
ปริมาณน้ำในเขื่อน แควน้อย



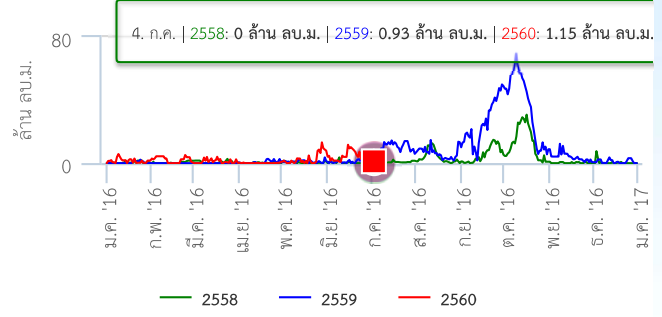
ปริมาณน้ำไหลลงเขื่อน แควน้อย



ปริมาณน้ำในเขื่อน ป่าสัก



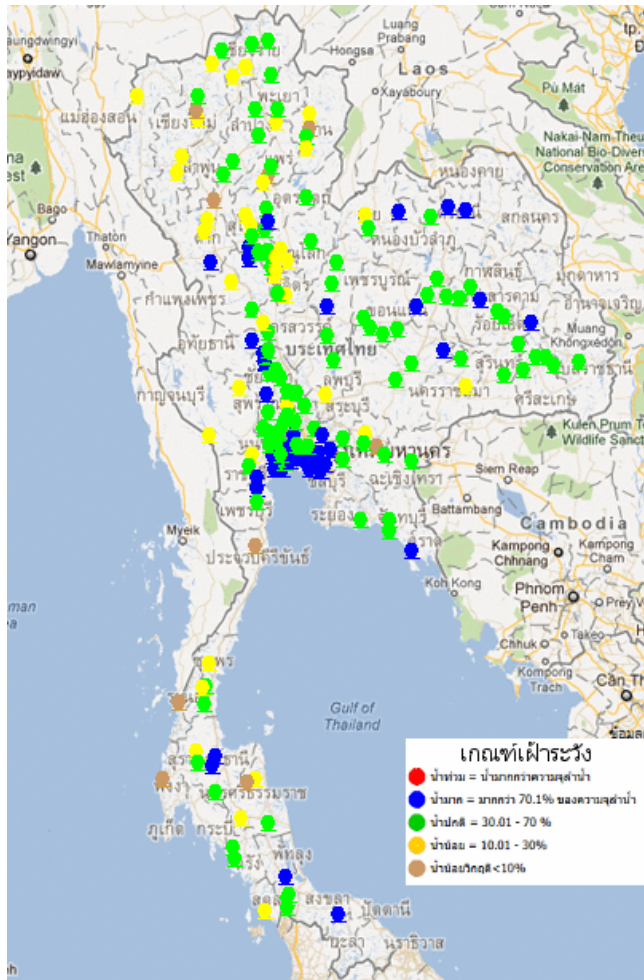
ปริมาณน้ำไหลลงเขื่อน ป่าสัก



ข้อมูลปริมาณน้ำในอ่างเก็บน้ำขนาดใหญ่ในวันที่ 27 มิถุนายน 2560

ที่มา : กรมชลประทานและการไฟฟ้าฝ่ายผลิตแห่งประเทศไทย

ระดับน้ำท่า



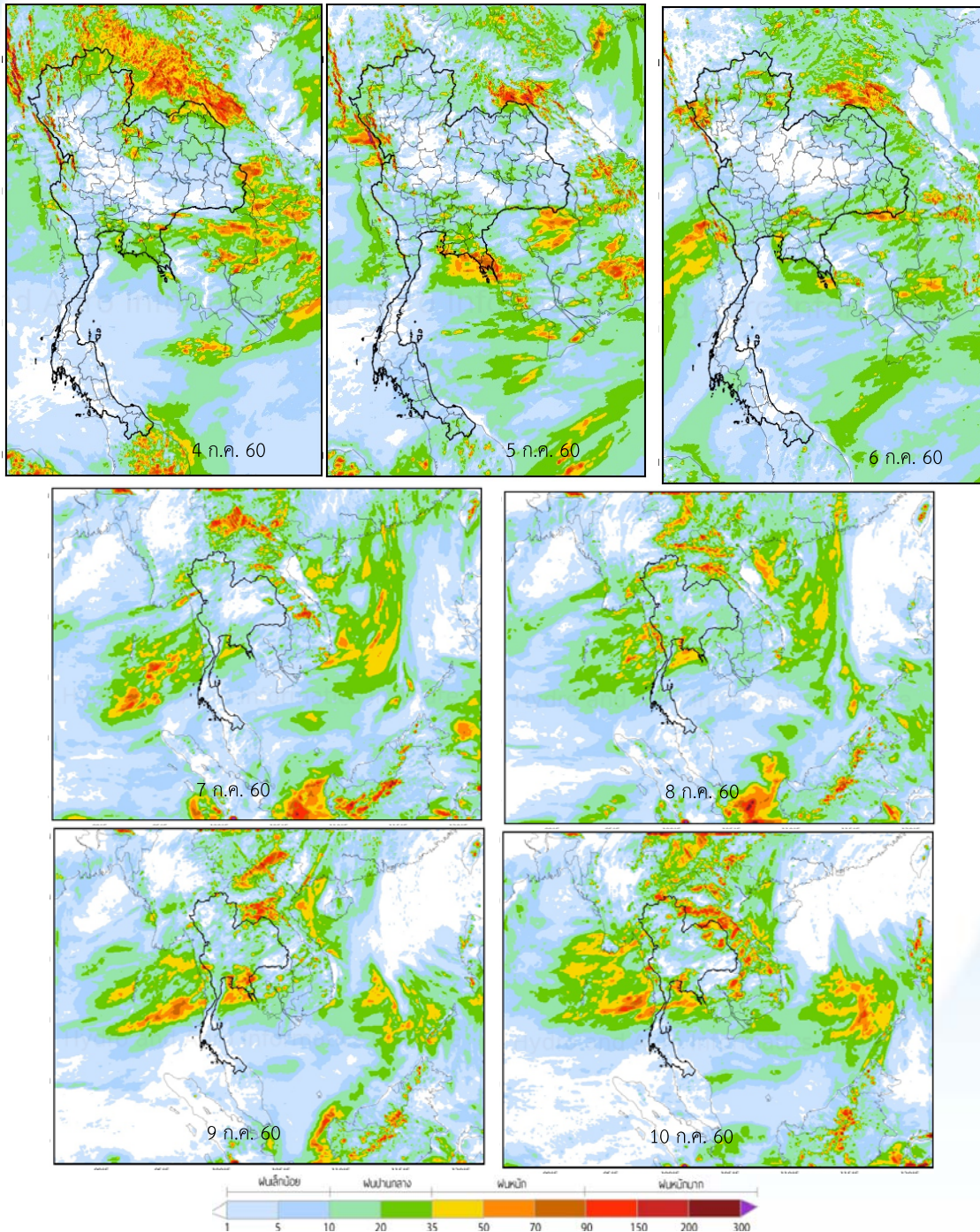
สถานการณ์น้ำจากระบบโทรมาตรวัดระดับน้ำอัตโนมัติ ณ เวลา 10.00 น. พบว่าภาคเหนือมีระดับน้ำเพิ่มขึ้น แต่ในภาพรวมยังคงมีระดับน้ำน้อยถึงน้อยวิกฤต ภาคตะวันออกเฉียงเหนือ ภาคกลาง และภาคใต้มีระดับน้ำถึงปานกลาง

ที่มา : สถานีโทรมาตรตรวจวัดระดับน้ำของสถาบันสารสนเทศทรัพยากรน้ำและการเกษตร (องค์การมหาชน)

คาดการณ์ปริมาณฝน

คาดการณ์ฝนล่วงหน้า 7 วัน ด้วยแบบจำลองสภาพอากาศ WRF-ROMS

จากแผนภาพคาดการณ์ปริมาณฝนสะสมรายวันล่วงหน้า 7 วัน ความละเอียด 3x3 กิโลเมตร และ 9x9 กิโลเมตร คาดว่าช่วงวันที่ 4-6 ก.ค. 60 หย่อมความกดอากาศต่ำที่ปกคลุมบริเวณประเทศเวียดนามตอนบนและประเทศจีนตอนใต้ ประกอบกับมรสุมตะวันตกเฉียงใต้พัดปกคลุมทะเลอันดามันตอนบนและประเทศไทย ทำให้ประเทศไทยมีฝนลดลง ในวันที่ 4 ก.ค. สำหรับบริเวณภาคเหนือตอนบน ภาคตะวันออกเฉียงเหนือตอนบน และภาคกลาง ยังมีฝนตกต่อเนื่อง และฝนตกหนักบางแห่ง ส่วนในช่วงวันที่ 7-10 ก.ค. 60 มรสุมตะวันตกเฉียงใต้ที่พัดปกคลุมทะเลอันดามันและประเทศไทยจะมีกำลังแรงขึ้น ประกอบกับหย่อมความกดอากาศต่ำจะเคลื่อนลงมาปกคลุมประเทศเวียดนามตอนบน ส่งผลให้บริเวณภาคเหนือ ภาคตะวันออกเฉียงเหนือ ภาคตะวันออก และภาคใต้ฝั่งตะวันตก จะมีฝนตกปานกลางถึงตกหนัก



การคาดการณ์ฝนระหว่างวันที่ 4-10 ก.ค. 2560 (คาดการณ์ ณ วันที่ 3 ก.ค. 60 เวลา 19.00 น.)

ที่มา : สถาบันสารสนเทศทรัพยากรน้ำและการเกษตร (องค์การมหาชน)

Pasted from <http://thaiwater.haii.or.th/thaiwater_l5/public/wrfroms/rain_forecast>

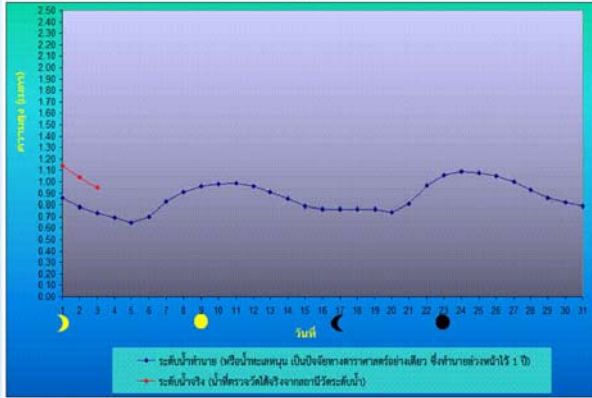
หมายเหตุ : ความแม่นยำของแบบจำลองสอดคล้องกับสถานการณ์จริงเมื่อระยะเวลาคาดการณ์ใกล้เคียงกับปัจจุบัน อีกทั้งยังอยู่ในขั้นวิจัยและพัฒนา ผู้ใช้ควรมีวิจารณญาณในการนำไปใช้ต่อไป

คาดการณ์ระดับน้ำทะเล

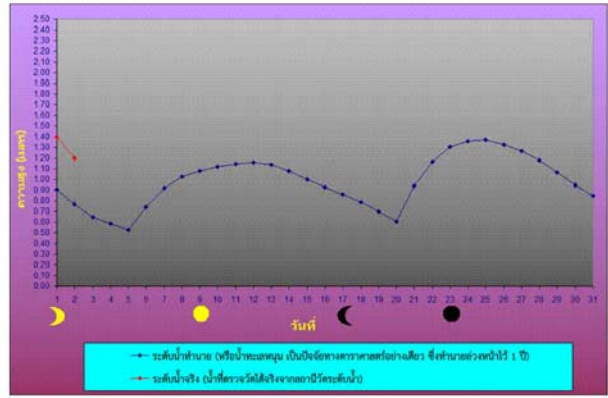
คาดการณ์สภาวะระดับน้ำในแม่น้ำเจ้าพระยา

จากการคาดการณ์สถานการณ์น้ำขึ้น-น้ำลง บริเวณอ่าวไทยที่สถานีกองบัญชาการกองทัพเรือ คาดว่า ณ วันที่ 4 ก.ค. 60 น้ำลงต่ำสุดจะเกิดขึ้น เวลา 10.33 น. ระดับน้ำต่ำกว่าระดับน้ำทะเลปานกลาง 0.59 เมตร น้ำขึ้นสูงสุดจะเกิดขึ้น เวลา 01.01 น. ระดับน้ำขึ้นสูงกว่าระดับน้ำทะเลปานกลาง 0.69 เมตร ส่วนบริเวณป้อมพระจุลจอมเกล้า คาดว่า น้ำลงต่ำสุดจะเกิดขึ้น เวลา 08.10 น. ระดับน้ำสูงกว่าระดับน้ำทะเลปานกลาง 0.95 เมตร

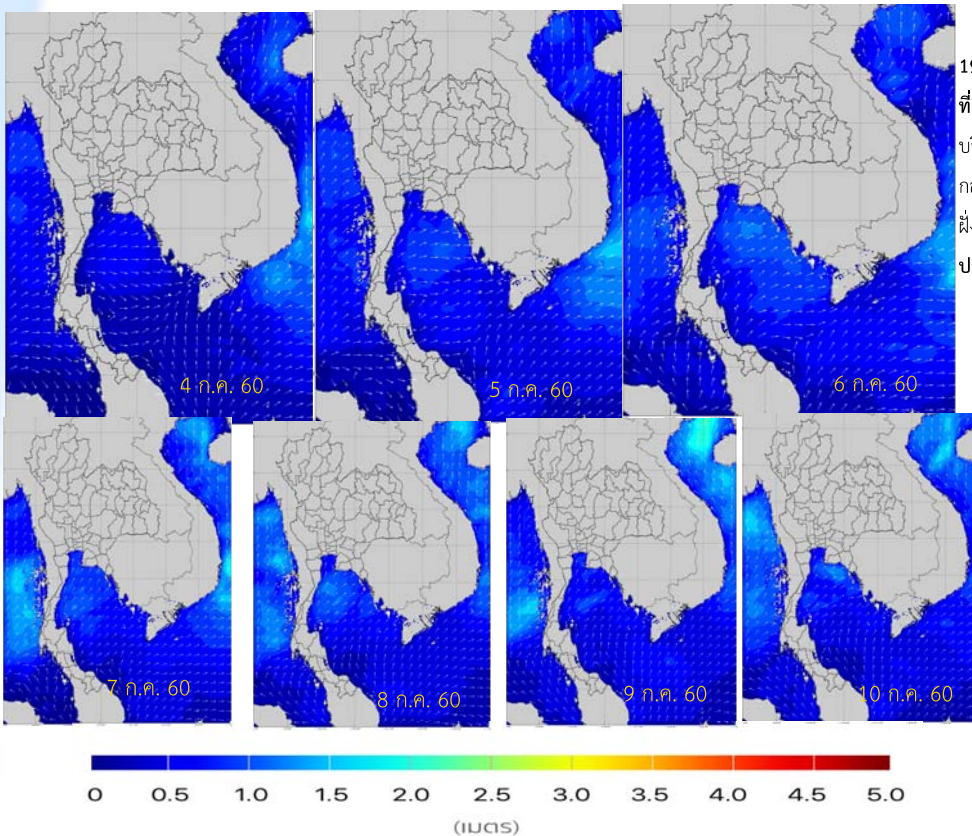
บริเวณหน้ากองบัญชาการกองทัพเรือ



บริเวณป้อมพระจุลจอมเกล้า



คาดการณ์ความสูงและทิศทางการเคลื่อนที่ของคลื่นทะเลบริเวณอ่าวไทยและอันดามัน



จากแผนภาพแสดงการคาดการณ์คลื่น เวลา 19.00 น. ของวันที่ 3 ก.ค. 2560 พบว่า ระหว่างช่วงวันที่ 4-10 ก.ค. 60 ลมมรสุมตะวันตกเฉียงใต้ที่พัดปกคลุมบริเวณทะเลอันดามันตอนบนและประเทศไทยมีกำลังปานกลาง ทำให้คลื่นลมทะเลบริเวณฝั่งอันดามันตอนบนและฝั่งอ่าวไทยมีกำลังอ่อนลง ส่งผลให้ความสูงของคลื่นประมาณ 1-2 เมตร

ที่มา สสนก.