



ส ร บ ก  
ห ร อ อ

สถานการณ์ปัจจุบัน

ปริมาณฝน	2
ความชื้น	3
ปริมาณน้ำในอ่างเก็บน้ำ	4
ระดับน้ำท่า	5
น้ำเค็มรุกล้ำ	6
การเพาะปลูกพืชฤดูแล้ง	7

คาดการณ์

ปริมาณฝน	8
ระดับน้ำท่า	9
ความสูงและทิศทางคลื่น	9
ทะเลบริเวณอ่าวไทยและอันดามัน	

# ติดตามสถานการณ์ภัยแล้ง

สัปดาห์ที่ 52/2559

ระหว่างวันที่ 21 - 27 ธันวาคม 2559

## สถานการณ์ปัจจุบัน

สัปดาห์นี้บริเวณตอนบนของประเทศไทยยังคงมีอากาศเย็น กับอากาศหนาวบริเวณภาคเหนือ สำหรับภาคใต้มีฝนตกส่วนมากทางฝั่งตะวันออกของภาค เนื่องจากในวันที่ 21 ธ.ค. มีหย่อมความกดอากาศต่ำที่ปกคลุมประเทศมาเลเซียและภาคใต้ตอนล่าง ประกอบกับมรสุมตะวันออกเฉียงเหนือกำลังปานกลางพัดปกคลุมประเทศไทยและอ่าวไทย โดยมีปริมาณฝนสะสมสูงสุด 7 วัน จากรบบโทรมาตรอัตโนมัติอยู่ที่จังหวัดนราธิวาส ต.บางนาค วัดได้ 220.6 มม. รองลงที่จังหวัดปัตตานี ต.มะนังดาลำ 214.0 มม.

ระดับน้ำในแม่น้ำสำคัญ พบว่า ภาคเหนือโดยส่วนใหญ่มีระดับน้ำน้อย ภาคตะวันออกเฉียงเหนือ ภาคกลาง และภาคตะวันออก มีระดับน้ำปานกลาง ภาคใต้มีระดับน้ำปานกลางถึงมาก ภาคใต้มีระดับน้ำปกติถึงน้ำมาก

ส่วนอ่างเก็บน้ำขนาดใหญ่ทั้ง 33 แห่งทั่วประเทศ มีปัจจุบันมีปริมาณน้ำกักเก็บทั้งประเทศอยู่ที่ 49,562 ล้านลูกบาศก์เมตร คิดเป็น 70% ของความจุ และเป็นน้ำใช้การได้จริง 26,035 ล้านลูกบาศก์เมตร สำหรับปริมาณน้ำใช้การ ณ วันที่ 27 ธ.ค. 59 ที่ลุ่มน้ำเจ้าพระยา โดยที่เขื่อนภูมิพล เขื่อนสิริกิติ์ เขื่อนแควน้อย และเขื่อนป่าสัก อยู่ที่ 3,274 4,537 797 และ 870 ล้านลบ.ม. ตามลำดับ สำหรับลุ่มน้ำแม่กลอง ที่เขื่อนศรีนครินทร์ และเขื่อนวชิราลงกรณ์ 3,362 2,738 ล้านลบ.ม. จากเมื่อช่วงต้นเดือนที่มีฝนตกบริเวณภาคใต้ตอนล่าง ส่งผลให้ปริมาณน้ำใช้การของเขื่อนบางลางเพิ่มขึ้น อยู่ในเกณฑ์น้ำพอใช้โดยมีน้ำใช้การอยู่ที่ 21%ของความจุ

## คาดการณ์

**คาดการณ์ฝน** ช่วงวันที่ 27-29 ธ.ค.59 คาดว่า ภาคใต้จะมีฝนเพิ่มขึ้น เนื่องจากพายุบกเดินได้เคลื่อนตัวผ่านประเทศฟิลิปปินส์เข้าสู่ทะเลจีนใต้ตอนกลางแล้ว และจะปะทะกับบริเวณความกดอากาศสูงที่จะแผ่ลงมาแล้วอ่อนกำลังลง ทำให้ลมมรสุมตะวันออกเฉียงเหนือมีกำลังแรงขึ้น จากนั้นช่วงวันที่ 30 ธ.ค. 59 - 2 ม.ค. 60 ภาคใต้ตอนล่างจะมีฝนเพิ่มขึ้น กับมีฝนตกหนักถึงหนักมากในช่วงวันที่ 31

ธ.ค.59-2 ม.ค.60 เนื่องจากเกิดการเกิดการก่อตัวของหย่อมความกดอากาศต่ำในทะเลจีนใต้ตอนล่าง บริเวณชายฝั่งเกาะบอร์เนียว มีแนวโน้มทวีกำลังแรงขึ้นและจะเคลื่อนตัวสูงขึ้นไปยังปลายแหลมญวนจากนั้นจะเคลื่อนตัวกลับเข้ามายังทะเลอ่าวไทยและเข้าสู่ภาคใต้ตอนล่าง

**คาดการณ์ลม** เตือนมกราคม พบว่า พื้นที่การเกษตรนอกเขตชลประทานบริเวณลุ่มน้ำโขง ชี มูล กับบางพื้นที่ในจังหวัด เชียงราย ลำปาง แพร่ น่าน กำแพงเพชร และเพชรบูรณ์ คาดว่าจะขาดแคลนน้ำเพื่อการเกษตร สำหรับพื้นที่การเกษตรในเขตชลประทาน เน้นทำเกษตรด้วยน้ำฝนเป็นหลัก

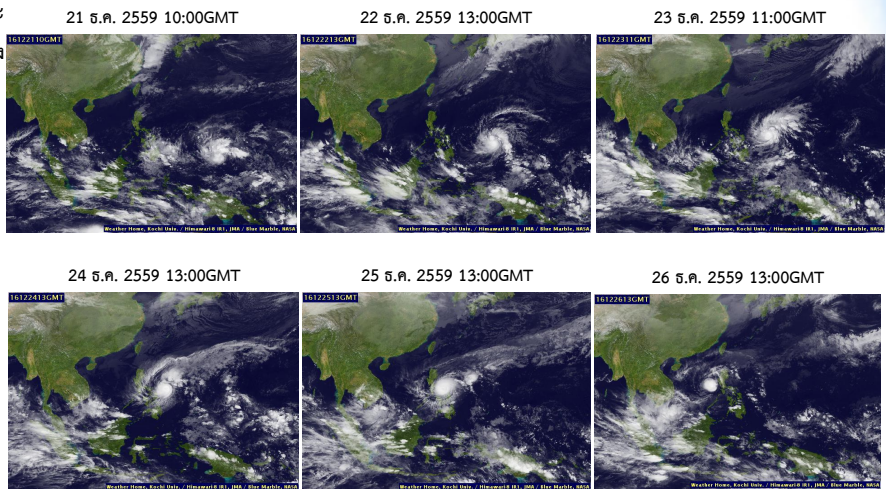
**คาดการณ์ระดับน้ำบริเวณอ่าวไทย** คาดว่าวันที่ 28 ธ.ค. 2559 ที่หน้ากองบัญชาการกองทัพเรือ น้ำลงเต็มทีเวลา 22.45 น. สูงกว่าระดับน้ำทะเลปานกลาง 0.40 เมตร น้ำขึ้นเต็มทีเวลา 12.36 น. สูงกว่าระดับน้ำทะเลปานกลาง 1.09 เมตร ส่วนที่ป้อมพระจุลจอมเกล้า น้ำลงเต็มทีเวลา 17.36 น. สูงกว่าระดับน้ำทะเลปานกลาง 0.18 เมตร น้ำขึ้นเต็มทีเวลา 10.44 น. สูงกว่าระดับน้ำทะเลปานกลาง 1.46 เมตร

**คาดการณ์คลื่น** เวลา 19.00 น. ระหว่างวันที่ 27 ธ.ค.59 - 2 ม.ค.60 คาดว่า คลื่นลมในอ่าวไทยจะมีกำลังแรงขึ้น จะมีคลื่นสูงประมาณ 2 - 3 เมตรเนื่องจากลมมรสุมตะวันออกเฉียงเหนือพัดปกคลุมประเทศไทยและอ่าวไทยจะกลับมามีกำลังแรงขึ้น

# ปริมาณฝน วันที่ 21 - 27 ธันวาคม 2559

## เมฆ

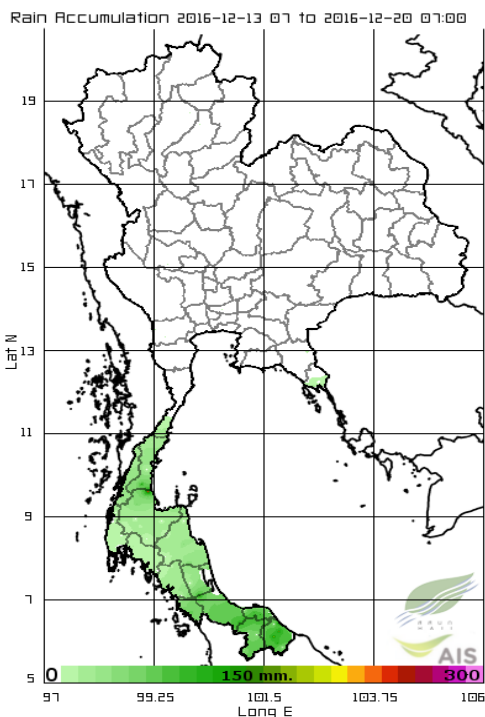
กลุ่มเมฆหนาแน่นบริเวณตอนล่างของประเทศในระยะกลางถึงปลายสัปดาห์ ทำให้ภาคใต้มีฝนตกส่วนมากทางฝั่งตะวันออกของภาค



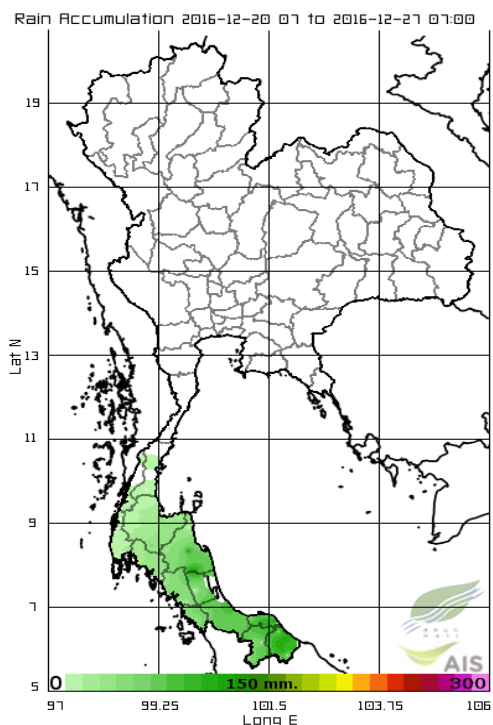
แผนที่เมฆ

ที่มา : มหาวิทยาลัยโคซี่

## สัปดาห์ที่แล้ว ระหว่างวันที่ 13-19 ธ.ค. 59



## สัปดาห์นี้ ระหว่างวันที่ 20-26 ธ.ค. 59



ปริมาณฝนสะสมตั้งแต่วันที่ 20-26 ธ.ค. 59 พบว่า ภาคใต้มีฝนตกส่วนมากทางฝั่งตะวันออกของภาค เนื่องจากในวันที่ 21 ธ.ค. มีหย่อมความกดอากาศต่ำที่ปกคลุมประเทศมาเลเซียและภาคใต้ตอนล่าง ประกอบกับมรสุมตะวันออกเฉียงเหนือกำลังปานกลางที่พัดปกคลุมประเทศไทยและอ่าวไทยอ่อนกำลังลงในระยะปลายสัปดาห์ โดยปริมาณฝนสะสมสูงสุด 7 วัน จากระบบโทรมาตรอัตโนมัติ อยู่ที่จังหวัดนราธิวาส ต.บางนาค วัดได้ 220.6 มิลลิเมตร รองลงมาที่ จังหวัดปัตตานี ต.ตะนังดาลำ 214.0 มิลลิเมตร

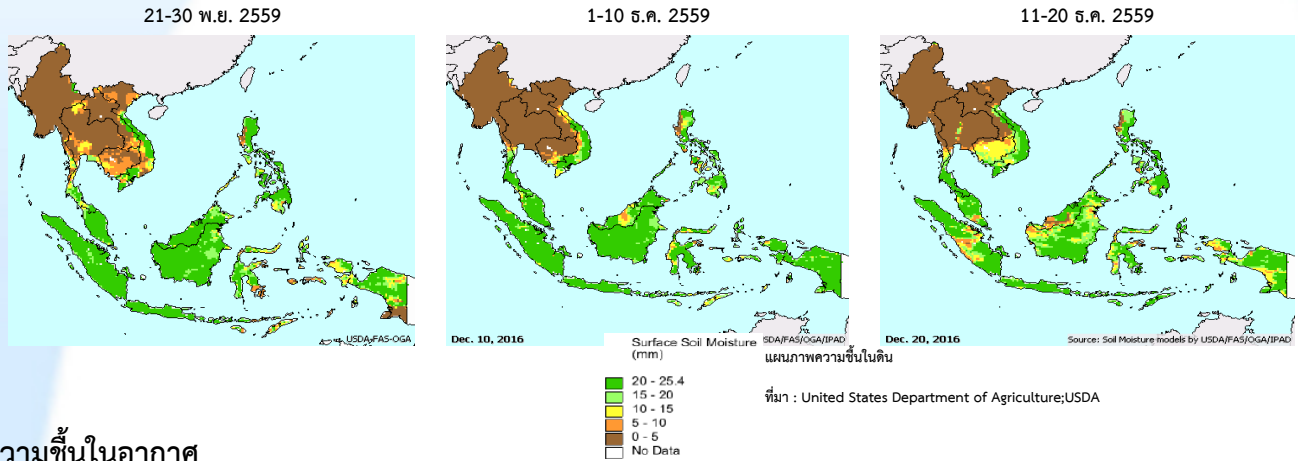
แผนที่ปริมาณฝน

ที่มา : สถาบันสารสนเทศทรัพยากรน้ำและการเกษตร(องค์การมหาชน)

# ความชื้น

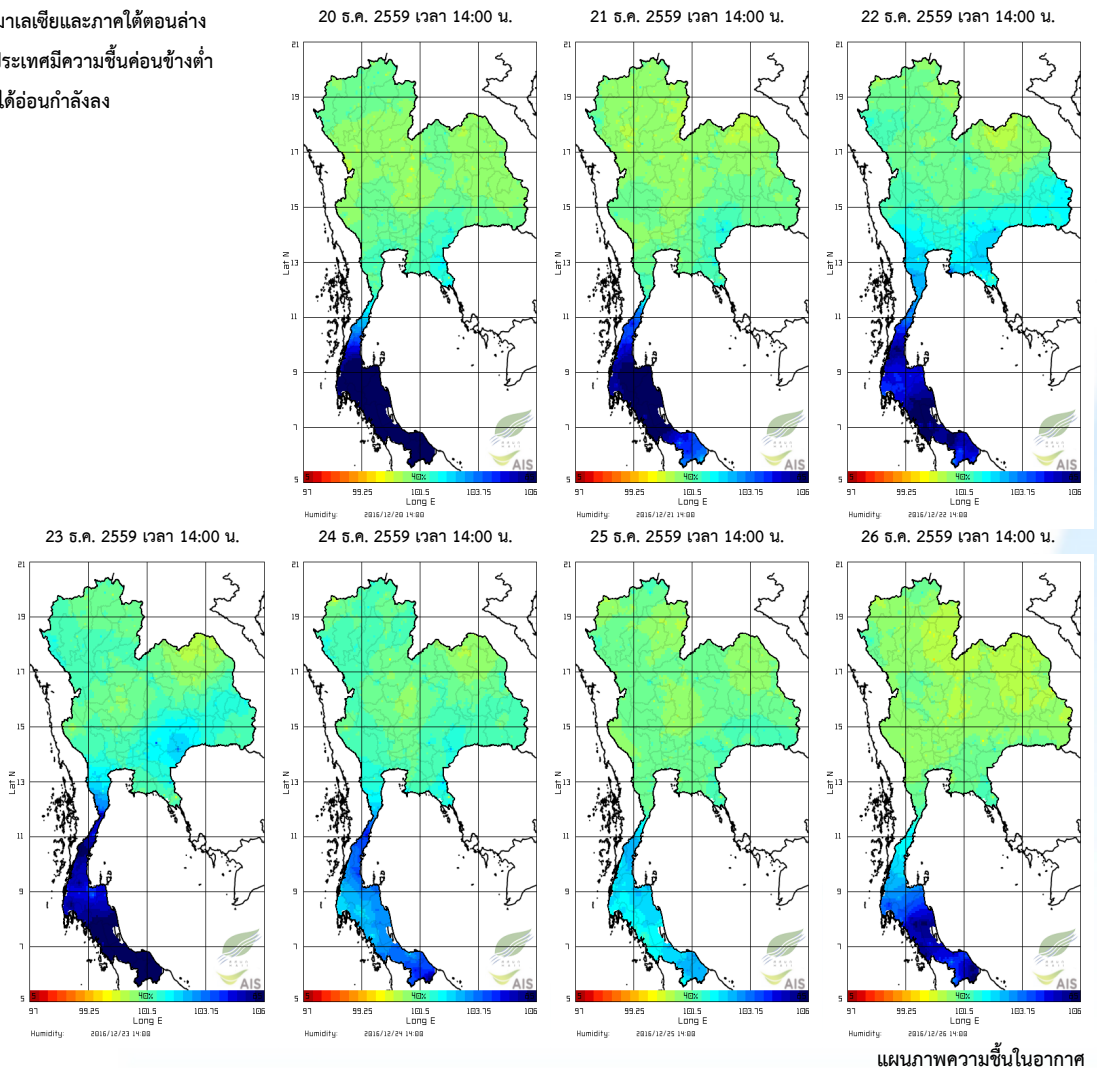
## ความชื้นผิวดิน

ในช่วงต้นเดือนธันวาคม พบว่า บริเวณตอนบนของประเทศไทยมีความชื้นในดินค่อนข้างต่ำกว่าช่วงปลายเดือนพฤศจิกายน แต่บริเวณตอนล่างของประเทศไทยมีความชื้นในดินค่อนข้างสูง เนื่องจากอิทธิพลจากหย่อมความกดอากาศต่ำกำลังแรงที่เคลื่อนเข้าปกคลุมบริเวณภาคใต้ตอนล่างของประเทศไทยและประเทศมาเลเซีย



## ความชื้นในอากาศ

ในช่วงวันที่ 20-23 ธ.ค.59 และในวิ้นสุดท้ายของสัปดาห์ ภาคใต้มีความชื้นในอากาศค่อนข้างสูง หย่อมความกดอากาศต่ำที่ปกคลุมประเทศมาเลเซียและภาคใต้ตอนล่างสำหรับบริเวณตอนบนของประเทศไทยมีความชื้นค่อนข้างต่ำเนื่องจากความกดอากาศสูงได้อ่อนกำลังลง



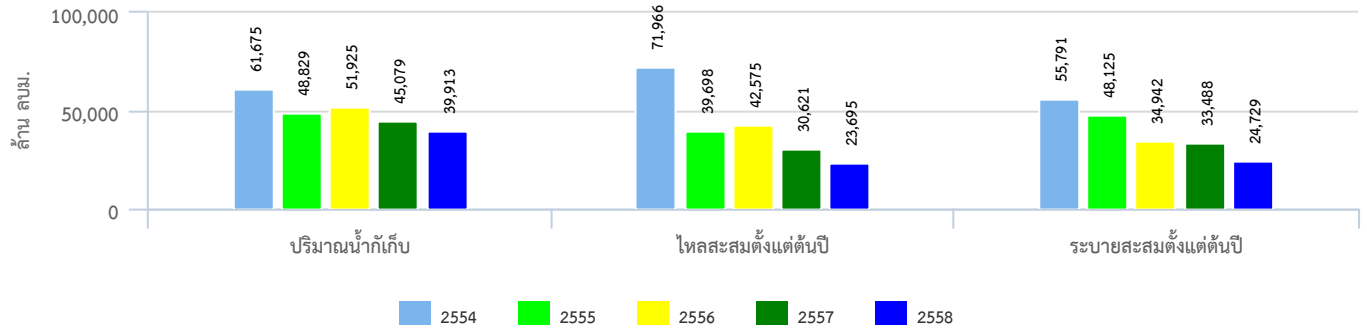
ที่มา : สถาบันสารสนเทศทรัพยากรน้ำและการเกษตร (องค์การมหาชน)

# ปริมาณน้ำในอ่างเก็บน้ำ

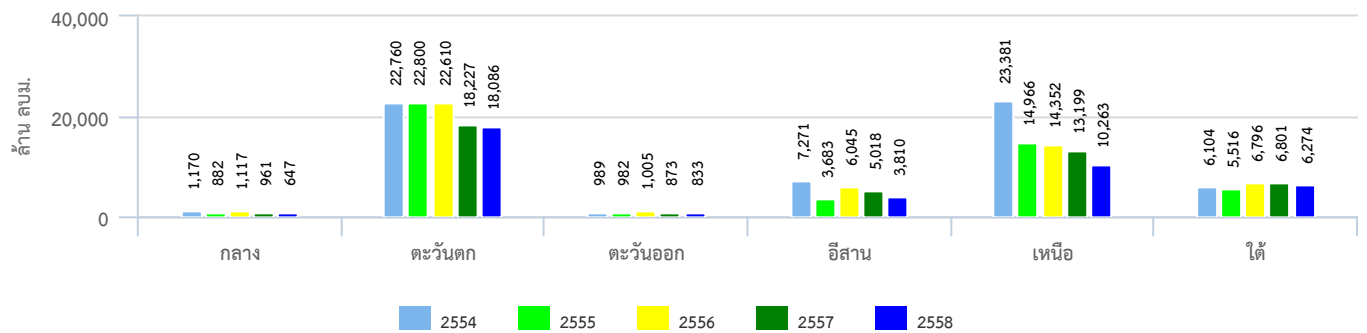
## สภาพน้ำในอ่างเก็บน้ำทั่วประเทศ

ปัจจุบันมีปริมาณน้ำกักเก็บทั่วประเทศอยู่ที่ 49,562 ล้านลูกบาศก์เมตร คิดเป็น 70% ของความจุ และเป็นน้ำใช้การได้จริง 26,035 ล้านลูกบาศก์เมตร สำหรับปริมาณน้ำใช้การ ณ วันที่ 27 ธ.ค. 59 ที่ลุ่มน้ำเจ้าพระยา โดยที่เขื่อนภูมิพล เขื่อนสิริกิติ์ เขื่อนแควน้อย และเขื่อนป่าสักฯ อยู่ที่ 3,274 4,537 797 และ 870 ล้านลบ.ม. ตามลำดับ สำหรับลุ่มน้ำแม่กลอง ที่เขื่อนศรีนครินทร์ และเขื่อนวชิราลงกรณ์ 3,362 2,738 ล้านลบ.ม. จากเมื่อช่วงต้นเดือนที่มีฝนตกบริเวณภาคใต้ตอนล่าง ส่งผลให้ปริมาณน้ำใช้การของเขื่อนบางลางเพิ่มขึ้น อยู่ในเกณฑ์น้ำพอใช้โดยมีน้ำใช้การอยู่ที่ 21%ของความจุ

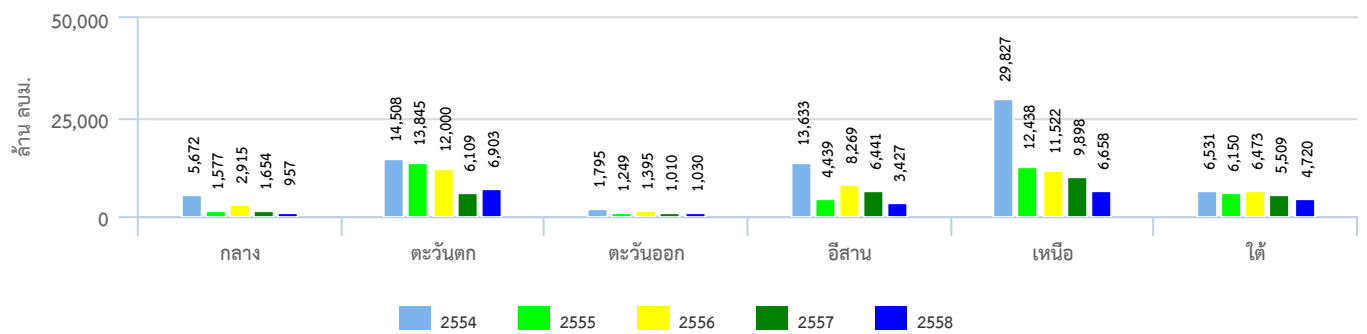
### สถานการณ์น้ำในอ่างเก็บน้ำขนาดใหญ่



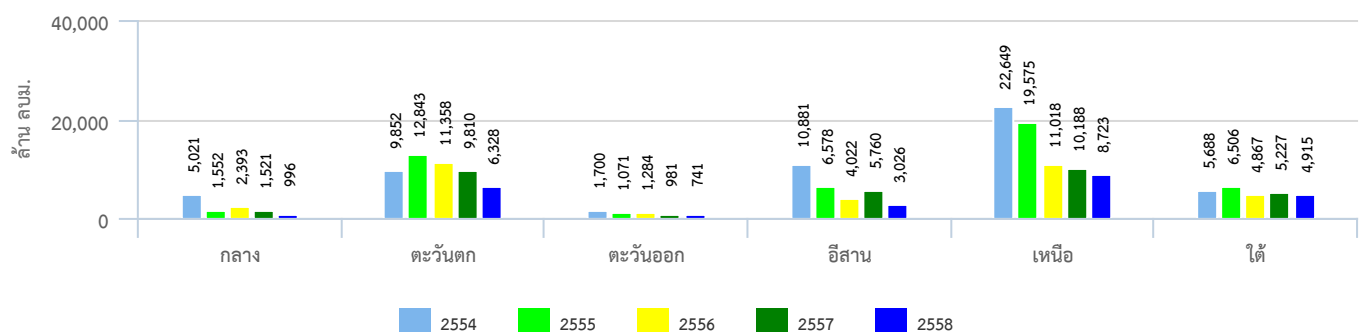
### ปริมาตรเก็บกักรายภาค



### ปริมาณน้ำไหลลงอ่างฯสะสมตั้งแต่ต้นปีรายภาค

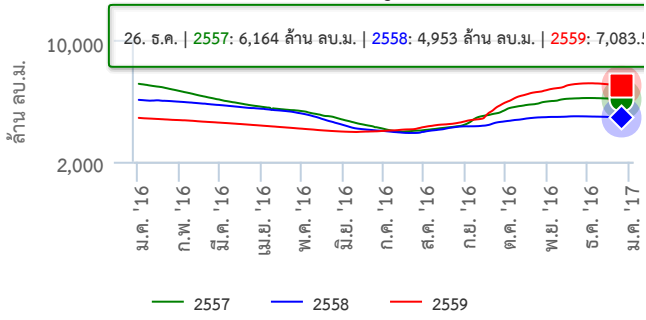


### ปริมาณน้ำระบายสะสมตั้งแต่ต้นปีรายภาค

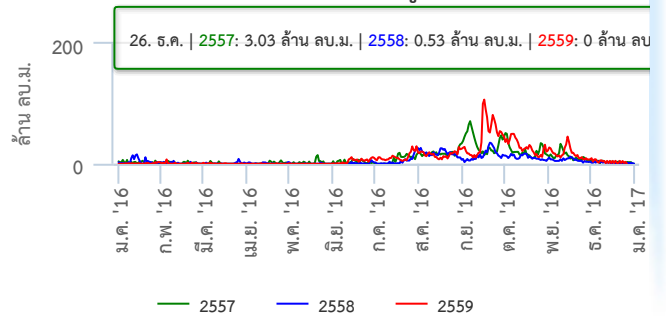


# สภาพน้ำในอ่างเก็บน้ำขนาดใหญ่ในพื้นที่ลุ่มน้ำเจ้าพระยา

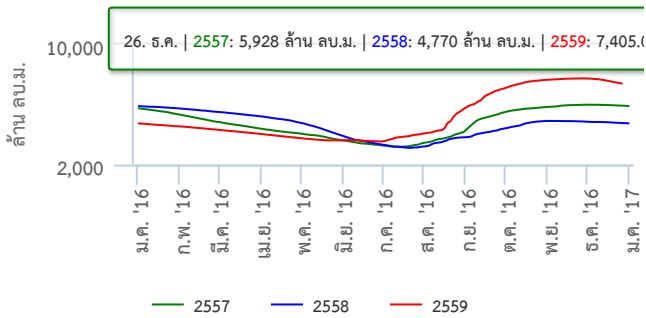
### ปริมาณน้ำในเขื่อน ภูมิพล



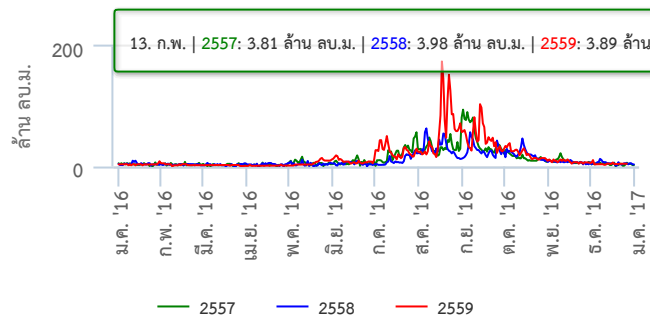
### ปริมาณน้ำไหลลงเขื่อน ภูมิพล



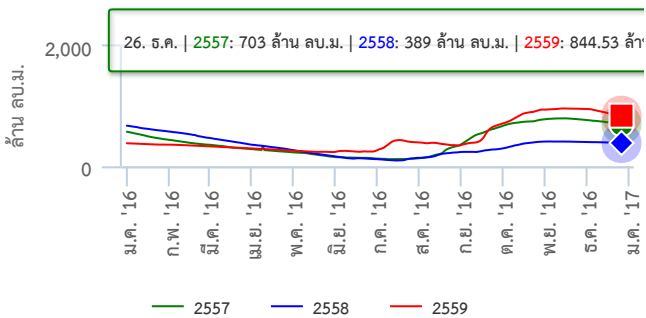
### ปริมาณน้ำในเขื่อน สิริกิติ์



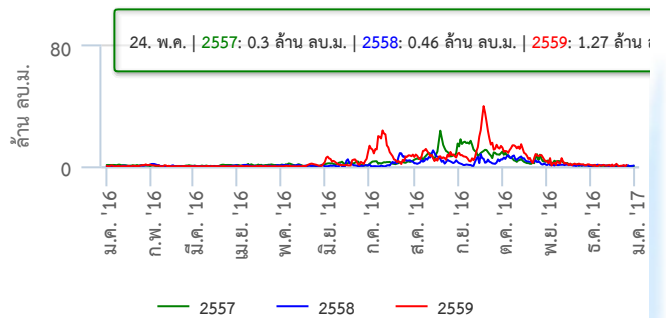
### ปริมาณน้ำไหลลงเขื่อน สิริกิติ์



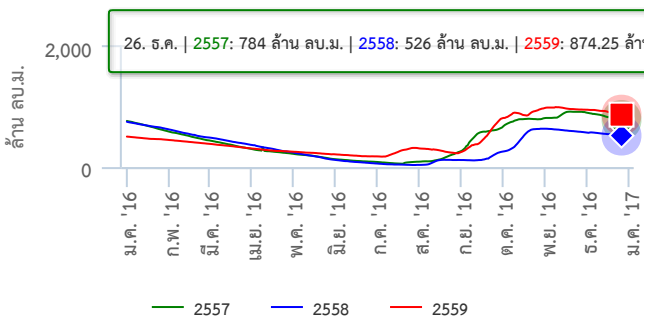
### ปริมาณน้ำในเขื่อน แควน้อย



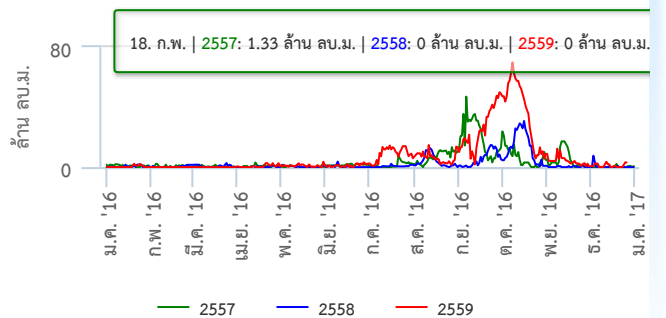
### ปริมาณน้ำไหลลงเขื่อน แควน้อย



### ปริมาณน้ำในเขื่อน ป่าสัก

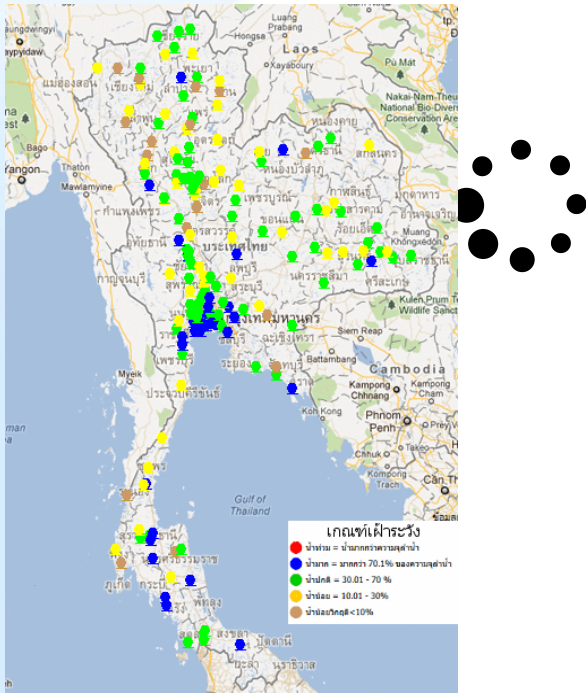


### ปริมาณน้ำไหลลงเขื่อน ป่าสัก

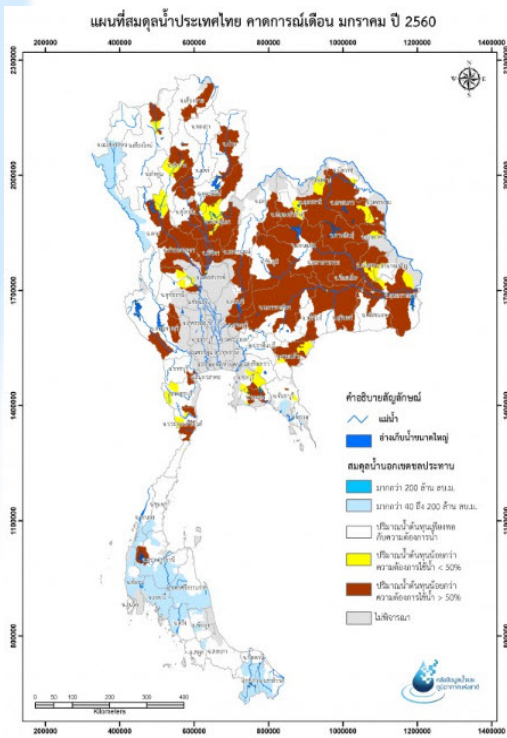


# ระดับน้ำท่า

จากการระบบโทรมาตรตรวจวัดระดับน้ำอัตโนมัติ ของ สสนก. ณ เวลา 10.00 น. พบว่า ภาคเหนือโดยส่วนใหญ่มีระดับน้ำน้อย ภาคตะวันออกเฉียงเหนือ ภาคกลาง และภาคตะวันออก มีระดับน้ำปานกลาง ภาคใต้มีระดับน้ำปานกลางถึงน้ำมาก



# สมดุลงน้ำ

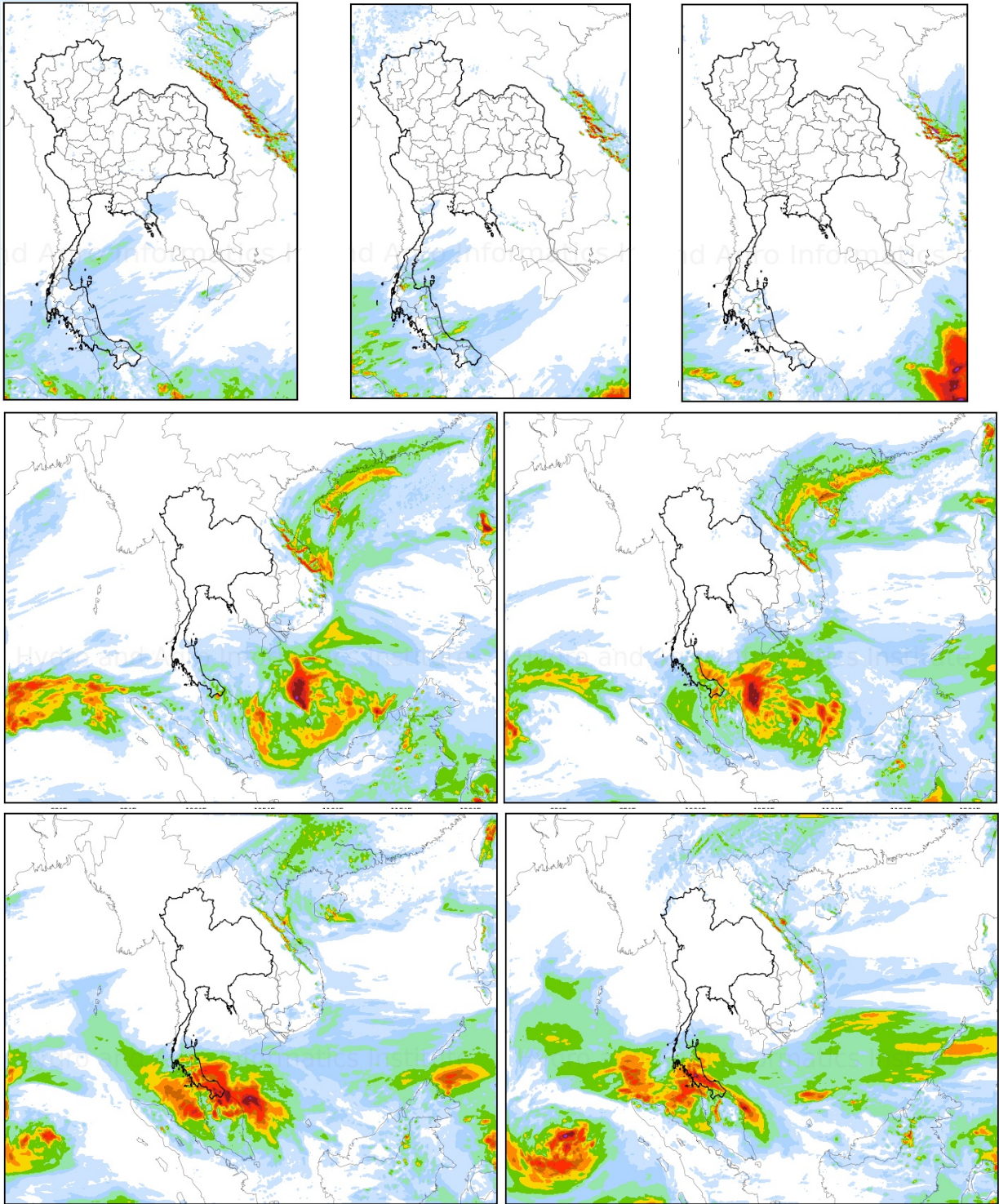


คาดการณ์สมดุลงน้ำ เดือนมกราคม พบว่า พื้นที่การเกษตรนอกเขตชลประทานบริเวณลุ่มน้ำน่าน ยมตองล่าง วังตองล่าง กับลุ่มน้ำในภาคตะวันออกเฉียงเหนือ คาดว่าจะขาดแคลนน้ำเพื่อการเกษตร สำหรับพื้นที่การเกษตรในเขตชลประทาน เน้นทำเกษตรด้วยน้ำฝนเป็นหลัก



## คาดการณ์ปริมาณฝน

จากแผนภาพคาดการณ์ปริมาณฝนสะสมรายวันล่วงหน้า 7 วัน ความละเอียด 3x3 กิโลเมตร และ 9x9 กิโลเมตร จากแบบจำลอง WRF-ROMS คาดการณ์ฝน ช่วงวันที่ 27-29 ธ.ค.59 คาดว่า ภาคใต้จะมีฝนเพิ่มขึ้น เนื่องจากพายุยกตัวได้เคลื่อนตัวผ่านประเทศฟิลิปปินส์เข้าสู่ทะเลจีนใต้ตอนกลางแล้ว และจะปะทะกับบริเวณความกดอากาศสูงที่จะแผลงมาแล้ว อ่อนกำลังลง ทำให้ลมมรสุมตะวันออกเฉียงเหนือมีกำลังแรงขึ้น จากนั้นช่วงวันที่ 30 ธ.ค. 59 - 2 ม.ค. 60 ภาคใต้ตอนล่างจะมีฝนเพิ่มขึ้น กับมีฝนตกหนักถึงหนักมากในช่วงวันที่ 31 ธ.ค.59-2 ม.ค.60 เนื่องจากเกิดการเกิดการก่อตัวของหย่อมความกดอากาศต่ำในทะเลจีนใต้ตอนล่าง บริเวณชายฝั่งเกาะบอร์เนียว มีแนวโน้มทวีกำลังแรงขึ้นและจะเคลื่อนตัวสูงขึ้นไปยัง ปลายแหลมญวนจากนั้นจะเคลื่อนตัวกลับเข้ามายังทะเลอ่าวไทยและเข้าสู่ภาคใต้ตอนล่าง



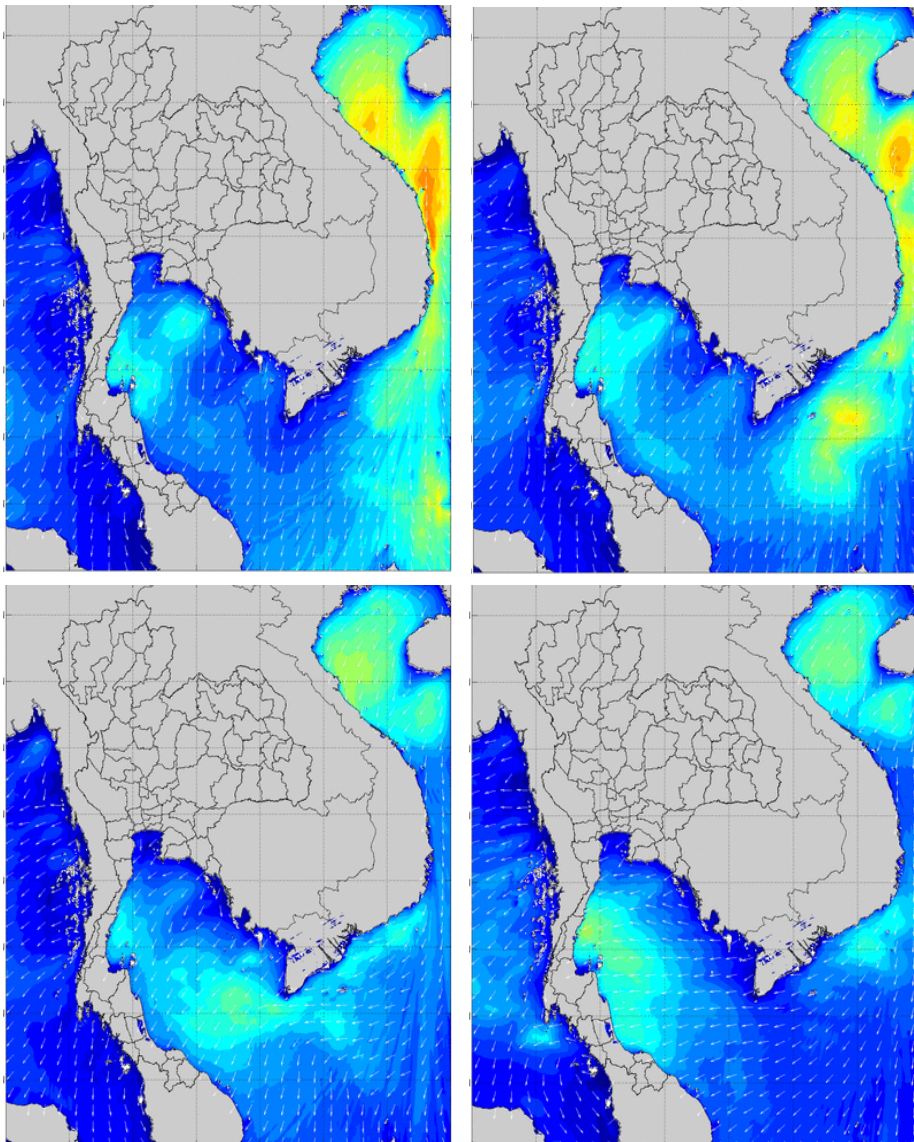
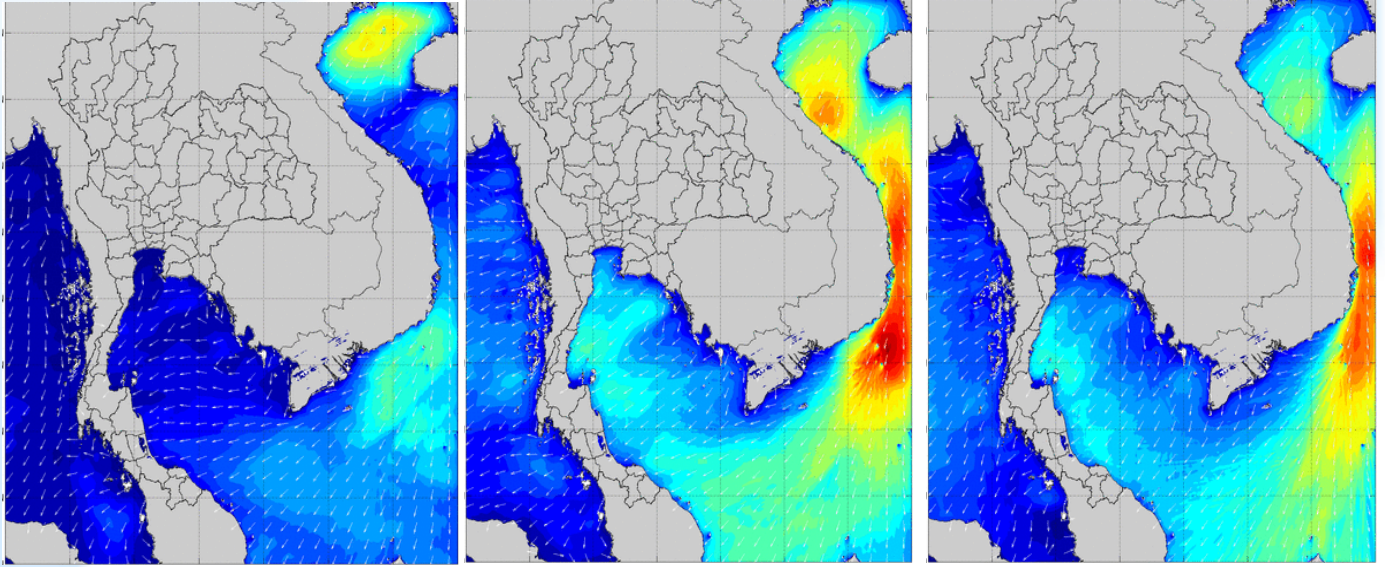
ข้อมูลคาดการณ์ ณ วันที่ 26 ธ.ค. 59 คาดการณ์ระหว่างวันที่ 27 ธ.ค.59 - 2 ม.ค.60

ที่มา : สถาบันสารสนเทศทรัพยากรน้ำและการเกษตร (องค์การมหาชน)

หมายเหตุ : ความแม่นยำของการคาดการณ์สภาวะฝนจะลดลง เมื่อระยะเวลาการคาดการณ์ยาวขึ้น โดยความแม่นยำสูงสุดอยู่ที่ 3 วันแรกของข้อมูลคาดการณ์ สำหรับผลแบบจำลองนี้อยู่ในระยะวิจัยและพัฒนา โปรดใช้วิจารณญาณในการนำข้อมูลไปใช้

## คาดการณ์ความสูงและทิศทางของคลื่นทะเลบริเวณอ่าวไทยและอันดามัน

ผลคาดการณ์ความสูงและคลื่นลมจากแบบจำลอง SWAN ระหว่างวันที่ 27 ธ.ค.59 - 2 ม.ค.60 คาดว่า คลื่นลมในอ่าวไทยจะมีกำลังแรงขึ้น จะมีคลื่นสูงประมาณ 2 - 3 เมตรเนื่องจากลมมรสุมตะวันออกเฉียงเหนือพัดปกคลุมประเทศไทยและอ่าวไทยจะกลับมามีกำลังแรงขึ้น



ข้อมูลคาดการณ์ ณ วันที่ 26 ธ.ค. 59 คาดการณ์ระหว่างวันที่ 27 ธ.ค. 59 - 2 ม.ค. 60  
ที่มา : สสนก.