



ส.บ.อ.
ร.ท.อ.

สถานการณ์ปัจจุบัน

| | |
|------------------------|---|
| ปริมาณฝน | 2 |
| ความชื้น | 3 |
| ปริมาณน้ำในอ่างเก็บน้ำ | 4 |
| ระดับน้ำท่า | 5 |
| น้ำเค็มรุกล้ำ | 6 |
| การเพาะปลูกพืชฤดูแล้ง | 7 |

คาดการณ์

| | |
|--|---|
| ปริมาณฝน | 8 |
| ระดับน้ำท่า | 9 |
| ความสูงและทิศทางการเคลื่อนที่ของมวลอากาศ | 9 |
| ทะเลบริเวณอ่าวไทยและอันดามัน | |

ติดตามสถานการณ์ภัยแล้ง

สัปดาห์ที่ 49/2559

ระหว่างวันที่ 30 พฤศจิกายน - 6 ธันวาคม 2559

สถานการณ์ปัจจุบัน

สัปดาห์นี้บริเวณตอนบนของประเทศไทยมีฝนลดลง เนื่องจากบริเวณความกดอากาศสูงกำลังค่อนข้างแรงจากประเทศจีนได้แผ่ลงมาปกคลุมประเทศไทยตอนบนตลอดสัปดาห์ โดยในระยะกลางสัปดาห์บริเวณความกดอากาศสูงกำลังค่อนข้างแรงอีกระลอกหนึ่งได้แผ่เสริมลงมาปกคลุมบริเวณดังกล่าว สำหรับภาคใต้มีฝนตกหนาแน่นในระยะปลายสัปดาห์ โดยเฉพาะบริเวณจังหวัดปัตตานี สงขลา นราธิวาส พัทลุง สุราษฎร์ธานี และนครศรีธรรมราช เนื่องจากหย่อมความกดอากาศต่ำกำลังแรงปกคลุมบริเวณภาคใต้ และประเทศมาเลเซีย

ระดับน้ำในแม่น้ำสำคัญ พบว่า ภาคเหนือโดยส่วนใหญ่มีระดับน้ำน้อย ภาคตะวันออกเฉียงเหนือมีระดับน้ำปานกลางถึงน้ำมากกับยังคงมีน้ำล้นตลิ่งต่ำตามธรรมชาติในบางบริเวณของต้นน้ำมูล ภาคกลางมีระดับน้ำมาก ภาคใต้มีระดับน้ำมาก **กับน้ำล้นตลิ่งที่ อ.บางกล่ำ จ.สงขลา แม่น้ำตรัง อ.วังวิเศษ อ.เมือง จ.ตรัง และแม่น้ำตาปี อ.เวียงสระ อ.พุนพิน จ.สุราษฎร์ธานี**

ส่วนอ่างเก็บน้ำขนาดใหญ่ทั้ง 3 แห่งทั่วประเทศ มีปัจจุบันมีปริมาณน้ำกักเก็บทั่วประเทศอยู่ที่ 50,532 ล้านลูกบาศก์เมตร คิดเป็น 71% ของความจุ และเป็นน้ำใช้การได้จริง 27,006 ล้านลูกบาศก์เมตร สำหรับปริมาณน้ำใช้การ ณ วันที่ 6 ธ.ค. 59 ที่ลุ่มน้ำเจ้าพระยา โดยที่เขื่อนภูมิพล เขื่อนสิริกิติ์ เขื่อนแควน้อย และเขื่อนป่าสักฯ อยู่ที่ 3,424 4,856 896 และ 950 ล้านลบ.ม. ตามลำดับ สำหรับลุ่มน้ำแม่กลอง ที่เขื่อนศรีนครินทร์ และเขื่อนวชิราลงกรณ์ 3,384 2,798 ล้านลบ.ม. **ทั้งนี้เขื่อนบางลางเหลือน้ำใช้การอยู่เพียง 184 ล้านลบ.ม.**

คาดการณ์

คาดการณ์ฝน ช่วงวันที่ 6-12 ธ.ค. 59 บริเวณความกดอากาศสูงกำลังแรงจากประเทศจีนที่แผ่ลงมาปกคลุมประเทศไทยตอนบนเริ่มมีกำลังอ่อนลงทำให้ลมมรสุมตะวันออกเฉียงเหนือจะมีกำลังอ่อนลงส่วนหย่อมความกดอากาศต่ำในทะเลอันดามันจะทวีกำลังแรงขึ้นเป็นพายุและเคลื่อนตัวไปสู่อ่าวไทย โดยยังคงทำให้มีลมพัดผ่านภาคใต้เข้าสู่ศูนย์กลางพายุ ส่งผลให้**ภาคใต้อาจยังมีฝนตกหนักในช่วงวันที่ 6 ธ.ค.** โดยเฉพาะบริเวณจังหวัดประจวบคีรีขันธ์ ชุมพร สุราษฎร์ธานี นครศรีธรรมราช พัทลุง และระนอง จากนั้นฝนจะลดลงแต่ยังคงมีฝนตกปานกลางถึงตกหนักได้บางแห่ง ช่วงวันที่ 9-12 ธ.ค. 59 บริเวณความกดอากาศสูงจากประเทศจีนยังคงมีกำลังอ่อนทำให้ลมมรสุมตะวันออกเฉียงเหนือมีกำลังอ่อน ส่งผลให้ภาคใต้มีฝนลดลง แต่ยังคงมีฝนตกปานกลางถึงตกหนักบางแห่งในภาคใต้ฝั่งตะวันออก**ทั้งนี้เฝ้าติดตามการก่อตัวของหย่อมความกดอากาศต่ำลูกใหม่บริเวณทะเลจีนใต้ตอนล่าง โดยมีแนวโน้มทวีกำลังแรงขึ้นและอาจเคลื่อนตัวเข้าสู่ทะเลอ่าวไทยตอนล่าง**

คาดการณ์สมตูลน้ำ เดือนธันวาคม พบว่า พื้นที่การเกษตรนอกเขตชลประทานบริเวณลุ่มน้ำโขง ชี มูล กับบางพื้นที่ในจังหวัด เชียงราย ลำปาง แพร่ น่าน กำแพงเพชร และเพชรบูรณ์ คาดว่าจะขาดแคลนน้ำเพื่อการเกษตร สำหรับพื้นที่การเกษตรในเขตชลประทาน เน้นทำเกษตรด้วยน้ำฝนเป็นหลัก

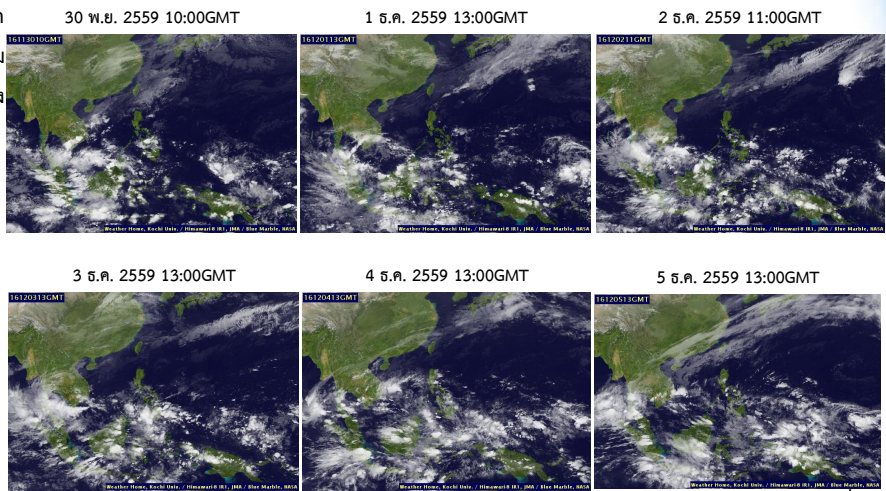
คาดการณ์ระดับน้ำบริเวณอ่าวไทย คาดว่าวันที่ 6 ธ.ค. 2559 ที่หน้ากองบัญชาการกองทัพเรือ น้ำลงเต็มที่เวลา 05.03 น. ต่ำกว่าระดับน้ำทะเลปานกลาง 0.71 เมตร น้ำขึ้นเต็มที่เวลา 12.31 น. สูงกว่าระดับน้ำทะเลปานกลาง 1.10 เมตร ส่วนที่ป้อมพระจุลจอมเกล้า น้ำลงเต็มที่เวลา 16.13 น. สูงกว่าระดับน้ำทะเลปานกลาง 0.58 เมตร น้ำขึ้นเต็มที่เวลา 10.29 น. สูงกว่าระดับน้ำทะเลปานกลาง 1.50 เมตร

คาดการณ์คลื่น เวลา 19.00 น. ระหว่าง วันที่ 6-12 ธ.ค. 59 คลื่นลมบริเวณทะเลอ่าวไทยมีกำลังอ่อนลง แต่ยังคงมีคลื่นสูงประมาณ 2-3 เมตรบริเวณชายฝั่งของจังหวัดประจวบคีรีขันธ์ ชุมพร และสุราษฎร์ธานี เนื่องจากลมที่พัดเข้าสู่ศูนย์กลางหย่อมความกดอากาศต่ำในทะเลอันดามัน

ปริมาณฝน วันที่ 30 พฤศจิกายน - 6 ธันวาคม 2559

เมฆ

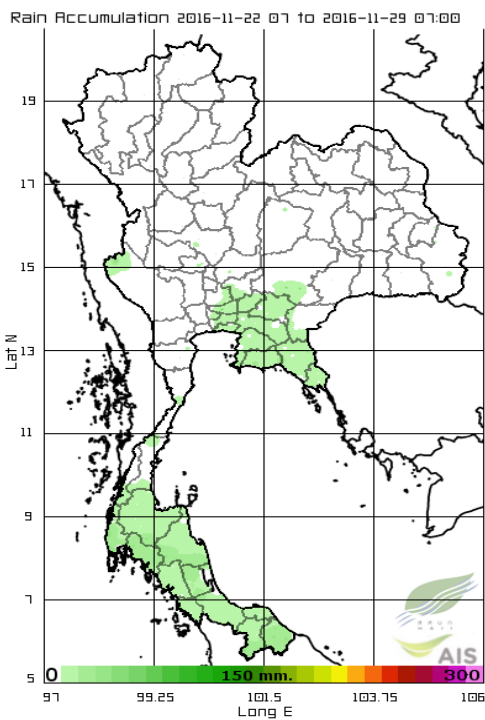
กลุ่มเมฆหนาแน่นบริเวณตอนล่างของประเทศตลอด สัปดาห์ โดยเฉพาะบริเวณฝั่งตะวันออกมีกลุ่มเมฆฝนปกคลุมหนาแน่นในระยะกลางถึงปลายสัปดาห์ ทำให้มีฝนตกหนักถึงหนักมากในภาคใต้ฝั่งตะวันออก



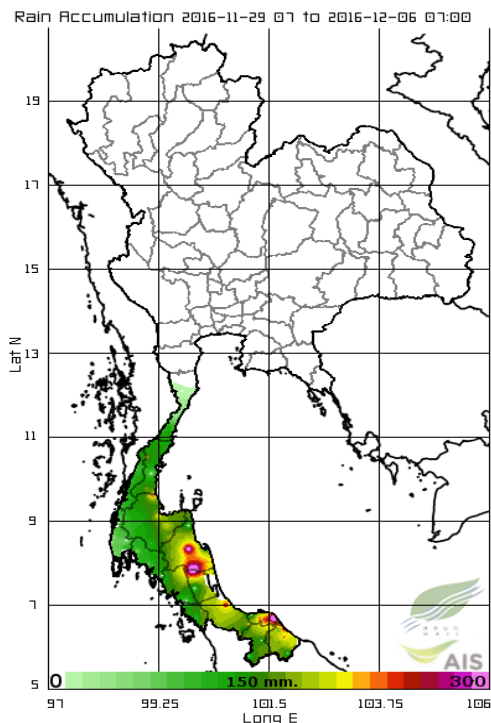
แผนที่เมฆ

ที่มา : มหาวิทยาลัยโคซี่

สัปดาห์ที่แล้ว ระหว่างวันที่ 22-28 พ.ย. 59



สัปดาห์นี้ ระหว่างวันที่ 29 พ.ย.- 5 ธ.ค. 59



ปริมาณฝนสะสมตั้งแต่วันที่ 29 พ.ย.- 5 ธ.ค. 59 พบว่า สัปดาห์นี้บริเวณตอนบนของประเทศมีฝนลดลง เนื่องจากบริเวณความกดอากาศสูงกำลังค่อนข้างแรงจากประเทศจีนได้แผ่ปกคลุมประเทศไทยตอนบนตลอดสัปดาห์ โดยในระยะกลางสัปดาห์บริเวณความกดอากาศสูงกำลังค่อนข้างแรงอีกระลอกหนึ่งได้แผ่เสริมลงมาปกคลุม ส่วนภาคใต้มีฝนหนักถึงหนักในช่วงกลางสัปดาห์ จากหย่อมความกดอากาศต่ำกำลังแรงปกคลุมบริเวณภาคใต้ตอนล่างและประเทศมาเลเซีย โดยปริมาณฝนสะสมสูงสุด 7 วัน จากระบบโทรมาตรอัตโนมัติ อยู่ที่จังหวัดปัตตานี ต.มะนังดาลำ วัดได้ 795.6 มิลลิเมตร รองลงมาที่ จังหวัดพังงา ต.บ้านพร้าว และ จ.นครศรีธรรมราช ต.ขุนทะเล 537.6 480.6 มิลลิเมตร ตามลำดับ

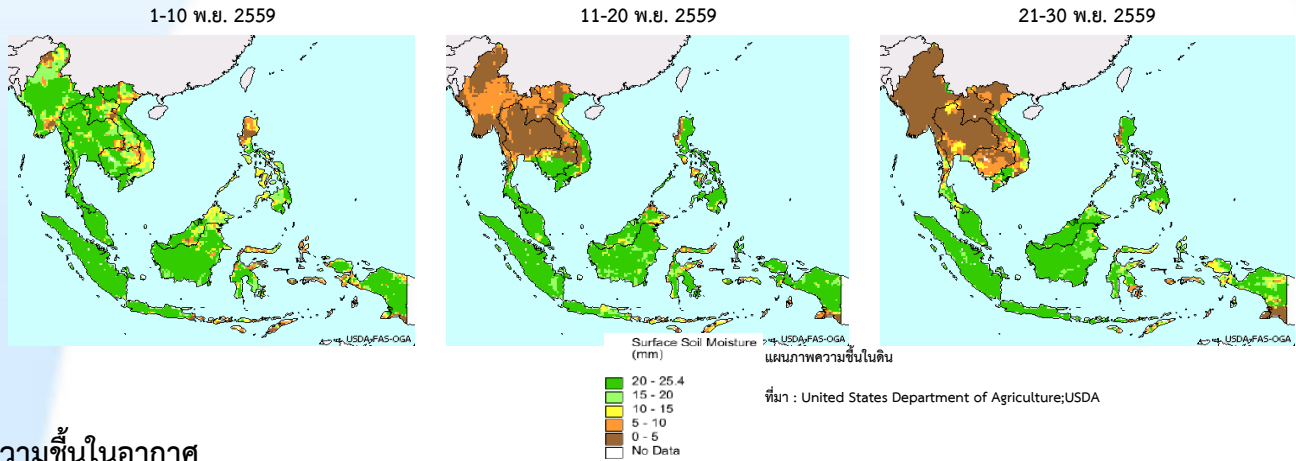
แผนที่ปริมาณฝน

ที่มา : สถาบันสารสนเทศทรัพยากรน้ำและการเกษตร(องค์การมหาชน)

ความชื้น

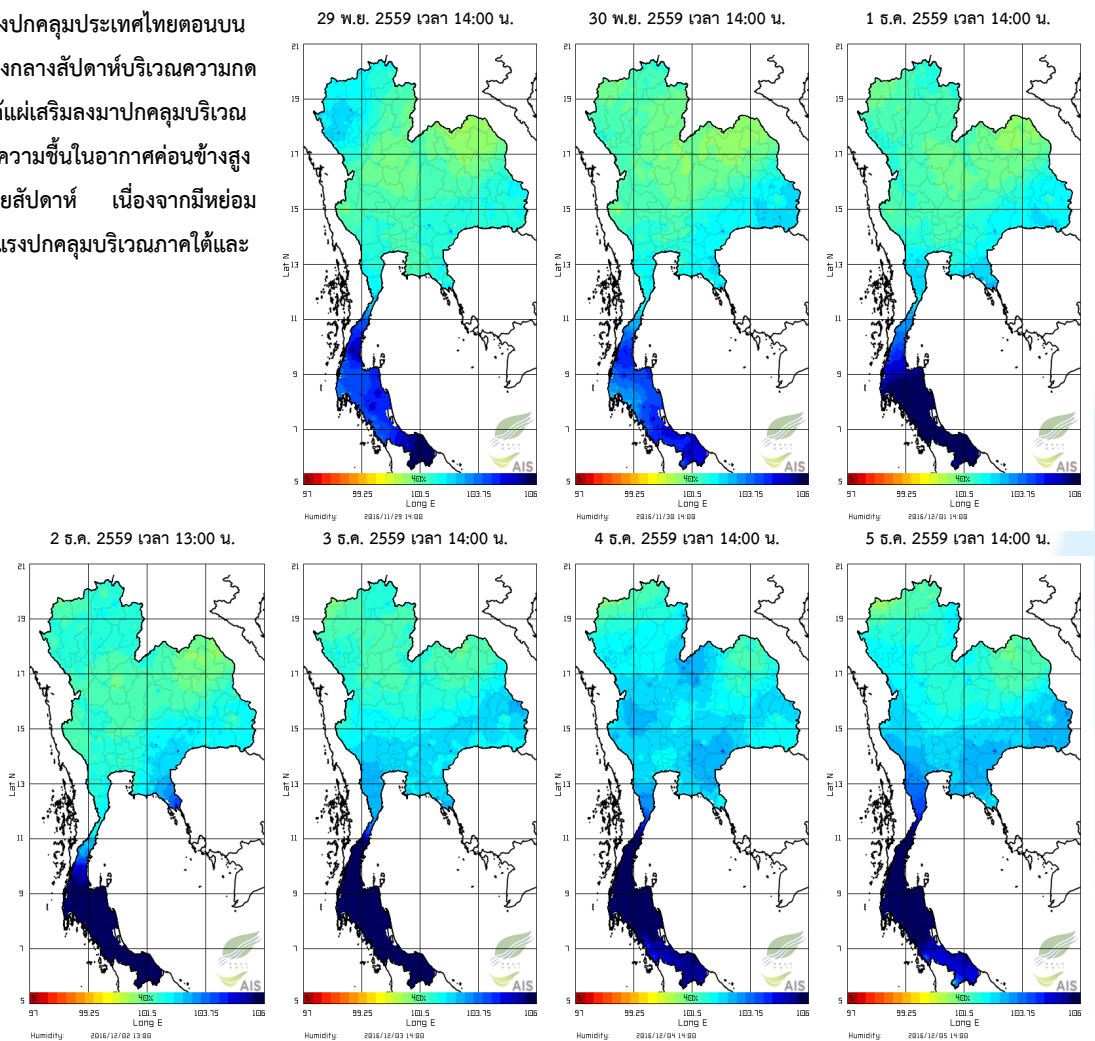
ความชื้นผิวดิน

ในช่วงกลางเดือนพฤศจิกายน พบว่า บริเวณตอนบนของประเทศไทยมีความชื้นในดินค่อนข้างต่ำกว่าช่วงต้นเดือน เนื่องจากบริเวณความกดอากาศสูงกำลังปานกลางจากประเทศจีนแผ่ลงมาปกคลุมภาคเหนือ ภาคตะวันออกเฉียงเหนือ และภาคกลาง ประกอบกับลมมรสุมตะวันออกเฉียงเหนือพัดปกคลุมภาคใต้และอ่าวไทยตลอดช่วง ทำให้ภาคใต้มีความชื้นผิวดินค่อนข้างสูง



ความชื้นในอากาศ

ความชื้นในอากาศค่อนข้างต่ำบริเวณภาคเหนือ ภาคตะวันออกเฉียงเหนือ ภาคตะวันออก และภาคกลาง เนื่องจากบริเวณความกดอากาศสูงปกคลุมประเทศไทยตอนบนตลอดสัปดาห์ และในช่วงกลางสัปดาห์บริเวณความกดอากาศสูงอีกระลอกหนึ่งได้แผ่เสริมลงมาปกคลุมบริเวณดังกล่าวสำหรับภาคใต้มีความชื้นในอากาศค่อนข้างสูงในระยะช่วงกลางถึงปลายสัปดาห์ เนื่องจากมีหย่อมความกดอากาศต่ำกำลังแรงปกคลุมบริเวณภาคใต้และประเทศมาเลเซีย



แผนที่ความชื้นในอากาศ

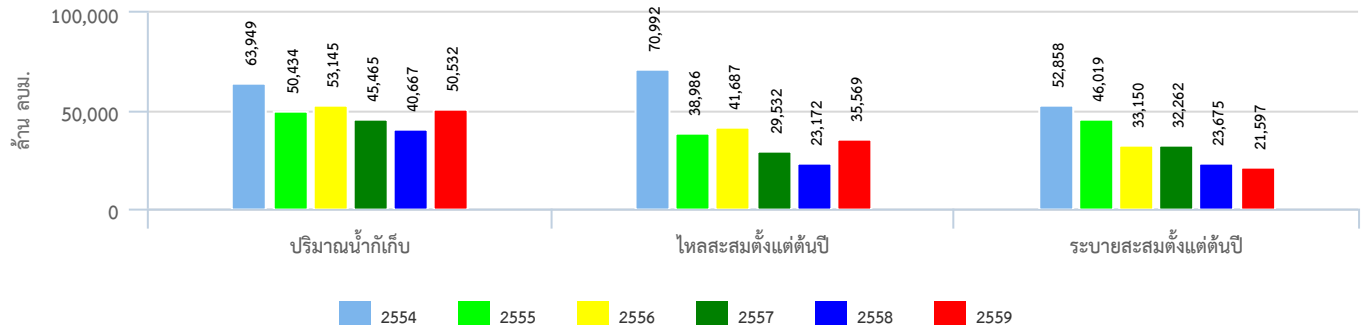
ที่มา : สถาบันสารสนเทศทรัพยากรน้ำและการเกษตร (องค์การมหาชน)

ปริมาณน้ำในอ่างเก็บน้ำ

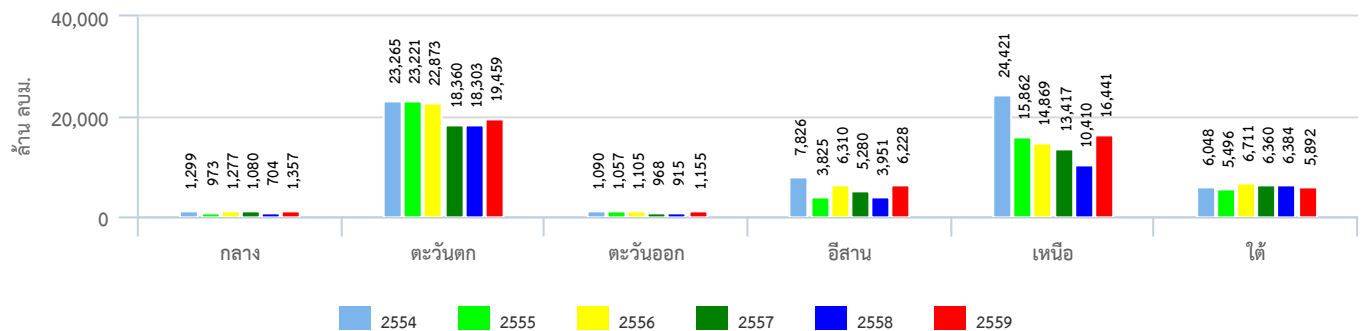
สภาพน้ำในอ่างเก็บน้ำทั่วประเทศ

ปัจจุบันมีปริมาณน้ำกักเก็บทั่วประเทศอยู่ที่ 50,532 ล้านลูกบาศก์เมตร คิดเป็น 71% ของความจุ และเป็นน้ำใช้การได้จริง 27,006 ล้านลูกบาศก์เมตร สำหรับปริมาณน้ำใช้การ ณ วันที่ 6 ธ.ค. 59 ที่ลุ่มน้ำเจ้าพระยา โดยที่เขื่อนภูมิพล เขื่อนสิริกิติ์ เขื่อนแควน้อย และเขื่อนป่าสักฯ อยู่ที่ 3,424 4,856 896 และ 950 ล้านลบ.ม. ตามลำดับ สำหรับลุ่มน้ำแม่กลอง ที่เขื่อนศรีนครินทร์ และเขื่อนวชิราลงกรณ์ 3,384 2,798 ล้านลบ.ม. ทั้งนี้เขื่อนบางลางเหลือน้ำใช้การอยู่เพียง 183 ล้านลบ.ม. คิดเป็น 13%จากความจุ

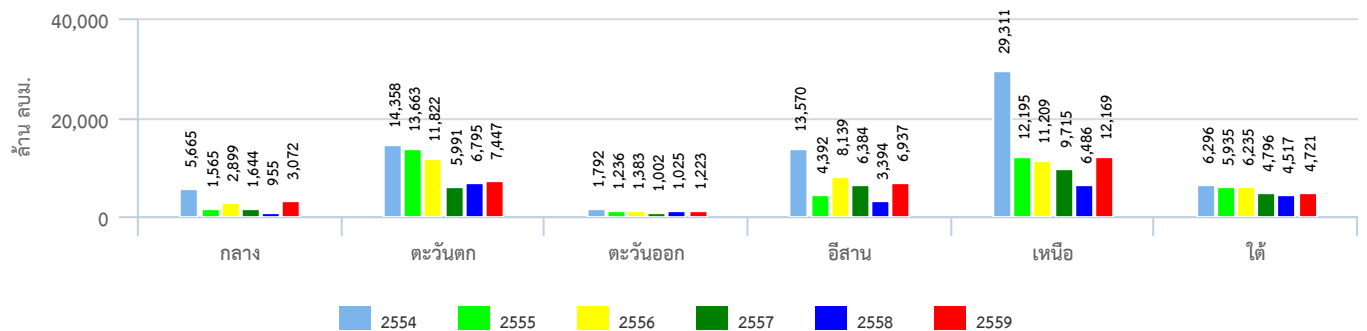
สถานการณ์น้ำในอ่างเก็บน้ำขนาดใหญ่



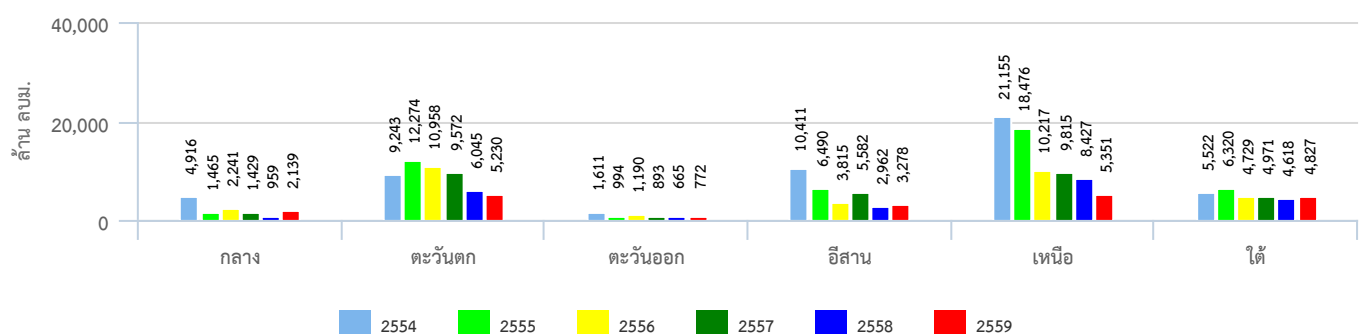
ปริมาณน้ำเก็บกักรายภาค



ปริมาณน้ำไหลลงอ่างฯสะสมตั้งแต่ต้นปีรายภาค

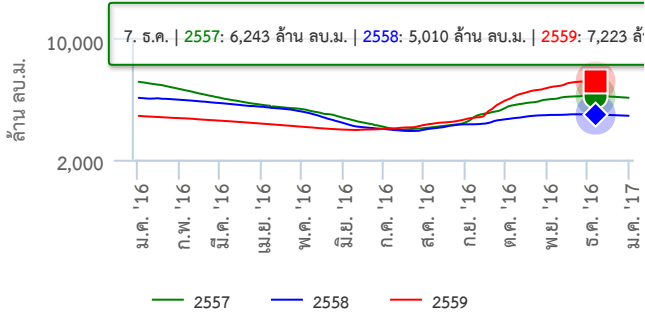


ปริมาณน้ำระบายสะสมตั้งแต่ต้นปีรายภาค

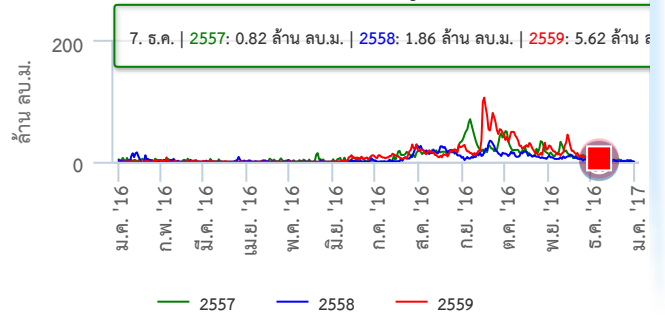


สภาพน้ำในอ่างเก็บน้ำขนาดใหญ่ในพื้นที่ลุ่มน้ำเจ้าพระยา

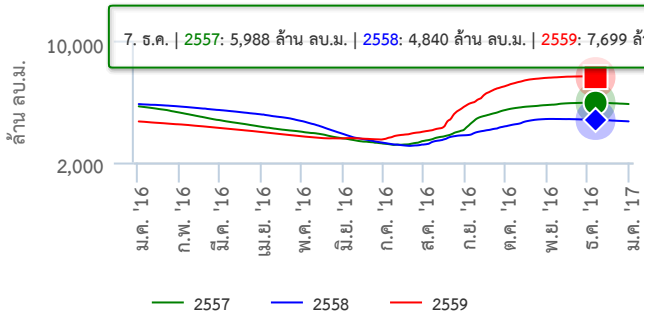
ปริมาณน้ำในเขื่อน ภูมิพล



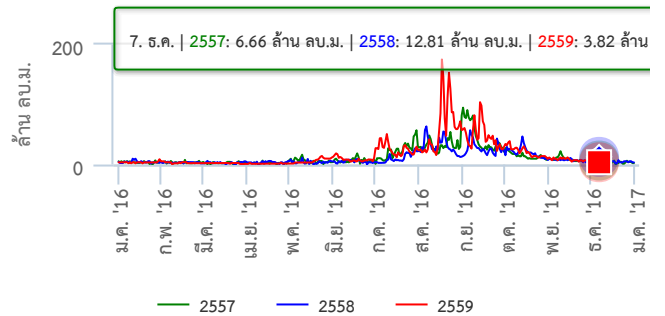
ปริมาณน้ำไหลลงเขื่อน ภูมิพล



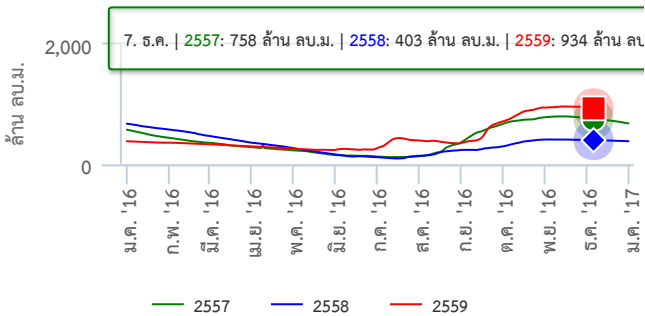
ปริมาณน้ำในเขื่อน สิริกิติ์



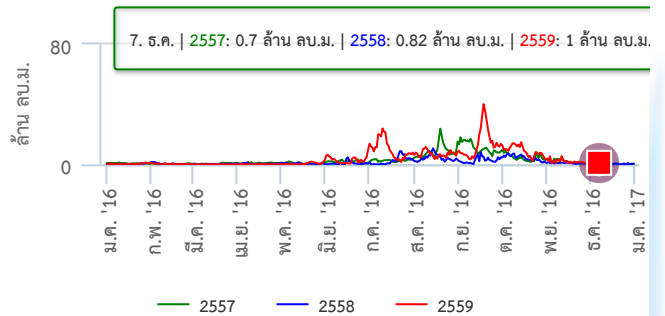
ปริมาณน้ำไหลลงเขื่อน สิริกิติ์



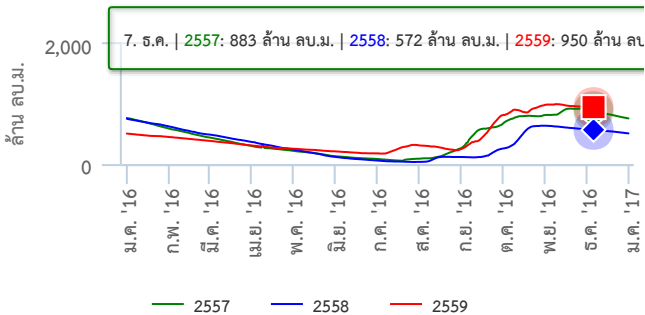
ปริมาณน้ำในเขื่อน แควน้อย



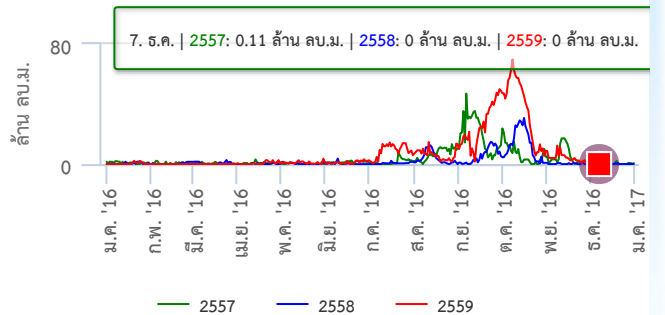
ปริมาณน้ำไหลลงเขื่อน แควน้อย



ปริมาณน้ำในเขื่อน ป่าสัก

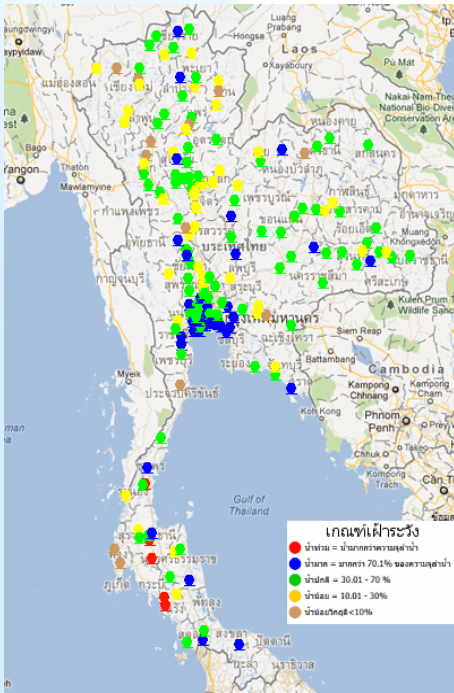


ปริมาณน้ำไหลลงเขื่อน ป่าสัก



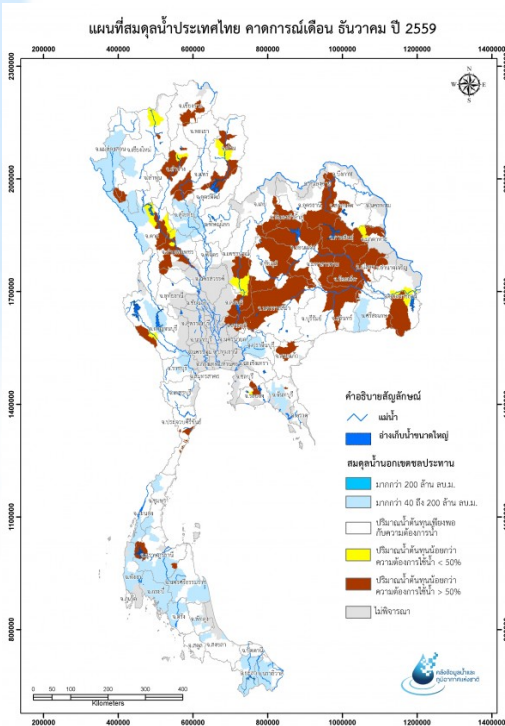
ระดับน้ำท่า

จากการระบบโทรมาตรตรวจวัดระดับน้ำอัตโนมัติ ของ สสนก. ณ เวลา 10.00 น. พบว่า ภาคเหนือโดยส่วนใหญ่มีระดับน้ำน้อย ภาคตะวันออกเฉียงเหนือมีระดับน้ำปานกลางถึงน้ำมากกับยังคงมีน้ำล้นตลิ่งต่ำตามธรรมชาติในบางบริเวณของต้นน้ำมูล ภาคกลางมีระดับน้ำมาก ภาคใต้มีระดับน้ำมากจากฝนตกหนัก กับมีน้ำล้นตลิ่ง ดังนี้



| ชื่อสถานี | วันที่ | เวลา | น้ำลึก ระดับน้ำ (ม.) (ม.รทก.) | เทียบความจุ ลำน้ำ (%) | ฝนเมื่อวานนี้ (มม.) | ฝนวันนี้ (มม.) | สถานการณ์น้ำ | สถานะ |
|--|------------|----------|-------------------------------|-----------------------|---------------------|----------------|--------------|-------|
| ลุ่มน้ำภาคใต้ฝั่งตะวันออก | | | | | | | | |
| สวี 1 ต.นาโพธิ์ อ.สวี จ.ชุมพร | 2016-12-08 | 09:50:00 | 7.18 3.64 | 115.02 | 0.00 | 0.00 | น้ำท่วม | ↓ |
| ลุ่มน้ำแม่น้ำตาปี | | | | | | | | |
| พุนพิน 3 ต.ท่าสะท้อน อ.พุนพิน จ.สุราษฎร์ธานี | 2016-12-08 | 09:50:00 | 6.57 3.14 | 104.49 | 0.00 | 0.00 | น้ำท่วม | - |
| เวียงสระ ต.พหลวง อ.เวียงสระ จ.สุราษฎร์ธานี | 2016-12-08 | 09:50:00 | 7.54 10.48 | 118.67 | 0.00 | 0.00 | น้ำท่วม | - |
| ลุ่มน้ำภาคใต้ฝั่งตะวันตก | | | | | | | | |
| ท่าสะบ้า ต.ท่าสะบ้า อ.วังวิเศษ จ.ตรัง | 2016-12-08 | 10:00:00 | 16.57 13.29 | 111.11 | 0.00 | 0.00 | น้ำท่วม | - |
| ลุ่มน้ำทะเลสาบสงขลา | | | | | | | | |
| บางกล่ำ ต.ท่าช้าง อ.บางกล่ำ จ.สงขลา | 2016-12-08 | 09:50:00 | 2.21 0.30 | 113.45 | 0.00 | 0.00 | น้ำท่วม | - |

สมตุลน้ำ



คาดการณ์สมตุลน้ำ เดือนธันวาคมพบว่า พื้นที่การเกษตรนอกเขตชลประทานบริเวณลุ่มน้ำโขง ชี มูล กับ บ้างพื้นที่ในจังหวัดเชียงราย ลำปาง แพร่ น่าน กำแพงเพชร และเพชรบูรณ์ คาดว่าจะขาดแคลนน้ำเพื่อการเกษตร สำหรับพื้นที่การเกษตรในเขตชลประทาน เน้นทำเกษตรด้วยน้ำฝนเป็นหลัก

คุณภาพน้ำ

แม่น้ำเจ้าพระยา

จากการตรวจวัดค่าความเค็มโดยการประπανครหลวง เก็บตลอดลำน้ำเจ้าพระยา พบว่า สถานการณ์ความเค็มบริเวณลำน้ำเจ้าพระยาอยู่ในเกณฑ์มาตรฐาน วัดค่าความเค็มได้ 0.17 กรัม/ลิตร (ค่าความเค็มของน้ำสำหรับการผลิตน้ำประปา 0.25 กรัม/ลิตร กับ ค่าความเค็มของน้ำสำหรับการเกษตรไม่เกิน 2.0 กรัม/ลิตร)

สำแล (คลองประปาฝั่งตะวันออก)

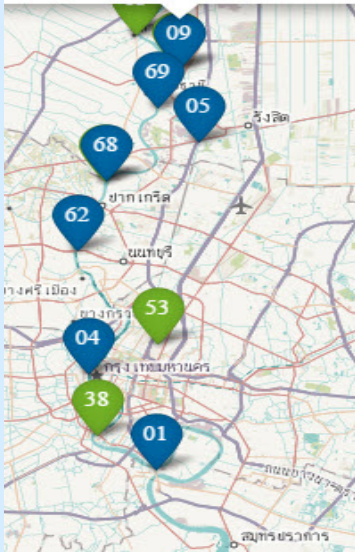
ต.สำแล อ.เมือง จ.ปทุมธานี

ความเค็ม : 0.17 g/L

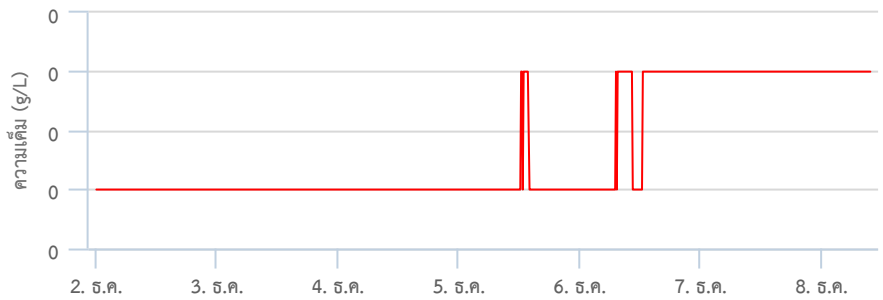
© 2016-12-07

แหล่งข้อมูล : กปน.

[ดูข้อมูลย้อนหลัง](#)

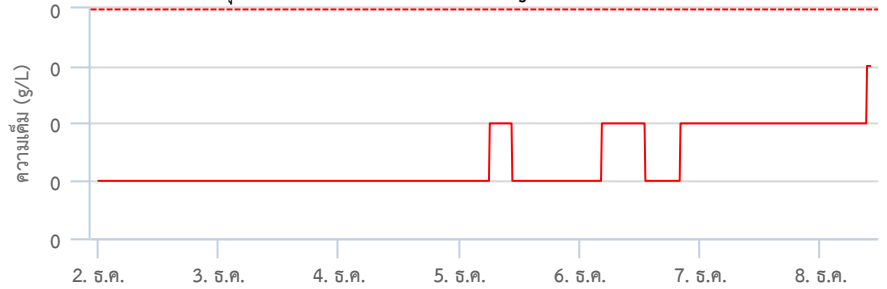


กราฟเปรียบเทียบคุณภาพน้ำ:สำแล



กราฟเปรียบเทียบคุณภาพน้ำ:รพ.ศิริราช

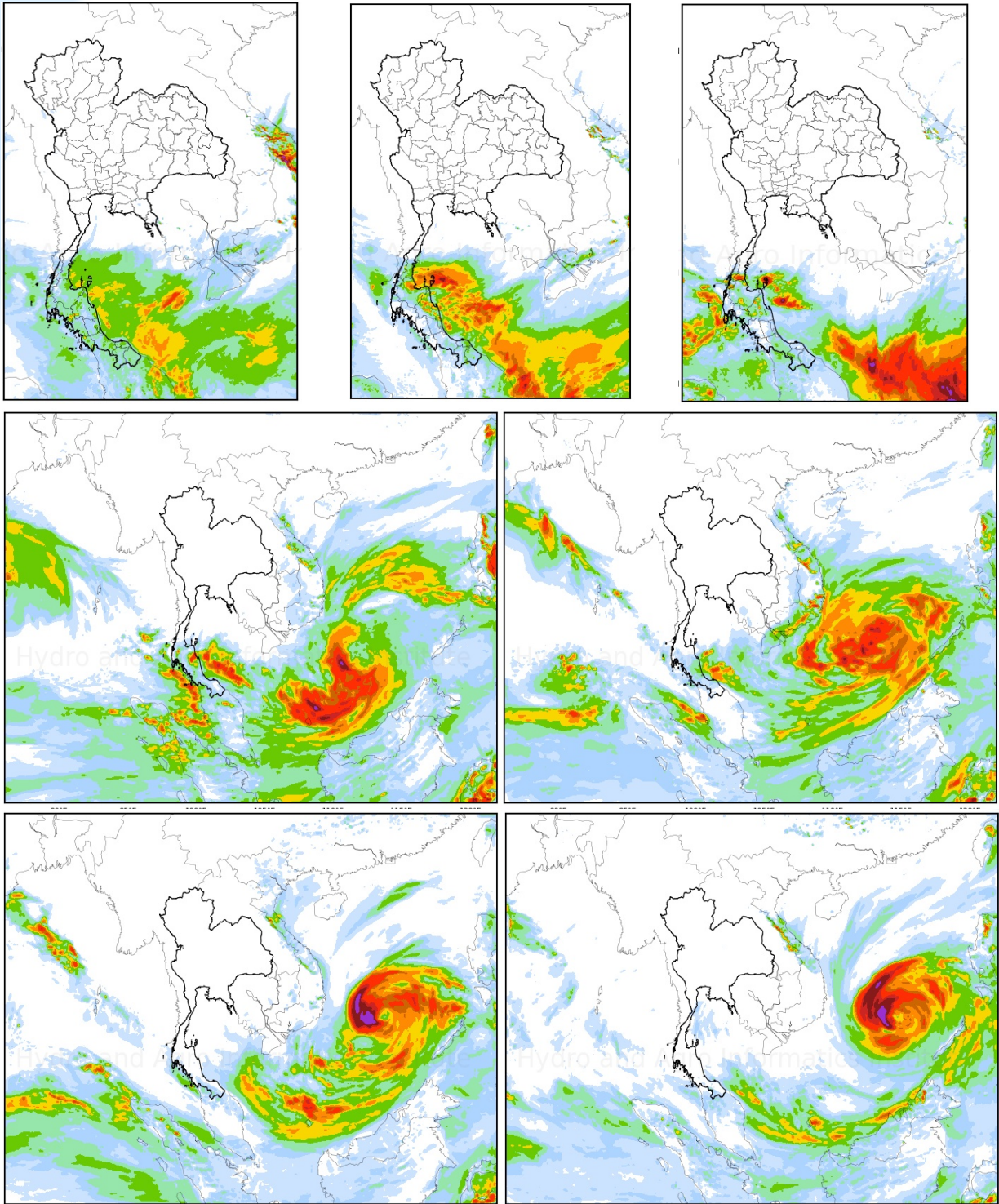
เกณฑ์เฝ้าระวังคุณภาพน้ำดิบเพื่อผลิตน้ำประปา 0.25 g/L



ที่มา : กรมประπανครหลวง

คาดการณ์ปริมาณฝน

จากแผนภาพคาดการณ์ปริมาณฝนสะสมรายวันล่วงหน้า 7 วัน ความละเอียด 3x3 กิโลเมตร และ 9x9 กิโลเมตร จากแบบจำลอง WRF-ROMS คาดการณ์ฝน ช่วงวันที่ 6-12 ธ.ค. 59 บริเวณความกดอากาศสูงกำลังแรงจากประเทศจีนที่แผ่ลงมาปกคลุมประเทศไทยตอนบนเริ่มมีกำลังอ่อนลงทำให้ลมมรสุมตะวันออกเฉียงเหนือจะมีกำลังอ่อนลงส่วนหย่อมความกดอากาศต่ำในทะเลอันดามันจะทวีกำลังแรงขึ้นเป็นพายุและเคลื่อนตัวไปสู่อินเดีย โดยยังคงทำให้มีลมพัดผ่านภาคใต้เข้าสู่ศูนย์กลางพายุ ส่งผลให้ภาคใต้อย่างมีฝนตกหนักในช่วงวันที่ 6 ธ.ค. โดยเฉพาะบริเวณจังหวัดประจวบคีรีขันธ์ ชุมพร สุราษฎร์ธานี นครศรีธรรมราช พัทลุง และระนอง จากนั้นฝนจะลดลงแต่ยังคงมีฝนตกปานกลางถึงตกหนักได้บางแห่ง ช่วงวันที่ 9-12 ธ.ค. 59 บริเวณความกดอากาศสูงจากประเทศจีนยังคงมีกำลังอ่อนทำให้ลมมรสุมตะวันออกเฉียงเหนือมีกำลังอ่อน ส่งผลให้ภาคใต้มีฝนลดลง แต่ยังคงมีฝนตกปานกลางถึงตกหนักบางแห่งในภาคใต้ฝั่งตะวันออกทั้งนี้เฝ้าติดตามการก่อตัวของหย่อมความกดอากาศต่ำลูกใหม่บริเวณทะเลจีนใต้ตอนล่าง โดยมีแนวโน้มทวีกำลังแรงขึ้นและอาจเคลื่อนตัวเข้าสู่ทะเลอ่าวไทยตอนล่าง



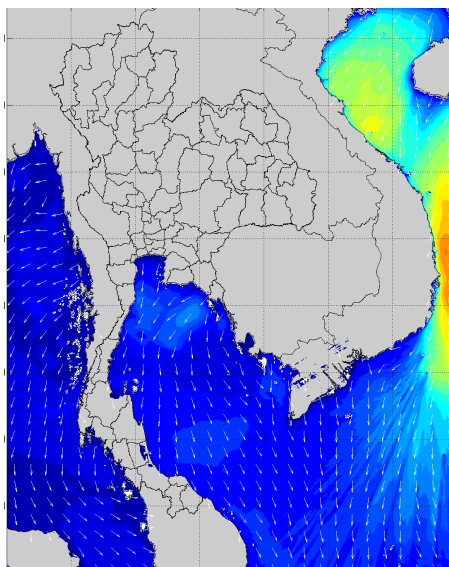
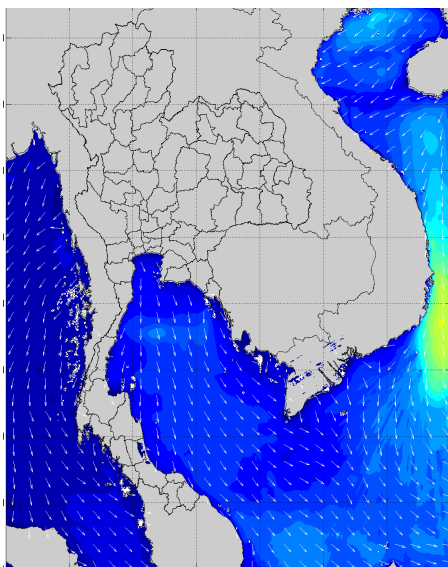
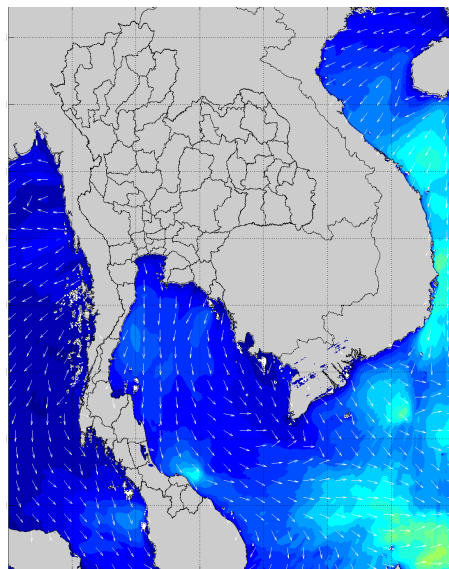
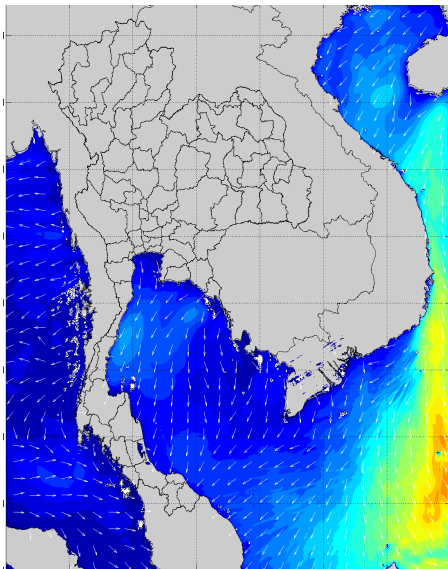
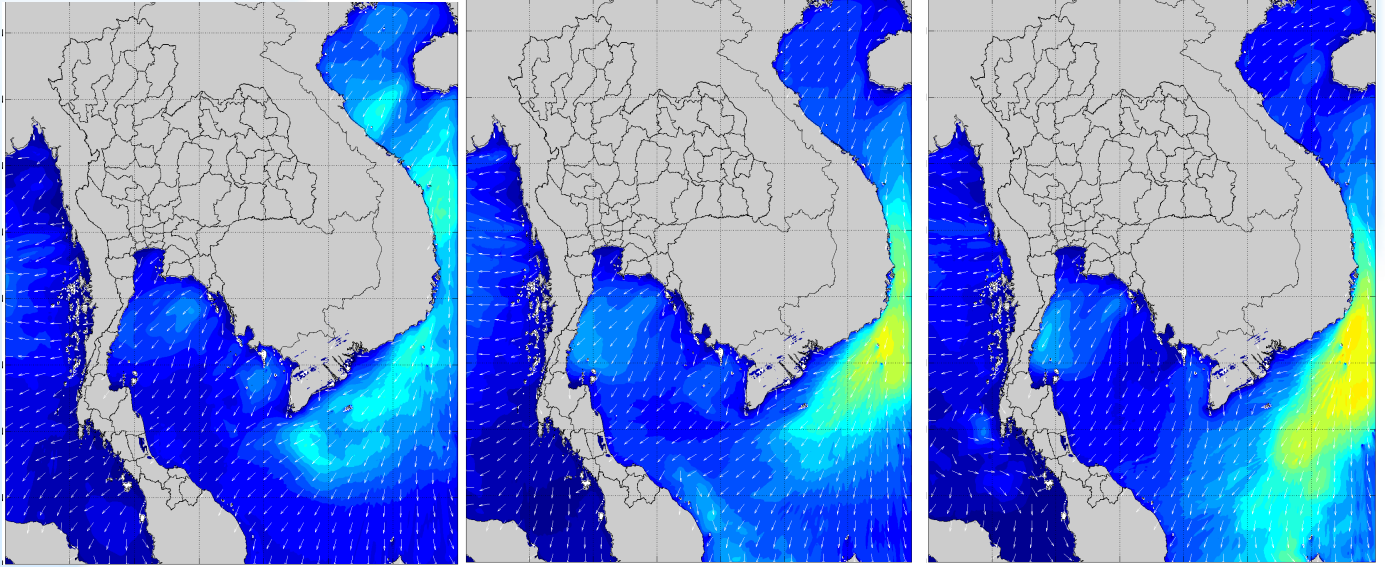
ข้อมูลคาดการณ์ ณ วันที่ 5 ธ.ค. 59 คาดการณ์ระหว่างวันที่ 6-12 ธ.ค. 2559

ที่มา : สถาบันสารสนเทศทรัพยากรน้ำและการเกษตร (องค์การมหาชน)

หมายเหตุ : ความแม่นยำของการคาดการณ์สภาวะฝนจะลดลง เมื่อระยะเวลาการคาดการณ์ยาวขึ้น โดยความแม่นยำสูงสุดอยู่ที่ 3 วันแรกของข้อมูลคาดการณ์ สำหรับผลแบบจำลองนี้อยู่ในระยะวิจัยและพัฒนา โปรดใช้วิจารณญาณในการนำข้อมูลไปใช้

คาดการณ์ความสูงและทิศทางของคลื่นทะเลบริเวณอ่าวไทยและอันดามัน

ผลคาดการณ์ความสูงและคลื่นลมจากแบบจำลอง SWAN คาดว่า ช่วงวันที่ 29 พ.ย.- 5 ธ.ค. 59 ลมมรสุมตะวันออกเฉียงเหนือที่พัดปกคลุมภาคใต้และอ่าวไทยจะมีกำลังแรงขึ้น ส่งผลให้คลื่นลมบริเวณทะเลอ่าวไทยมีกำลังแรงขึ้น โดยมีความสูงของคลื่นประมาณ 2-3 เมตร



ข้อมูลคาดการณ์ ณ วันที่ 5 ธ.ค. 59 คาดการณ์ระหว่างวันที่ 6-12 ธ.ค. 59
ที่มา : สสนก.