



รายงานสถานการณ์น้ำรายสัปดาห์

สัปดาห์ที่ 37/2559

ระหว่างวันที่ 7-13 ก.ย. 2559

สภาพอากาศปัจจุบัน

เส้นทางพายุ และ เมฆ	2
ภาพเรดาร์ และน้ำท่า	3
ความชื้น	4
อุณหภูมิผิวน้ำทะเล และความสูงคลื่น	5
ปริมาณน้ำในอ่างเก็บน้ำ	6

คาดการณ์

คาดการณ์ปริมาณฝน	7
คาดการณ์ระดับน้ำทะเล	8
คาดการณ์ความสูงของคลื่นบริเวณอ่าวไทยและอันดามัน	8

สถานการณ์ปัจจุบัน

สภาพอากาศ สัปดาห์นี้ร่องมรสุมพาดผ่านภาคเหนือ และภาคตะวันออกเฉียงเหนือตอนบนในระยะครึ่งแรกของสัปดาห์ จากนั้นได้เลื่อนขึ้นไปพาดผ่านประเทศพม่า ลาว และเวียดนามตอนบน ประกอบกับมรสุมตะวันตกเฉียงใต้กำลังค่อนข้างแรงพัดปกคลุมทะเลอันดามัน ภาคใต้ และอ่าวไทยในระยะครึ่งแรกของสัปดาห์ กับมีหย่อมความกดอากาศต่ำกำลังแรงปกคลุมบริเวณทะเลจีนใต้ และทวีปกำลังแรงขึ้นเป็นพายุดีเปรสชันในระยะปลายสัปดาห์ ทำให้บริเวณประเทศไทยมีฝนตกหนาแน่นเกือบตลอดสัปดาห์ โดยเฉพาะบริเวณตอนล่างของประเทศ กับมีฝนตกหนักในภาคตะวันออกเฉียงเหนือ มีปริมาณฝนสะสม 7 วัน สูงสุดอยู่ที่ จ.ตราด ต.แหลมกลัด วัดได้ 340.0 มม.

น้ำในเขื่อน รายงานข้อมูลน้ำในเขื่อนจากกรมชลประทาน ณ วันที่ 13 กันยายน 2559 พบว่าในช่วงหนึ่งสัปดาห์ที่ผ่านมา ปริมาณน้ำเก็บกักทั้งประเทศ อยู่ที่ 38,384 ล้านลูกบาศก์เมตร เพิ่มขึ้น จากสัปดาห์ที่แล้ว (6 ก.ย.59 1,046 ล้านลูกบาศก์เมตร และน้ำใช้การได้จริงเพียง 14,858 ล้านลูกบาศก์เมตร โดย**เขื่อนภูมิพล และเขื่อนสิริกิติ์ มีน้ำใช้การคงเหลือ 1,077 และ 3,540 ล้านลูกบาศก์เมตร** ตามลำดับ เขื่อนอุบลรัตน์ สถานการณ์น้ำอยู่ในเกณฑ์ปกติ มีน้ำใช้การได้จริง 310 ล้านลูกบาศก์เมตร

ระดับน้ำ ข้อมูลระดับน้ำจากสถานีตรวจวัดของสถาบันสารสนเทศทรัพยากรน้ำและการเกษตร พบว่า ภาคเหนือมีระดับน้ำเพิ่มขึ้นแต่โดยส่วนใหญ่ยังคงมีระดับน้ำปานกลางถึงน้ำน้อย ภาคกลางตอนบนมีระดับน้ำปานกลางถึงน้ำมาก ภาคตะวันออกเฉียงเหนือตอนบนมีระดับน้ำปานกลางถึงน้ำมากส่วนตอนล่างในกลุ่มน้ำชี-มูลมีระดับน้ำปานกลางถึงน้ำน้อย และภาคใต้มีระดับน้ำปานกลางถึงน้ำมาก **บริเวณที่ยังคงมีน้ำล้นตลิ่งได้แก่**

- น้ำล้นตลิ่งที่แม่น้ำยม ตำบลน้ำริด อำเภอหนองม่วงไข่ จังหวัดแพร่ **แนวโน้มระดับน้ำเพิ่มขึ้น**
- น้ำล้นตลิ่งต่ำตามธรรมชาติที่ห้วยหลวง ตำบลนาคำ อำเภอบ้านดุง จังหวัดอุดรธานี **แนวโน้มระดับน้ำลดลง**
- น้ำล้นตลิ่งต่ำตามธรรมชาติที่แม่น้ำสงคราม ตำบลห้วยหลวง อำเภอบ้านม่วง จังหวัดสกลนคร **แนวโน้มระดับน้ำทรงตัว**

คาดการณ์

คาดการณ์ฝน

- ช่วงวันที่ 13-15 ก.ย.59 ร่องมรสุมพาดผ่านภาคเหนือตอนล่าง ภาคตะวันออกเฉียงเหนือตอนล่าง และภาคกลาง ประกอบกับพายุดีเปรสชัน “ราอี” จะเคลื่อนตัวเข้าสู่ภาคตะวันออกเฉียงเหนือของประเทศไทยบริเวณจังหวัดอุบลราชธานีและอำนาจเจริญ จากนั้นจะอ่อนกำลังลงเป็นหย่อมความกดอากาศต่ำกำลังแรงบริเวณภาคตะวันออกเฉียงเหนือตอนล่าง ส่งผลให้ภาคตะวันออกเฉียงเหนือ ภาคเหนือตอนล่าง และภาคกลางตอนบน จะมีฝนตกหนักถึงหนักมากบางแห่ง โดยเฉพาะจังหวัดอุบลราชธานี อำนาจเจริญ มุกดาหาร นครพนม สกลนคร ศรีสะเกษ สุรินทร์ บุรีรัมย์ ยโสธร ร้อยเอ็ด มหาสารคาม ขอนแก่น ชัยภูมิ นครราชสีมา เพชรบูรณ์ ลพบุรี
- จากนั้นในช่วงวันที่ 16-19 ก.ย.59 ร่องมรสุมยังคงเลื่อนลงมาพาดผ่านภาคเหนือตอนล่าง ภาคตะวันออกเฉียงเหนือตอนล่าง และภาคกลาง ส่วนลมมรสุมตะวันตกเฉียงใต้ที่พัดผ่านภาคกลางตอนล่าง ภาคตะวันออกเฉียงเหนือ และภาคใต้ จะยังคงมีกำลังแรง ส่งผลให้ภาคกลางตอนล่าง และภาคตะวันออกเฉียงเหนือ จะยังคงมีฝนตกปานกลางถึงตกหนักบางแห่ง

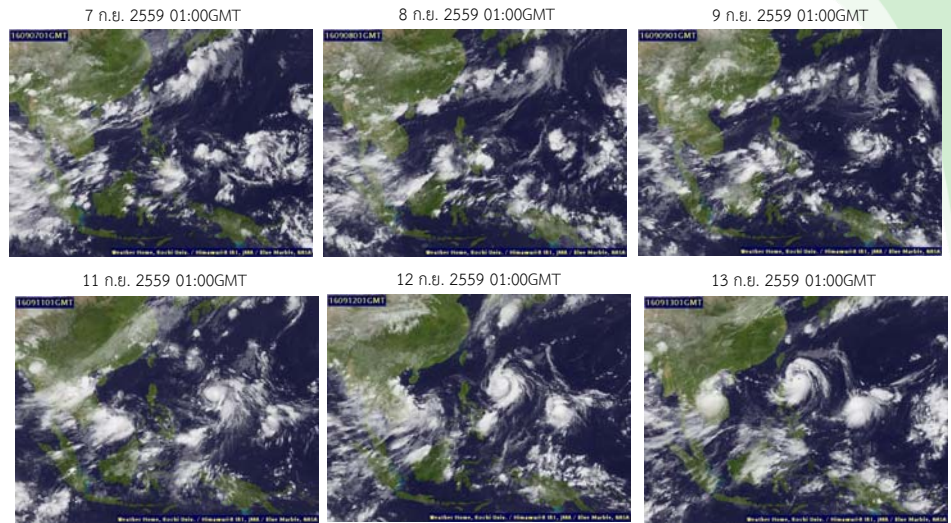
คาดการณ์คลื่น เวลา 19.00 น. ของวันที่ 12 ก.ย. 2559 พบว่า ระหว่างวันที่ 13-19 ก.ย.59 ลมมรสุมตะวันตกเฉียงใต้ที่พัดปกคลุมทะเลอันดามัน ประเทศไทย และอ่าวไทย จะมีกำลังแรงขึ้น ส่งผลให้คลื่นลมบริเวณทะเลอันดามันและอ่าวไทยตอนบนยังคงมีกำลังแรง โดยมีความสูงของคลื่นประมาณ 1-2 เมตร



สภาพอากาศปัจจุบัน (วันที่ 7-13 กันยายน 2559)

เมฆ

- มีกลุ่มเมฆปกคลุมหนาแน่นบริเวณภาคใต้ในระยะต้นสัปดาห์ สำหรับบริเวณตอนบนของประเทศโดยเฉพาะบริเวณภาคเหนือ ภาคตะวันออกเฉียงเหนือ มีกลุ่มเมฆปกคลุมหนาแน่นในระยะกลางสัปดาห์ถึงปลายสัปดาห์ เนื่องจากมรสุมตะวันตกเฉียงใต้กำลังค่อนข้างแรงพัดปกคลุมทะเลอันดามัน ภาคใต้ และอ่าวไทย กับมีหย่อมความกดอากาศต่ำกำลังแรงปกคลุมบริเวณทะเลจีนใต้และทวีปกำลังแรงขึ้นเป็นพายุดีเปรสชันในวันที่ 11 ก.ย.



แผนที่เมฆ

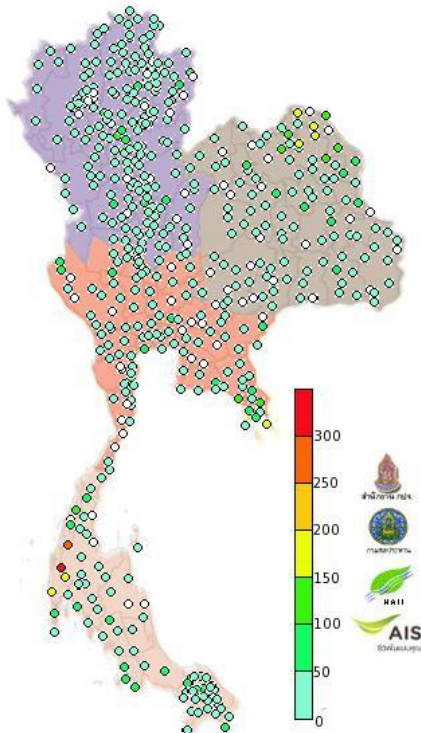
ที่มา : มหาวิทยาลัยโคชิ

Pasted from <<http://tiwrm.haii.or.th/TyphoonTracking/Goes9.php>>

ปริมาณฝนสัปดาห์ที่ผ่านมา

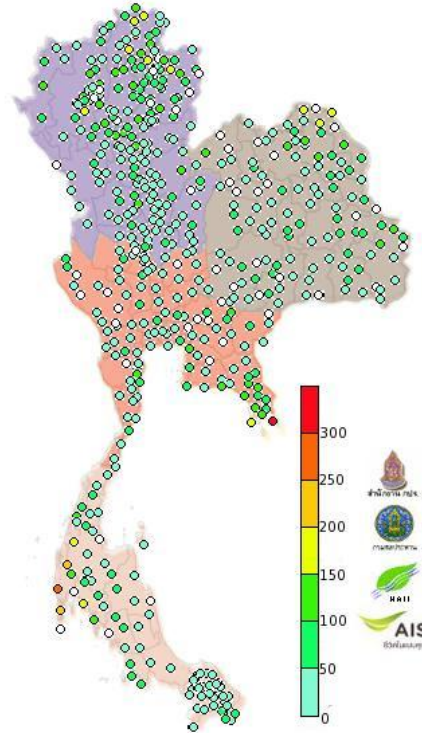
ระหว่างวันที่ 30 สิงหาคม-5 กันยายน 2559

Rainfall Accumulation 2016-08-30 to 2016-09-05



ระหว่างวันที่ 6-12 กันยายน 2559

Rainfall Accumulation 2016-09-06 to 2016-09-12



- ปริมาณฝนสะสมตั้งแต่วันที่ 6-12 ก.ย. 59 พบว่า ประเทศไทยมีฝนตกหนาแน่นเกือบตลอดสัปดาห์ โดยเฉพาะบริเวณตอนล่างของประเทศ กับมีฝนตกหนักในภาคตะวันออกเฉียงเหนือ มีปริมาณฝนสะสม 7 วัน สูงสุดอยู่ที่ จ.ตราด ต.แหลมกลัด วัดได้ 340.0 มม.

แผนที่ปริมาณฝน

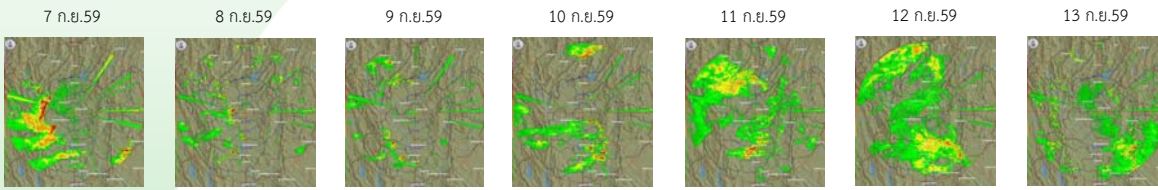
ที่มา : สถาบันสารสนเทศทรัพยากรน้ำและการเกษตร (องค์การมหาชน)

Pasted from <<http://www.thaiwater.net/Interpolated/Showimg.php>>

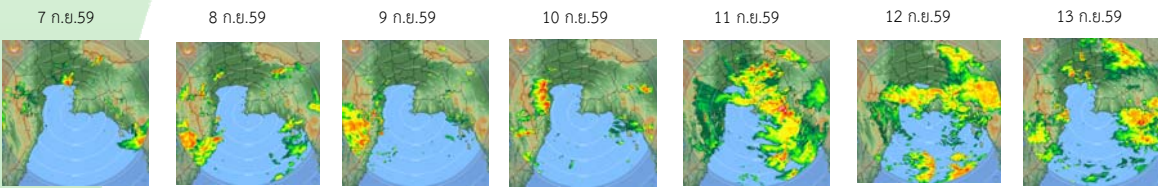
สภาพอากาศปัจจุบัน (วันที่ 7-13 กันยายน 2559)

ภาพเรดาร์จากกรมอุตุนิยมวิทยา กรมฝนหลวงและการบินเกษตร

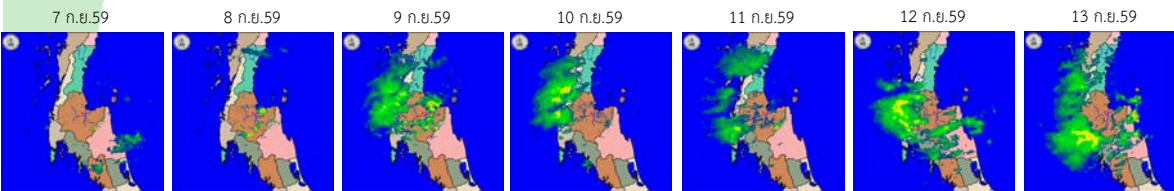
เรดาร์พิกเซลโลก



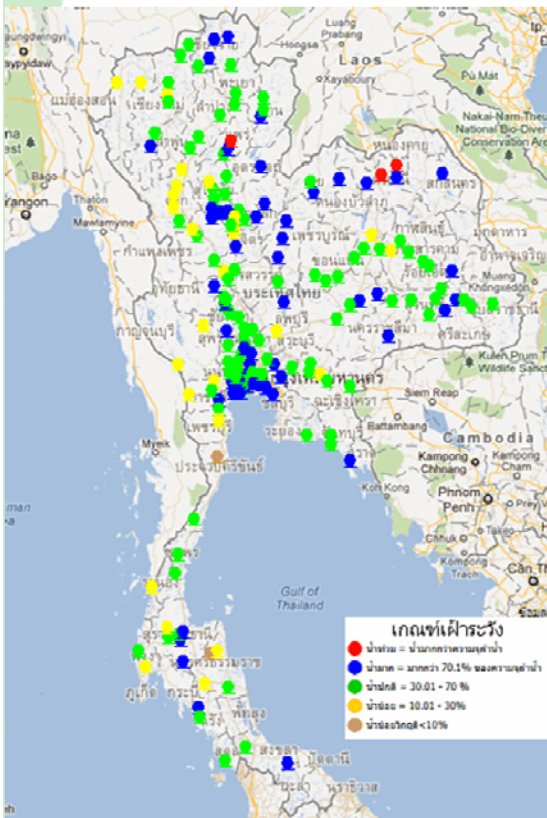
เรดาร์สี่ทีก



เรดาร์สุราษฎร์ธานี



สถานการณ์น้ำท่า



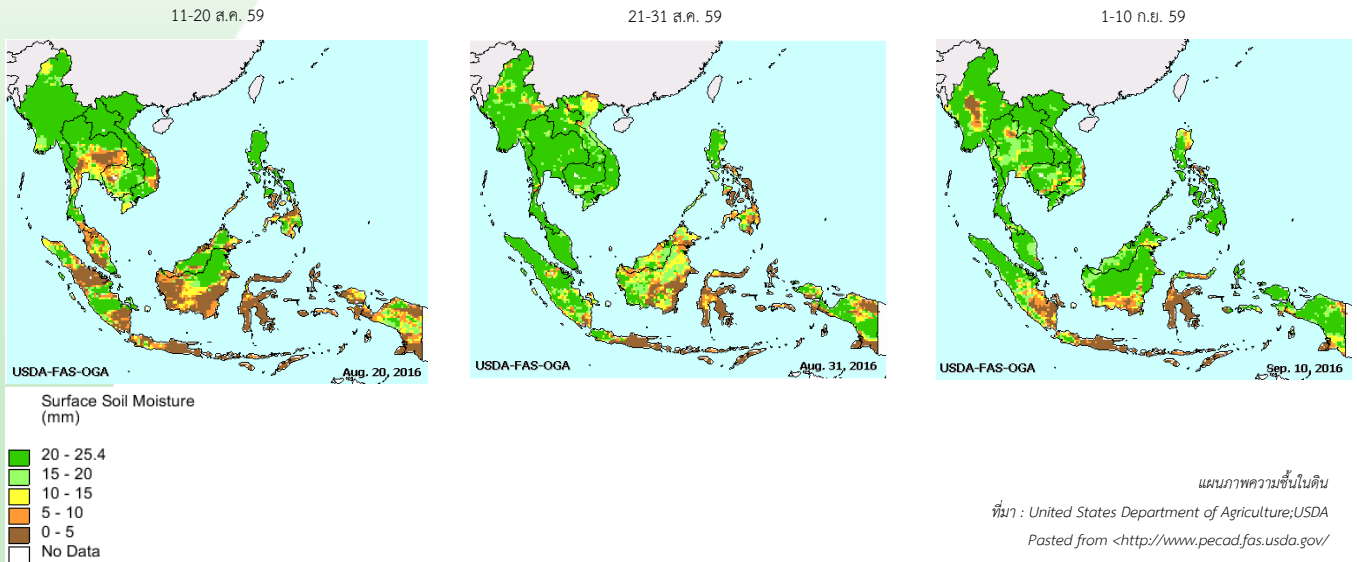
จากการตรวจวัดระดับน้ำของสถานีโทรมาตร สสนก. พบว่า ภาคเหนือมีระดับน้ำเพิ่มขึ้นแต่โดยส่วนใหญ่ยังคงมีระดับน้ำปานกลางถึงน้ำน้อย ภาคกลางตอนบนมีระดับน้ำปานกลางถึงน้ำมาก ภาคตะวันออกเฉียงเหนือตอนบนมีระดับน้ำปานกลางถึงน้ำมาก ส่วนตอนล่างในลุ่มน้ำชี-มูลมีระดับน้ำปานกลางถึงน้ำน้อย และภาคใต้มีระดับน้ำปานกลางถึงน้ำมาก **ทั้งนี้บริเวณที่ยังคงมีน้ำล้นตลิ่งได้แก่**

- น้ำล้นตลิ่งที่แม่น้ำยม ตำบลน้ำริด อำเภอหนองม่วงไข่ จังหวัดแพร่ **แนวโน้มนะระดับน้ำเพิ่มขึ้น**
- น้ำล้นตลิ่งต่ำตามธรรมชาติที่ห้วยหลวง ตำบลนาคำ อำเภอบ้านดุง จังหวัดอุดรธานี **แนวโน้มนะระดับน้ำลดลง**
- น้ำล้นตลิ่งต่ำตามธรรมชาติที่แม่น้ำสงคราม ตำบลห้วยหลวง อำเภอบ้านม่วง จังหวัดสกลนคร **แนวโน้มนะระดับน้ำทรงตัว**

สภาพอากาศปัจจุบัน

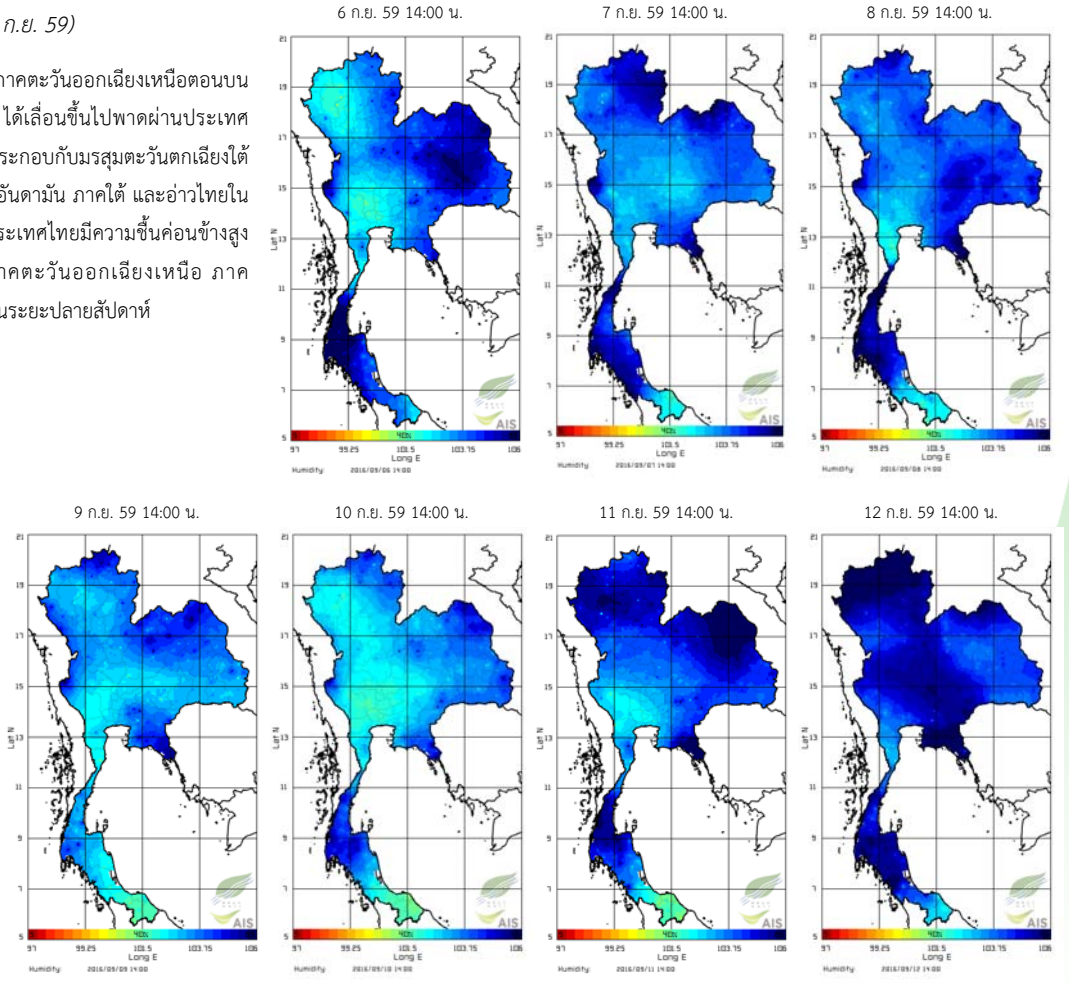
ความชื้นผิวดิน

ในช่วงต้นเดือนกันยายนบริเวณตอนล่างของเขื่อนสิริกิติ์ ตอนล่างของภาคเหนือ และภาคตะวันออกเฉียงเหนือ มีความชื้นค่อนข้างต่ำเมื่อเทียบกับช่วงปลายเดือนสิงหาคม เนื่องจากร่องมรสุมพาดผ่านประเทศพม่า ลาวและเวียดนามในระยะครึ่งแรกของช่วง จากนั้นได้เลื่อนลงไปพาดผ่านบริเวณภาคเหนือและภาคตะวันออกเฉียงเหนือ ทำให้บริเวณตอนบนของประเทศมีความชื้นค่อนข้างต่ำ ยกเว้นบริเวณภาคตะวันออกเฉียงเหนือที่มีความชื้นผิวดินค่อนข้างสูงตลอดช่วงของต้นเดือน



ความชื้นในอากาศ (วันที่ 6-12 ก.ย. 59)

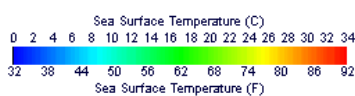
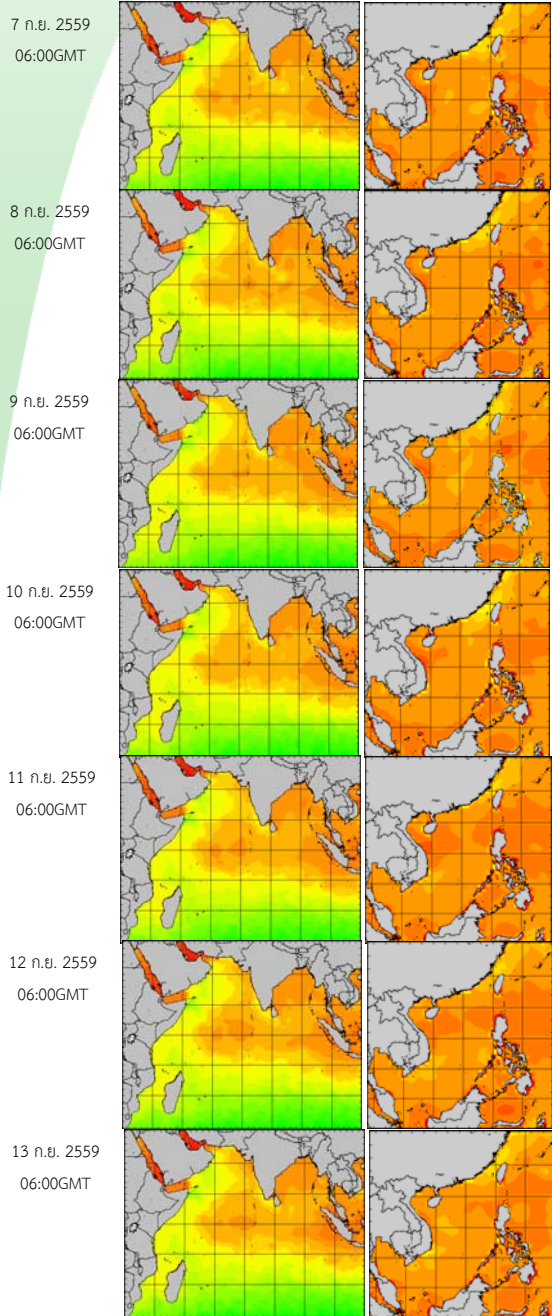
- ร่องมรสุมพาดผ่านภาคเหนือ และภาคตะวันออกเฉียงเหนือตอนบนในระยะแรกของสัปดาห์ จากนั้น ได้เลื่อนขึ้นไปพาดผ่านประเทศพม่า ลาว และเวียดนามตอนบน ประกอบกับมรสุมตะวันตกเฉียงใต้กำลังค่อนข้างแรงพัดปกคลุมทะเลอันดามัน ภาคใต้ และอ่าวไทยในระยะครึ่งแรกของสัปดาห์ ทำให้ประเทศไทยมีความชื้นค่อนข้างสูง โดยเฉพาะบริเวณภาคเหนือ ภาคตะวันออกเฉียงเหนือ ภาคตะวันออก และภาคใต้ฝั่งตะวันตกในระยะปลายสัปดาห์



สภาพอากาศปัจจุบัน

อุณหภูมิผิวน้ำทะเล

- อุณหภูมิผิวน้ำทะเลฝั่งอันดามัน มีอุณหภูมิอยู่ที่ประมาณ 26-28 องศาเซลเซียสตลอดสัปดาห์ ส่วนบริเวณทะเลฝั่งอ่าวไทยมีอุณหภูมิสูงกว่าเล็กน้อย โดยอยู่ที่ 27-29 องศาเซลเซียส



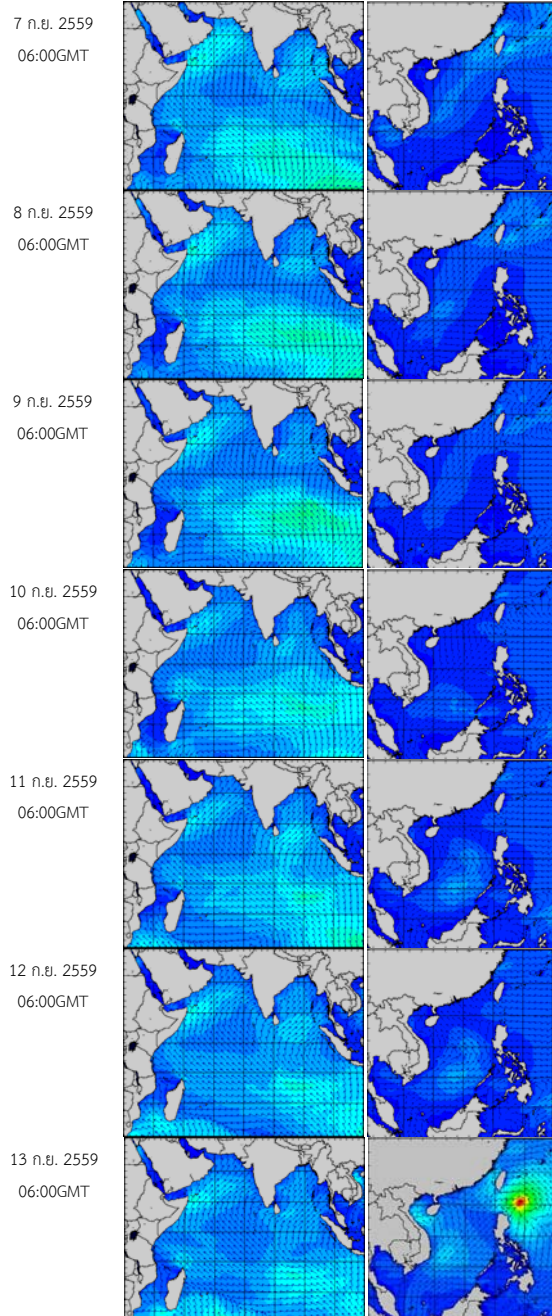
อุณหภูมิผิวน้ำทะเลฝั่งอันดามัน (ซ้าย) และฝั่งอ่าวไทย (ขวา)

ที่มา : Oceanweather, Inc.

Pasted from <http://tiwrm.haii.or.th/DATA/REPORT/php/show_sst.php>

ความสูงและทิศทางคลื่น

- ฝั่งอันดามันและบริเวณอ่าวไทยมีคลื่นสูงประมาณ 1-2 เมตรตลอดสัปดาห์



ความสูงและทิศทางคลื่นฝั่งอันดามัน (ซ้าย) และฝั่งอ่าวไทย (ขวา)

ที่มา : Oceanweather, Inc.

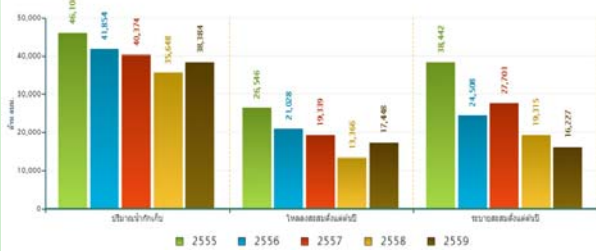
Pasted from <http://www.thaiwater.net/DATA/REPORT/php/show_wave.php?zone=Ind>

ปริมาณน้ำในอ่างเก็บน้ำ

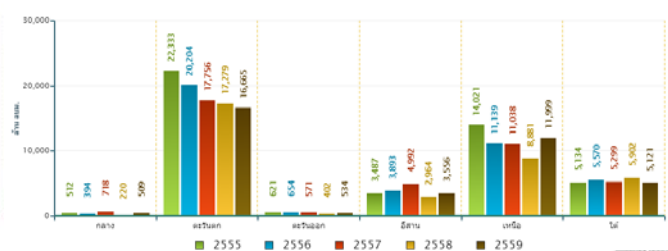
สภาพน้ำในอ่างเก็บน้ำขนาดใหญ่ทั่วประเทศ (วันที่ 13 กันยายน 2559)

ปัจจุบันมีปริมาณน้ำกักเก็บทั่วประเทศอยู่ที่ 38,384 ล้านลูกบาศก์เมตร คิดเป็น 54% ของความจุ และเป็นน้ำใช้การได้จริงเพียง 14,858 ล้านลูกบาศก์เมตร สำหรับเขื่อนภูมิพล และเขื่อนสิริกิติ์ มีน้ำใช้การคงเหลือ 1,077 และ 3,540 ล้านลูกบาศก์เมตร ตามลำดับ เขื่อนอุบลรัตน์ สถานการณ์น้ำอยู่ในเกณฑ์ปกติ มีน้ำใช้การได้จริง 310 ล้านลูกบาศก์เมตร

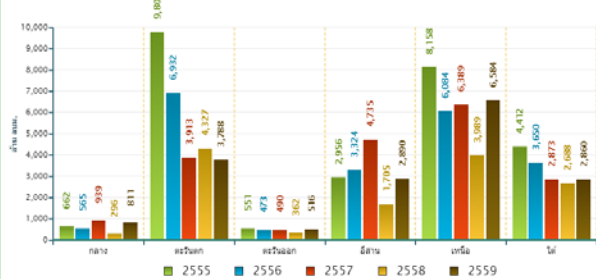
สถานการณ์น้ำในอ่างเก็บน้ำขนาดใหญ่ วันที่ 13 กันยายน



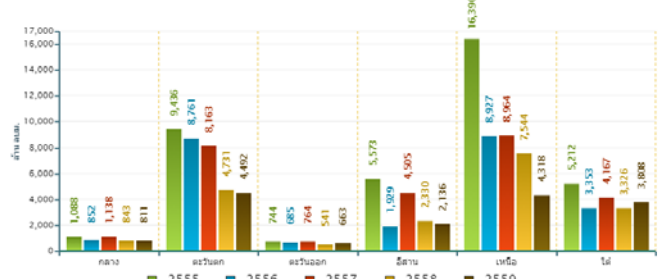
ปริมาณการเก็บกักรายภาค วันที่ 13 กันยายน



ปริมาณน้ำไหลลงอ่างฯตั้งแต่ต้นปีรายภาค วันที่ 13 กันยายน



ปริมาณน้ำระบายสะสมตั้งแต่ต้นปีรายภาค วันที่ 13 กันยายน

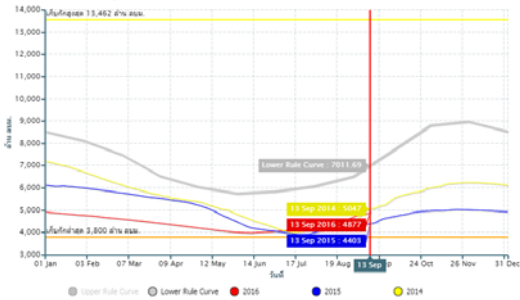


ข้อมูลปริมาณน้ำในอ่างเก็บน้ำขนาดใหญ่วันที่ 13 กันยายน 2559

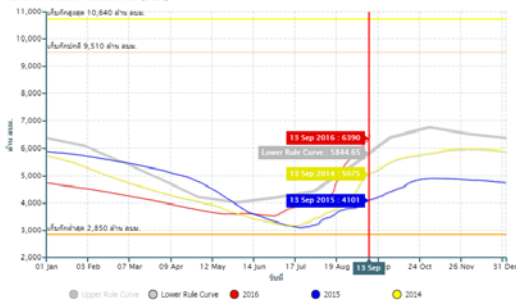
สภาพน้ำในอ่างเก็บน้ำขนาดใหญ่ในพื้นที่ลุ่มน้ำเจ้าพระยา

- เขื่อนภูมิพล มีปริมาณน้ำกักเก็บคงเหลือ 4,877 ล้านลบ.ม. คิดเป็น 36% เป็นปริมาณน้ำใช้การได้ 1,077 ล้านลบ.ม.
- เขื่อนสิริกิติ์ มีปริมาณน้ำกักเก็บคงเหลือ 6,390 ล้านลบ.ม. คิดเป็น 67% เป็นปริมาณน้ำใช้การได้ 3,540 ล้านลบ.ม.
- เขื่อนแควน้อย มีปริมาณน้ำกักเก็บคงเหลือ 412 ล้านลบ.ม. คิดเป็น 44% เป็นปริมาณน้ำใช้การได้ 369 ล้าน ลบ.ม.
- เขื่อนป่าสักชลสิทธิ์ มีปริมาณน้ำกักเก็บคงเหลือ 392 ล้าน ลบ.ม. คิดเป็น 41% เป็นปริมาณน้ำใช้การได้ 389 ล้าน ลบ.ม.

ปริมาณการเก็บกัก เขื่อนภูมิพล (36%)



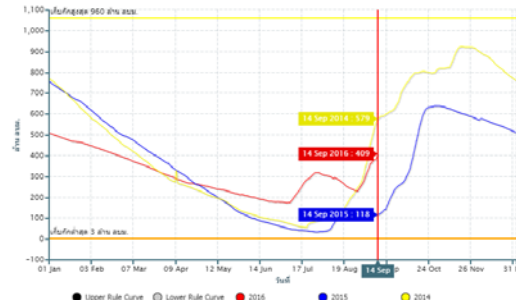
ปริมาณการเก็บกัก เขื่อนสิริกิติ์ (68%)



ปริมาณการเก็บกัก เขื่อนแควน้อย (45%)



ปริมาณการเก็บกัก เขื่อนป่าสัก (43%)

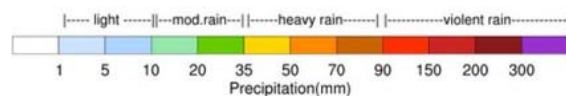
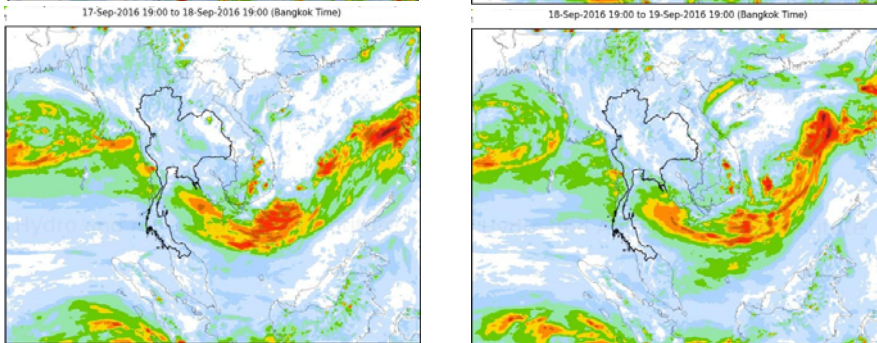
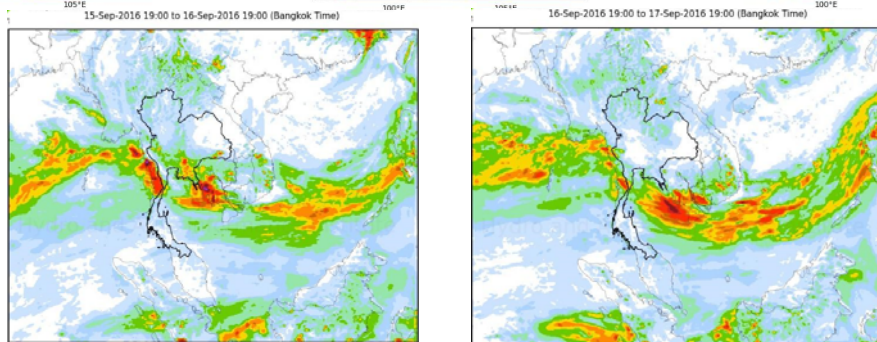
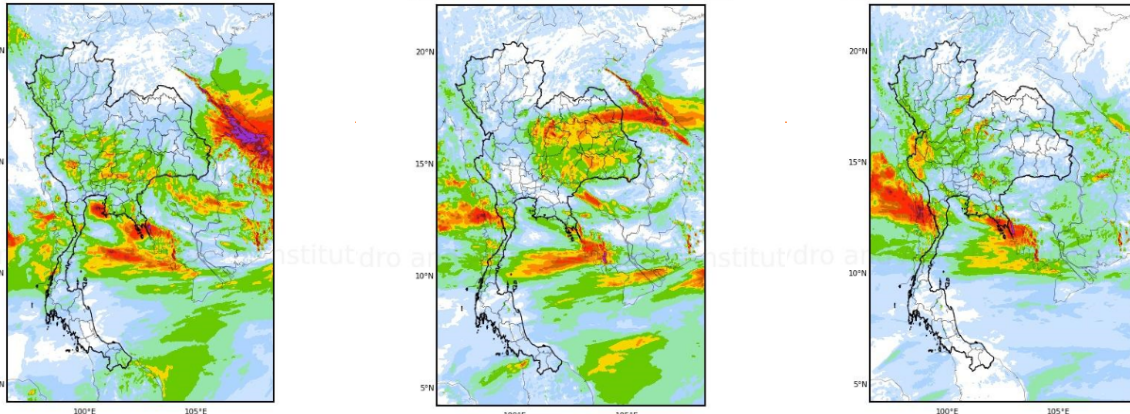


คาดการณ์ปริมาณฝน

ผลคาดการณ์ฝนล่วงหน้า 7 วัน ด้วยแบบจำลองสภาพอากาศ WRF-ROMS

- จากแผนภาพคาดการณ์ปริมาณฝนสะสมรายวันล่วงหน้า 7 วัน ความละเอียด 3x3 กิโลเมตร และ 9x9 กิโลเมตร ช่วงวันที่ 13-15 ก.ย.59 ร่องมรสุมพาดผ่านภาคเหนือตอนล่าง ภาคตะวันออกเฉียงเหนือตอนล่าง และภาคกลาง ประกอบกับพายุดีเปรสชัน “ราอี” จะเคลื่อนตัวเข้าสู่ภาคตะวันออกเฉียงเหนือของประเทศไทยบริเวณจังหวัดอุบลราชธานีและอำนาจเจริญ จากนั้นจะอ่อนกำลังลงเป็นหย่อมความกดอากาศต่ำกำลังแรงบริเวณภาคตะวันออกเฉียงเหนือตอนกลาง ส่งผลให้ภาคตะวันออกเฉียงเหนือ ภาคเหนือตอนล่าง และภาคกลางตอนบน จะมีฝนตกหนักถึงหนักมากบางแห่ง โดยเฉพาะจังหวัดอุบลราชธานี อำนาจเจริญ มุกดาหาร นครพนม สกลนคร ศรีสะเกษ สุรินทร์ บุรีรัมย์ ยโสธร ร้อยเอ็ด มหาสารคาม ขอนแก่น ชัยภูมิ นครราชสีมา เพชรบูรณ์ ลพบุรี ช่วงวันที่ 16-19 ก.ย.59 ร่องมรสุมยังคงเลื่อนลงมาพาดผ่านภาคเหนือตอนล่าง ภาคตะวันออกเฉียงเหนือตอนล่าง และภาคกลาง ส่วนลมมรสุมตะวันตกเฉียงใต้ที่พัดผ่านภาคกลางตอนล่าง ภาคตะวันออก และภาคใต้ จะยังคงมีกำลังแรง ส่งผลให้ภาคกลางตอนล่าง และภาคตะวันออก จะยังคงมีฝนตกปานกลางถึงตกหนักบางแห่ง

Coupled Model (WRF-ROMS), 24-Hour Precipitation, Thailand Model (3x3 km) Coupled Model (WRF-ROMS), 24-Hour Precipitation, Thailand Model (3x3 km) Coupled Model (WRF-ROMS), 24-Hour Precipitation, Thailand Model (3x3 km)
 12-Sep-2016 19:00 to 13-Sep-2016 19:00 (Bangkok Time) 13-Sep-2016 19:00 to 14-Sep-2016 19:00 (Bangkok Time) 14-Sep-2016 19:00 to 15-Sep-2016 19:00 (Bangkok Time)



การคาดการณ์ฝนระหว่างวันที่ 13-19 ก.ย. 2559
 (คาดการณ์ ณ วันที่ 12 ก.ย. 59 เวลา 19.00 น.)

ที่มา : สถาบันสารสนเทศทรัพยากรน้ำและการเกษตร (องค์การมหาชน)

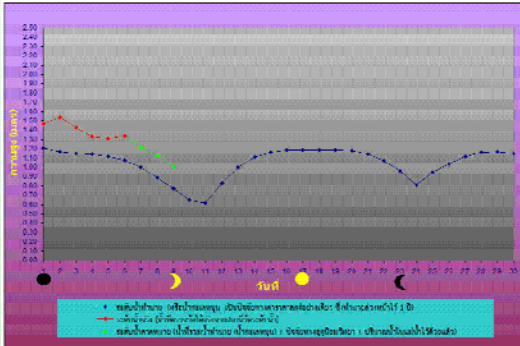
Pasted from http://thaiwater.hail.or.th/thaiwater_15/public/wrfoms/rain_forecast

หมายเหตุ : โดยทั่วไปความแม่นยำของการคาดการณ์สภาวะฝนจะลดลง เมื่อระยะเวลาการณียาวขึ้น โดยจะมีความแม่นยำสูงสุดที่ 3 วันข้างหน้า ข้อมูลคาดการณ์สภาวะฝนเป็นผลงานในระยะวิจัยและพัฒนา โปรดใช้วิจารณญาณในการนำข้อมูลไปใช้

คาดการณ์ระดับน้ำบริเวณอ่าวไทย

การคาดการณ์สภาวะระดับน้ำในแม่น้ำเจ้าพระยา

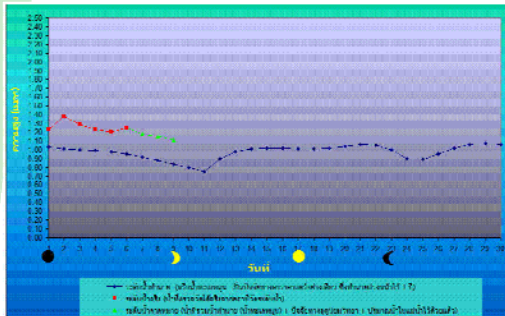
หน้ากองบัญชาการกองทัพเรือ



ระดับน้ำประจำวันที่ 14 ก.ย. พ.ศ.2559

น้ำลงเต็มที่	เวลา	1137	ต่ำกว่าระดับทะเลปานกลาง	0.61	เมตร
น้ำขึ้นเต็มที่	เวลา	1929	สูงกว่าระดับทะเลปานกลาง	1.00	เมตร

ป้อมพระจุลจอมเกล้า

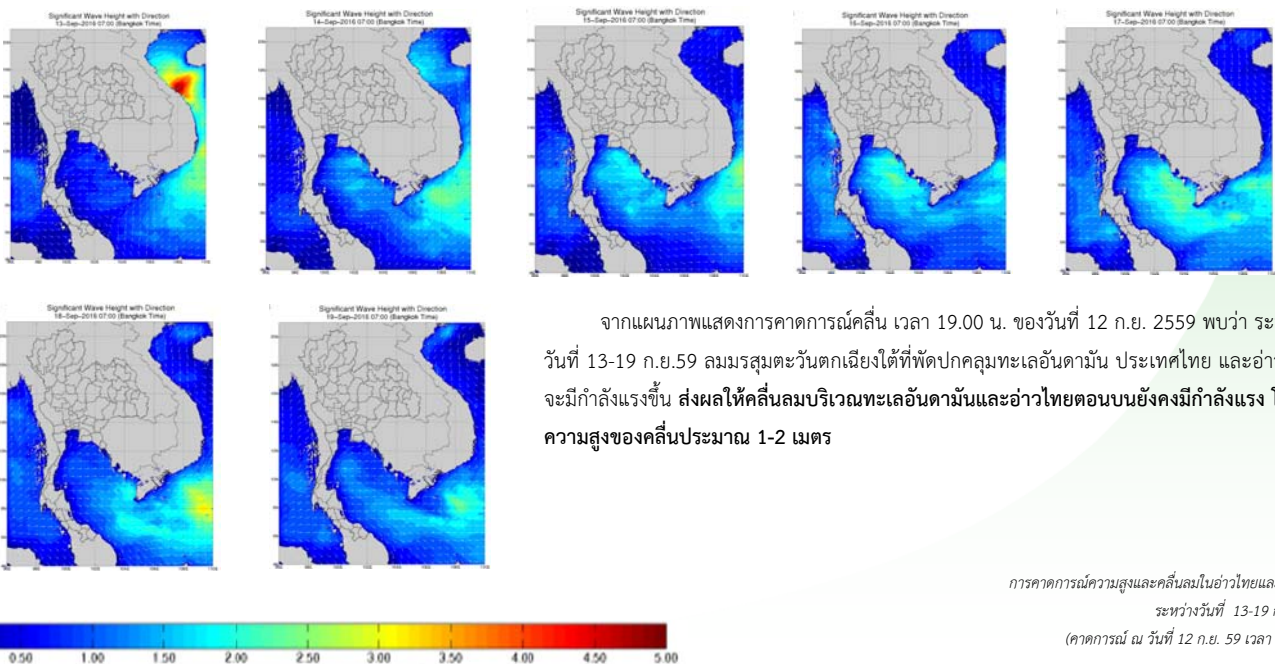


ระดับน้ำประจำวันที่ 14 ก.ย. พ.ศ.2559

น้ำลงเต็มที่	เวลา	0924	ต่ำกว่าระดับทะเลปานกลาง	1.03	เมตร
น้ำขึ้นเต็มที่	เวลา	1720	สูงกว่าระดับทะเลปานกลาง	1.22	เมตร
น้ำลงเต็มที่	เวลา	2336	สูงกว่าระดับทะเลปานกลาง	0.10	เมตร

ที่มา : กรมอุทกศาสตร์ กองทัพเรือ

การคาดการณ์ความสูงและทิศทางคลื่นทะเลบริเวณอ่าวไทยและอันดามัน



จากแผนภาพแสดงการคาดการณ์คลื่น เวลา 19.00 น. ของวันที่ 12 ก.ย. 2559 พบว่า ระหว่างวันที่ 13-19 ก.ย.59 ลมมรสุมตะวันตกเฉียงใต้ที่พัดปกคลุมทะเลอันดามัน ประเทศไทย และอ่าวไทย จะมีกำลังแรงขึ้น ส่งผลให้คลื่นลมบริเวณทะเลอันดามันและอ่าวไทยตอนบนยังคงมีกำลังแรง โดยมีความสูงของคลื่นประมาณ 1-2 เมตร

การคาดการณ์ความสูงและคลื่นลมในอ่าวไทยและอันดามัน
ระหว่างวันที่ 13-19 ก.ย. 2559
(คาดการณ์ ณ วันที่ 12 ก.ย. 59 เวลา 19.00 น.)



จัดทำโดย

สถาบันสารสนเทศทรัพยากรน้ำและการเกษตร (องค์การมหาชน)

กระทรวงวิทยาศาสตร์และเทคโนโลยี

เลขที่ 108 อาคารบางกอกไทยทาวเวอร์ ชั้น 8

ถนนรางน้ำ แขวงถนนพญาไท เขตราชเทวี กรุงเทพฯ 10400

โทรศัพท์ 0-2642-7132 โทรสาร 0-2642-7133

สนใจรายละเอียดเพิ่มเติมดูได้ที่

คลังข้อมูลสภาพน้ำ

<http://www.thaiwater.net>

ติดตามสภาพอากาศและคาดการณ์สภาวะฝน

<http://www.thaiwater.net/web/index.php/weatherinfo.html>