

รายงานข้อมูลน้ำรายสัปดาห์ ครั้งที่ 52/2556

(ระหว่างวันที่ 18-24 ธ.ค.56)

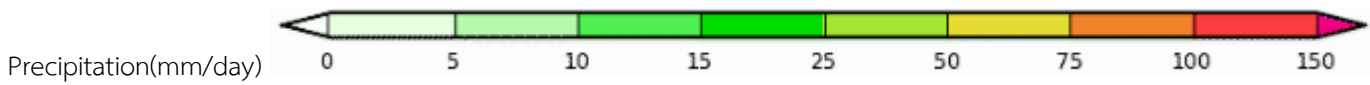
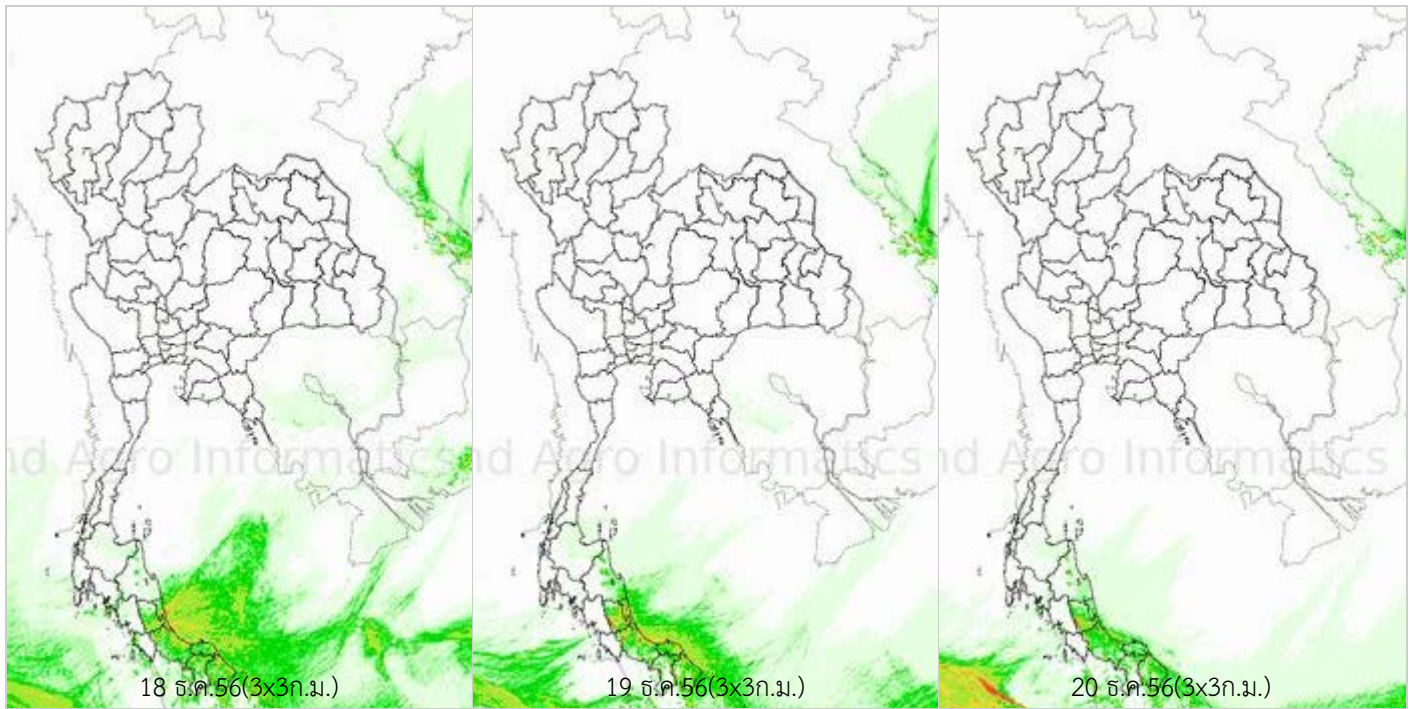
สรุปข้อมูลน้ำรายสัปดาห์

1. สัปดาห์นี้ ในตลอดสัปดาห์บริเวณตอนบนของประเทศอุณหภูมิลดลงฉับพลัน โดยเฉพาะภาคเหนือ และภาคตะวันออกเฉียงเหนือมีอากาศหนาวทั่วไปต่อเนื่อง ภาคตะวันออกและภาคกลาง อากาศเย็นทั่วไป ส่วนภาคใต้มีอากาศหนาวเย็น กับมีฝนตกหนาแน่น บริเวณตอนล่างของภาคในระยะกลางสัปดาห์ สำหรับพื้นที่กทม.และปริมณฑล มีอากาศเย็นทั่วไป กับมีฝนตกเล็กน้อยในวันที่ 16 ธ.ค. จากการตรวจวัดปริมาณฝนสะสมหนึ่งสัปดาห์ของสถานีตรวจอากาศกรมอุตุนิยมวิทยา พบว่า ปริมาณฝนสะสมสูงสุดอยู่ที่สถานีราธิวาส และสงขลาโดยวัดปริมาณฝนได้ 168.6 และ 101.4 มิลลิเมตร ตามลำดับ
2. อุณหภูมิพื้นผิวน้ำทะเลฝั่งอันดามันสูงกว่าฝั่งอ่าวไทยเล็กน้อย โดยฝั่งอันดามันมีอุณหภูมิอยู่ที่ประมาณ 27 - 29 องศาเซลเซียส ส่วนฝั่งอ่าวไทยมีอุณหภูมิอยู่ที่ประมาณ 26 - 28 องศาเซลเซียสตลอดสัปดาห์ ส่วนความสูงของคลื่น ฝั่งอันดามันทะเลมีคลื่นสูงประมาณ 1 เมตร สำหรับฝั่งอ่าวไทยตอนบนทะเลมีคลื่นสูงประมาณ 1 เมตร ส่วนอ่าวไทยตอนล่างทะเลมีคลื่นสูง 1 -2 เมตร
3. รายงานข้อมูลน้ำในเขื่อนจากกรมชลประทาน ณ วันที่ 23 ธ.ค.56 พบว่าในช่วงหนึ่งสัปดาห์ที่ผ่านมาปริมาณน้ำเก็บกักทั้งประเทศ อยู่ที่ 52,239 ล้านลูกบาศก์เมตร ลดลงจากสัปดาห์ที่แล้ว (16 ธ.ค.) 375 ล้านลูกบาศก์เมตร โดยเขื่อนที่มีปริมาณน้ำเกินความจุ ได้แก่ เขื่อนก๊วกคองมา (118%) เขื่อนมูลบน (101%) เขื่อนลำแซะ (110%) และเขื่อนกระเสียว (101%) ด้านเขื่อนภูมิพล และเขื่อนสิริกิติ์ มีปริมาณน้ำกักเก็บ อยู่ที่ 54% และ 62% ตามลำดับ

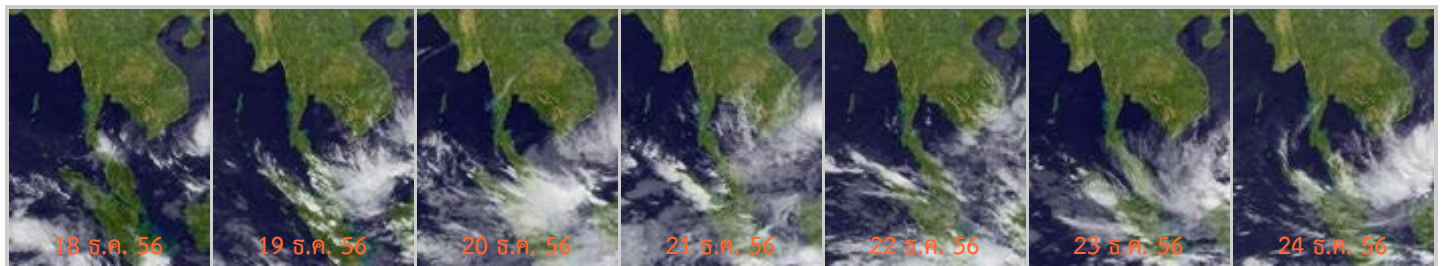
แผนภาพคาดการณ์ปริมาณฝนรายวันล่วงหน้า 7 วัน ความละเอียด 3x3 กิโลเมตร และ 9x9 กิโลเมตร

จากแบบจำลองสภาพอากาศ(WRF Model) คาดการณ์เมื่อวันที่ 18 ธ.ค.56

จากแผนภาพคาดการณ์ปริมาณฝนสะสมรายวันล่วงหน้า 7 วัน ความละเอียด 3x3 กิโลเมตร และ 9x9 กิโลเมตร ในช่วงวันที่ 18-20 ธ.ค. 56 บริเวณตอนบนของประเทศจะมีปริมาณฝนลดลง สำหรับภาคใต้ตอนล่างจะมีฝนเล็กน้อยถึงปานกลาง บริเวณจังหวัดพัทลุง สงขลา ยะลา ปัตตานี และนราธิวาส จากนั้นในช่วงวันที่ 21-23 ธ.ค. 56 จะมีฝนตกเล็กน้อยในภาคใต้ตอนล่างบริเวณจังหวัดสงขลา ปัตตานี ยะลา และนราธิวาส โดยผลลัพธ์ที่ได้จากแบบจำลองมีความสอดคล้องใกล้เคียงกับเหตุการณ์ที่เกิดขึ้นจริง เมื่อเปรียบเทียบกับภาพเรดาร์ตรวจอากาศของกรมอุตุนิยมวิทยา และแผนภาพแสดงปริมาณฝนสะสมของสถาบันวิจัยทหารเรืออเมริกา

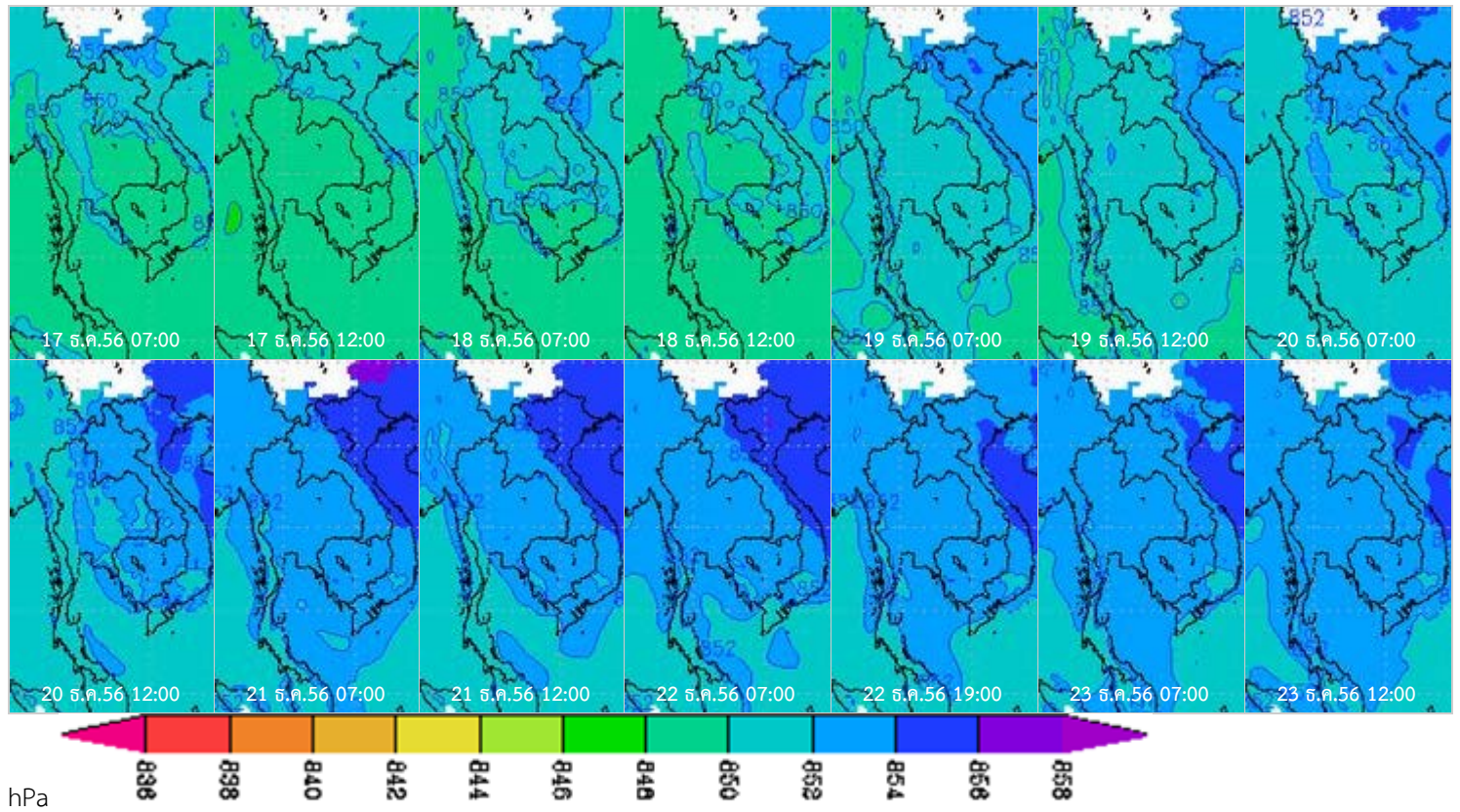


ภาพถ่ายดาวเทียม Goes-9 (18-24 ธ.ค. 56)



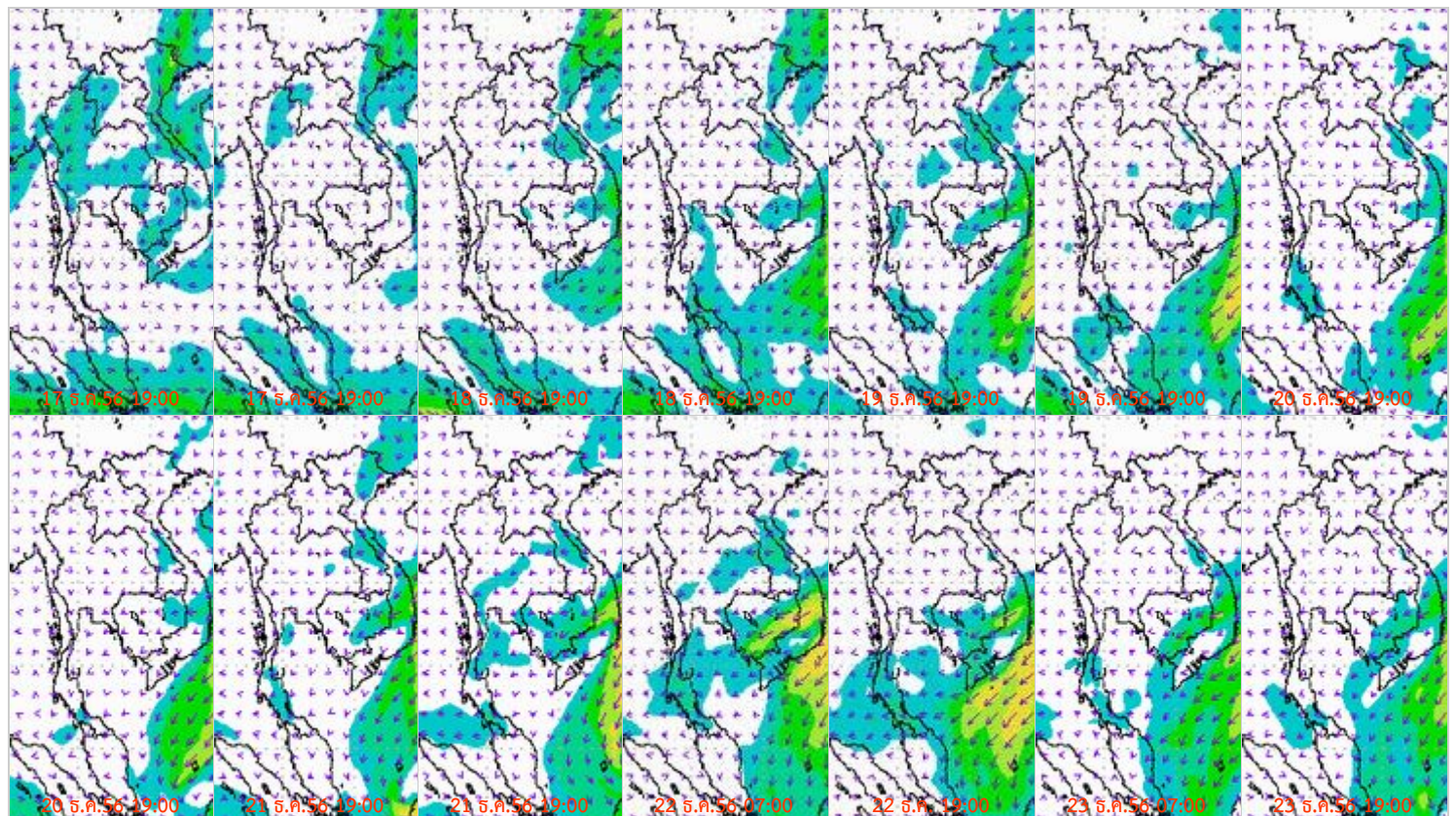
จากภาพถ่ายดาวเทียม Goes-9 พบว่า กลุ่มเมฆปกคลุมหนาแน่นบริเวณภาคใต้ อันเนื่องมาจากมรสุมตะวันออกเฉียงเหนือกำลังค่อนข้างแรง พัดปกคลุมอ่าวไทย และภาคใต้เกือบตลอดสัปดาห์ ส่งผลให้ภาคใต้โดยเฉพาะทางฝั่งตะวันออกของภาค มีฝนตกต่อเนื่องเกือบตลอดสัปดาห์ และมีฝนตกหนักบางพื้นที่

แผนที่อากาศที่ระดับ 1.5 กิโลเมตร เหนือระดับน้ำทะเล จากแบบจำลองสภาพอากาศ WRF



จากภาพแผนที่อากาศที่ระดับ 1.5 กิโลเมตร เหนือระดับน้ำทะเล พบว่า บริเวณความกดอากาศกำลังอ่อนข้างแรงจากประเทศจีน ปกคลุมบริเวณประเทศไทยตอนบนในระยะครึ่งหลังของสัปดาห์ อยู่ที่ 852-854 hPa ส่งผลให้บริเวณตอนบนของประเทศไทยมี อากาศหนาวเย็นขึ้น

แผนที่ความเร็วลมที่ระดับ 1.5 กิโลเมตร เหนือระดับน้ำทะเล จากแบบจำลองสภาพอากาศ WRF

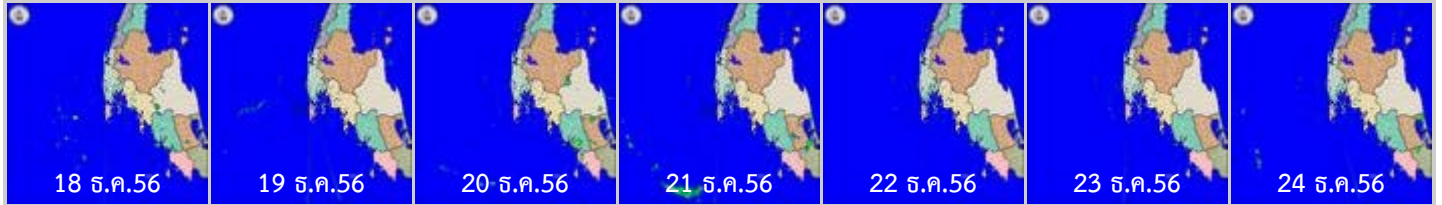




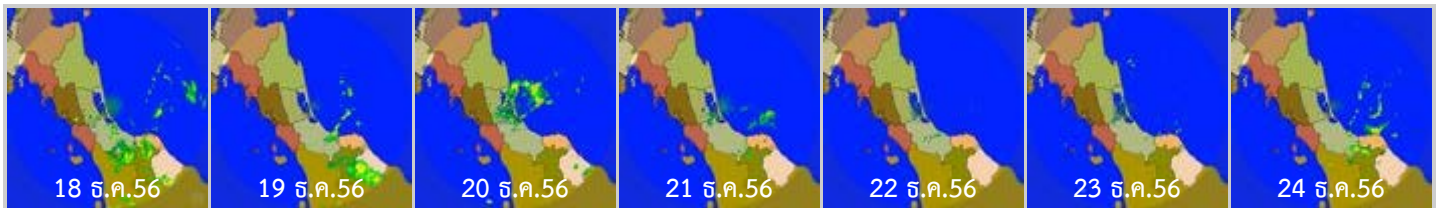
จากภาพแผนที่ความเร็วลมในระดับ 1.5 กิโลเมตร เหนือระดับน้ำทะเล พบว่า มรสุมตะวันออกเฉียงเหนือกำลังอ่อนข้างแรงพัดปกคลุมประเทศไทยในระยะกลางสัปดาห์ โดยมีค่าประมาณอยู่ที่ 20-40 กิโลเมตรต่อชั่วโมง ส่งผลให้ภาคใต้มีฝนหนาแน่น

เครือข่ายภาพเรดาร์กรมอุตุนิยมวิทยา

เรดาร์ภูเก็ต

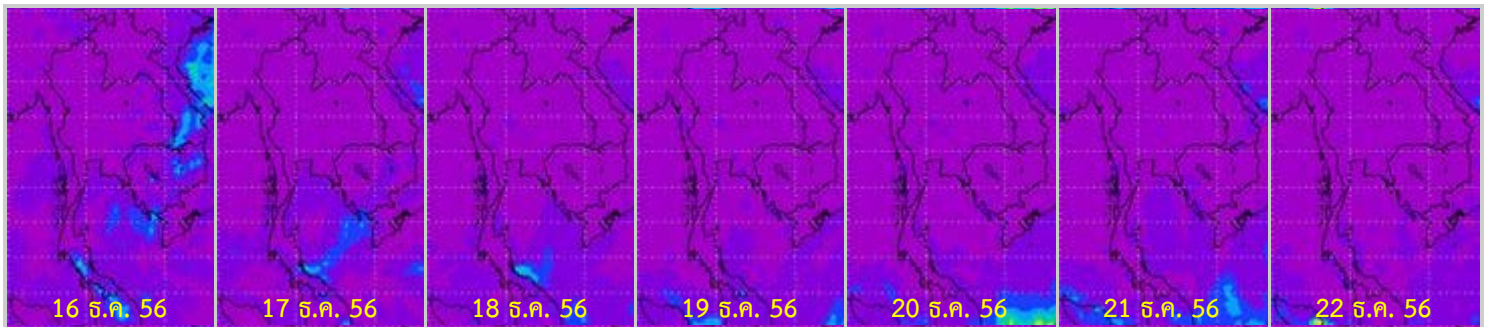


เรดาร์สงขลา

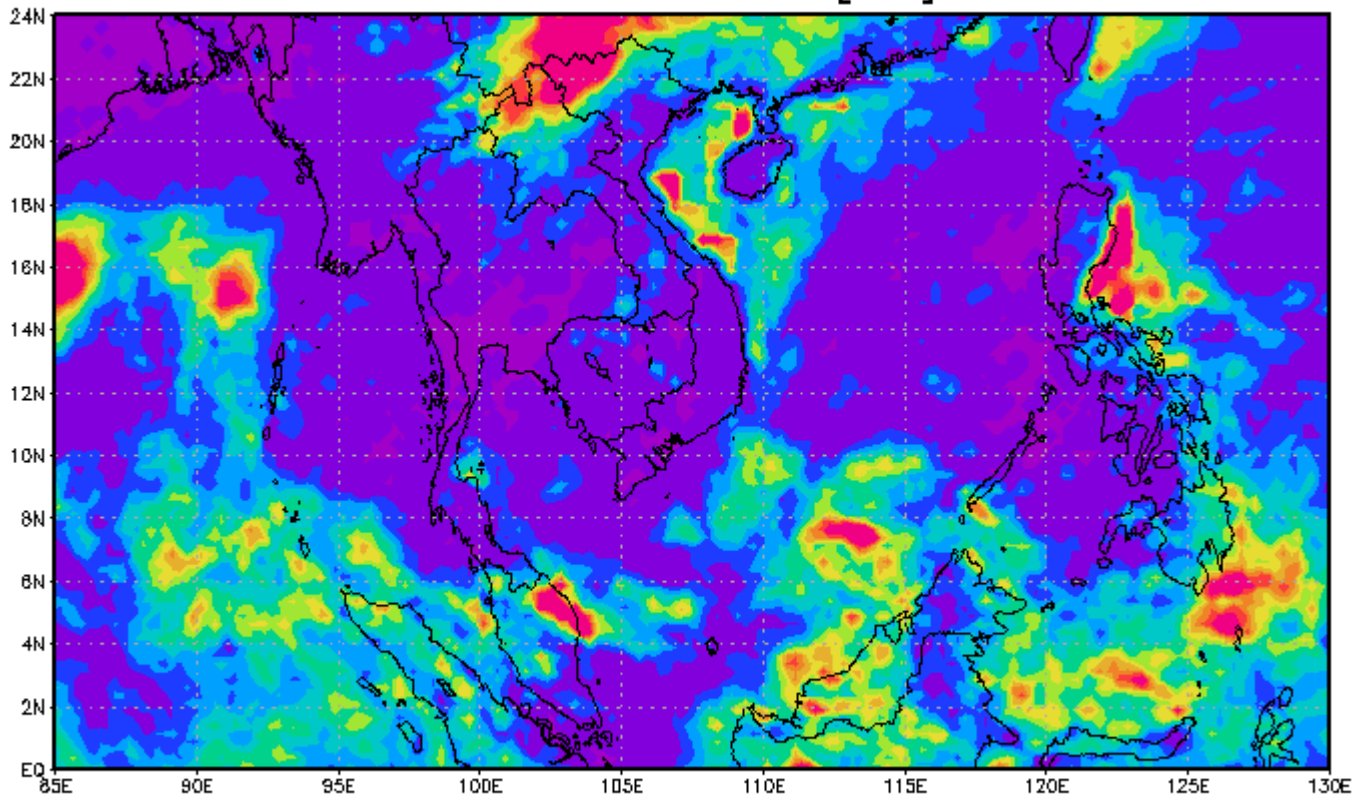


ข้อมูลจากเครือข่ายภาพเรดาร์กรมอุตุนิยมวิทยา พบว่า ภาคเหนือ และภาคตะวันออกเฉียงเหนือมีฝนตกหนัก ในระยะปลายสัปดาห์ ภาคกลาง ภาคตะวันออก มีฝนตกเล็กน้อย ส่วนภาคใต้มีฝนตกเล็กน้อยถึงปานกลาง

แผนภาพแสดงปริมาณฝนสะสมจาก NASA (16-22 ธ.ค. 56)

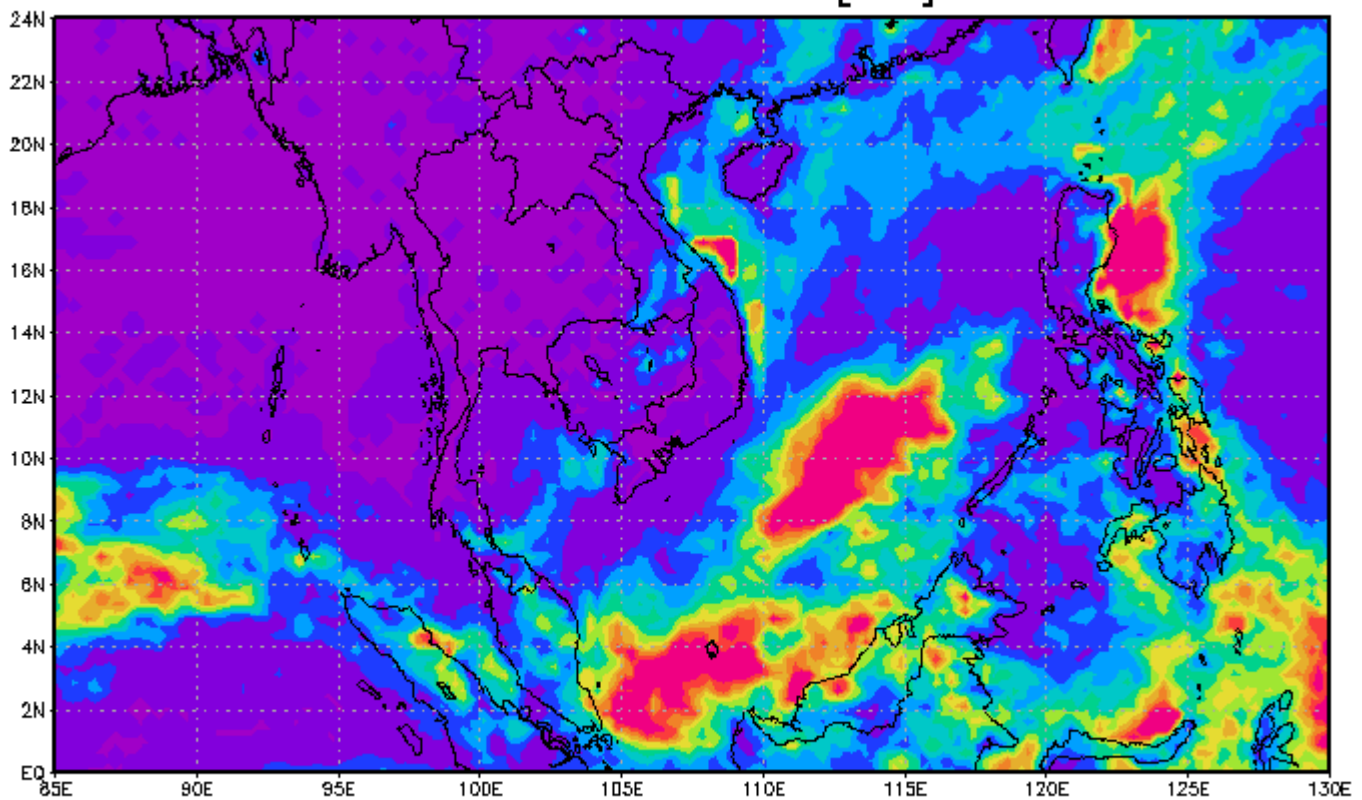


3-hourly TMPA-RT 00Z09Dec2013-00Z16Dec2013
Accumulated Rainfall [mm]



GrADS: OGLA/IGES 0 20 40 60 80 100 120 140 160 180 200 2013-12-17-02:30
Generated by NASA's Giovanni (giovanni.gsfc.nasa.gov)

3-hourly TMPA-RT 00Z16Dec2013-00Z23Dec2013
Accumulated Rainfall [mm]

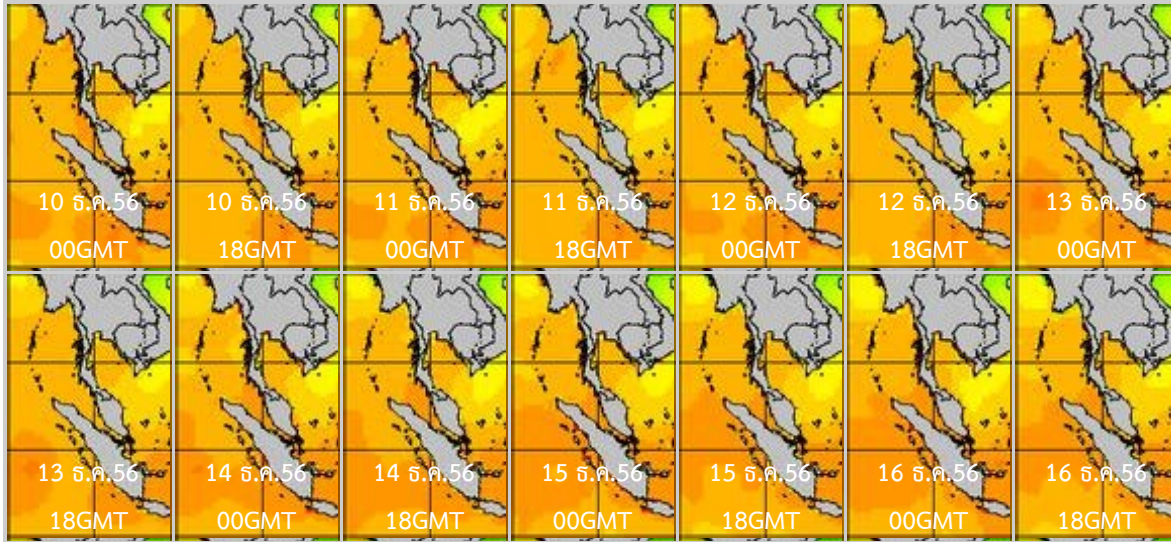


GrADS: OGLA/IGES 0 20 40 60 80 100 120 140 160 180 200 2013-12-24-07:38
Generated by NASA's Giovanni (giovanni.gsfc.nasa.gov)

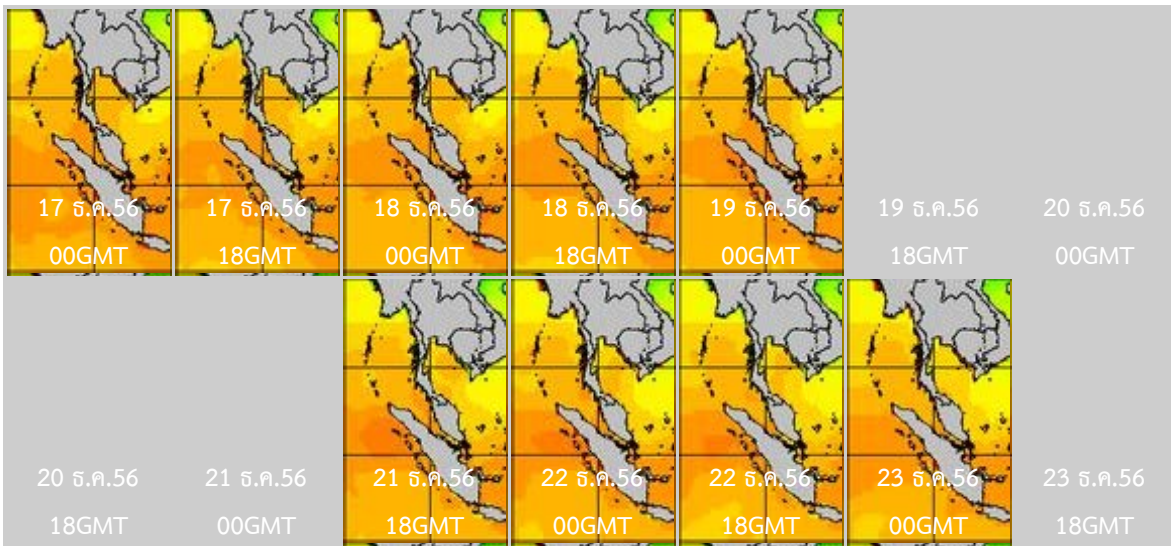
จากแผนภาพแสดงปริมาณฝนสะสมของ NASA พบว่า มีฝนตกหนาแน่นบริเวณภาคใต้ตอนล่าง ตั้งแต่จังหวัดพัทลุงลงไป

แผนภาพแสดงอุณหภูมิพื้นผิวน้ำทะเล(17-23 ธ.ค.56 วันละ 2 ภาพ 06GMT และ 18GMT)

สัปดาห์ก่อนหน้า



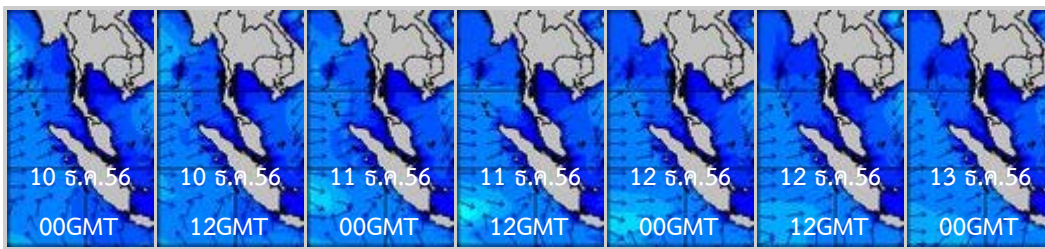
สัปดาห์นี้

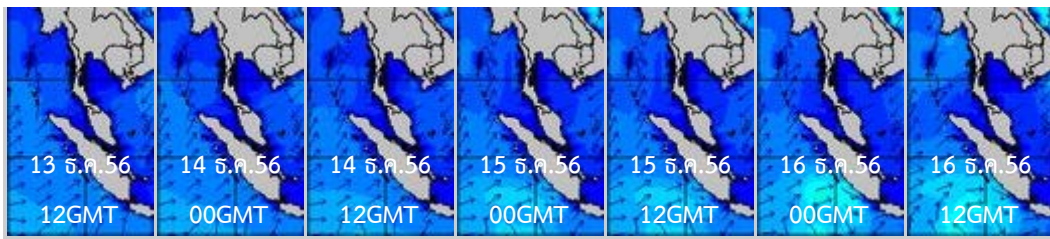


จากแผนภาพแสดงอุณหภูมิพื้นผิวน้ำทะเลฝั่งอันดามันและอ่าวไทย พบว่า อุณหภูมิพื้นผิวน้ำทะเลฝั่งอันดามัน สูงกว่า ฝั่งอ่าวไทย เล็กน้อย โดยฝั่งอันดามันมีอุณหภูมิอยู่ที่ประมาณ 27 -29 องศาเซลเซียส ส่วนฝั่งอ่าวไทยมีอุณหภูมิอยู่ที่ประมาณ 26 -28 องศาเซลเซียสตลอดสัปดาห์

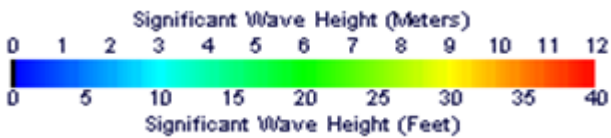
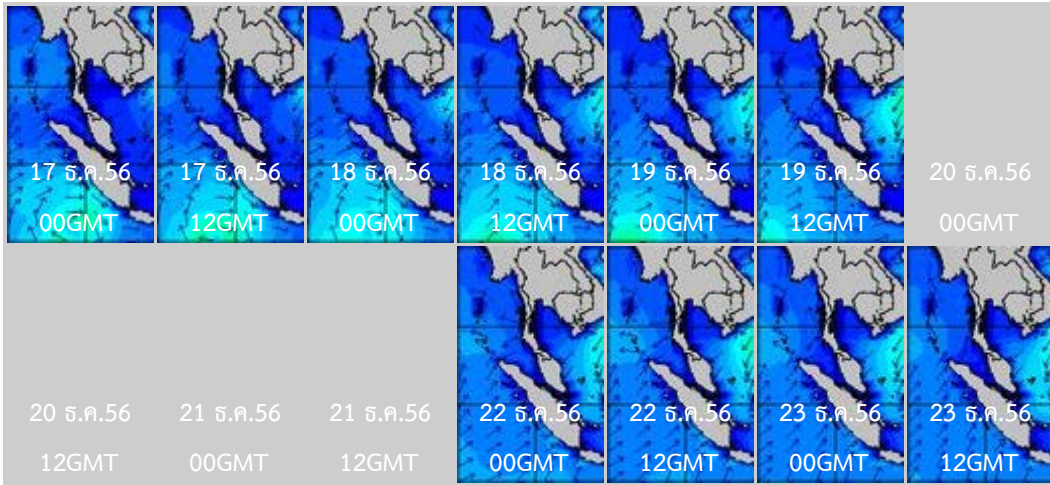
แผนภาพแสดงความสูงของคลื่น (17-23 ธ.ค.56 วันละ 2 ภาพ 00GMT และ 12GMT)

สัปดาห์ก่อนหน้า





สัปดาห์นี้



จากแผนภาพแสดงถึงความสูงของคลื่น พบว่า ฝั่งอันดามันทะเลมีคลื่นสูงประมาณ 1 เมตร สำหรับฝั่งอ่าวไทยตอนบนทะเลมีคลื่นสูงประมาณ 1 เมตร ส่วนอ่าวไทยตอนล่างทะเลมีคลื่นสูง 1 -2 เมตร

ปริมาณฝน

สัปดาห์นี้ ตลอดสัปดาห์ บริเวณตอนบนของประเทศอุณหภูมิตกลงจับปล้น โดยเฉพาะภาคเหนือ และภาคตะวันออกเฉียงเหนือมีอากาศหนาวทั่วไปต่อเนื่อง ภาคตะวันออกและภาคกลาง อากาศเย็นทั่วไป ส่วนภาคใต้มีอากาศหนาวเย็น กับมีฝนตกหนาแน่น บริเวณตอนล่างของภาคในระยะกลางสัปดาห์ สำหรับพื้นที่กทม.และปริมณฑล มีอากาศเย็นทั่วไป กับมีฝนตกเล็กน้อยในวันที่ 16 ธ.ค. จากการตรวจวัดปริมาณฝนสะสมหนึ่งสัปดาห์ของสถานีตรวจอากาศกรมอุตุนิยมวิทยา พบว่า ปริมาณฝนสะสมสูงสุดอยู่ที่สถานีนราธิวาส และสงขลาโดยวัดปริมาณฝนได้ 168.6 และ 101.4 มิลลิเมตร ตามลำดับ

สถานี	ปริมาณฝนสะสมตั้งแต่ต้นปี		เพิ่มขึ้น
	16/12/56	22/12/56	
นราธิวาส	2,705.2	2,873.8	168.6
สงขลา	2,678.2	2,779.6	101.4

หมายเหตุ *ปริมาณฝนสะสมตั้งแต่ต้นปี ณ วันที่ 1 ธ.ค. 56 และสนใจปริมาณฝนสะสมย้อนหลัง 7 วัน เพิ่มขึ้นมากกว่า 80 มม.ขึ้นไป (สีเหลือง มากกว่า 100 มม. แต่ไม่เกิน 200 มม. ,สีส้ม มากกว่า 200 มม.แต่ไม่เกิน 300 มม. ,สีแดง ฝนมากกว่า 300 มม.ขึ้นไป)

ปริมาณน้ำในอ่างเก็บน้ำ

รายงานข้อมูลน้ำในเขื่อนจากกรมชลประทาน ณ วันที่ 23 ธ.ค.56 พบว่าในช่วงหนึ่งสัปดาห์ที่ผ่านมาปริมาณน้ำเก็บกักทั้งประเทศ อยู่ที่ 52,239 ล้านลูกบาศก์เมตร ลดลงจากสัปดาห์ที่แล้ว (16 ธ.ค.) 375 ล้านลูกบาศก์เมตร โดยเขื่อนที่มีปริมาณน้ำเกินความจุ ได้แก่ เขื่อนก๊วกคองมา (118%) เขื่อนมูลบน (101%) เขื่อนลำแซะ (110%) และเขื่อนกระเสียว (101%) ด้านเขื่อนภูมิพล และเขื่อนสิริกิติ์ มีปริมาณน้ำกักเก็บ อยู่ที่ 54% และ 62% ตามลำดับ

อ่างเก็บน้ำ	2013-12-16		2013-12-23		เพิ่มขึ้น/ลดลง	
	ปริมาณน้ำ (ล้าน ลบ.ม.)	% เทียบกับ รนก.	ปริมาณน้ำ (ล้าน ลบ.ม.)	% เทียบกับ รนก.	ปริมาณน้ำ (ล้าน ลบ.ม.)	% เทียบกับ รนก.
ภาคเหนือ						
ภูมิพล (2)	7,354	55	7,303	54	-51	-0.38
สิริกิติ์ (2)	5,915	62	5,852	62	-63	-0.66
แม่งัด	250	94	255	96	5	1.89
ก๊วกลม	101	95	101	95	0	0.00
แม่กวาง	132	50	133	51	1	0.38
ก๊วกคองมา	201	118	200	118	-1	-0.59
แควน้อย	658	70	619	66	-39	-4.15
รวมภาคเหนือ	14,611	78	14,463	77	-148	-0.50
ภาคตะวันออกเฉียงเหนือ						
ลำปาว	984	50	967	49	-17	-0.86
ลำตะคอง	304	97	300	96	-4	-1.27
ลำพระเพลิง	108	98	107	97	-1	-0.91
น้ำอูน	351	68	342	66	-9	-1.73
อุบลรัตน์ (2)	1,879	77	1,820	75	-59	-2.43
สิรินธร (2)	1,718	87	1,742	89	24	1.22
จุฬาภรณ์ (2)	141	86	140	85	-1	-0.61
ห้วยหลวง	87	64	86	64	-1	-0.74
ลำน้ำรอง	119	98	118	98	-1	-0.83
มูลบน	142	101	142	101	0	0.00
น้ำพุง (2)	79	48	79	48	0	0.00
ลำแซะ	302	110	302	110	0	0.00
รวมภาคตะวันออกเฉียงเหนือ	6,214	82	6,145	81	-69	-0.68

ภาคกลาง						
ป่าสักฯ	869	91	825	86	-44	-4.58
กระเสียว	242	101	242	101	0	0.00
ทับเสลา	87	54	76	48	-11	-6.88
รวมภาคกลาง	1,198	82	1,143	78	-55	-3.82
ภาคตะวันตก						
ศรีนครินทร์ (2)	15,419	87	15,381	87	-38	-0.21
วชิราลงกรณ์ (2)	7,340	83	7,284	82	-56	-0.63
รวมภาคตะวันตก	22,759	85	22,665	84	-94	-0.42
ภาคตะวันออก						
บางพระ	83	71	82	70	-1	-0.85
หนองปลาไหล	163	100	161	98	-2	-1.22
คลองสียัด	389	93	367	87	-22	-5.24
ขุนด่านปราการชล	192	86	184	82	-8	-3.57
ประแสร์	236	95	235	95	-1	-0.40
รวมภาคตะวันออก	1,063	89	1,029	87	-34	-2.26
ภาคใต้						
แก่งกระจาน	682	96	678	95	-4	-0.56
ปราณบุรี	340	98	341	98	1	0.29
รัชชประภา (2)	4,783	85	4,777	85	-6	-0.11
บางยาง (2)	964	66	998	69	34	2.34
รวมภาคใต้	6,769	86	6,794	87	25	0.49
รวมทั้งประเทศ	52,614	83	52,239	82	-375	-1.01