

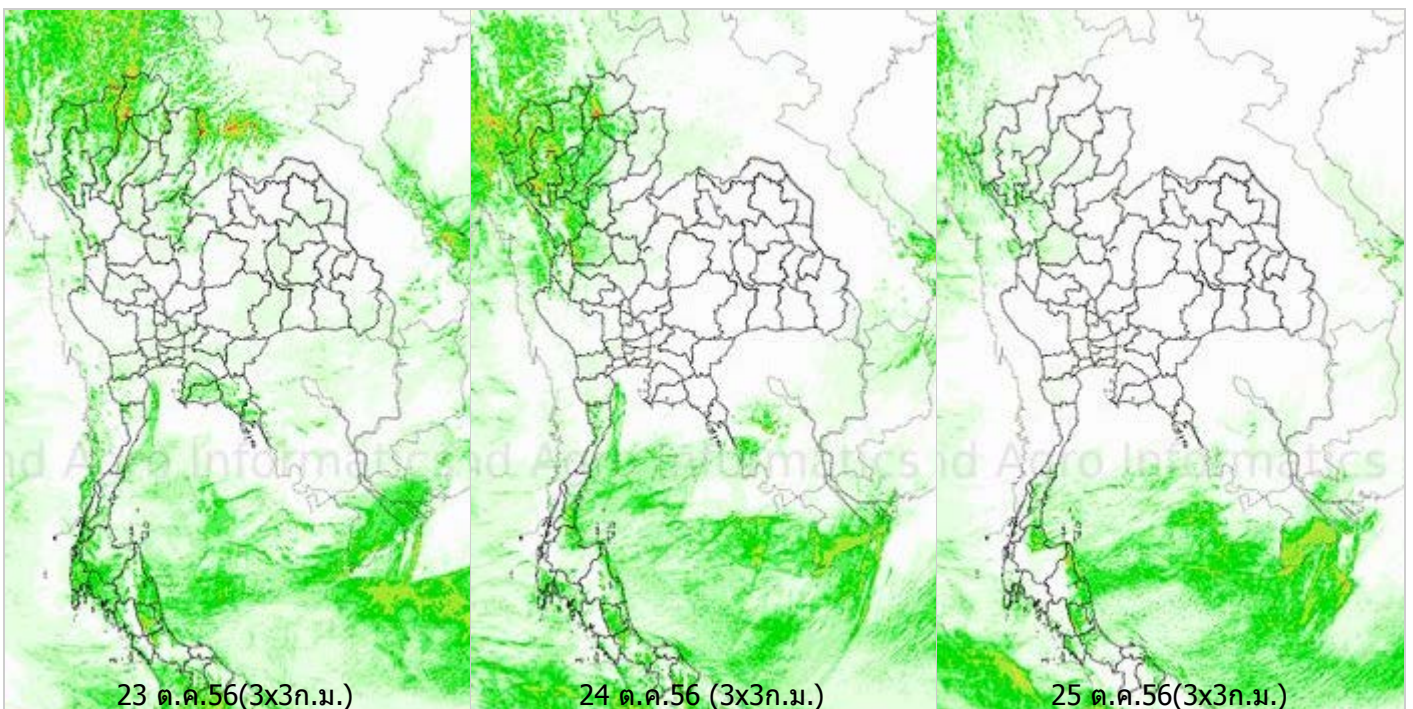
รายงานข้อมูลน้ำรายสัปดาห์ ครั้งที่ 44/2556 (ระหว่างวันที่ 23-29 ต.ค.56)

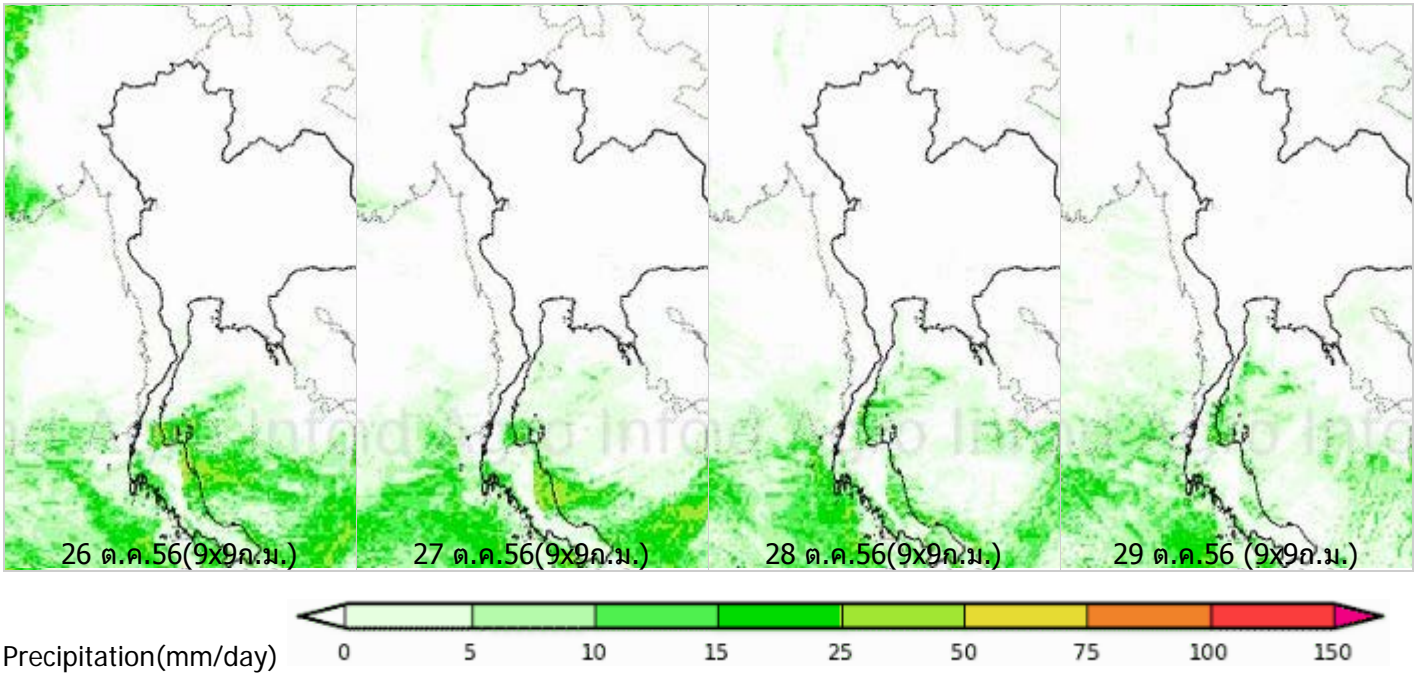
สรุปข้อมูลน้ำรายสัปดาห์

1. สัปดาห์นี้บริเวณตอนบนของประเทศ มีอากาศเย็นเกือบทั่วไป ในช่วงกลางสัปดาห์ภาคเหนือมีฝนตกทั่วไป กับมีฝนหนักบางพื้นที่ ภาคตะวันออกเฉียงเหนือมีฝนเล็กน้อย กับมีฝนทั่วไป ภาคกลาง ภาคตะวันออก มีฝนเป็นแห่งๆ กับมีฝนหนักบางพื้นที่ สำหรับภาคใต้มีฝนกระจายถึงเกือบทั่วไป กับมีฝนหนักบางพื้นที่ โดยเฉพาะบริเวณตอนล่างของภาค จากการตรวจวัดปริมาณฝนสะสมหนึ่งสัปดาห์ของสถานีตรวจอากาศกรมอุตุนิยมวิทยา พบว่าปริมาณฝนสะสมสูงสุดอยู่ที่สถานีสงขลา คอหงษ์สภ. และยะลาสภ. โดยวัดปริมาณฝนได้ 293.6 185.2 และ 162.0 มิลลิเมตร ตามลำดับ
2. อุณหภูมิพื้นผิวน้ำทะเลฝั่งอ่าวไทยใกล้เคียงกับฝั่งอันดามัน โดยมีอุณหภูมิอยู่ที่ประมาณ 27 - 29 องศาเซลเซียส ส่วนความสูงของ ฝั่งอันดามันทะเลมีคลื่นสูง 1 - 2 เมตร สำหรับฝั่งอ่าวไทยใกล้ฝั่งทะเลมีคลื่นสูงประมาณ 1 เมตร ส่วนห่างฝั่งทะเลมีคลื่นสูงประมาณ 2 เมตร
3. รายงานข้อมูลน้ำในเขื่อนจากกรมชลประทาน ณ วันที่ 28 ต.ค.56 พบว่าในช่วงหนึ่งสัปดาห์ที่ผ่านมาปริมาณน้ำเก็บกักทั้งประเทศ อยู่ที่ 52,930 ล้านลูกบาศก์เมตร เพิ่มขึ้นจากสัปดาห์ที่แล้ว (21 ต.ค.) 634 ล้านลูกบาศก์เมตร โดยเขื่อนที่มีปริมาณน้ำเกินความจุ ได้แก่ เขื่อนกัวคองมา (108%) เขื่อนลำแชะ (111%) เขื่อนประแสร์ (105%) เขื่อนลำพระเพลิง(102%) เขื่อนลำนางรอง (102%) เขื่อนมูลบน (107%) เขื่อนหนองปลาไหล (103%) และคลองสิียด (103%) ด้านเขื่อนภูมิพลและเขื่อนสิริกิติ์ มีปริมาณน้ำกักเก็บ อยู่ที่ 52% และ 62% ตามลำดับ

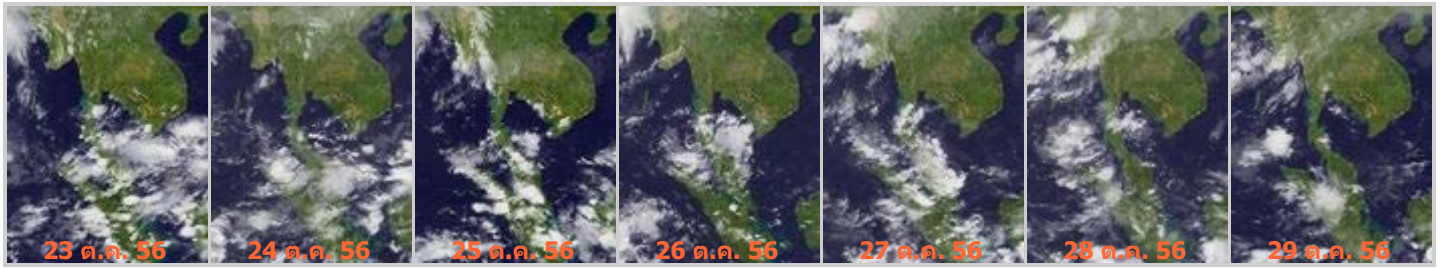
แผนภาพคาดการณ์ปริมาณฝนรายวันล่วงหน้า 7 วัน ความละเอียด 3x3 กิโลเมตร และ 9x9 จากแบบจำลองสภาพอากาศ(WRF Model) คาดการณ์เมื่อวันที่ 23 ต.ค. 56

จากแผนภาพคาดการณ์ปริมาณฝนสะสมรายวันล่วงหน้า 7 วัน ความละเอียด 3x3 กิโลเมตร และ 9x9 กิโลเมตร ช่วงวันที่ 23-25 ต.ค. 56 ในช่วงวันที่ 23-24 ต.ค. จะมีฝนหนาแน่นในภาคเหนือและภาคใต้ และในวันที่ 25 ต.ค. ภาคเหนือจะมีฝนลดลง ส่วนภาคใต้จะมีส่วนมากด้านตะวันออกของภาค จากนั้นช่วงวันที่ 26-28 ต.ค.56 จะมีฝนตกในภาคใต้ตั้งแต่จังหวัดชุมพรลงไป ตลอดช่วง โดยผลลัพธ์ที่ได้จากแบบจำลองมีความสอดคล้องใกล้เคียงกับเหตุการณ์ที่เกิดขึ้นจริง เมื่อเปรียบเทียบกับภาพเรดาร์ตรวจอากาศของกรมอุตุนิยมวิทยา และแผนภาพแสดงปริมาณฝนสะสมของสถาบันวิจัยทหารเรืออเมริกา



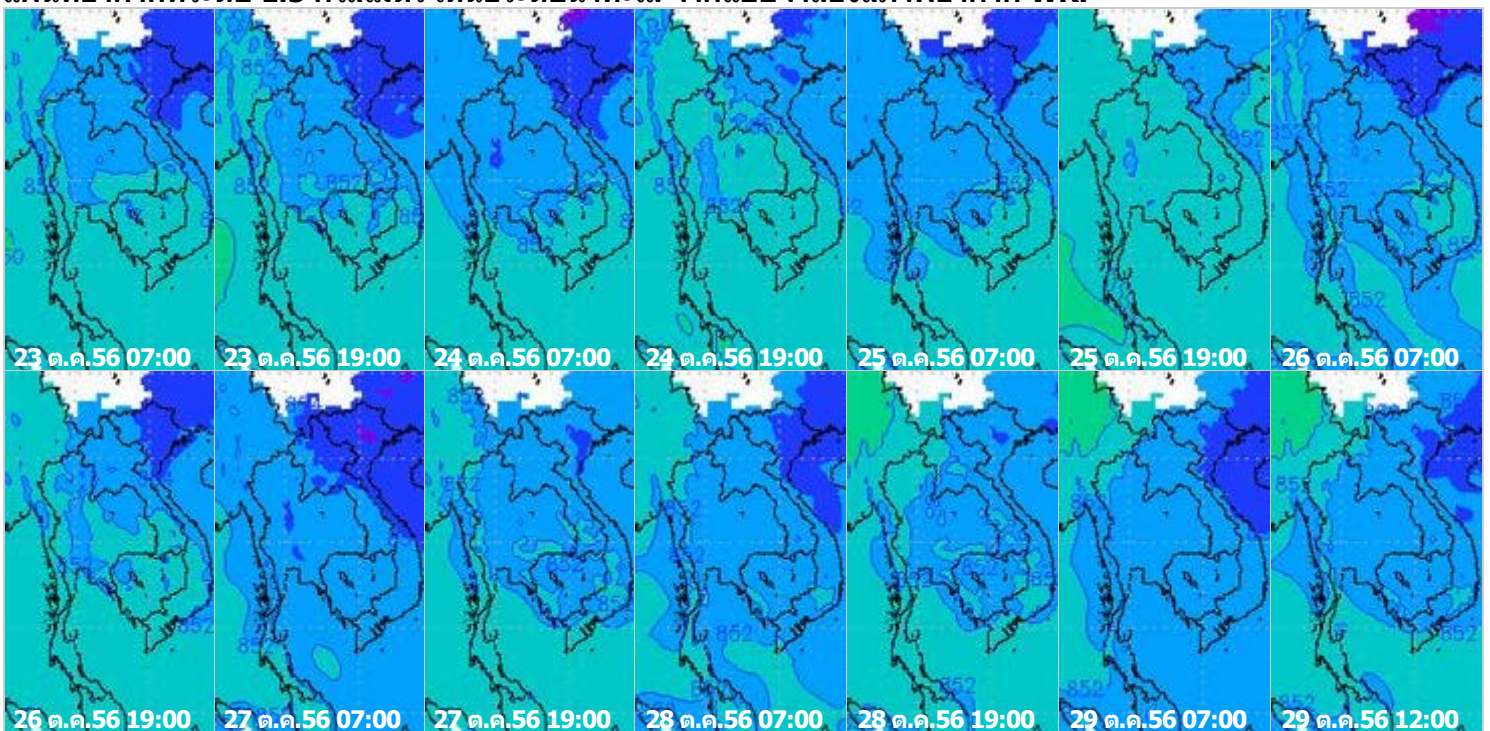


ภาพถ่ายดาวเทียม Goes-9 (23-29 ต.ค. 56)



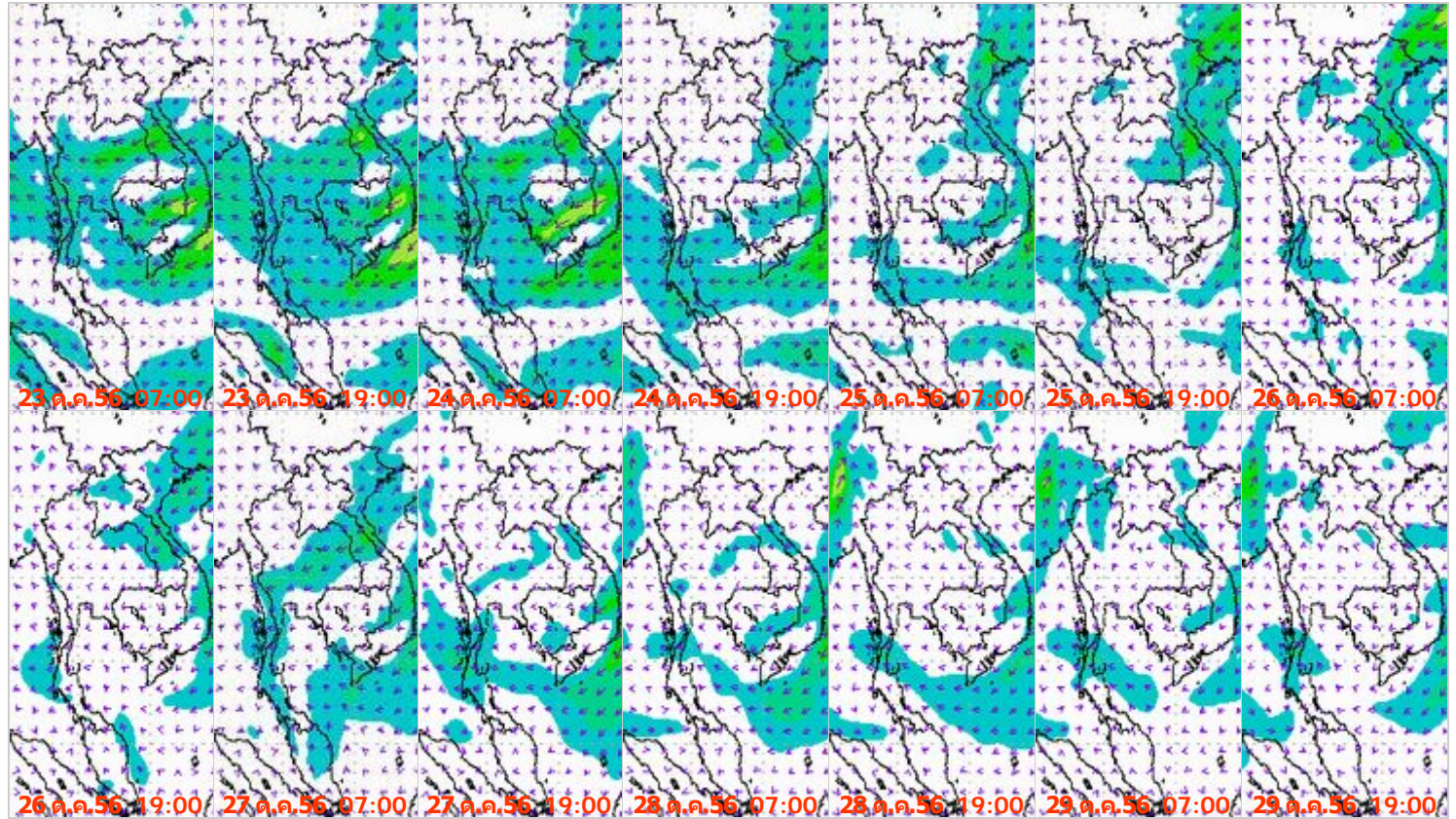
จากภาพถ่ายดาวเทียม Goes-9 พบว่า กลุ่มเมฆปกคลุมหนาแน่นบริเวณภาคใต้ตลอดช่วง ส่งผลให้บริเวณภาคใต้มีฝนตกชุกหนาแน่น โดยมีฝนตกหนักในบางพื้นที่

แผนที่อากาศที่ระดับ 1.5 กิโลเมตร เหนือระดับน้ำทะเล จากแบบจำลองสภาพอากาศ WRF





จากภาพแผนที่อากาศที่ระดับ 1.5 กิโลเมตร เหนือระดับน้ำทะเล พบว่า บริเวณความกดอากาศสูงจากประเทศจีนแผลงมาปกคลุมบริเวณประเทศไทยตอนบนในช่วงต้นสัปดาห์ ต่อจากนั้นบริเวณความกดอากาศสูงกำลังอ่อนข้างแรงจากประเทศจีนอีกระลอกหนึ่งแผ่เสริมลงมาปกคลุมบริเวณดังกล่าว ประกอบกับมีคลื่นกระแสลมตะวันตกเคลื่อนเข้าปกคลุมภาคเหนือในช่วงต้นสัปดาห์ และมีหย่อมความกดอากาศต่ำปกคลุมบริเวณชายฝั่งประเทศมาเลเซียและช่องแคบมะละกาเกือบตลอดสัปดาห์ โดยมีค่าอยู่ระหว่าง 850-852hPa ทำให้ภาคใต้มีฝนตกหนาแน่นตลอดสัปดาห์

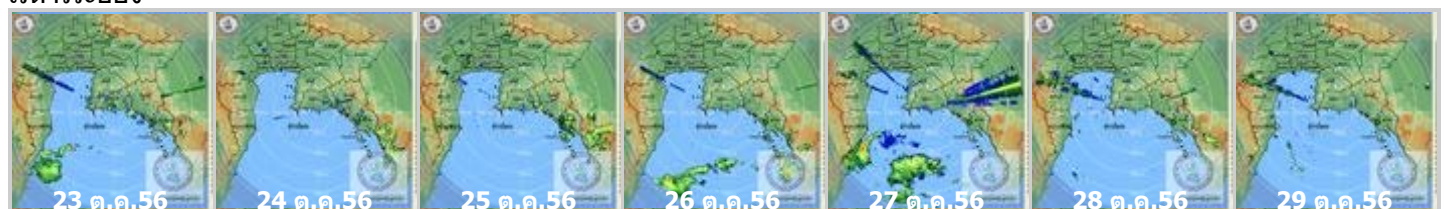


จากภาพแผนที่ความเร็วลมในระดับ 1.5 กิโลเมตร เหนือระดับน้ำทะเล พบว่า คลื่นกระแสลมตะวันตกเคลื่อนเข้าปกคลุมภาคเหนือในช่วงต้นสัปดาห์ อยู่ที่ 20-40 กิโลเมตรต่อชั่วโมง ทำให้ฝนลดลงในภาคตะวันออกเฉียงเหนือ ภาคกลางและภาคตะวันออก

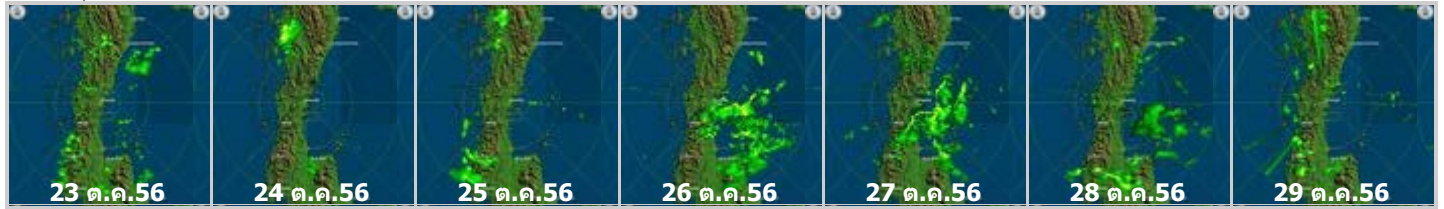
**เครือข่ายภาพเรดาร์กรมอุตุนิยมวิทยา
เรดาร์พิษณุโลก**



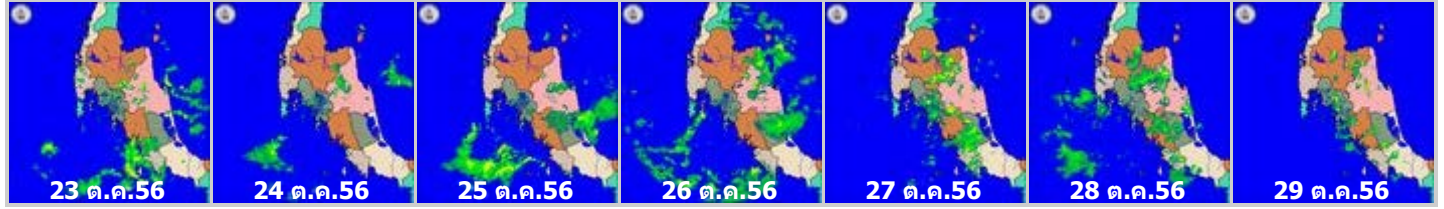
เรดาร์ระยอง



เรดาร์ซุมพร

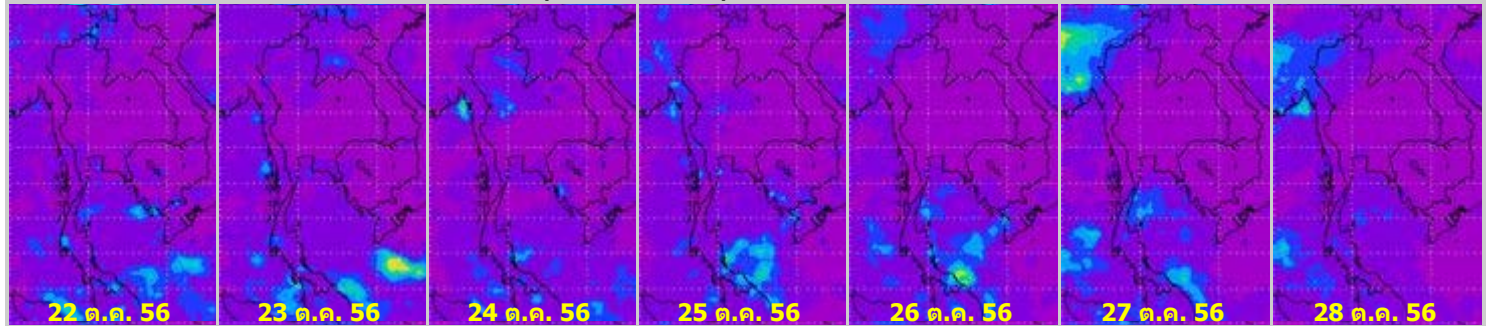


เรดาร์กระบี่

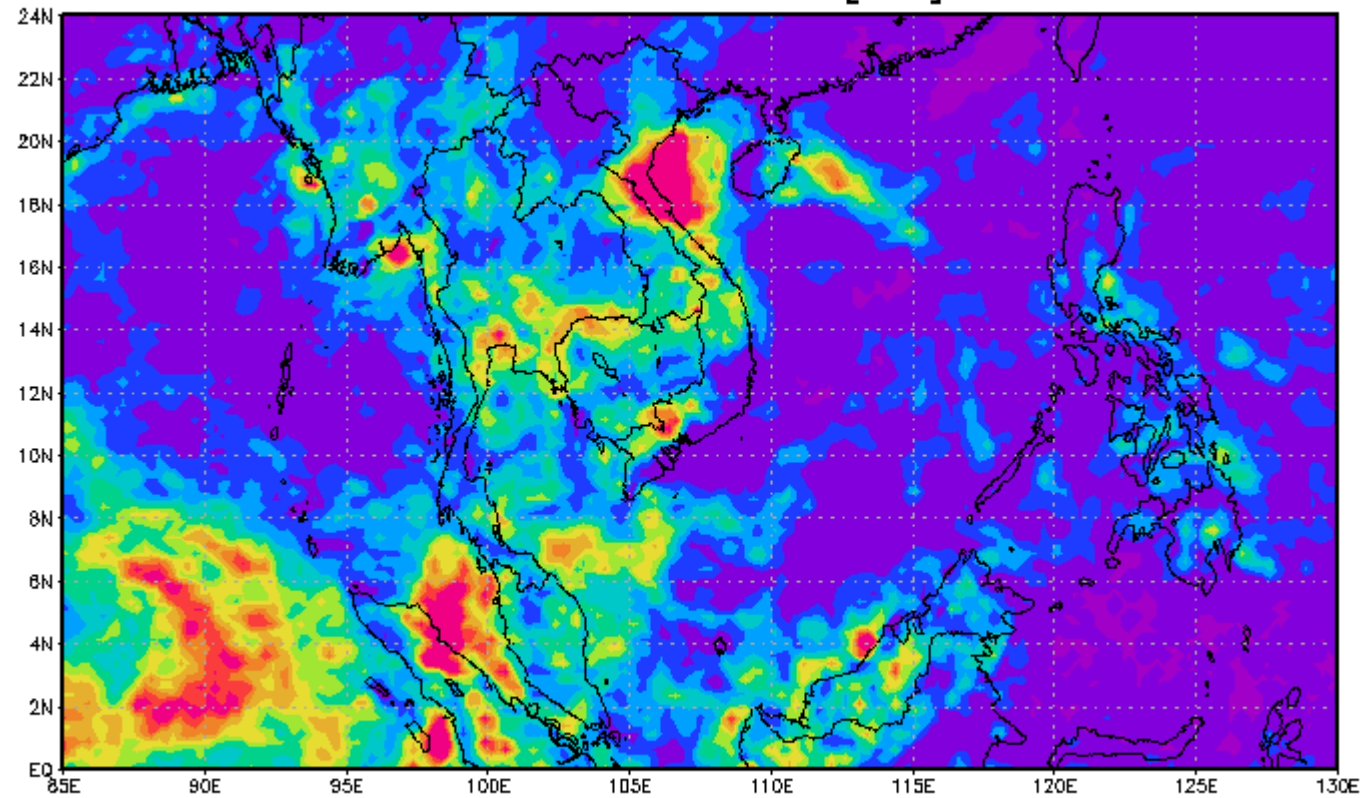


ข้อมูลจากเครือข่ายภาพเรดาร์กรมอุตุนิยมวิทยา พบว่า ภาคเหนือมีฝนตกในช่วงต้นสัปดาห์ จากนั้นฝนลดลง ส่วนภาคใต้มีฝนหนาแน่นเกือบตลอดสัปดาห์

แผนภาพแสดงปริมาณฝนสะสมจาก NASA (22-28 ต.ค. 56)



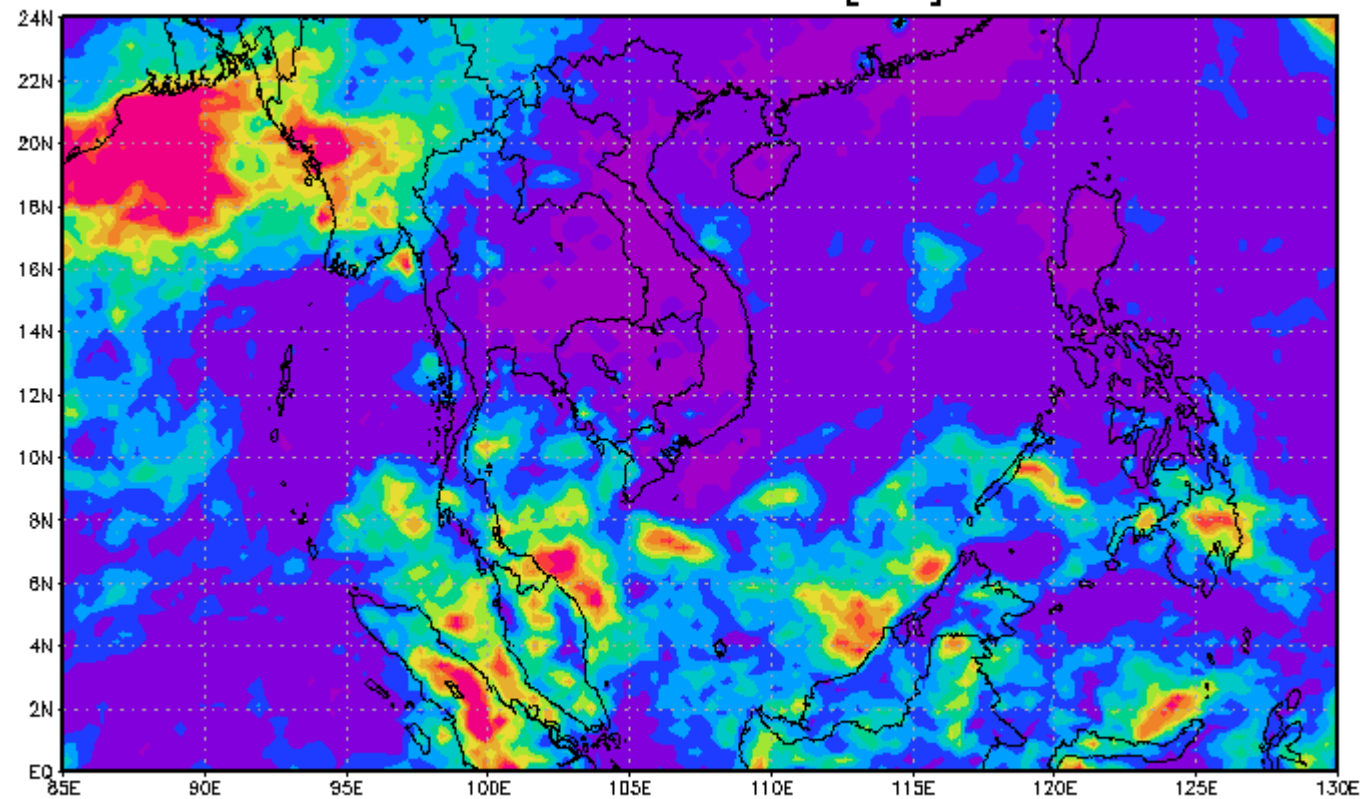
3-hourly TMPA-RT 00Z15Oct2013-00Z22Oct2013
Accumulated Rainfall [mm]



GrADS: GOLA/IGES 0 20 40 60 80 100 120 140 160 180 200 2013-10-22-10:24

Generated by NASA's Giovanni (giovanni.gsfc.nasa.gov)

3-hourly TMPA-RT 00Z22Oct2013-00Z29Oct2013
Accumulated Rainfall [mm]



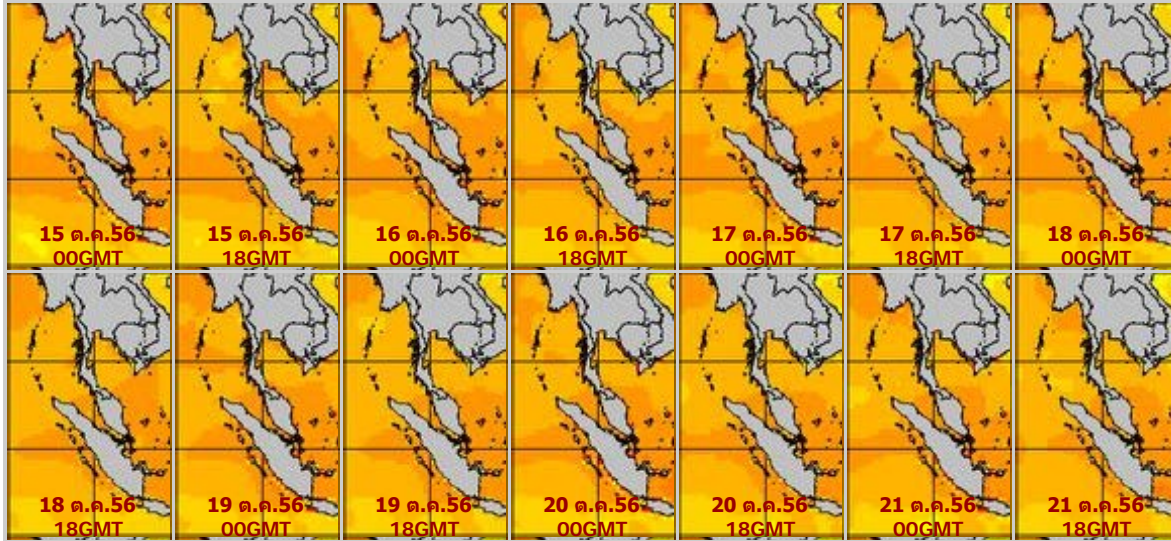
GrADS: GOLA/IGES 0 20 40 60 80 100 120 140 160 180 200 2013-10-30-01:43

Generated by NASA's Giovanni (giovanni.gsfc.nasa.gov)

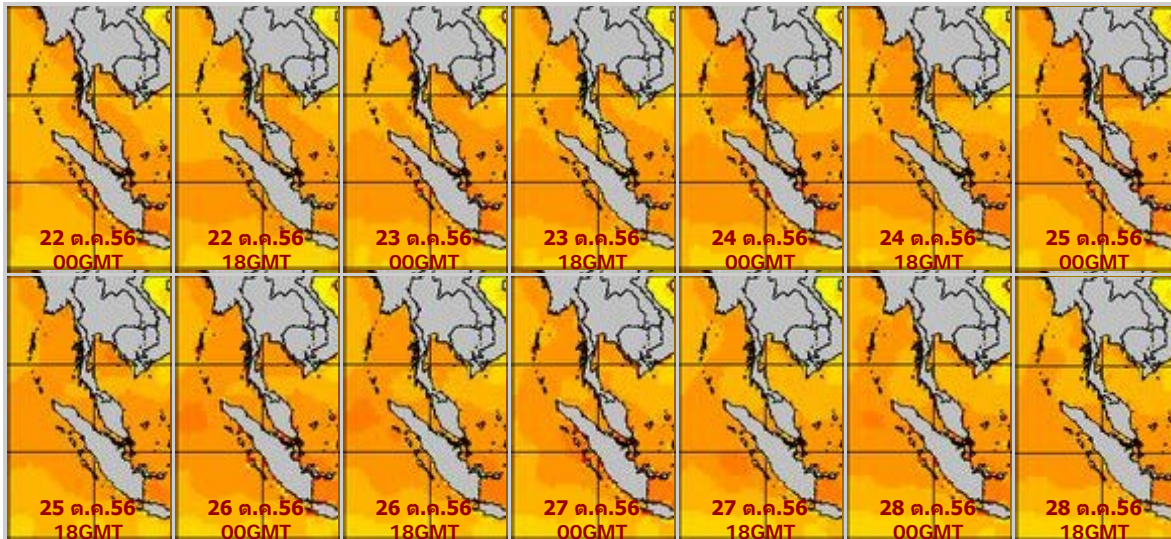
จากแผนภาพแสดงปริมาณฝนสะสมของ NASA พบว่า มีปริมาณฝนสะสมมากในภาคใต้

โดยเฉพาะอย่างยิ่งบริเวณจังหวัดพังงา พัทลุง บัตตานี ยะลา และนราธิวาส

**แผนภาพแสดงอุณหภูมิพื้นผิวน้ำทะเล(22-28 ต.ค.56 วันละ 2 ภาพ 06GMT และ 18GMT)
สัปดาห์ก่อนหน้า**

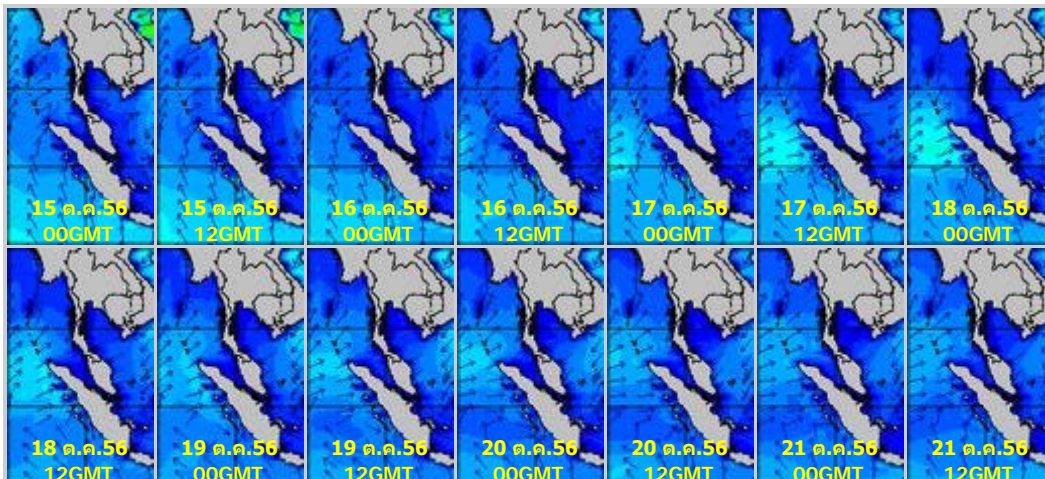


สัปดาห์นี้

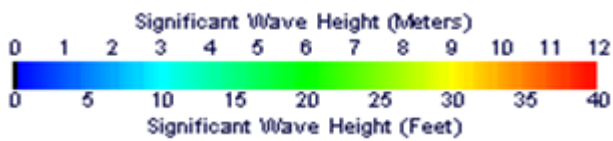
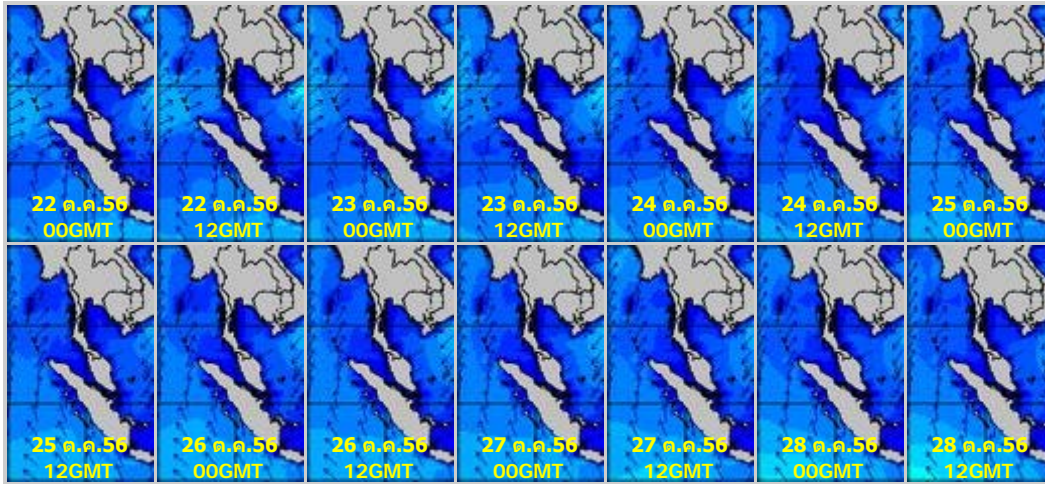


จากแผนภาพแสดงอุณหภูมิพื้นผิวน้ำทะเลฝั่งอันดามันและอ่าวไทย พบว่า อุณหภูมิพื้นผิวน้ำทะเลฝั่งอ่าวไทยใกล้เคียงกับฝั่งอันดามัน โดยมีอุณหภูมิอยู่ที่ประมาณ 27 - 29 องศาเซลเซียส ตลอดสัปดาห์

**แผนภาพแสดงความสูงของคลื่น (22-28 ต.ค.56 วันละ 2 ภาพ 00GMT และ 12GMT)
สัปดาห์ก่อนหน้า**



สัปดาห์นี้



แผนภาพแสดงความสูงของคลื่น พบว่า ฝั่งอันดามันทะเลมีคลื่นสูง 1 - 2 เมตร สำหรับฝั่งอ่าวไทยใกล้ฝั่งทะเลมีคลื่นสูงประมาณ 1 เมตร ส่วนห่างฝั่งทะเลมีคลื่นสูงประมาณ 2 เมตร

ปริมาณฝน

สัปดาห์นี้บริเวณตอนบนของประเทศ มีอากาศเย็นเกือบทั่วไป ในช่วงกลางสัปดาห์ภาคเหนือมีฝนตกทั่วไปกับมีฝนหนักบางพื้นที่ ภาคตะวันออกเฉียงเหนือมีฝนเล็กน้อย กับมีฝนทั่วไป ภาคกลาง ภาคตะวันออก มีฝนเป็นแห่งๆ กับมีฝนหนักบางพื้นที่ สำหรับภาคใต้มีฝนกระจายถึงเกือบทั่วไป กับมีฝนหนักบางพื้นที่ โดยเฉพาะบริเวณตอนล่างของภาคจากการตรวจวัดปริมาณฝนสะสมหนึ่งสัปดาห์ของสถานีตรวจอากาศกรมอุตุนิยมวิทยา พบว่าปริมาณฝนสะสมสูงสุดอยู่ที่สถานีสงขลา คอหงษ์สภ. และยะลาสภ. โดยวัดปริมาณฝนได้ 293.6 185.2 และ 162.0 มิลลิเมตร ตามลำดับ

สถานี	ปริมาณฝนสะสมตั้งแต่ต้นปี		เพิ่มขึ้น
	21/10/56	28/10/56	
สงขลา	1,150.0	1,443.6	293.6
คอหงษ์ สภ.	1,338.4	1,523.6	185.2
ยะลา สภ.	1,777.4	1,939.4	162.0
นราธิวาส	1,566.9	1,720.3	153.4
ภูเก็ต (ศูนย์ฯ)	2,500.1	2,652.9	152.8
ชุมพร	1,280.7	1,427.7	147.0
ภูเก็ต	2,173.8	2,315.2	141.4
ตะกั่วป่า	4,496.9	4,633.0	136.1
เกาะสมุย	947.2	1,074.1	126.9
พัทลุง สภ.	1,069.5	1,194.0	124.5
เพชรบุรี	779.8	900.5	120.7
ตาก	998.4	1,112.5	114.1
สวี สภ.	1,295.2	1,404.4	109.2
กระบี่	2,083.2	2,183.8	100.6
หาดใหญ่	1,113.5	1,207.7	94.2
เขียงราย สภ.	1,639.6	1,722.8	83.2
พัททยา	1,027.4	1,108.4	81.0

หมายเหตุ สุนใจที่ปริมาณฝนสะสม 7 วัน มากกว่า 80 มม.ขึ้นไป

สีแดง ฝนสะสม 7วัน มากกว่า 300 มม. สีส้ม ฝนสะสม 7วัน มากกว่า 200 มม. สีเหลือง ฝนสะสม 7 วัน มากกว่า 100 มม.

ปริมาณน้ำในอ่างเก็บน้ำ

รายงานข้อมูลน้ำในเขื่อนจากกรมชลประทาน ณ วันที่ 28 ต.ค.56 พบว่าในช่วงหนึ่งสัปดาห์ที่ผ่านมามีปริมาณน้ำเก็บกักทั่วประเทศ อยู่ที่ 52,930 ล้านลูกบาศก์เมตร เพิ่มขึ้นจากสัปดาห์ที่แล้ว (21 ต.ค.) 634 ล้านลูกบาศก์เมตร โดยเขื่อนที่มีปริมาณน้ำเกินความจุ ได้แก่ เขื่อนกัวคองหมา (108%) เขื่อนลำแชะ (111%) เขื่อนประแสร์ (105%) เขื่อนลำพระเพลิง(102%) เขื่อนลำนางรอง (102%) เขื่อนมูลบน (107%) เขื่อนหนองปลาไหล (103%) และคลองสิียด (103%) ด้านเขื่อนภูมิพลและเขื่อนสิริกิติ์ มีปริมาณน้ำกักเก็บ อยู่ที่ 52% และ 62% ตามลำดับ

อ่างเก็บน้ำ	2013-10-21		2013-10-28		เพิ่มขึ้น/ลดลง	
	ปริมาณน้ำ (ล้าน ลบ.ม.)	% เทียบกับ รนก.	ปริมาณน้ำ (ล้าน ลบ.ม.)	% เทียบกับ รนก.	ปริมาณน้ำ (ล้าน ลบ.ม.)	% เทียบกับ รนก.
ภาคเหนือ						
ภูมิพล (2)	6,578	49	6,945	52	367	2.73
สิริกิติ์ (2)	5,841	61	5,907	62	66	0.69
แม่จัด	188	71	213	80	25	9.43
กิวลม	94	89	95	90	1	0.94
แม่กวาง	104	40	113	43	9	3.42
กิวคองหมา	175	103	183	108	8	4.71
แควน้อย	901	96	899	96	-2	-0.21
รวมภาคเหนือ	13,881	73	14,355	76	474	3.10
ภาคตะวันออกเฉียงเหนือ						
ลำปาว	1,040	53	1,015	51	-25	-1.26
ลำตะคอง	290	92	304	97	14	4.46
ลำพระเพลิง	120	109	112	102	-8	-7.27
น้ำอูน	403	78	390	75	-13	-2.50
อุบลรัตน์ (2)	1,945	80	2,047	84	102	4.20
สิรินธร (2)	1,870	95	1,873	95	3	0.15
จุฬารัตน์ (2)	134	82	139	85	5	3.05
ห้วยหลวง	95	70	95	70	0	0.00
ลำนางรอง	130	107	124	102	-6	-4.96
มูลบน	154	109	151	107	-3	-2.13
น้ำพุง (2)	78	47	79	48	1	0.60
ลำแชะ	313	114	306	111	-7	-2.55
รวมภาคตะวันออกเฉียงเหนือ	6,572	86	6,635	86	63	-0.68
ภาคกลาง						
ป่าสักฯ	970	101	963	100	-7	-0.73
กระเสียว	228	95	241	100	13	5.42
ทับเสลา	126	79	138	86	12	7.50
รวมภาคกลาง	1,324	92	1,342	96	18	4.06
ภาคตะวันตก						
ศรีนครินทร์ (2)	15,438	87	15,508	87	70	0.39
วชิราลงกรณ์ (2)	7,551	85	7,519	85	-32	-0.36
รวมภาคตะวันตก	22,989	86	23,027	86	38	0.02
ภาคตะวันออก						
บางพระ	79	68	81	69	2	1.71
หนองปลาไหล	172	105	169	103	-3	-1.83
คลองสิียด	431	103	431	103	0	0.00
ขุนด่านปราการชล	212	95	212	95	0	0.00
ประแสร์	275	111	261	105	-14	-5.65
รวมภาคตะวันออก	1,169	96	1,154	95	-15	-1.15
ภาคใต้						
แก่งกระจาน	668	94	656	92	-12	-1.69
ปราณบุรี	311	90	312	90	1	0.29

รัชชประภา (2)	4,716	84	4,744	84	28	0.50
บางกลาง (2)	666	46	705	48	39	2.68
รวมภาคใต้	6,361	78	6,417	79	56	0.44
รวมทั้งประเทศ	52,296	84	52,930	85	634	0.66

ระดับน้ำท่า

จากรายงานการตรวจวัดระดับน้ำของสถานีวัดน้ำท่ากรมชลประทาน วันที่ 29 ต.ค. 56 ณ เวลา 06.00 น. สถานีที่มีปริมาณน้ำล้นตลิ่งแสดงตามตารางด้านล่าง

ลุ่มน้ำ	แม่น้ำ	สถานีสำรวจปริมาณน้ำ	ข้อมูลสถิติ		ข้อมูลวันที่ 2013-10-29 เวลา 06.00น.	
			ระดับตลิ่ง (ม.)	ความจุ (ลบ.ม./วิ)	ระดับน้ำ (ม.)	ปริมาณน้ำ (ลบ.ม./วิ)
มูล	มูล	M.2A บ้านด่านตะกา อ.เฉลิมพระเกียรติ จ.นครราชสีมา	6.20	160.00	6.72	237.90
		M.5 บ้านเมืองคง อ.ราชสีห์ จ.ศรีสะเกษ	8.10	1,003.00	10.35	1,851.00
		M.6A บ้านสตึก อ.สตึก จ.บุรีรัมย์	5.40	330.00	7.88	1,506.00
		M.7 สะพานเสรีประชาธิปไตย อ.เมือง จ.อุบลราชธานี	7.00	2,360.00	7.42	2,612.00
	ลำชี	M.26A ละลูน อ.กระสัง จ.บุรีรัมย์	6.90	91.00	10.15	217.00
	ลำปลายมาศ	M.185 บ้านไผ่น้อย อ.ลำปลายมาศ จ.บุรีรัมย์	7.10	181.00	8.35	371.50
	ห้วยขยุง	M.176 บ้านโนนศรีโคตร อ.กันทรารมย์ จ.ศรีสะเกษ	9.30	321.00	8.17	252.80
	ห้วยทับทัน	M.42 บ้านห้วยทับทัน อ.ห้วยทับทัน จ.ศรีสะเกษ	8.00	161.00	8.87	192.00
	ห้วยสำราญ	M.9 บ้านหนองหญ้าปล้อง อ.เมือง จ.ศรีสะเกษ	9.00	232.00	10.07	303.90
ยม	ยม	Y.16 บ้านบางระกำ อ.บางระกำ จ.พิษณุโลก	7.00	368.00	7.30	407.00