

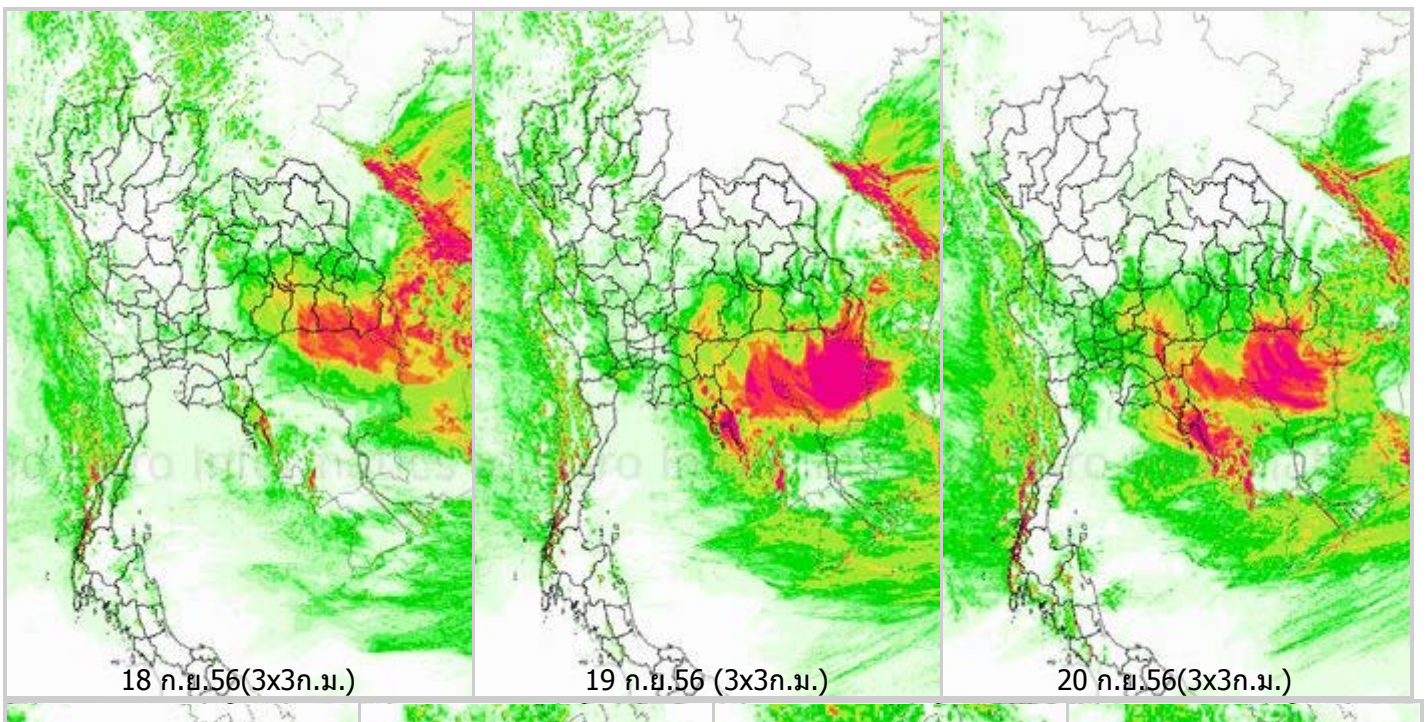
รายงานข้อมูลน้ำรายสัปดาห์ ครั้งที่ 39/2556 (ระหว่างวันที่ 18 - 24 ก.ย.56)

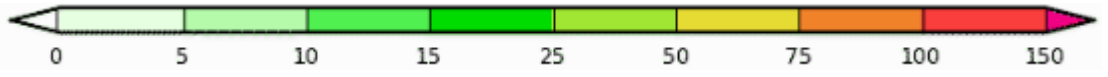
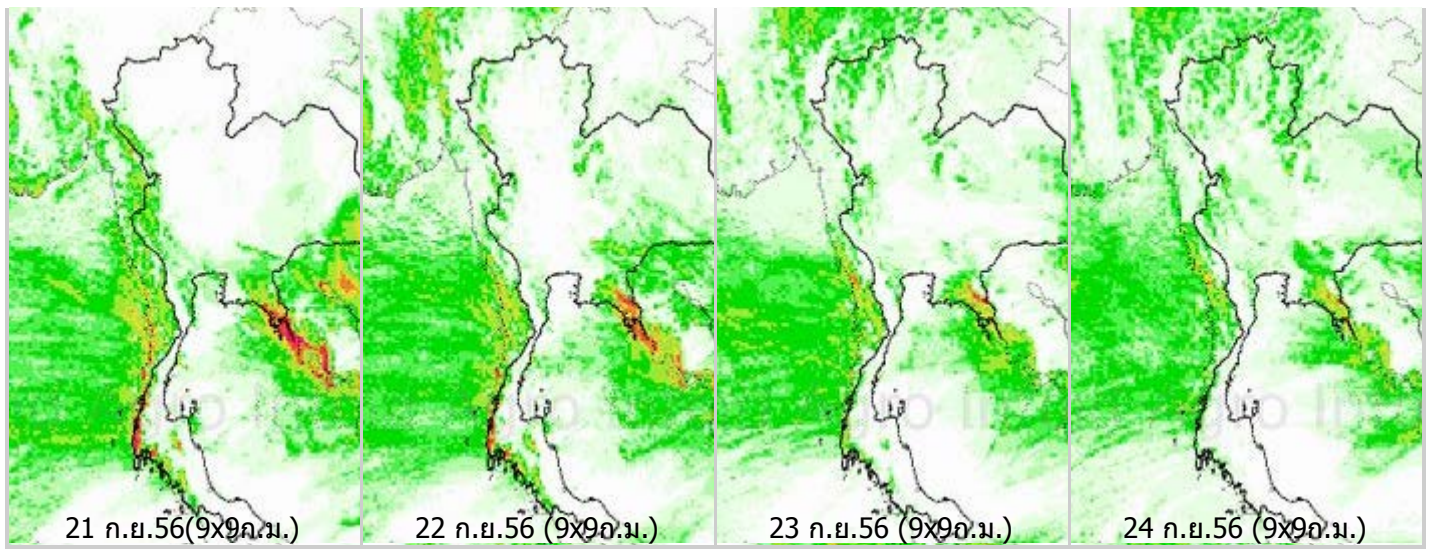
สรุปข้อมูลน้ำรายสัปดาห์

1. สัปดาห์มีปริมาณฝนเพิ่มขึ้นมากจากสัปดาห์ที่แล้ว โดยเฉพาะบริเวณด้านตะวันออกของประเทศ ภาคเหนือ มีฝนเกือบตลอดสัปดาห์ กับมีฝนตกหนักมากบางพื้นที่ ภาคตะวันออกเฉียงเหนือ และภาคกลาง มีฝนทั่วไป กับมีฝนหนักมากในบางพื้นที่ ส่วนมากบริเวณตอนล่างของภาคในช่วงกลางสัปดาห์ ภาคตะวันออก มีฝนทั่วไป กับมีฝนตกหนักหลายพื้นที่ในช่วงกลางสัปดาห์ ภาคใต้มีฝนบางพื้นที่ เว้นแต่ช่วงกลางสัปดาห์ มีฝนหนักมากบริเวณตอนบนของภาค สำหรับพื้นที่กรุงเทพฯและปริมณฑล มีฝนกระจายทั่วไป กับมีฝนตกหนักหลายพื้นที่ในช่วงกลางสัปดาห์ จากการตรวจวัดปริมาณฝนสะสมหนึ่งสัปดาห์ของสถานีตรวจอากาศกรมอุตุนิยมวิทยา พบว่าปริมาณฝนสะสมสูงสุดอยู่ที่สถานีตราด สุรินทร์ และอุบลราชธานีสภ. โดยวัดปริมาณฝนได้ 394.6 331.4 และ 310.7 มิลลิเมตร ตามลำดับ
2. อุณหภูมิพื้นผิวน้ำทะเลฝั่งอ่าวไทยใกล้เคียงกับฝั่งอันดามัน โดยมีอุณหภูมิอยู่ที่ประมาณ 27 - 29 องศาเซลเซียส ส่วนความสูงของคลื่นฝั่งอันดามันทะเลมีคลื่นสูงกว่าฝั่งอ่าวไทย โดยฝั่งอันดามันทะเลมีคลื่นสูง 2-3 เมตร ส่วนบริเวณฝนฟ้าคะนองมีคลื่นสูงมากกว่า 3 เมตร สำหรับฝั่งอ่าวไทยทะเลมีคลื่นสูงประมาณ 1-2 เมตร ส่วนบริเวณฝนฟ้าคะนองมีคลื่นสูง 2-3 เมตร
3. รายงานข้อมูลน้ำในเขื่อนจากกรมชลประทาน ณ วันที่ 23 ก.ย. 56 พบว่าในช่วงหนึ่งสัปดาห์ที่ผ่านมา ปริมาณน้ำเก็บกักทั้งประเทศ อยู่ที่ 42,637 ล้านลูกบาศก์เมตร เพิ่มขึ้นจากสัปดาห์ที่แล้ว (16 ก.ย.) 3,282 ล้านลูกบาศก์เมตร โดยเขื่อนที่มีปริมาณน้ำกักเก็บมากกว่า 80% ได้แก่ เขื่อนสิรินธร (92%) เขื่อนขุนด่านปราการชล (92%) ศรีนครินทร์ (82%) และ เขื่อนลำนางรอง (81%) ด้านเขื่อนภูมิพลและเขื่อนสิริกิติ์ มีปริมาณน้ำกักเก็บคงเหลือ 42% และ 57% ตามลำดับ

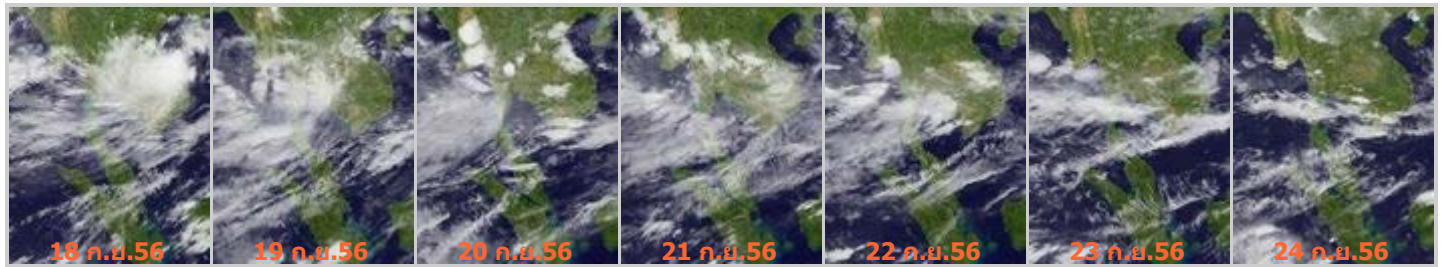
แผนภาพคาดการณ์ปริมาณฝนรายวันล่วงหน้า 7 วัน ความละเอียด 3x3 กิโลเมตร และ 9x9 จากแบบจำลองสภาพอากาศ(WRF Model) คาดการณ์เมื่อวันที่ 18 ก.ย. 56

จากแผนภาพคาดการณ์ปริมาณฝนสะสมรายวันล่วงหน้า 7 วัน ความละเอียด 3x3 กิโลเมตร และ 9x9 กิโลเมตร ช่วงระหว่างวันที่ 18-20 ก.ย.จะมีฝนตกปานกลางถึงตกหนักในภาคตะวันออกเฉียงเหนือตอนล่าง ภาคตะวันออก ภาคกลางตอนล่าง จากนั้นระหว่างวันที่ 21-24 ก.ย. จะมีฝนตกเล็กน้อยถึงปานกลางในภาคเหนือตอนล่าง ภาคตะวันออกเฉียงเหนือตอนล่าง ยกเว้นภาคตะวันออก จะมีฝนตกหนักตลอดช่วง โดยอย่างยิ่งบริเวณจังหวัดปราจีนบุรี ตราด ระยองและ จันทบุรี สำหรับภาคใต้มีฝนตกเล็กน้อย และจะมีฝนตกหนักในบางพื้นที่ ระหว่างวันที่ 21-22 ก.ย. โดยเฉพาะบริเวณตอนบนของภาค โดยผลลัพธ์ที่ได้จากแบบจำลองมีความสอดคล้องใกล้เคียงกับเหตุการณ์ที่เกิดขึ้นจริงเมื่อเปรียบเทียบกับภาพเรดาร์ตรวจอากาศของกรมอุตุนิยมวิทยา และแผนภาพแสดงปริมาณฝนสะสมของสถาบันวิจัยทหารเรืออเมริกา



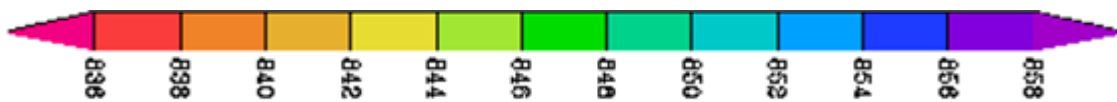
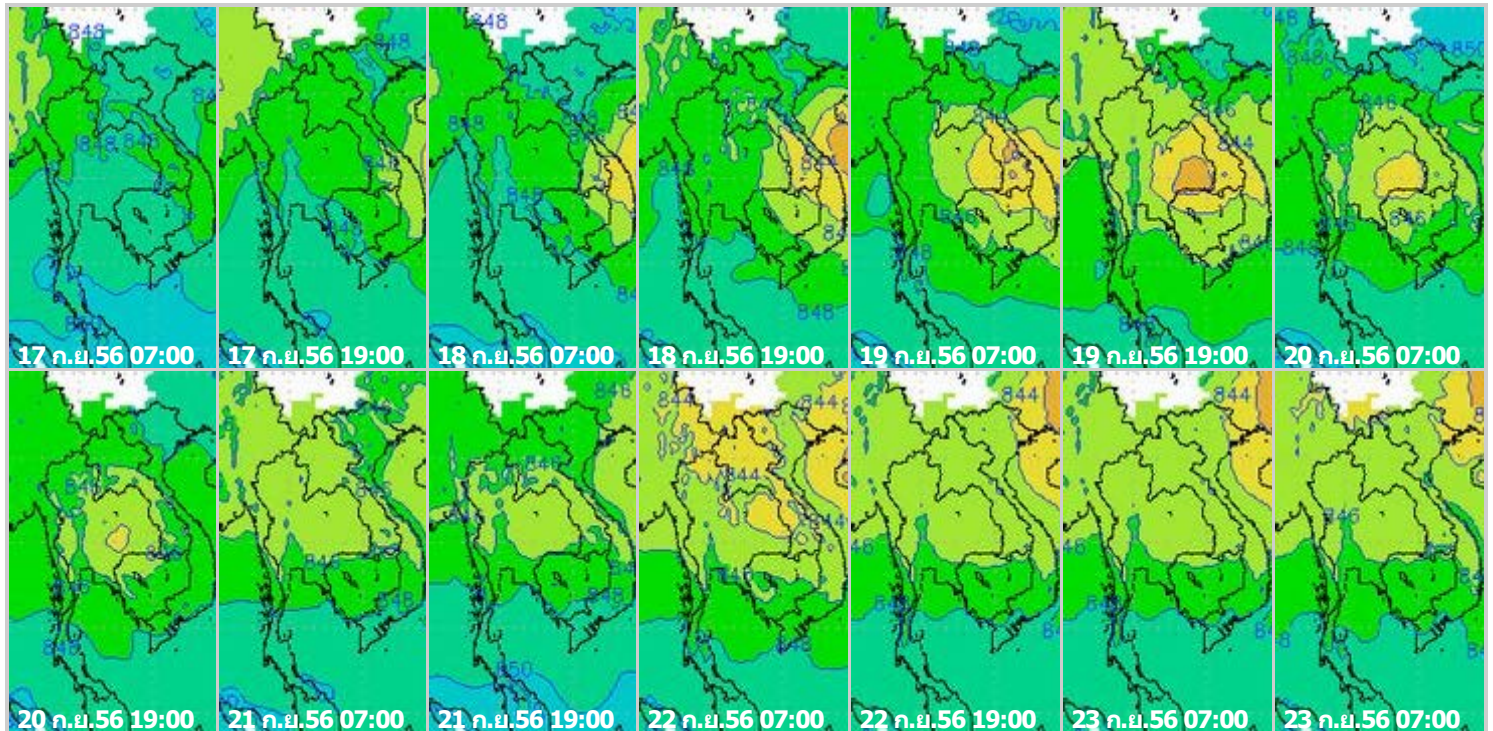


ภาพถ่ายดาวเทียม Goes-9 (18 - 24ก.ย. 56)

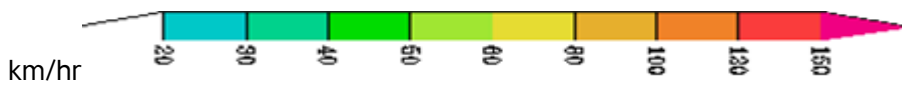
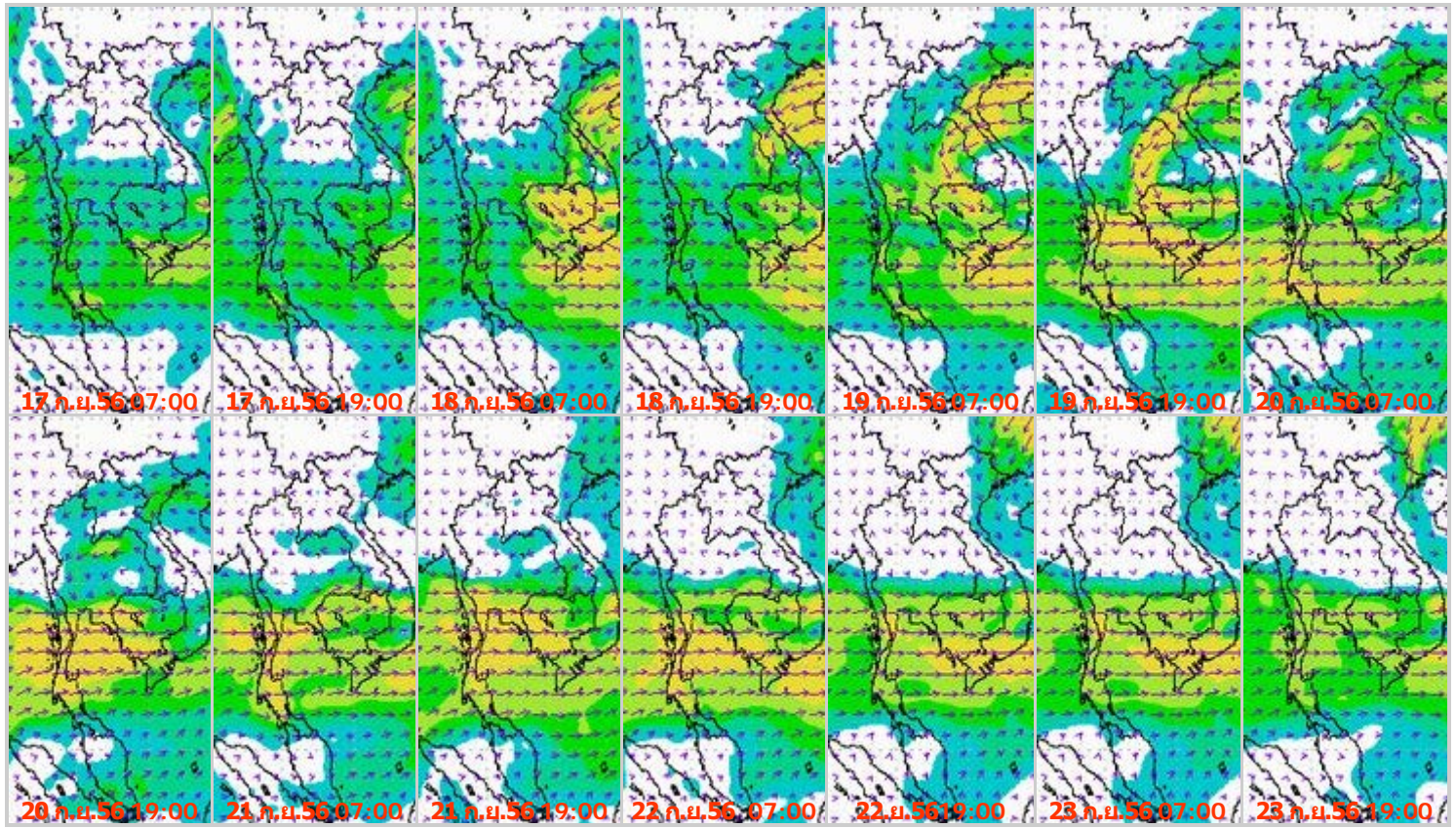


จากภาพถ่ายดาวเทียม Goes-9 พบว่า กลุ่มเมฆปกคลุมหนาแน่นทั่วทุกภาคของประเทศ อันเนื่องมาจากมีร่องมรสุมพาดผ่านภาคเหนือตอนล่าง ภาคกลาง ภาคตะวันออก และภาคตะวันออกเฉียงเหนือตอนล่างเกือบตลอดสัปดาห์ ประกอบกับมรสุมตะวันตกเฉียงใต้ยังคงพัดปกคลุมทะเลอันดามัน ประเทศไทย และอ่าวไทยตลอดสัปดาห์ ส่งผลให้บริเวณประเทศไทยตอนบนมีฝนตกตลอดสัปดาห์ โดยมีฝนตกหนักถึงหนักมากในบางพื้นที่

แผนที่อากาศที่ระดับ 1.5 กิโลเมตร เหนือระดับน้ำทะเล จากแบบจำลองสภาพอากาศ WRF



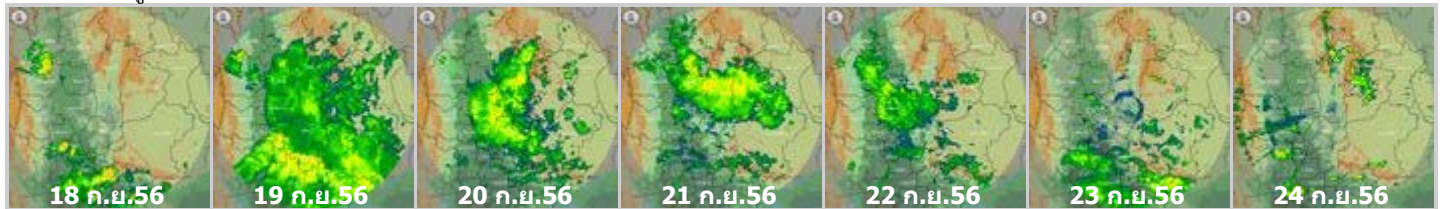
จากภาพแผนที่อากาศที่ระดับ 1.5 กิโลเมตร เห็นระดับน้ำทะเล ร่องมรสุมพาดผ่านภาคเหนือตอนล่าง ภาคกลาง ภาคตะวันออก และภาคตะวันออกเฉียงเหนือ ตอนล่างเกือบตลอดสัปดาห์ โดยพาดเข้าสู่หอยมความกดอากาศต่ำกำลังแรงในทะเลจีนใต้ตอนกลาง ในช่วงต้นของสัปดาห์ และได้เลื่อนขึ้นไปพาดผ่านภาคเหนือและภาคตะวันออกเฉียงเหนือ ในช่วงปลายสัปดาห์ โดยมีค่าอยู่ระหว่าง 848-850hPa



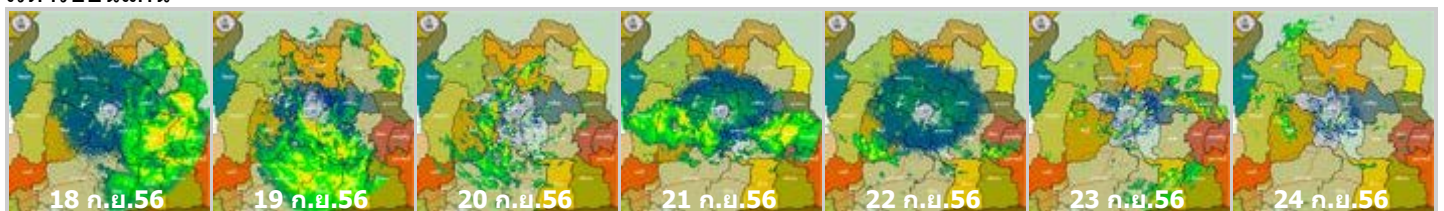
จากภาพแผนที่ความเร็วลมในระดับ 1.5 กิโลเมตร เห็นระดับน้ำทะเล พบว่า ร่องมรสุมพาดผ่านภาคเหนือตอนล่าง ภาคกลาง ภาคตะวันออก และภาคตะวันออกเฉียงเหนือ ตอนล่างเกือบตลอดสัปดาห์ ประกอบกับในช่วงกลางสัปดาห์ถึงปลายสัปดาห์มรสุมตะวันตกเฉียงใต้ที่พัดปกคลุมทะเลอันดามัน ภาคใต้และอ่าวไทยมีกำลังแรง อยู่ที่ 20-40 กิโลเมตรต่อชั่วโมง

เครือข่ายภาพเรดาร์กรมอุตุนิยมวิทยา

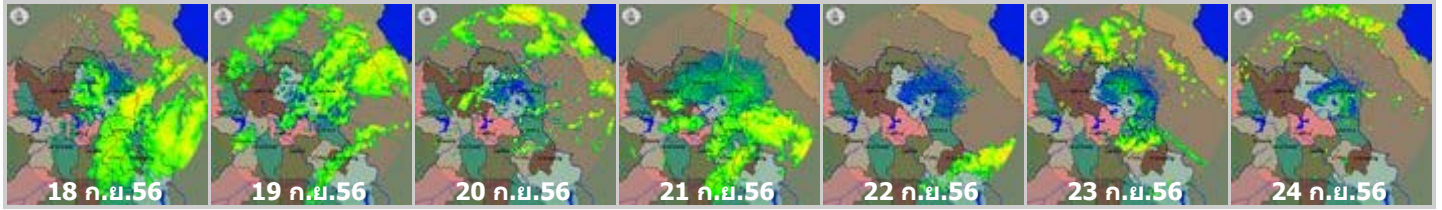
เรดาร์เพชรบูรณ์



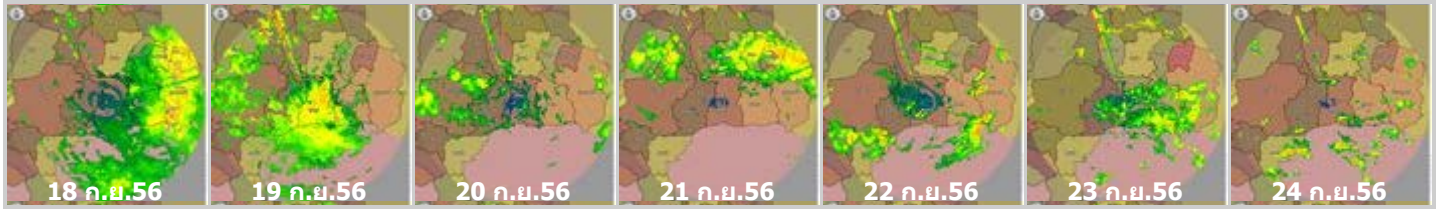
เรดาร์ขอนแก่น



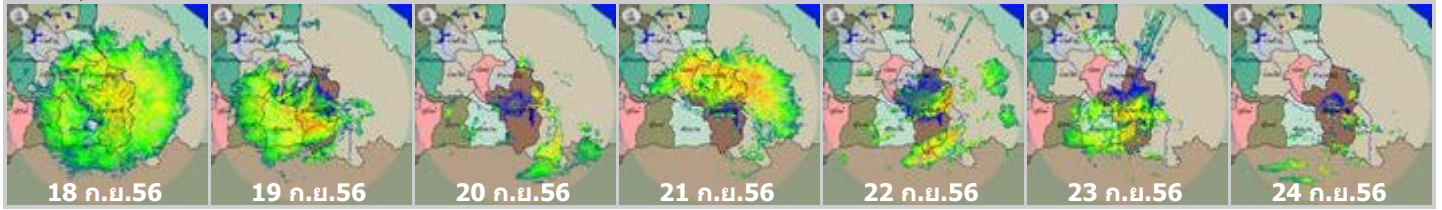
เรดาร์สกลนคร



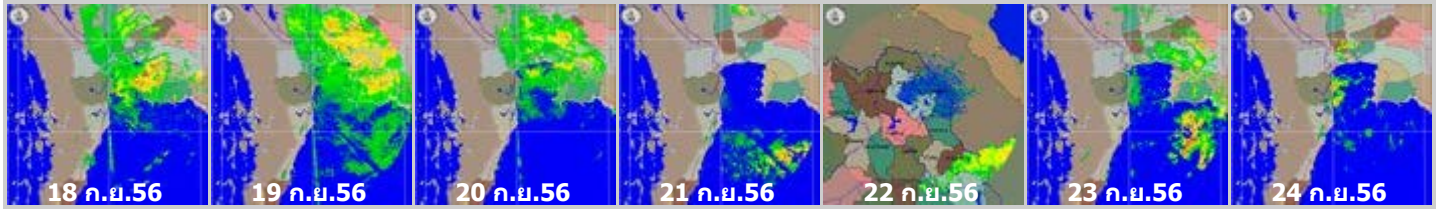
เรดาร์สุรินทร์



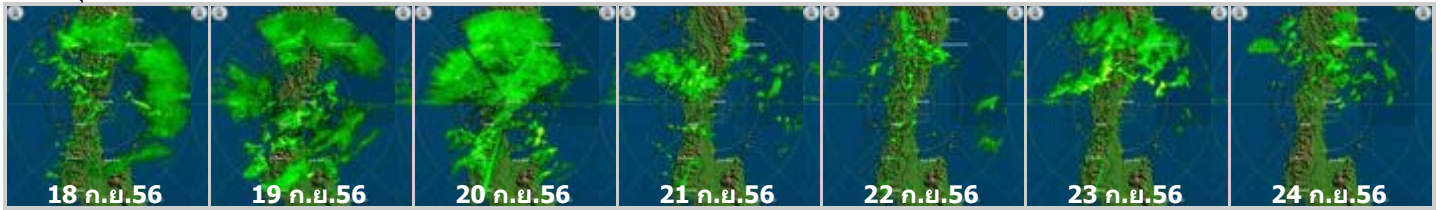
เรดาร์อุบลราชธานี



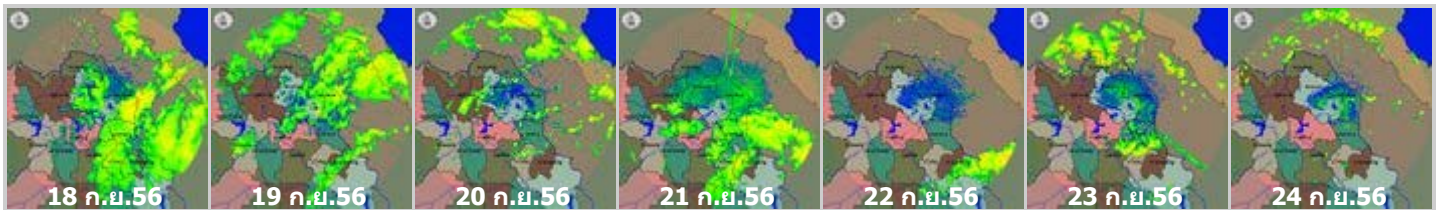
เรดาร์หัวหิน



เรดาร์ชุมพร



เรดาร์สงขลา



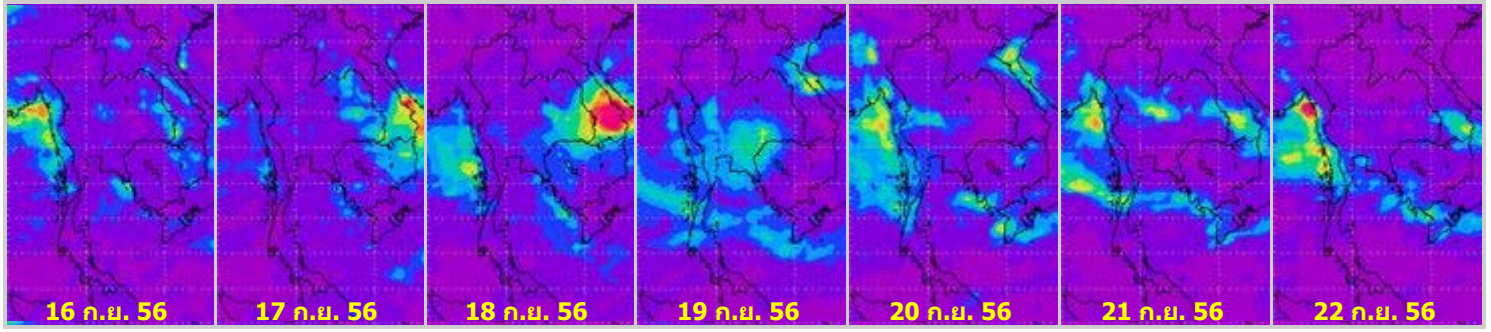
เครือข่ายภาพถ่ายเรดาร์สำนักกระบายน้ำ

เรดาร์ภาษีเจริญ

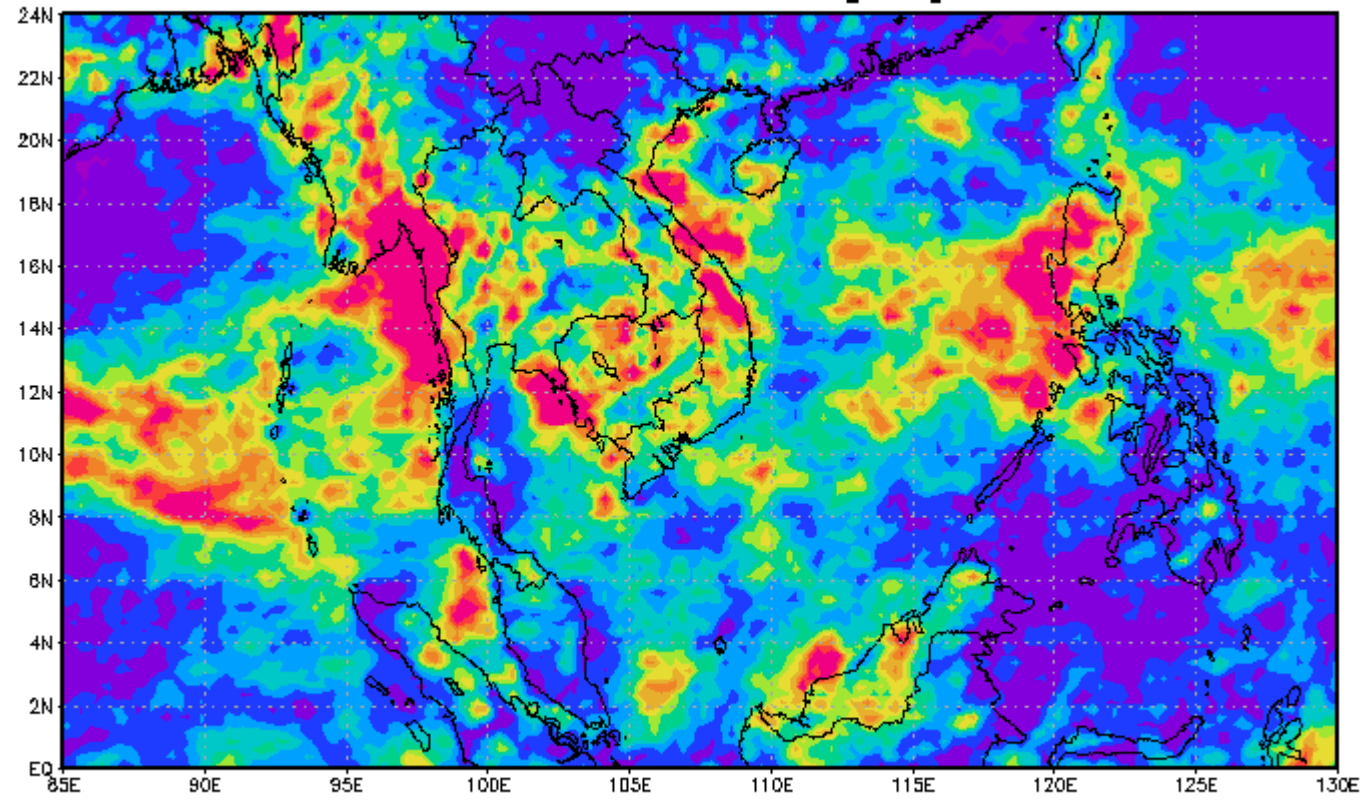


ข้อมูลจากเครือข่ายภาพถ่ายเรดาร์กรมอุตุนิยมวิทยา และสำนักกระบายน้ำกรุงเทพฯ พบว่า บริเวณภาคตะวันออก ออกเฉียงเหนือ ตอนล่าง ภาคตะวันออก และภาคกลาง มีฝนตกปานกลางถึงหนักหลายพื้นที่ในช่วงกลางสัปดาห์ ภาคใต้มีฝนตกหนัก บริเวณจังหวัดชุมพรในช่วงกลางสัปดาห์ จากนั้นฝนลดลง รวมทั้งพื้นที่กทม.และปริมณฑล มีฝนทั่วไปกับมีฝนหนักหลายพื้นที่

แผนภาพแสดงปริมาณฝนสะสมจาก NASA (16 - 22 ก.ย. 56)



3-hourly TMPA-RT 00Z09Sep2013-00Z16Sep2013
Accumulated Rainfall [mm]



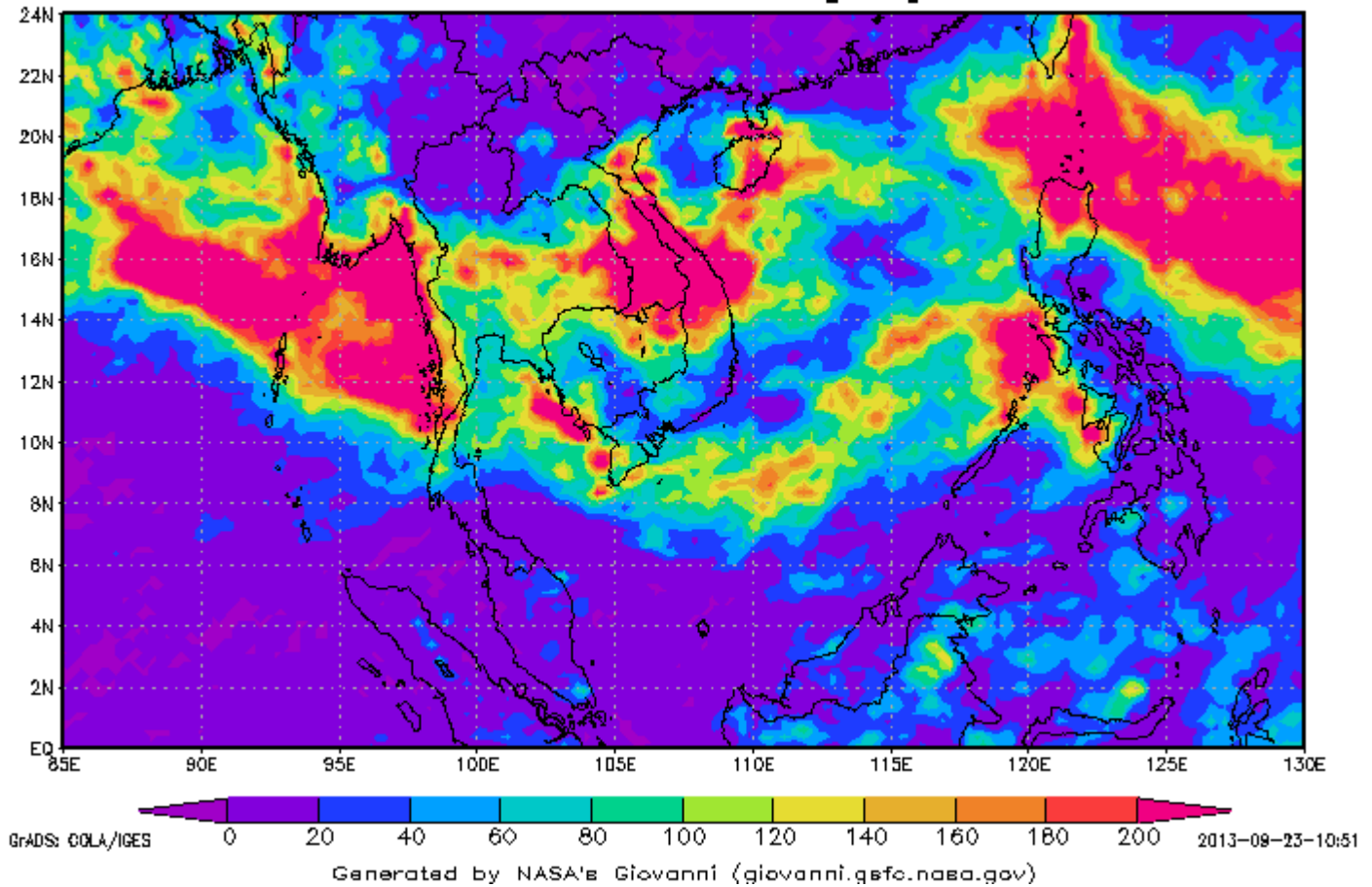
GrADS: OGLA/IGES

0 20 40 60 80 100 120 140 160 180 200

2013-09-18-10:38

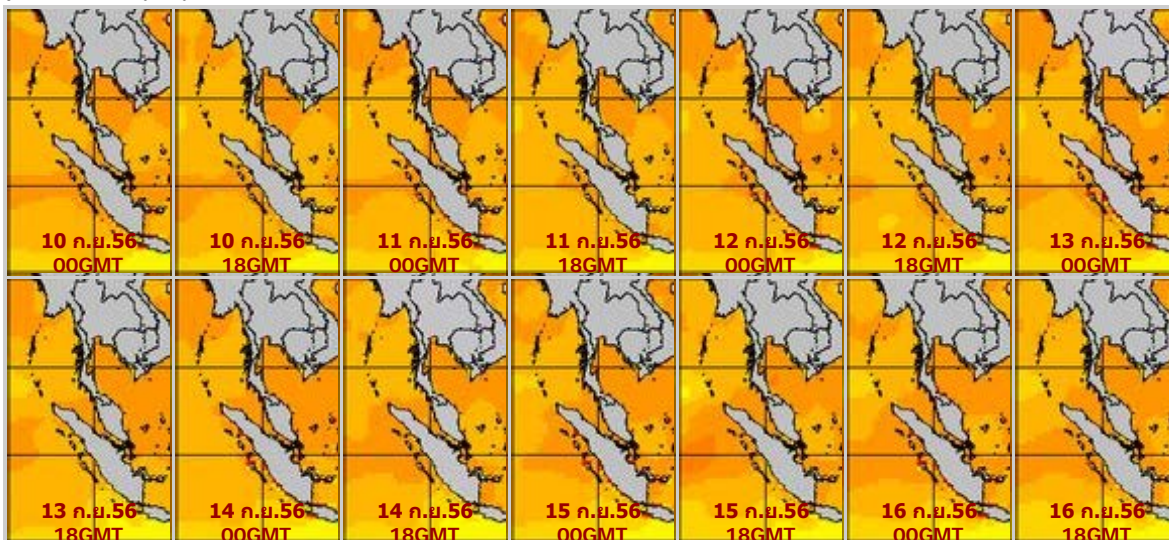
Generated by NASA's Giovanni (giovanni.gsfc.nasa.gov)

3-hourly TMPA-RT 00Z16Sep2013-00Z22Sep2013 Accumulated Rainfall [mm]

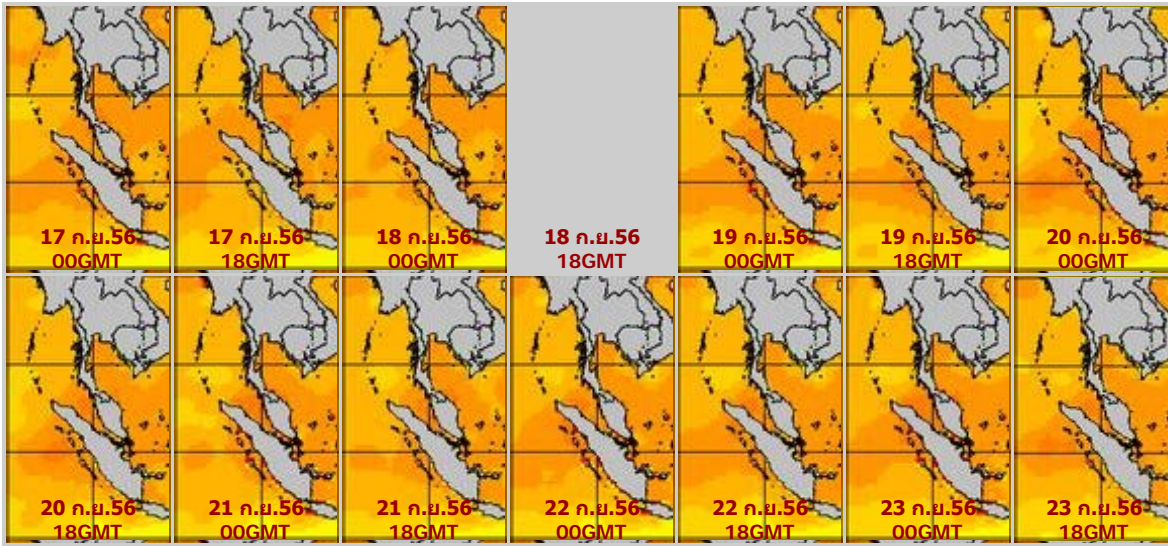


จากแผนภาพแสดงปริมาณฝนสะสมของ NASA พบว่า มีฝนหนาแน่นบริเวณภาคตะวันออกเฉียงเหนือ ภาคกลาง ภาคตะวันออก และภาคใต้ตอนบน โดยเฉพาะอย่างยิ่งบริเวณจังหวัดอุบลราชธานี สุรินทร์ ศรีสะเกษ บุรีรัมย์ และปราจีนบุรี อันเนื่องมาจากอิทธิพลของหย่อมความกดอากาศต่ำกำลังแรงที่อ่อนกำลังลงจากพายุดีเปรสชัน โดยเคลื่อนตัวเข้าสู่ประเทศไทยบริเวณจังหวัดอุบลราชธานีในวันที่ 19 ก.ย. และปกคลุมบริเวณจังหวัดร้อยเอ็ด บุรีรัมย์ และจังหวัดสุรินทร์

แผนภาพแสดงอุณหภูมิพื้นผิวน้ำทะเล(17- 23 ก.ย. 56 วันละ 2 ภาพ 06GMT และ 18GMT) สัปดาห์ก่อนหน้า



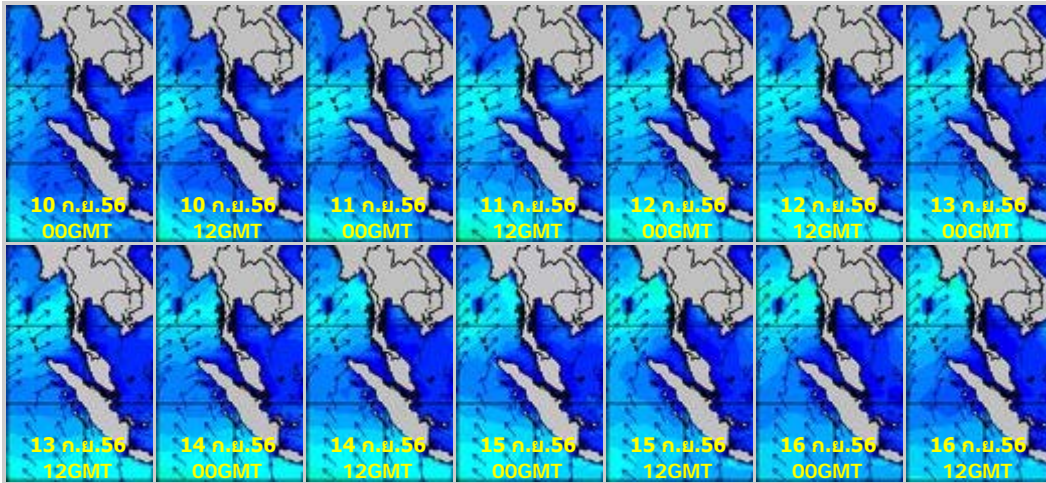
สัปดาห์นี้



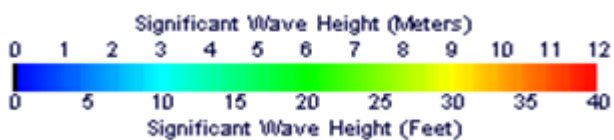
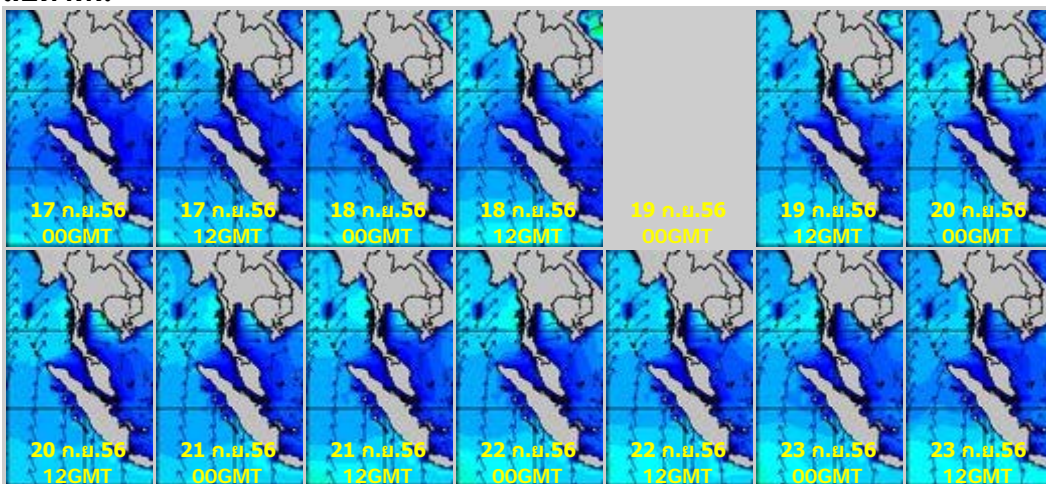
จากแผนภาพแสดงอุณหภูมิพื้นผิวน้ำทะเลฝั่งอันดามันและอ่าวไทย พบว่า อุณหภูมิพื้นผิวน้ำทะเลฝั่งอ่าวไทยใกล้เคียงกับฝั่งอันดามัน โดยมีอุณหภูมิอยู่ที่ประมาณ 27 - 29 องศาเซลเซียส ตลอดสัปดาห์

แผนภาพแสดงความสูงของคลื่น (17-23 ก.ย. 56 วันละ 2 ภาพ 00GMT และ 12GMT)

สัปดาห์ก่อนหน้า



สัปดาห์นี้



แผนภาพแสดงความสูงของคลื่น พบว่า ฝั่งอันดามันทะเลมีคลื่นสูงกว่าฝั่งอ่าวไทย โดยฝั่งอันดามันทะเลมีคลื่นสูง 2-3 เมตร ส่วนบริเวณฝั่งอ่าวไทยมีคลื่นสูงประมาณ 1-2 เมตร ส่วนบริเวณฝั่งอ่าวไทยทะเลมีคลื่นสูง 2-3 เมตร

ปริมาณฝน

สัปดาห์นี้มีปริมาณฝนเพิ่มขึ้นมากจากสัปดาห์ที่แล้ว โดยเฉพาะบริเวณด้านตะวันออกของประเทศ ภาคเหนือ มีฝนเกือบตลอดสัปดาห์ กับมีฝนตกหนักมากบางพื้นที่ ภาคตะวันออกเฉียงเหนือ และภาคกลาง มีฝนทั่วไป กับมีฝนหนักมากในบางพื้นที่ ส่วนมากบริเวณตอนล่างของภาคในช่วงกลางสัปดาห์ ภาคตะวันออก มีฝนทั่วไป กับมีฝนตกหนักมากหลายพื้นที่ในช่วงกลางสัปดาห์ ภาคใต้มีฝนบางพื้นที่ เว้นแต่ช่วงกลางสัปดาห์ มีฝนหนักมากบริเวณตอนบนของภาคสำหรับพื้นที่กรุงเทพฯและปริมณฑล มีฝนกระจายทั่วไป กับมีฝนตกหนักหลายพื้นที่ในช่วงกลางสัปดาห์การตรวจวัดปริมาณฝนสะสมหนึ่งสัปดาห์ของสถานีตรวจอากาศกรมอุตุนิยมวิทยา พบว่าปริมาณฝนสะสมสูงสุดอยู่ที่สถานีตราด สุรินทร์ และอุบลราชธานีสภ. โดยวัดปริมาณฝนได้ 394.6 331.4 และ 310.7 มิลลิเมตร ตามลำดับ

สถานี	ปริมาณฝนสะสมตั้งแต่ต้นปี		เพิ่มขึ้น
	16/9/56	23/9/56	
ตราด	4,157.4	4,552.0	394.6
สุรินทร์	1,071.3	1,402.7	331.4
อุบลราชธานี สภ.	1,159.2	1,469.9	310.7
อุบลราชธานี (ศูนย์ฯ)	1,253.5	1,561.6	308.1
สุรินทร์ สภ.	878.0	1,167.7	289.7
บัวชุม	925.8	1,183.0	257.2
ศรีสะเกษ	1,075.8	1,328.7	252.9
ดงพญา สภ.	783.4	1,014.9	231.5
ปราจีนบุรี	1,467.4	1,691.6	224.2
กบินทร์บุรี	1,167.0	1,389.2	222.2
มหาสารคาม	907.1	1,117.5	210.4
ท่าตูม	949.1	1,146.0	196.9
อุ้มผาง	1,380.2	1,566.2	186.0
สระแก้ว	1,276.7	1,457.3	180.6
ปากช่อง สภ.	796.2	974.5	178.3
นครราชสีมา	691.7	868.9	177.2
ระนอง	3,502.1	3,677.3	175.2
ฉะเชิงเทรา	1,165.7	1,335.8	170.1
พลี สภ.	3,023.7	3,191.0	167.3
โชคชัย	843.6	1,000.3	156.7
พิบูลย์ สภ.	838.8	995.1	156.3
ชัยนาท สภ.	853.9	1,007.3	153.4
มุกดาหาร	1,457.2	1,609.2	152.0
พระนครศรีอยุธยา	631.6	775.9	144.3
นครสวรรค์	714.3	855.0	140.7
ลพบุรี	671.7	811.8	140.1
ทองผาภูมิ	1,539.1	1,672.5	133.4
บุรีรัมย์	1,077.4	1,210.2	132.8
ชลบุรี	1,081.0	1,209.7	128.7
ชุมพร	1,067.5	1,196.0	128.5
นางรอง	793.7	920.8	127.1
วิเชียรบุรี	1,012.5	1,134.5	122.0
จันทบุรี	3,059.1	3,181.1	122.0
ดอยมูเซอร์ สภ.	1,526.6	1,647.4	120.8
ชัยภูมิ	940.9	1,056.8	115.9

ประจวบคีรีขันธ์	635.2	749.7	114.5
กำแพงเพชร	1,267.9	1,377.1	109.2
อุทอง สกษ.	430.1	538.8	108.7
สวี สกษ.	1,084.8	1,190.4	105.6
ร้อยเอ็ด	1,238.0	1,343.6	105.6
สนามบินดอนเมือง	987.7	1,086.1	98.4
นครปฐม	543.5	635.7	92.2
กรุงเทพมหานคร	1,168.7	1,258.8	90.1
สมุทรปราการ สกษ.	1,164.2	1,253.8	89.6
ร้อยเอ็ด สกษ.	1,021.3	1,110.7	89.4
นครพนม สกษ.	1,683.1	1,770.8	87.7
ปทุมธานี สกษ.	705.0	790.7	85.7
กรุงเทพฯ ท่าเรือคลองเตย	1,035.1	1,120.1	85.0
กาญจนบุรี	634.6	719.0	84.4
เพชรบูรณ์	1,074.9	1,159.3	84.4
สุพรรณบุรี	682.3	766.1	83.8
กรุงเทพฯ บางนา สกษ.	1,061.6	1,142.0	80.4

หมายเหตุ สنجใจที่ปริมาณฝนสะสม 7 วัน มากกว่า 80 มม.ขึ้นไป
สีแดง ฝนสะสม 7วัน มากกว่า 300 มม. สีส้ม ฝนสะสม 7วัน มากกว่า 200 มม. สีเหลือง ฝนสะสม 7 วัน มากกว่า 100 มม.

ปริมาณน้ำในอ่างเก็บน้ำ

รายงานข้อมูลน้ำในเขื่อนจากกรมชลประทาน ณ วันที่ 23 ก.ย. 56 พบว่าในช่วงหนึ่งสัปดาห์ที่ผ่านมาปริมาณน้ำเก็บกักทั้งประเทศ อยู่ที่ 42,637 ล้านลูกบาศก์เมตร เพิ่มขึ้นจากสัปดาห์ที่แล้ว (16 ก.ย.) 3,282 ล้านลูกบาศก์เมตร โดยเขื่อนที่มีปริมาณน้ำกักเก็บมากกว่า 80% ได้แก่ เขื่อนสิรินธร (92%) เขื่อนขุนด่านปราการชล (92%) ศรีนครินทร์ (82%) และ เขื่อนลำนางรอง (81%) ด้านเขื่อนภูมิพลและเขื่อนสิริกิติ์ มีปริมาณน้ำกักเก็บคงเหลือ 42% และ 57% ตามลำดับ

อ่างเก็บน้ำ	2013-09-16		2013-09-23		เพิ่มขึ้น/ลดลง	
	ปริมาตรน้ำ (ล้าน ลบ.ม.)	% เทียบกับ รนก.	ปริมาตรน้ำ (ล้าน ลบ.ม.)	% เทียบกับ รนก.	ปริมาตรน้ำ (ล้าน ลบ.ม.)	% เทียบกับ รนก.
ภาคเหนือ						
ภูมิพล (2)	5,239	39	5,618	42	379	2.82
สิริกิติ์ (2)	5,238	55	5,425	57	187	1.97
แม่จัด	146	55	159	60	13	4.91
กิวลม	84	79	72	68	-12	-11.32
แม่กวง	81	31	87	33	6	2.28
กิวคอบมา	121	71	128	75	7	4.12
แควน้อย	541	58	664	71	123	13.10
รวมภาคเหนือ	11,450	55	12,153	58	703	2.55
ภาคตะวันออกเฉียงเหนือ						
ลำปาว	771	39	887	45	116	5.86
ลำตะคอง	86	27	143	46	57	18.15
ลำพระเพลิง	29	26	75	68	46	41.82
น้ำอูน	375	72	405	78	30	5.77
อุบลรัตน์ (2)	929	38	1,229	51	300	12.34
สิรินธร (2)	1,493	76	1,801	92	308	15.67
จุฬารัตน์ (2)	76	46	93	57	17	10.37
ห้วยหลวง	73	54	83	61	10	7.41
ลำนางรอง	80	66	98	81	18	14.88

มูลบน	50	35	68	48	18	12.77
น้ำพุ (2)	65	39	69	42	4	2.41
ลำห้วย	140	51	178	65	38	13.82
รวมภาคตะวันออกเฉียงเหนือ	4,167	48	5,129	61	962	13.44
ภาคกลาง						
ป่าสักฯ	271	35	532	68	261	33.25
กระเสียว	116	48	172	72	56	23.33
ทับเสลา	49	31	79	49	30	18.75
รวมภาคกลาง	436	38	783	63	347	25.11
ภาคตะวันตก						
ศรีนครินทร์ (2)	13,975	79	14,548	82	573	3.23
วชิราลงกรณ (2)	6,340	72	6,851	77	511	5.77
รวมภาคตะวันตก	20,315	75	21,399	80	1,084	4.50
ภาคตะวันออก						
บางพระ	44	38	47	40	3	2.56
หนองปลาไหล	120	73	129	79	9	5.50
คลองสียัด	208	50	245	58	37	8.81
ขุนด่านปราการชล	167	75	207	92	40	17.86
ประแสร์	141	57	157	63	16	6.45
รวมภาคตะวันออก	680	58	785	67	105	8.24
ภาคใต้						
แก่งกระจาน	375	53	419	59	44	6.20
ปราณบุรี	123	35	127	37	4	1.15
รัชชประภา (2)	4,369	77	4,419	78	50	0.89
บางยาง (2)	722	50	705	48	-17	-1.17
รวมภาคใต้	5,589	54	5,670	56	81	1.77
รวมทั้งประเทศ	42,637	52	45,919	62	3,282	9.45

ปริมาณน้ำไหลผ่านในแม่น้ำเจ้าพระยาและแม่น้ำป่าสัก

จากรายงานปริมาณน้ำไหลผ่านในแม่น้ำเจ้าพระยา พบว่าปริมาณน้ำในแม่น้ำเจ้าพระยาเพิ่มขึ้นอย่างต่อเนื่อง โดยในวันที่ 24 ก.ย. 56 ปริมาณน้ำไหลผ่านที่สถานีค่ายจिरประวัติ อ.เมือง จ.นครสวรรค์ อยู่ที่ 1,676 ลบ.ม./วินาที ที่ท้ายเขื่อนเจ้าพระยา อ.สรรพยา จ.ชัยนาท อยู่ที่ 2,100 ลบ.ม./วินาที และที่บางไทร อ.บางไทร จ.พระนครศรีอยุธยา อยู่ที่ 1,929 ลบ.ม./วินาที สำหรับที่เขื่อนพระรามหก ลุ่มน้ำป่าสัก อยู่ที่ 326 ลบ.ม./วินาที

สถานีสำรวจปริมาณน้ำ	ความจุ ลำน้ำ (ลบ.ม./ วิ)	ปริมาณน้ำไหลผ่าน (ลบ.ม./วิ)						
		2013- 09-18	2013- 09-19	2013- 09-20	2013- 09-21	2013- 09-22	2013- 09-23	2013- 09-24
C.2 ที่ค่ายจिरประวัติ อ.เมือง จ.นครสวรรค์	3,590	1,308	1,328	1,384	1,396	1,456	1,564	1,676
C13 ที่ท้ายเขื่อนเจ้าพระยา อ.สรรพยา จ.ชัยนาท	2,840	1,460	1,578	1,650	1,856	1,912	1,996	2,100
เขื่อนพระรามหก อ.ท่าเรือ จ.พระนครศรีอยุธยา	1,800	58	128	358	531	551	436	326
C.29 บางไทร อ.บางไทร จ.พระนครศรีอยุธยา	3,500	1,202	1,246	1,374	1,490	1,546	1,721	1,929

ระดับน้ำท่า

จากรายงานการตรวจวัดระดับน้ำของสถานีวัดน้ำท่ากรมชลประทาน วันที่ 24 ก.ย. 56 ณ เวลา 06.00 น. สถานีที่มีปริมาณน้ำล้นตลิ่งแสดงตามตารางด้านล่าง

ลุ่มน้ำ	แม่น้ำ	สถานีสำรวจปริมาณน้ำ	ข้อมูลสถิติ		ข้อมูลวันที่ 2013-09-24 เวลา 06.00น.	
			ระดับตลิ่ง(ม.)	ความจ(ลบ.ม./วิ)	ระดับน้ำ(ม.)	ปริมาณน้ำ(ลบ.ม./วิ)
มูล	มูล	M.7 สะพานเสรีประชาธิปไตย อ.เมือง จ.อุบลราชธานี	7.00	2,360.00	7.68	2,784.00
	มูล	M.173 อ.โขยงชัย จ.นครราชสีมา	6.60	93.00	6.68	104.9
	ลำชี	M.26A ละลูน อ.กระสัง จ.บุรีรัมย์	6.90	73.50	11.78	471.00
	ห้วยขยง	M.176บ้านโนนศรีไคล อ.กันทรารมย์ จ.ศรีสะเกษ	9.30	269.00	12.36	534.90
	ห้วยทับทัน	M.42บ้านห้วยทับทัน อ.ห้วยทับทัน จ.ศรีสะเกษ	8.00	131.00	11.15	646.00
	ห้วยเหนือ	M.137 อ.ขุขันธ์ จ.ศรีสะเกษ	2.00	18.80	3.25	75.05
	ห้วยสำราญ	M.190 อ.อุทุมพร จ.ศรีสะเกษ	7.10	217.50	8.55	400.00
	ห้วยสำราญ	M.9 บ้านหนองหญ้าปล้อง อ.เมือง จ.ศรีสะเกษ	9.00	232.00	13.01	547.00
	ห้วยทา	M.98 อ.พยุห์ จ.ศรีสะเกษ	4.00	52.40	7.64	245.6.0
เจ้าพระยา	คลองบางหลวง	C.36 อ.บางบาล จ.พระนครศรีอยุธยา	4.00	330.00	5.47	705.00
	คลองบางบาล	C.37 บ้านบางบาล อ.บางบาล จ.พระนครศรีอยุธยา	3.80	134.00	4.45	188.00