

รู้น้ำ รู้อากาศ
รู้ทันภัยพิบัติ

www.thaiwater.net
ThaiWater
mobile application



รู้น้ำ รู้อากาศ รายสัปดาห์

ประจำวันที่ 13 มิถุนายน 2565



จัดทำโดย

สถาบันสารสนเทศทรัพยากรน้ำ (องค์การมหาชน)

กระทรวงการอุดมศึกษา วิทยาศาสตร์ วิจัยและนวัตกรรม

สปีดาร์ที่ผ่านมา

สภาพอากาศ

4 ลักษณะกลุ่มเมฆจากภาพถ่ายดาวเทียม

5 แผนที่ความกดอากาศ

6 สถานการณ์ฝน

- เรดาร์ตรวจอากาศ
- สถานีตรวจอากาศ
- ปริมาณฝนทั้งสปีดาร์

9 ความชื้นในอากาศ

สถานการณ์น้ำ

10 ความชื้นผิวดิน

11 สถานการณ์น้ำในเขื่อน

- น้ำในเขื่อนขนาดใหญ่ทั่วประเทศ
- น้ำในเขื่อนขนาดใหญ่รายภาค
- น้ำในเขื่อนพื้นที่ลุ่มน้ำเจ้าพระยา

15 ระดับน้ำในแม่น้ำสายหลัก

16 สถานการณ์น้ำทะเล

- อุณหภูมิพื้นผิวน้ำทะเล
- ความสูงและทิศทางคลื่นทะเล
- น้ำเค็มรุก

19 แผน/ผล การเพาะปลูกพืชในช่วงฤดูฝน

คาดการณ์สปีดาร์หน้า

สภาพอากาศ

20 คาดการณ์ฝน 7 วันข้างหน้า

สถานการณ์น้ำ

21 คาดการณ์ระดับน้ำในแม่น้ำเจ้าพระยา

22 คาดการณ์คลื่นซัดฝั่ง

23 คาดการณ์ความสูงและทิศทางคลื่นทะเล

สถานการณ์ปัจจุบัน

สภาพอากาศ : สัปดาห์นี้มีมรสุมตะวันตกเฉียงใต้กำลังปานกลางพัดปกคลุมทะเลอันดามัน อ่าวไทย และประเทศไทยตลอดทั้งสัปดาห์ ประกอบกับมีหย่อมความกดอากาศต่ำปกคลุมอ่าวตังเกี๋ย ในวันที่ 7 มี.ย. 65 และเคลื่อนไปปกคลุมบริเวณประเทศเวียดนามตอนบนและประเทศจีนตอนใต้ ในช่วงวันที่ 8-13 มี.ย. 65 โดยมีร่องมรสุมพาดผ่านประเทศเมียนมาและประเทศลาวเข้าสู่หย่อมความกดอากาศต่ำดังกล่าวในตลอดทั้งสัปดาห์

น้ำในเขื่อน : ปัจจุบันเขื่อนขนาดใหญ่ทั้ง 35 แห่งทั่วประเทศ มีปริมาณน้ำกักเก็บรวมกัน 39,321 ล้านลูกบาศก์เมตร คิดเป็น 55.44% ของความจุ สถานการณ์อยู่ในเกณฑ์น้ำปานกลาง โดยเป็นปริมาณน้ำใช้การได้จริง 15,778 ล้านลูกบาศก์เมตร และมีเขื่อนที่มีปริมาณกักเก็บอยู่ในเกณฑ์น้ำมาก จำนวน 2 เขื่อน ได้แก่ เขื่อนศรีนครินทร์ (81.92%) และเขื่อนลำนางรอง (80.45%) ส่วนเขื่อนที่มีปริมาณน้ำกักเก็บน้อยวิกฤต จำนวน 4 เขื่อน ได้แก่ เขื่อนป่าสักฯ (29.41%) เขื่อนนฤบดินทรจินดา (21.90%) เขื่อนขุนด่านปราการชล (20.23%) และเขื่อนคลองสียัด (17.47%)

น้ำในแม่น้ำลำคลอง : จากการตรวจวัดระดับน้ำในแม่น้ำสายหลักในหนึ่งสัปดาห์ที่ผ่านมา พบว่าภาคเหนือและภาคตะวันออกเฉียงเหนือมีระดับน้ำน้อยถึงน้ำปานกลาง ภาคกลางและภาคตะวันออกมีระดับน้ำปานกลางถึงน้ำมาก ส่วนภาคใต้มีระดับน้ำน้อยถึงระดับน้ำปานกลาง

คาดการณ์

คาดการณ์ฝน : ช่วงวันที่ 13 - 15 มี.ย. 65 มรสุมตะวันตกเฉียงใต้พัดปกคลุมทะเลอันดามัน ประเทศไทย และอ่าวไทย ประกอบกับร่องมรสุมพาดผ่านบริเวณประเทศลาวตอนบนและประเทศเวียดนามตอนบน ส่งผลให้ประเทศไทยมีฝนฟ้าคะนองและอาจมีฝนตกหนักได้ในบางแห่งบริเวณภาคเหนือตอนบน ภาคตะวันออกเฉียงเหนือตอนบน ภาคตะวันออก และภาคใต้ ต่อมาช่วงวันที่ 16 - 19 มี.ย. 65 มรสุมตะวันตกเฉียงใต้ที่พัดปกคลุมทะเลอันดามัน ประเทศไทย และอ่าวไทยมีกำลังแรงขึ้น ประกอบกับร่องมรสุมจะเลื่อนลงมาพาดผ่านประเทศไทยบริเวณภาคเหนือและตอนบนของภาคตะวันออกเฉียงเหนือ ส่งผลให้ประเทศไทยมีฝนตกเพิ่มขึ้นและมีฝนตกหนักได้ในบางแห่งบริเวณภาคเหนือ ภาคตะวันออกเฉียงเหนือ ภาคตะวันออก และด้านตะวันตกของประเทศ

คาดการณ์ระดับน้ำในแม่น้ำเจ้าพระยา : จากการคาดการณ์สถานการณ์น้ำขึ้น-น้ำลงบริเวณทะเลอ่าวไทย โดยสถาบันสารสนเทศทรัพยากรน้ำ (องค์การมหาชน) คาดว่าช่วงวันที่ 13-20 มี.ย. 65 บริเวณสถานีกองบัญชาการกองทัพเรือมีระดับน้ำต่ำสุดในวันที่ 18 มี.ย. 65 เวลา 17:00 น. ต่ำกว่าระดับน้ำทะเลปานกลาง 1.74 เมตร และน้ำขึ้นสูงสุดในวันที่ 16 มี.ย. 65 เวลา 22:00 น. สูงกว่าระดับน้ำทะเลปานกลาง 0.83 เมตร ส่วนบริเวณป้อมพระจุลจอมเกล้ามีระดับน้ำต่ำสุดในวันที่ 17 มี.ย. 65 เวลา 14:00 น. ต่ำกว่าระดับน้ำทะเลปานกลาง 2.29 เมตร และน้ำขึ้นสูงสุดในวันที่ 17 มี.ย. 65 เวลา 22:00 น. สูงกว่าระดับน้ำทะเลปานกลาง 1.42 เมตร

คาดการณ์คลื่น : คาดการณ์ความสูงและทิศทางคลื่นทะเลช่วงวันที่ 13-19 มี.ย. 65 มรสุมตะวันตกเฉียงใต้ที่พัดปกคลุมบริเวณทะเลอันดามันและอ่าวไทยมีกำลังปานกลาง ส่งผลให้ทะเลฝั่งอันดามันจะมีคลื่นสูงประมาณ 1.5 - 2 เมตร ในช่วงครึ่งแรกของสัปดาห์ หลังจากนั้นมรสุมตะวันตกเฉียงใต้มีกำลังอ่อนลง ส่งผลให้ทะเลฝั่งอันดามันมีความสูงคลื่นลดลงเหลือประมาณ 1-1.5 เมตร ในช่วงครึ่งหลังของสัปดาห์ ส่วนทะเลฝั่งอ่าวไทยจะมีคลื่นสูงประมาณ 1-1.5 เมตร ตลอดทั้งสัปดาห์

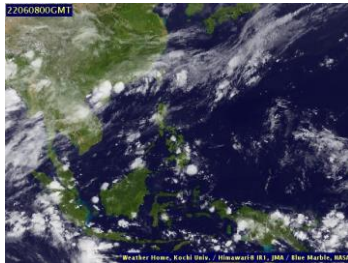
ลักษณะกลุ่มเมฆจากภาพถ่ายดาวเทียม

สัปดาห์นี้ประเทศไทยมีกลุ่มเมฆหนาปกคลุมกระจายทั่วทุกภูมิภาค ตลอดทั้งสัปดาห์

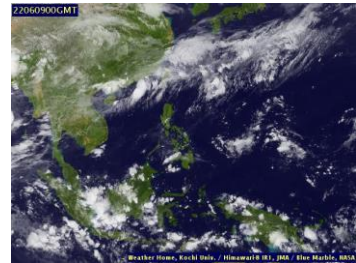
07 มิ.ย. 65 07:00 น.



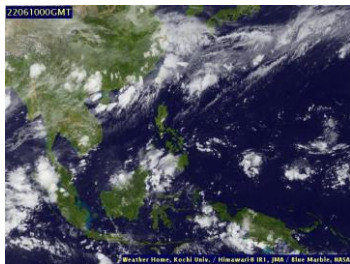
08 มิ.ย. 65 07:00 น.



09 มิ.ย. 65 07:00 น.



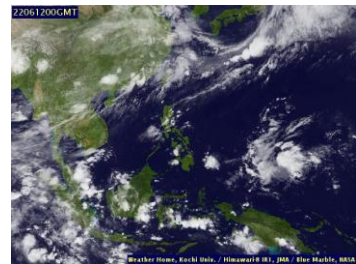
10 มิ.ย. 65 07:00 น.



11 มิ.ย. 65 07:00 น.



12 มิ.ย. 65 07:00 น.



13 มิ.ย. 65 07:00 น.

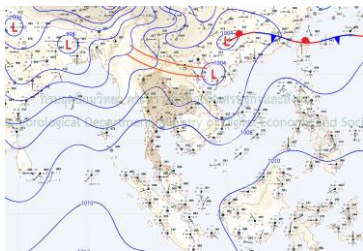


ที่มา: ภาพถ่ายจากดาวเทียม Himawari-8 จัดทำโดย Kochi University.
ข้อมูลเพิ่มเติม: <http://www.thaiwater.net/weather/2022-06-13/50/141>

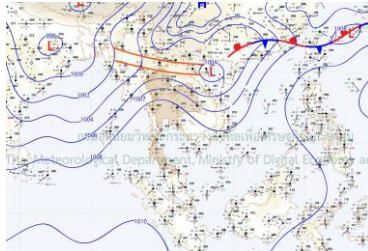
แผนที่อากาศ

สัปดาห์นี้มรสุมตะวันตกเฉียงใต้กำลังปานกลางพัดปกคลุมทะเลอันดามัน อ่าวไทย และประเทศไทยตลอดทั้งสัปดาห์ ประกอบกับมีหย่อมความกดอากาศต่ำปกคลุมอ่าวตังเกี๋ย ในวันที่ 7 มิ.ย. 65 และเคลื่อนไปปกคลุมบริเวณประเทศเวียดนามตอนบนและประเทศจีนตอนใต้ ในช่วงวันที่ 8-13 มิ.ย. 65 โดยมีร่องมรสุมพาดผ่านประเทศเมียนมาและประเทศลาวเข้าสู่ หย่อมความกดอากาศต่ำดังกล่าวในตลอดทั้งสัปดาห์

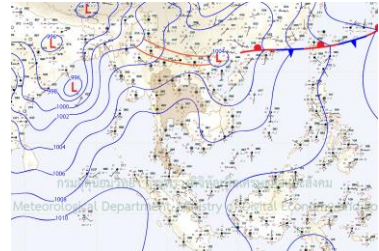
07 มิ.ย. 65 07:00 น.



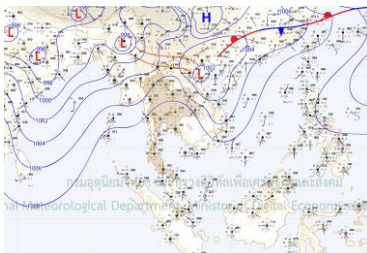
08 มิ.ย. 65 07:00 น.



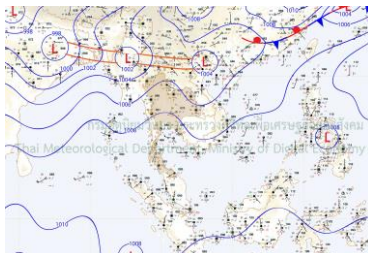
09 มิ.ย. 65 07:00 น.



10 มิ.ย. 65 07:00 น.



11 มิ.ย. 65 07:00 น.



12 มิ.ย. 65 07:00 น.



13 มิ.ย. 65 07:00 น.



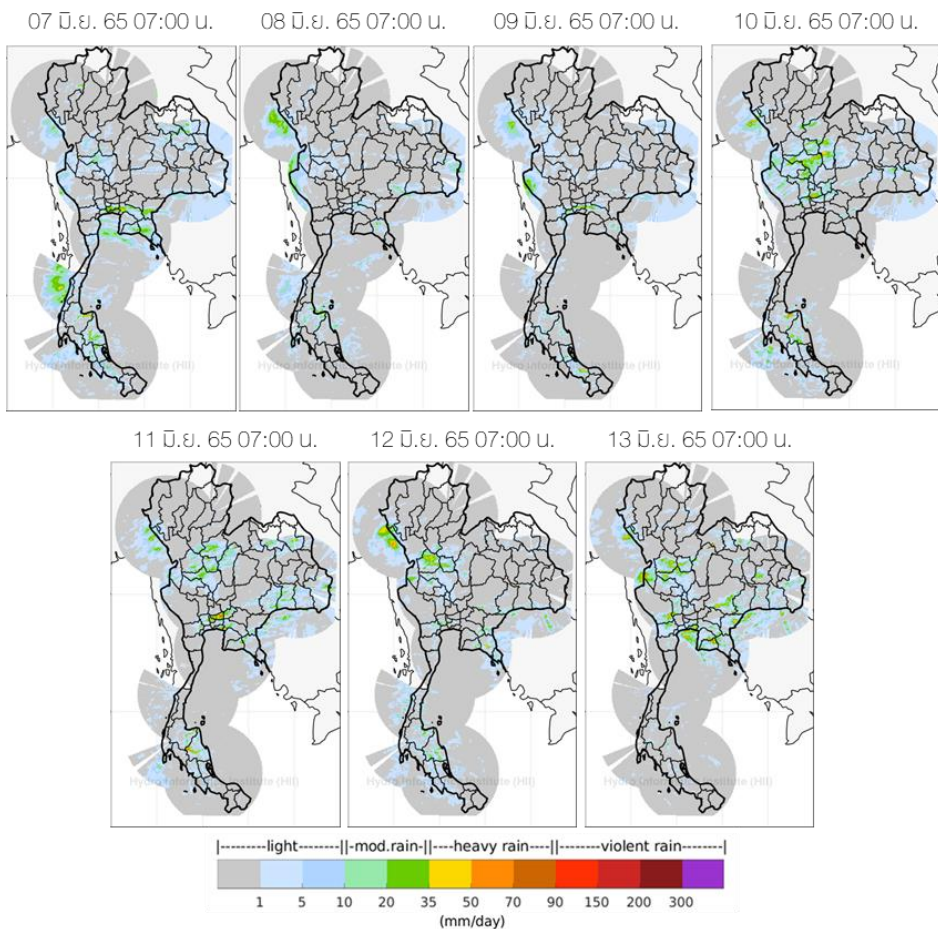
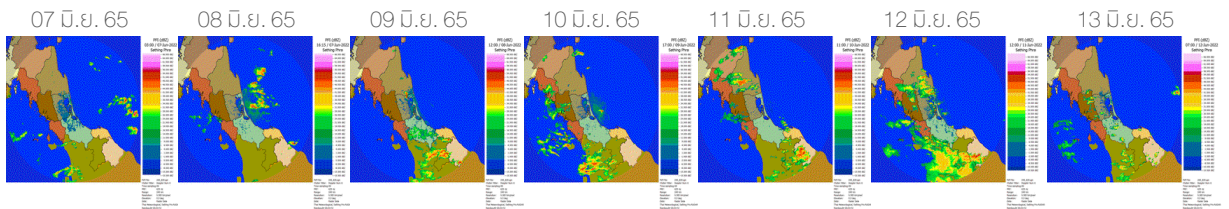
ที่มา: กรมอุตุนิยมวิทยา

ข้อมูลเพิ่มเติม: <http://www.thaiwater.net/weather/2022-06-13/13/22>

สถานการณ์ฝนจากภาพเรดาร์ตรวจอากาศ

เรดาร์ตรวจพบกลุ่มฝนตกเล็กน้อยถึงปานกลางกระจายตัวบางพื้นที่บริเวณประเทศไทยตอนบนตลอดทั้งสัปดาห์และบริเวณภาคกลางและภาคตะวันออกเฉียงเหนือมีฝนตกหนักกระจายตัวบางพื้นที่ในช่วงวันที่ 10-13 มิ.ย. 65 และช่วงวันที่ 10-13 มิ.ย. 65 ภาคตะวันออกเฉียงเหนือมีฝนตกหนักกระจายตัวบางพื้นที่ในช่วงวันที่ 10-13 มิ.ย. 65 ส่วนภาคใต้มีฝนตกปานกลางถึงตกหนักบางพื้นที่ในช่วงครึ่งแรกของสัปดาห์และปริมาณฝนลดลงในช่วงครึ่งหลังของสัปดาห์

เรดาร์สงเวลา



ที่มา: คลังข้อมูลน้ำแห่งชาติ

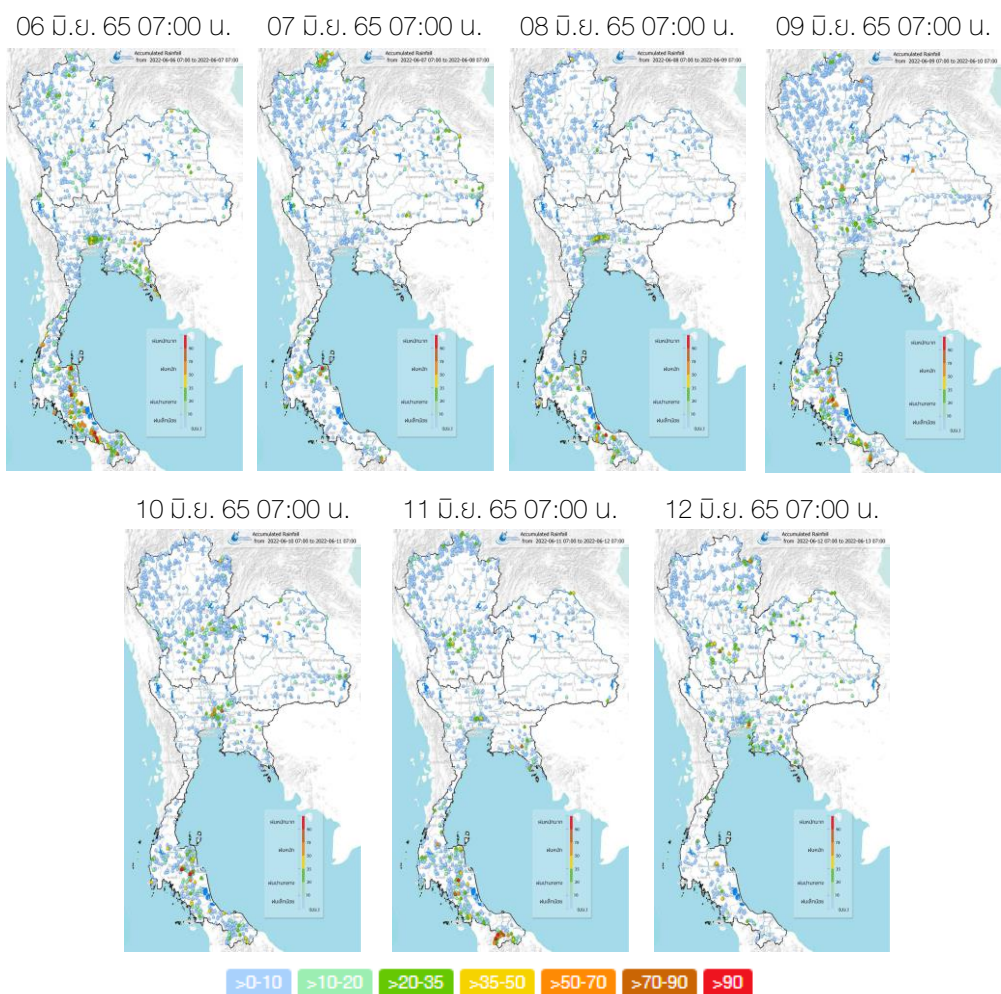
ข้อมูลเพิ่มเติม: http://live1.hii.or.th/product/latest/radar/daily_radar_th.html

หมายเหตุ: ภาพถ่ายแสดงปริมาณฝนจากเรดาร์คอมโพสิต

โดยความร่วมมือระหว่างสถาบันสารสนเทศทรัพยากรน้ำและการชลประทานของกระทรวงเกษตรและสหกรณ์

ปริมาณฝนรายวันจากสถานีตรวจอากาศ

สัปดาห์นี้ประเทศไทยมีฝนตกเล็กน้อยถึงปานกลางกระจายตัวบางพื้นที่ตลอดทั้งสัปดาห์ กับมีฝนตกหนักบริเวณภาคเหนือตอนบนในวันที่ 7 มิ.ย. 65 ภาคตะวันออกมีฝนตกหนักบางพื้นที่ตลอดทั้งสัปดาห์ ภาคกลางบริเวณกรุงเทพมหานครและปริมณฑลมีฝนตกหนักเป็นระยะๆ ตลอดทั้งสัปดาห์ ภาคตะวันออกมีฝนตกหนักในวันที่ 6 และ 11 มิ.ย. 65 ส่วนภาคใต้มีฝนตกปานกลางถึงตกหนักกระจายตัวบางพื้นที่ตลอดทั้งสัปดาห์และมีหนักถึงหนักมากบริเวณภาคใต้ตอนล่างในวันที่ 6 มิ.ย. 65 โดยมีฝนตกหนักมากบริเวณจังหวัดสุราษฎร์ธานี นครศรีธรรมราช สงขลา และยะลา



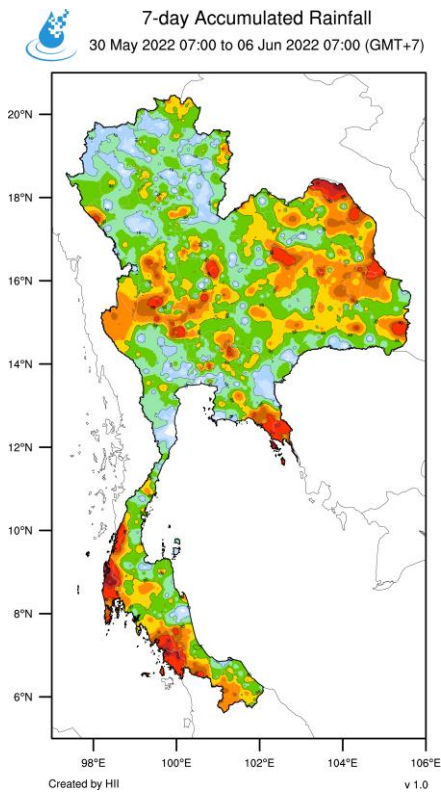
ที่มา: คลังข้อมูลน้ำแห่งชาติ

ข้อมูลเพิ่มเติม: <http://www.thaiwater.net/weather/2022-06-13/64/180>

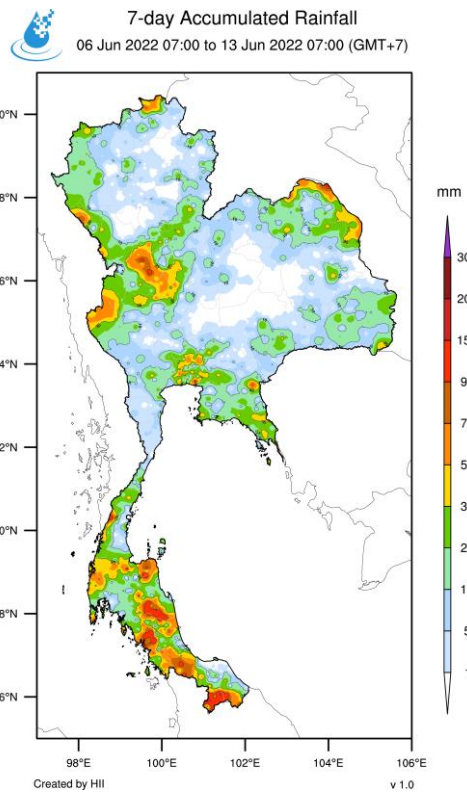
ปริมาณฝนทั้งสัปดาห์

สัปดาห์นี้บริเวณภาคเหนือ ภาคตะวันออกเฉียงเหนือ ภาคกลาง ภาคตะวันออก และภาคใต้ มีฝนลดลงจากสัปดาห์ที่ผ่านมา แต่ยังคงมีฝนตกหนักในบางพื้นที่ของภาคเหนือตอนล่างและภาคใต้ตอนล่าง

สัปดาห์ที่ผ่านมา



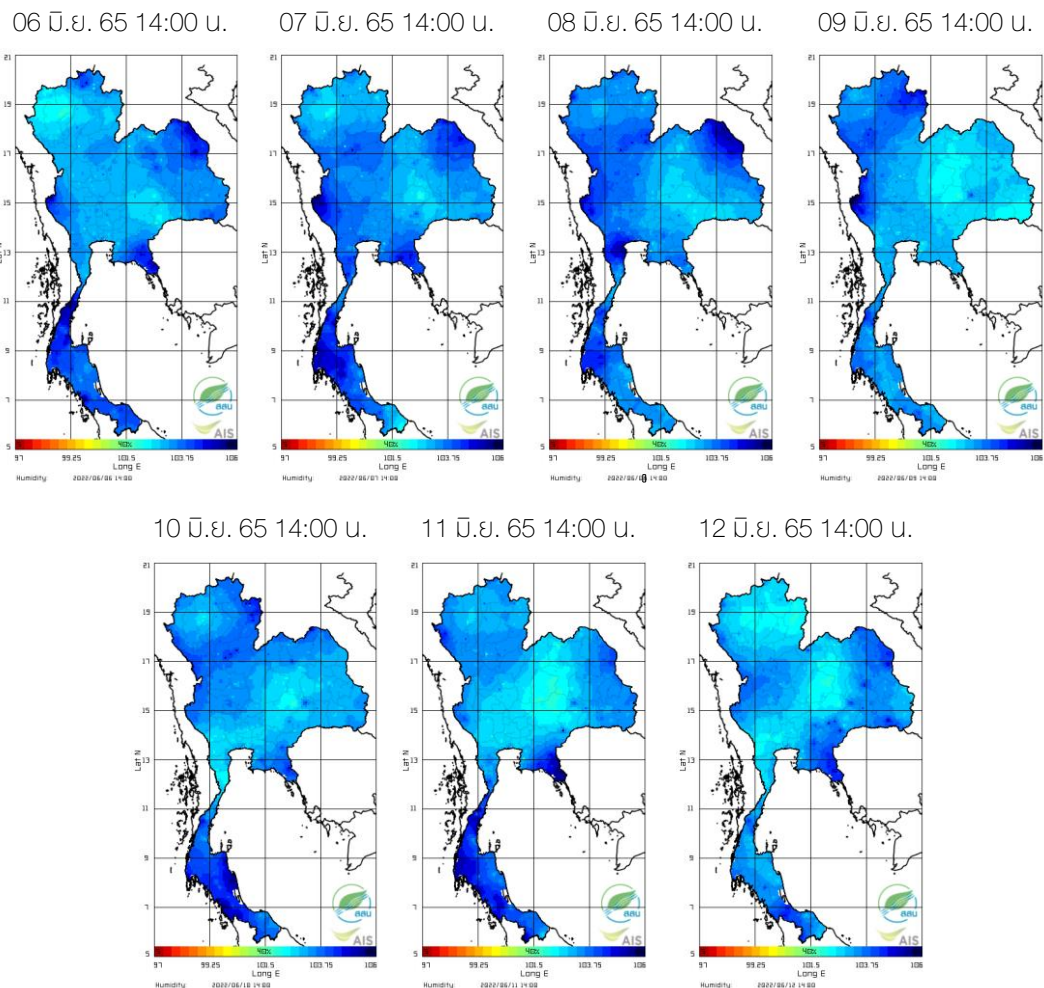
สัปดาห์นี้



ที่มา: สถานีสารสนเทศทรัพยากรน้ำ (องค์การมหาชน)

ความชื้นในอากาศ

แผนภาพแสดงการกระจายตัวของความชื้นในอากาศของประเทศไทยสะสมเวลา 14.00 น. ระหว่างวันที่ 6-12 มิ.ย. 65 พบว่าบริเวณภาคเหนือมีความชื้นเพิ่มสูงขึ้นในช่วงวันที่ 7-10 มิ.ย. 65 และความชื้นค่อยๆ ลดลงจนถึงปลายสัปดาห์ ภาคตะวันออกเฉียงเหนือมีความชื้นสูงทั่วทั้งภาค ในช่วงวันที่ 6-8 มิ.ย. 65 และความชื้นลดลงเล็กน้อยในช่วงวันที่ 9-10 มิ.ย. 65 และกลับมามีความชื้นเพิ่มขึ้นด้านตะวันออกของภาคในช่วงวันที่ 11-12 มิ.ย. 65 ภาคกลางมีความชื้นสูงในช่วงต้นสัปดาห์และความชื้นค่อยๆ ลดลง บริเวณด้านตะวันออกของภาคจนถึงปลายสัปดาห์ ภาคตะวันออกมีความชื้นสูงในช่วงต้นสัปดาห์และปลายสัปดาห์ ส่วนภาคใต้มีความชื้นสูงตลอดทั้งสัปดาห์



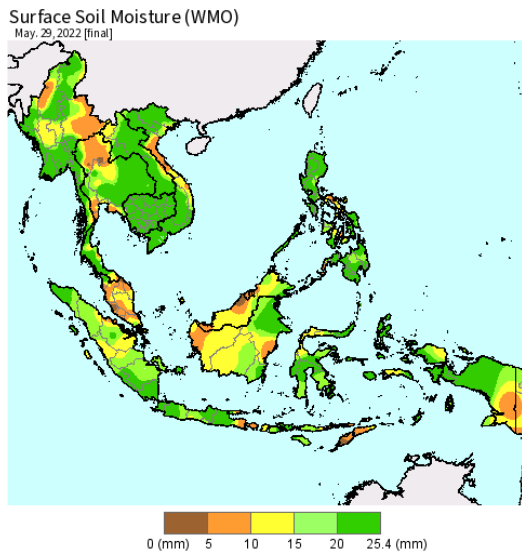
ที่มา: สถาบันสารสนเทศทรัพยากรน้ำ (องค์การมหาชน)

ข้อมูลเพิ่มเติม: <http://www.thaiwater.net/weather/2022-06-13/9/1>

ความชื้นผิวดิน

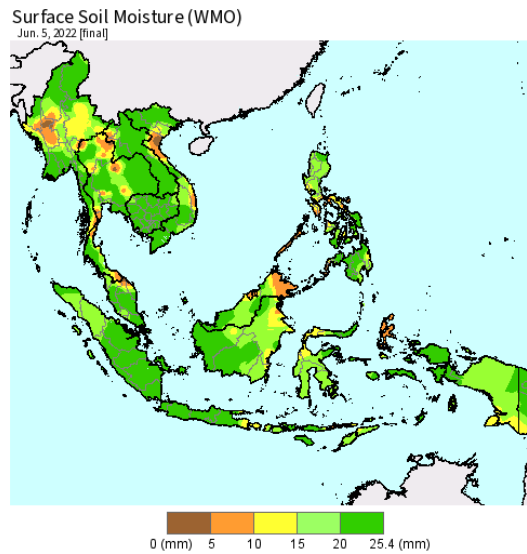
วันที่ 5 มิ.ย. 65 ภาคเหนือบางพื้นที่ ภาคกลางตอนบน และภาคตะวันออกเฉียงเหนือมีความชื้นผิวดินเพิ่มขึ้นจากวันที่ 29 พ.ค. 65 ส่วนด้านตะวันตกของภาคตะวันออกเฉียงเหนือและภาคใต้ตอนล่างมีความชื้นผิวดินลดลงจากวันดังกล่าว

วันที่ 29 พ.ค. 65



USDA Foreign Agricultural Service
U.S. DEPARTMENT OF AGRICULTURE
Source: World Meteorological Organization
<http://www.nws.noaa.gov/ics/nwsgtfs.html>

วันที่ 5 มิ.ย. 65



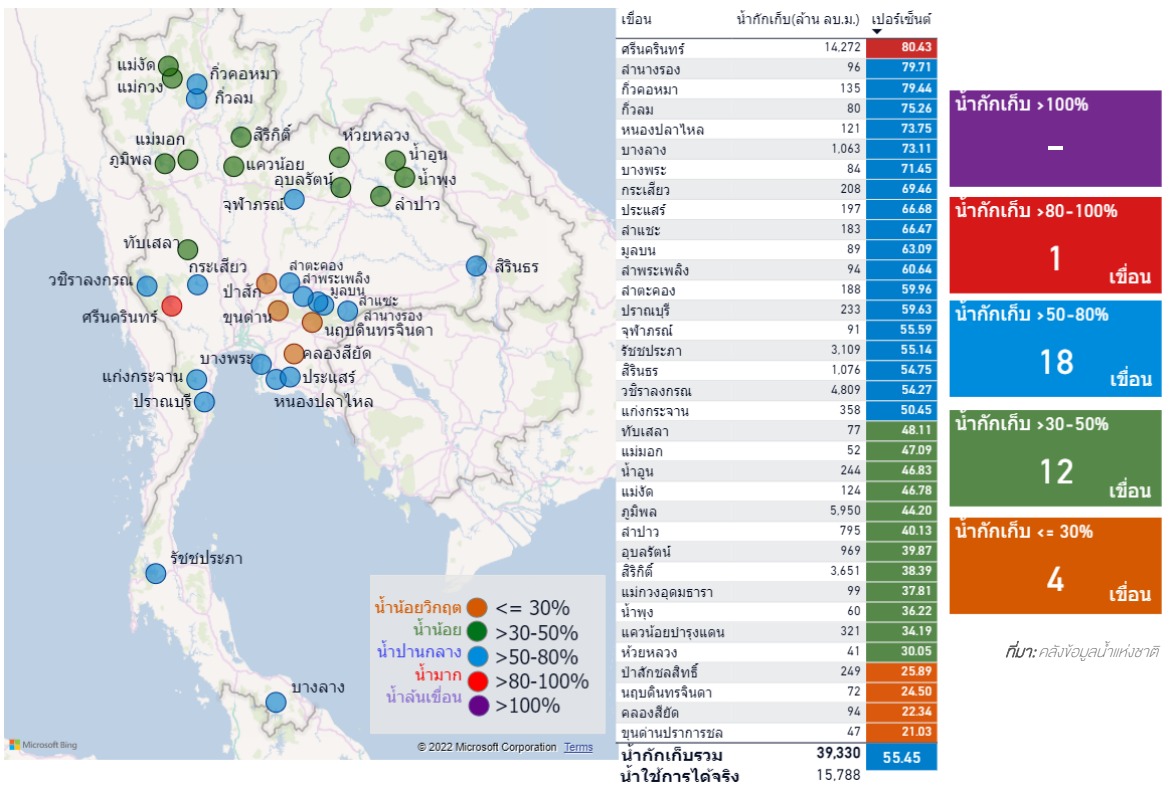
USDA Foreign Agricultural Service
U.S. DEPARTMENT OF AGRICULTURE
Source: World Meteorological Organization
<http://www.nws.noaa.gov/ics/nwsgtfs.html>

ที่มา: USDA (United States Department of Agriculture)

ที่มา: <https://ipad.fas.usda.gov/cropexplorer/imageview.aspx?regionid=seasia>

สถานการณ์น้ำในเขื่อนขนาดใหญ่ทั่วประเทศ

ปัจจุบันเขื่อนขนาดใหญ่ทั้ง 35 แห่งทั่วประเทศ มีปริมาณน้ำกักเก็บรวมกัน 39,330 ล้านลูกบาศก์เมตร คิดเป็น 55.45% ของความจุ สถานการณ์อยู่ในเกณฑ์น้ำปานกลาง โดยเป็นปริมาณน้ำใช้การได้จริง 15,788 ล้านลูกบาศก์เมตร และมีเขื่อนที่มีปริมาณน้ำกักเก็บอยู่ในเกณฑ์น้ำมาก คือ เขื่อนศรีนครินทร์ (80.43%) ส่วนเขื่อนที่มีปริมาณน้ำกักเก็บน้อยวิกฤต จำนวน 4 เขื่อน ได้แก่ เขื่อนป่าสักฯ (25.89%) เขื่อนนฤปดินทรจินดา (24.50%) เขื่อนคลองสียัด (22.34%) และเขื่อนขุนด่านปราการชล (21.03%)



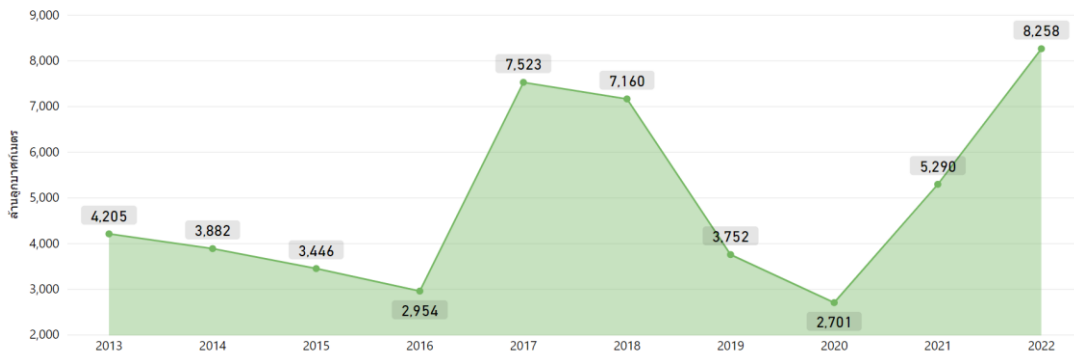
สถานการณ์น้ำในเขื่อนขนาดใหญ่ทั่วประเทศ

วันที่ 13 มิ.ย. 65 ปริมาณน้ำกักเก็บในเขื่อนขนาดใหญ่ทั้ง 35 แห่งทั่วประเทศ มีอยู่ 39,330 ล้านลูกบาศก์เมตร และมีปริมาณน้ำใช้การได้ 15,788 ล้านลูกบาศก์เมตร ซึ่งมากกว่าปีที่ผ่านมาทั้งปริมาณน้ำกักเก็บ และปริมาณน้ำใช้การ ส่วนปริมาณน้ำไหลลงอ่าง ๔ สะสมตั้งแต่ต้นปี มี 8,258 ล้านลูกบาศก์เมตร ซึ่งเป็นปริมาณน้ำไหลลงอ่าง ๔ สะสม มากที่สุดในรอบ 10 ปี และมีปริมาณน้ำระบายน้ำสะสมตั้งแต่ต้นปี อยู่ที่ 19,283 ล้านลูกบาศก์เมตร

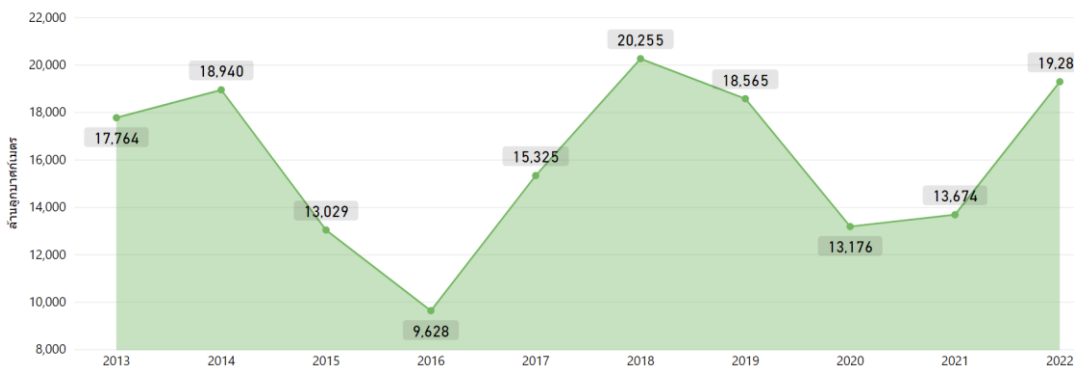
ปริมาณน้ำกักเก็บและปริมาณน้ำใช้การได้



ปริมาณน้ำไหลเข้าสะสมตั้งแต่ต้นปี



ปริมาณน้ำระบายสะสมตั้งแต่ต้นปี

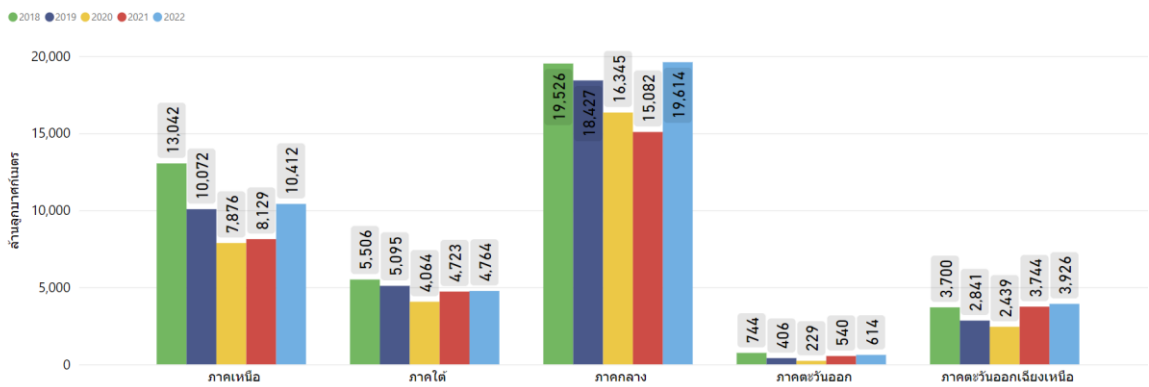


ที่มา: คลังข้อมูลน้ำแห่งชาติ

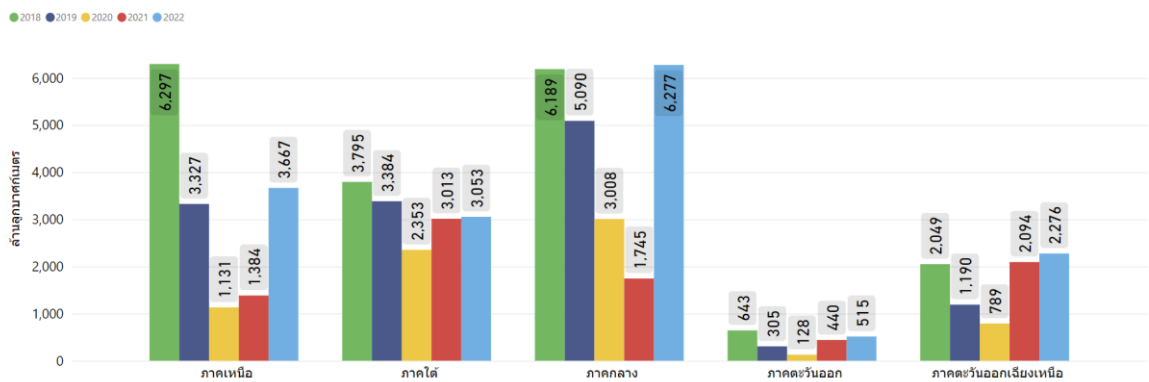
สถานการณ์น้ำในเขื่อนขนาดใหญ่รายภาค

จากการเปรียบเทียบข้อมูลย้อนหลังตั้งแต่ปี 2561 ถึงปี 2565 พบว่า ณ วันที่ 13 มิ.ย. 65 ภาคกลางและภาคตะวันออกเฉียงเหนือมีปริมาณน้ำกักเก็บและปริมาณน้ำใช้การมากที่สุดเมื่อเทียบกับข้อมูลย้อนหลังตั้งแต่ปี 2561 ภาคเหนือและภาคตะวันออกมีปริมาณน้ำกักเก็บและน้ำใช้การได้มากเป็นอันดับที่ 2 รองจากปี 2561 และเมื่อพิจารณาปริมาณน้ำไหลลงอ่าง ๔ สะสมตั้งแต่ต้นปี พบว่า ภาคกลาง ภาคตะวันออกเฉียงเหนือ และภาคใต้มีปริมาณน้ำไหลลงอ่าง ๔ สะสมมากที่สุดเมื่อเทียบกับข้อมูลย้อนหลัง ส่วนปริมาณน้ำระบายสะสมตั้งแต่ต้นปี พบว่า ภาคกลางและภาคใต้มากที่สุดเมื่อเปรียบเทียบกับข้อมูลย้อนหลัง และภาคตะวันออกเฉียงเหนือมีปริมาณน้ำระบายสะสมตั้งแต่ต้นปีมากเป็นอันดับที่ 2 รองจากปี 2561

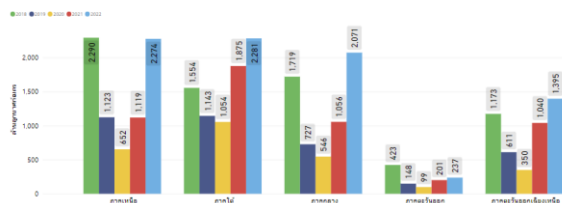
ปริมาณน้ำกักเก็บ



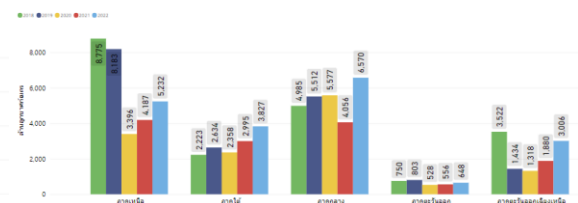
ปริมาณน้ำใช้การได้



ปริมาณน้ำไหลเข้าสะสมตั้งแต่ต้นปี



ปริมาณน้ำระบายสะสมตั้งแต่ต้นปี

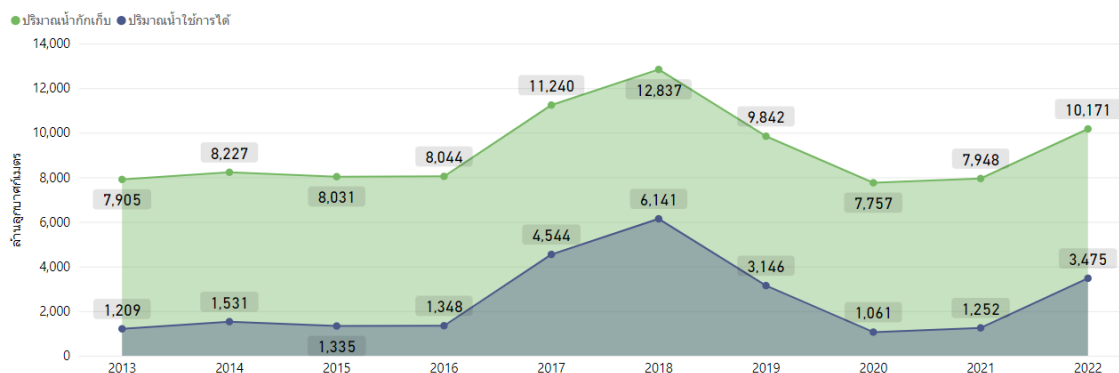


ที่มา: คลังข้อมูลน้ำแห่งชาติ

สถานการณ์น้ำในเขื่อนพื้นที่ลุ่มน้ำเจ้าพระยา

วันที่ 13 มิ.ย. 65 เขื่อนขนาดใหญ่ทั้ง 4 เขื่อนหลักในลุ่มน้ำเจ้าพระยา มีปริมาณน้ำกักเก็บรวมกัน 10,171 ล้านลูกบาศก์เมตร มีปริมาณน้ำใช้การ 3,475 ล้านลูกบาศก์เมตร โดยมีประมาณการความต้องการใช้น้ำในช่วงฤดูแล้งและช่วงต้นฤดูฝนของปี 2565 สำหรับอุปโภค-บริโภค การเกษตร และรักษาระบบนิเวศอยู่ที่ 12,000 ล้านลูกบาศก์เมตร ดังนั้นจึงต้องกักเก็บน้ำเพิ่มอีก 8,495 ล้านลูกบาศก์เมตร

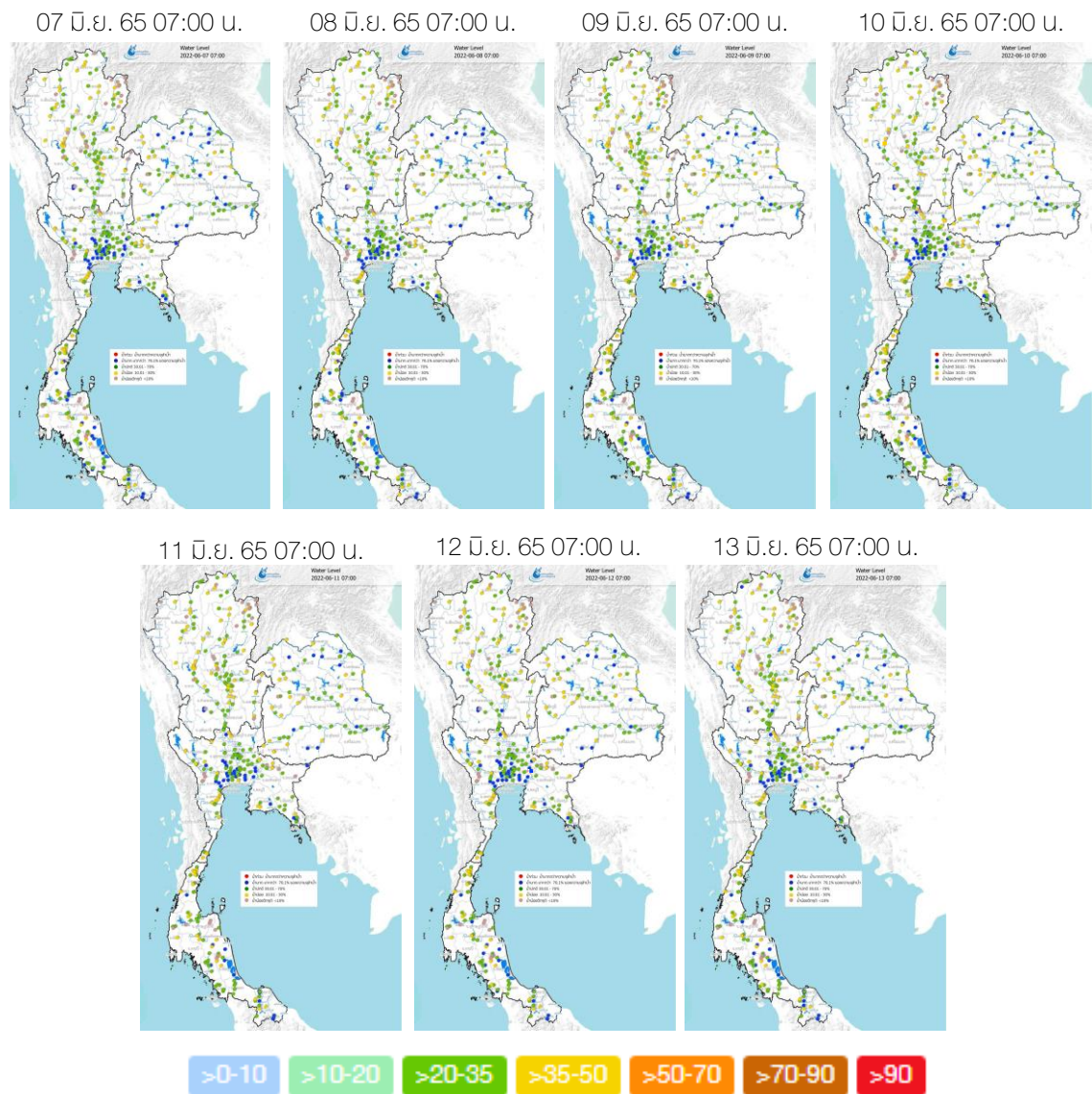
ปริมาณน้ำกักเก็บและปริมาณน้ำใช้การได้



ที่มา: คลังข้อมูลน้ำแห่งชาติ

ระดับน้ำในแม่น้ำสายหลัก

จากการตรวจวัดระดับน้ำในแม่น้ำสายหลักในหนึ่งสปีดาศที่ผ่านมา พบว่าภาคเหนือและภาคตะวันออกเฉียงเหนือมีระดับน้ำน้อยถึงน้ำปานกลาง ภาคกลางและภาคตะวันออกมีระดับน้ำปานกลางถึงน้ำมาก ส่วนภาคใต้มีระดับน้ำน้อยถึงระดับน้ำปานกลาง



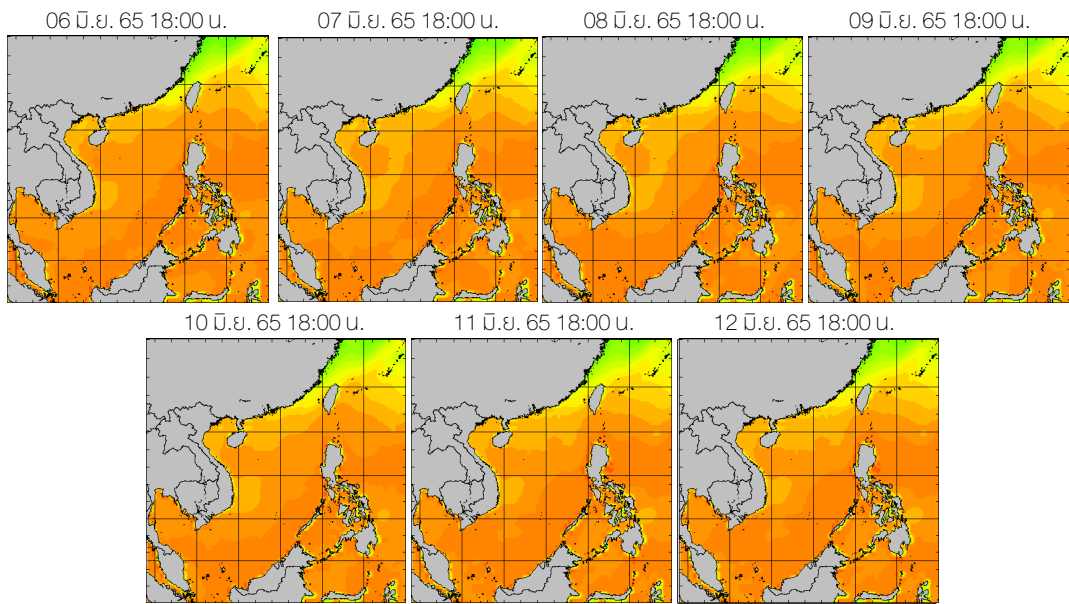
ที่มา: คลังข้อมูลน้ำแห่งชาติ

ข้อมูลเพิ่มเติม: <http://www.thaiwater.net/weather/2022-06-13/64/175>

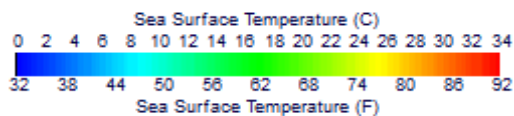
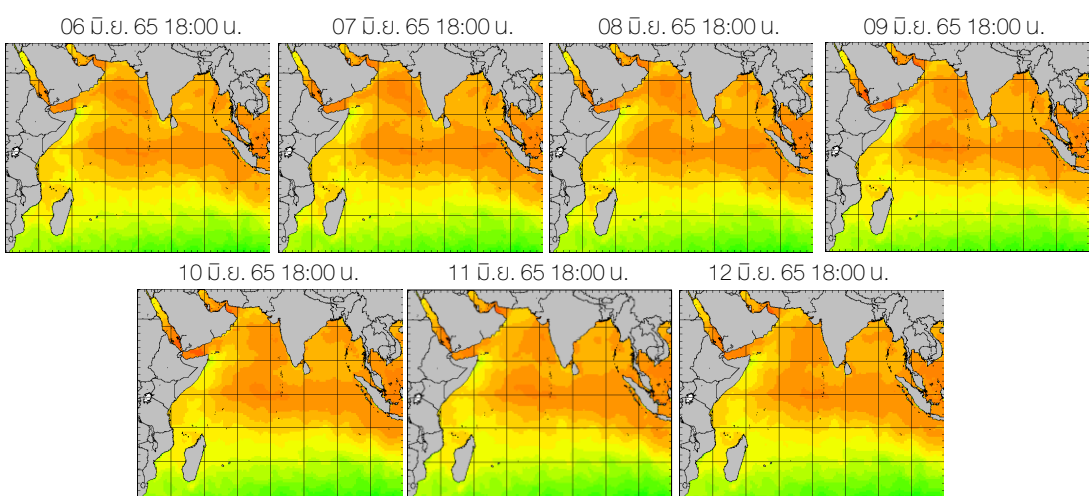
อุณหภูมิผิวน้ำทะเล

สัปดาห์นี้ทะเลอ่าวไทยมีอุณหภูมิประมาณ 28-30 องศาเซลเซียส ส่วนทะเลอันดามันมีอุณหภูมิประมาณ 26-28 องศาเซลเซียส ตลอดทั้งสัปดาห์

ฝั่งอ่าวไทย



ฝั่งอันดามัน



ที่มา: Oceanweather, Inc.

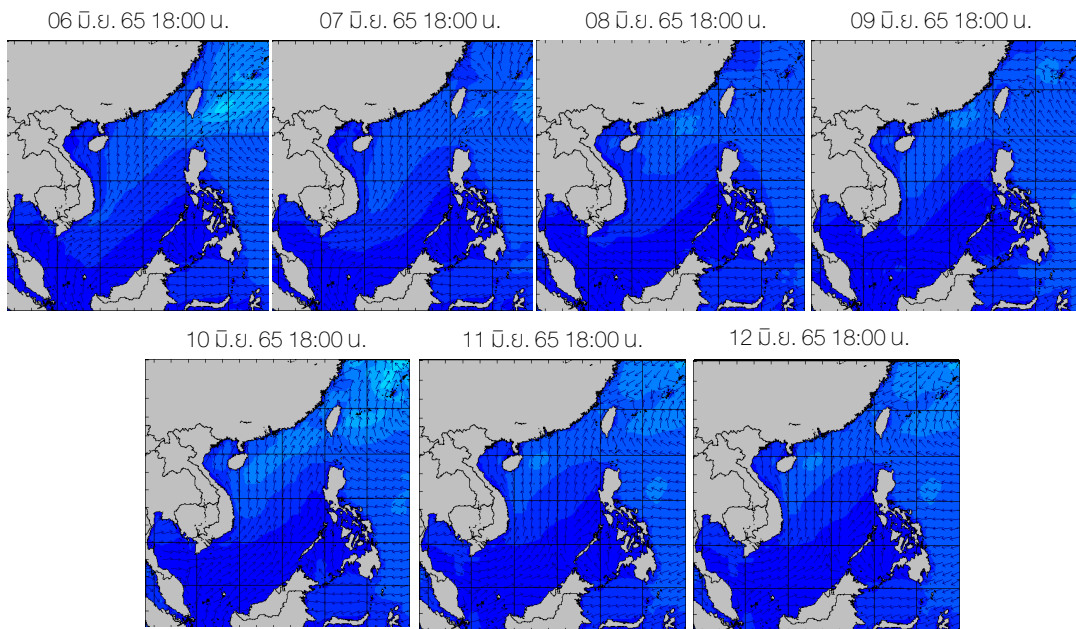
ข้อมูลเพิ่มเติม: <http://www.thaiwater.net/weather/sea/sst/history/143>

<http://www.thaiwater.net/weather/sea/sst/history/146>

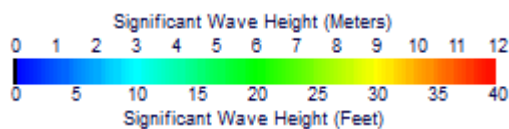
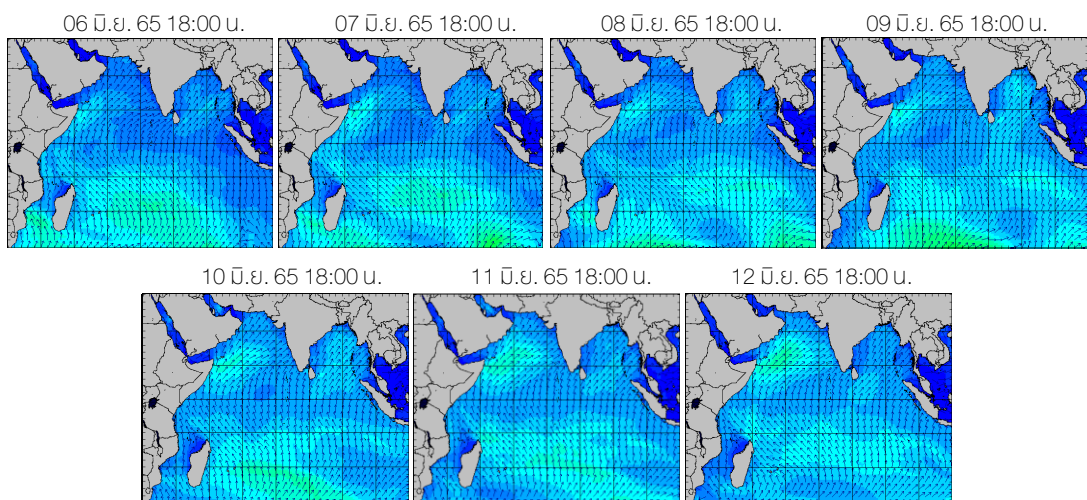
ความสูงและทิศทางคลื่นทะเล

สึปดาห์นี้ทะเลอ่าวไทยมีคลื่นสูงประมาณ 1 เมตร ตลอดทั้งสึปดาห์ ส่วนทะเลอันดามันมีคลื่นสูงประมาณ 1-2 เมตร ตลอดทั้งสึปดาห์

ฝั่งอ่าวไทย



ฝั่งอันดามัน



ที่มา: Oceanweather, Inc.

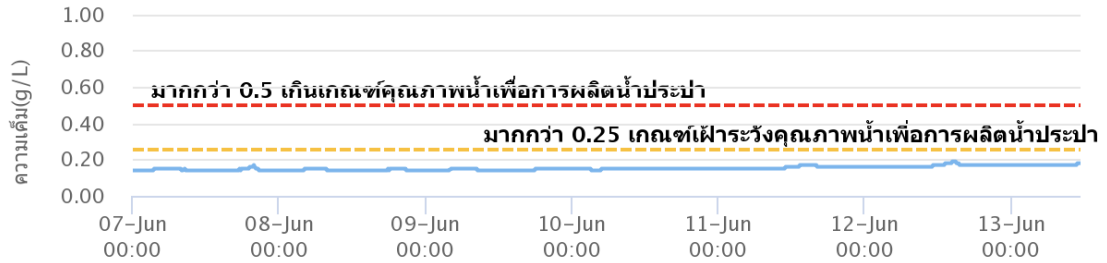
ข้อมูลเพิ่มเติม: <http://www.thaiwater.net/weather/sea/sst/history/24>

<http://www.thaiwater.net/weather/sea/sst/history/23>

น้ำเค็มรุก

จากการตรวจวัดค่าความเค็มในแม่น้ำสายหลัก พบว่าทั้งแม่น้ำเจ้าพระยา มีค่าความเค็มอยู่ในเกณฑ์ปกติตลอดทั้งสัปดาห์

แม่น้ำเจ้าพระยา ณ สถานีสำแล (อยู่ในเกณฑ์ปกติ)



ที่มา: คลังข้อมูลน้ำแห่งชาติ

ข้อมูลเพิ่มเติม: <http://www.thaiwater.net/V3/salinity>

แผน/ผลการเพาะปลูกพืชในช่วงฤดูฝนปี 2565

ปัจจุบันประเทศไทยเริ่มการปลูกข้าวนาปีและพืชไร่-พืชผัก ในช่วงฤดูฝนไปทั้งหมด 7.87 ล้านไร่ หรือคิดเป็น 45% ของแผนการเพาะปลูก ซึ่งมีการปลูกข้าวนาปี 7.72 ล้านไร่ คิดเป็น 46% โดยมีการเพาะปลูกสูงสุดบริเวณภาคตะวันออก 85% รองลงมา คือ ลุ่มน้ำเจ้าพระยาและภาคกลาง 65% ส่วนการปลูกพืชไร่-พืชผัก มีการเพาะปลูก 140,000 ไร่ คิดเป็น 25% ของแผน โดยภาคกลางมีการเพาะปลูกสูงสุด 81% รองลงมาคือ ลุ่มน้ำเจ้าพระยา 65% และภาคตะวันออก 31% ตามลำดับ

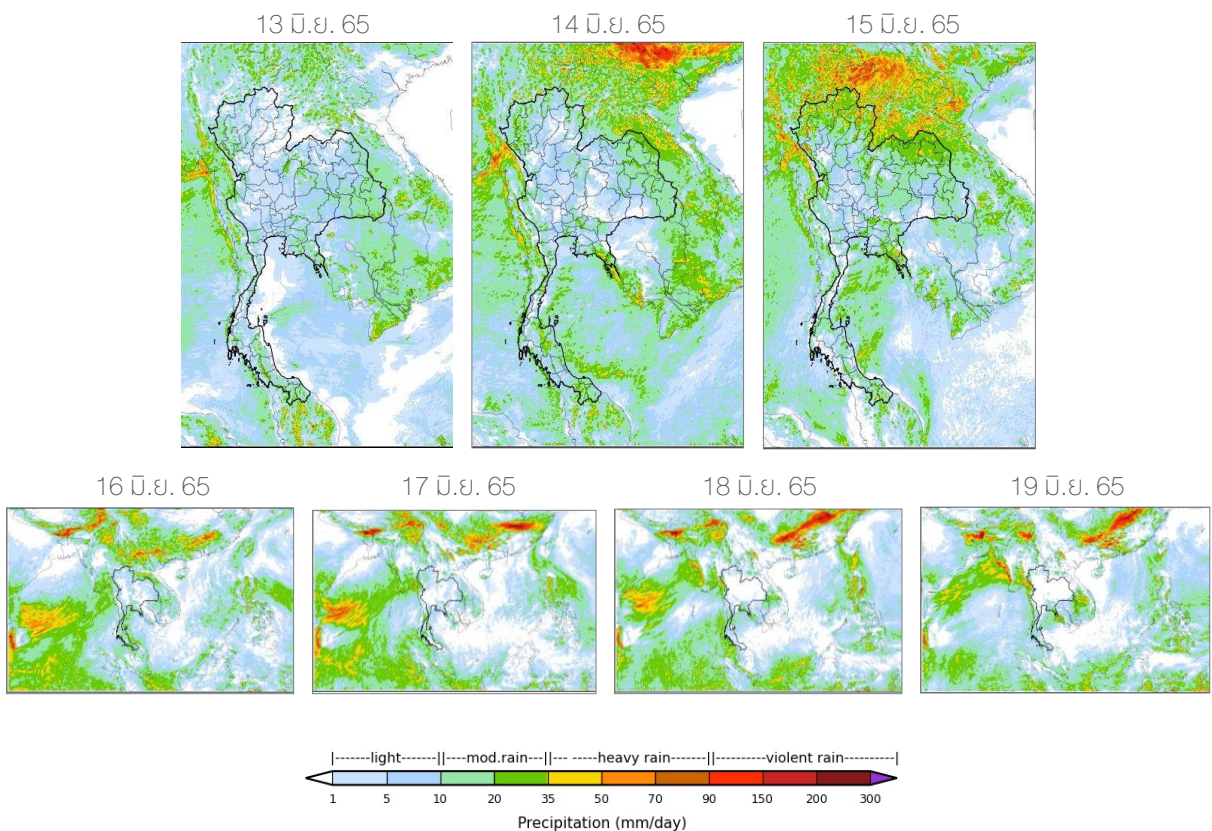
หน่วย : ล้านไร่

ภาค	ข้าวนาปี			พืชไร่-พืชผัก			รวม		
	แผน (ล้านไร่)	ผล (ล้านไร่)	%	แผน (ล้านไร่)	ผล (ล้านไร่)	%	แผน (ล้านไร่)	ผล (ล้านไร่)	%
เหนือ	2.39	0.73	30	0.04	0.01	20	2.43	0.73	30
ตะวันออกเฉียงเหนือ	3.53	0.96	27	0.03	0.01	19	3.56	0.96	27
กลาง	0.01	0.01	65	0.01	0.01	81	0.03	0.02	73
ตะวันออก	0.95	0.81	85	0.03	0.01	31	0.98	0.82	84
ตะวันตก	1.29			0.28	0.01	4	1.57	0.01	0.8
ใต้	0.61			0.02			0.63		
ลุ่มน้ำเจ้าพระยา	8.05	5.22	65	0.15	0.10	65	8.19	5.32	65
ทั้งประเทศ	16.83	7.72	46	0.56	0.14	25	17.39	7.87	45

ที่มา : กรมชลประทาน ข้อมูล ณ วันที่ 8 มิถุนายน 2565

สถานการณ์ฝน 7 วันข้างหน้า

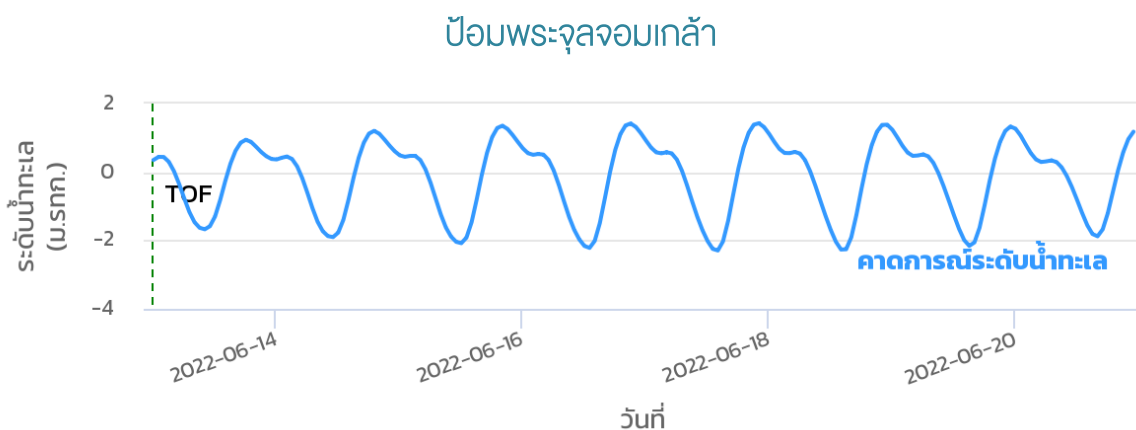
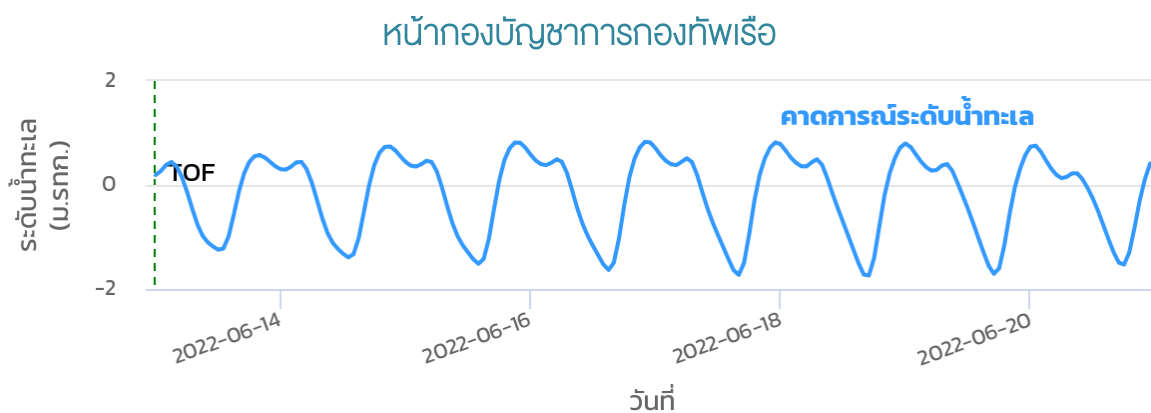
- **ช่วงวันที่ 13 - 15 มิ.ย. 65** มรสุมตะวันตกเฉียงใต้พัดปกคลุมทะเลอันดามัน ประเทศไทย และอ่าวไทย ประกอบกับร่องมรสุมพาดผ่านบริเวณประเทศลาวตอนบนและประเทศเวียดนามตอนบน ส่งผลให้ประเทศไทยมีฝนฟ้าคะนองและอาจมีฝนตกหนักได้ในบางแห่งบริเวณภาคเหนือตอนบน ภาคตะวันออกเฉียงเหนือตอนบน ภาคตะวันออก และภาคใต้
- **ช่วงวันที่ 16 - 19 มิ.ย. 65** มรสุมตะวันตกเฉียงใต้ที่พัดปกคลุมทะเลอันดามัน ประเทศไทย และอ่าวไทยมีกำลังแรงขึ้น ประกอบกับร่องมรสุมจะเลื่อนลงมาพาดผ่านประเทศไทยบริเวณภาคเหนือและตอนบนของภาคตะวันออกเฉียงเหนือ ส่งผลให้ประเทศไทยมีฝนตกเพิ่มขึ้นและมีฝนตกหนักได้ในบางแห่งบริเวณภาคเหนือ ภาคตะวันออกเฉียงเหนือ ภาคตะวันออก และด้านตะวันตกของประเทศ



ที่มา: สถาบันสารสนเทศทรัพยากรน้ำ (องค์การมหาชน)
ข้อมูลเพิ่มเติม: http://live1.haii.or.th/wrf_image/index.php

คาดการณ์สภาวะระดับน้ำในแม่น้ำเจ้าพระยา

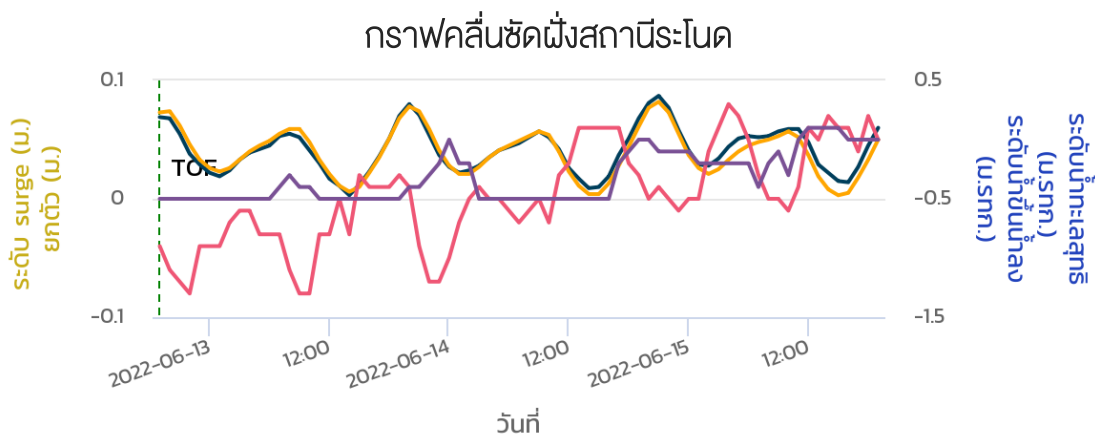
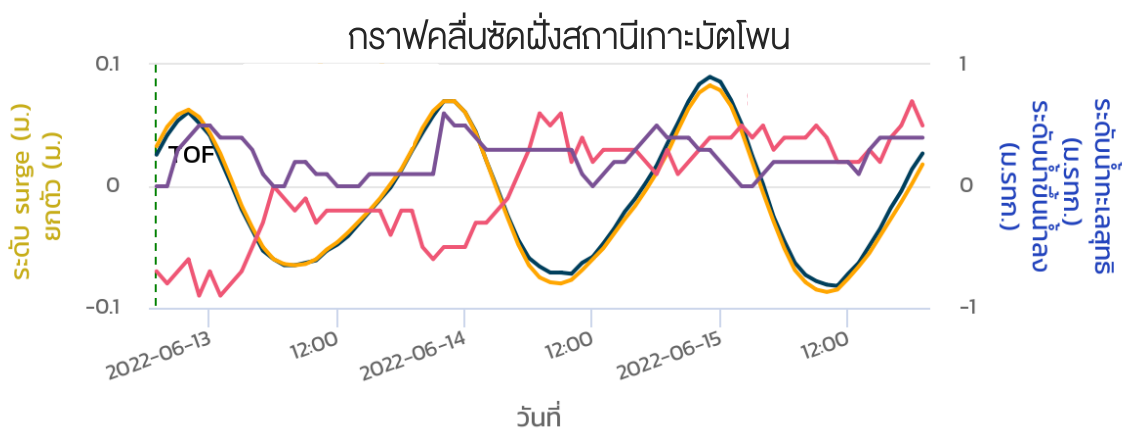
จากการคาดการณ์สถานการณ์น้ำขึ้น-น้ำลงบริเวณทะเลอ่าวไทย โดยสถาบันสารสนเทศทรัพยากรน้ำ (องค์การมหาชน) คาดว่าช่วงวันที่ 13-20 มิ.ย. 65 บริเวณสถานีกองบัญชาการกองทัพเรือมีระดับน้ำต่ำสุดในวันที่ 18 มิ.ย. 65 เวลา 17:00 น. ต่ำกว่าระดับน้ำทะเลปานกลาง 1.74 เมตร และน้ำขึ้นสูงสุดในวันที่ 16 มิ.ย. 65 เวลา 22:00 น. สูงกว่าระดับน้ำทะเลปานกลาง 0.83 เมตร ส่วนบริเวณป้อมพระจุลจอมเกล้ามีระดับน้ำต่ำสุดในวันที่ 17 มิ.ย. 65 เวลา 14:00 น. ต่ำกว่าระดับน้ำทะเลปานกลาง 2.29 เมตร และน้ำขึ้นสูงสุดในวันที่ 17 มิ.ย. 65 เวลา 22:00 น. สูงกว่าระดับน้ำทะเลปานกลาง 1.42 เมตร



ที่มา: สถาบันสารสนเทศทรัพยากรน้ำ (องค์การมหาชน)

คาดการณ์คลื่นซัดฝั่ง

จากการคาดการณ์สถานการณ์คลื่นซัดฝั่ง โดยสถาบันสารสนเทศทรัพยากรน้ำ (องค์การมหาชน) คาดว่า ในช่วงวันที่ 13-15 มิ.ย. 65 บริเวณสถานีเกาะมัดโพธิ์ จังหวัดชุมพร มีระดับน้ำทะเลสุทธิตัวสูงสุด ในวันที่ 14 มิ.ย. 65 เวลา 23:00 น. ซึ่งสูงกว่าระดับน้ำทะเลปานกลาง 0.90 เมตร และมีระดับน้ำทะเลสุทธิต่ำสุดในวันที่ 15 มิ.ย. 65 เวลา 11:00 น. ซึ่งต่ำกว่าระดับน้ำทะเลปานกลาง 0.82 เมตร ส่วนบริเวณสถานีระโนด จังหวัดนครศรีธรรมราช มีระดับน้ำทะเลสุทธิตัวสูงสุด ในวันที่ 14 มิ.ย. 65 เวลา 21:00 น. ซึ่งสูงกว่าระดับน้ำทะเลปานกลาง 0.37 เมตร และมีระดับน้ำทะเลสุทธิต่ำสุด ในวันที่ 14 มิ.ย. 65 เวลา 14:00 น. ซึ่งต่ำกว่าระดับน้ำทะเลปานกลาง 0.41 เมตร



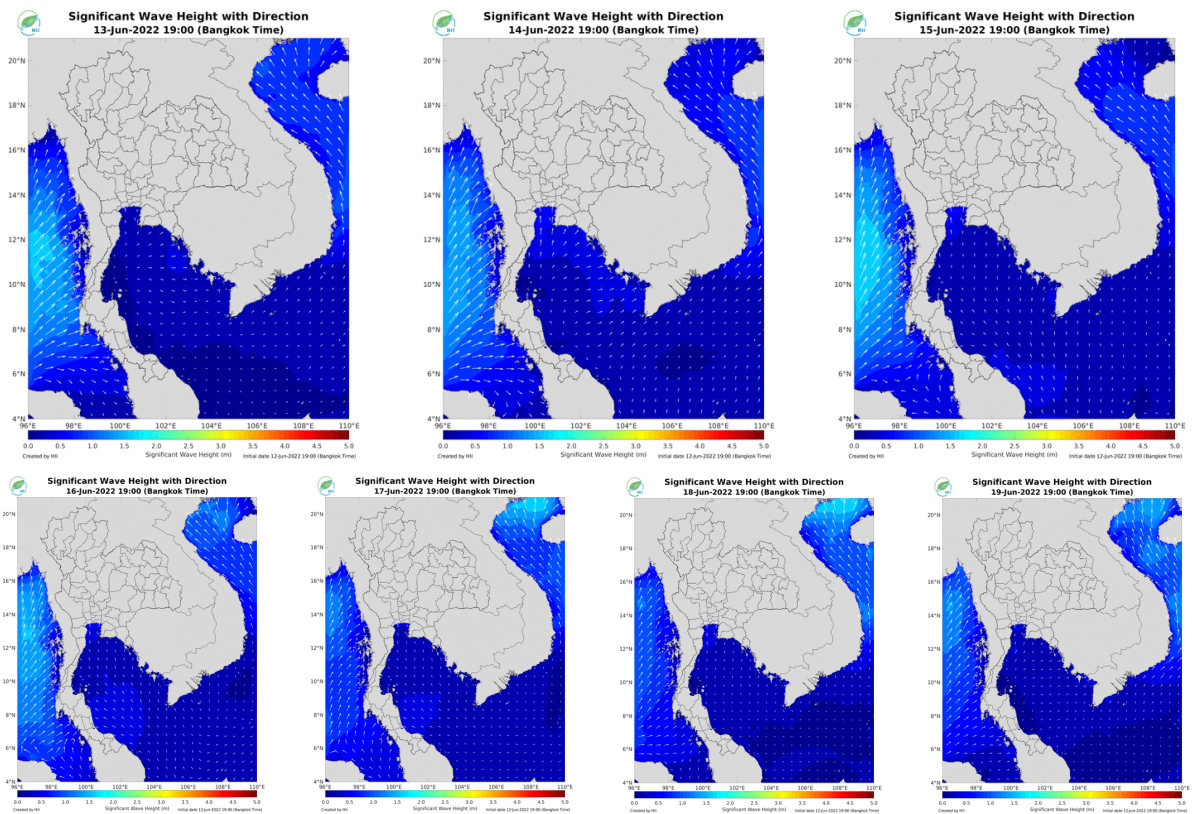
● ระดับน้ำทะเลสุทธิ ● ระดับน้ำขึ้นน้ำลง ■ ระดับ surge ▲ การยกตัว

หมายเหตุ: ระดับน้ำทะเลสุทธิ คือ ระดับน้ำที่รวมอิทธิพลของระดับน้ำขึ้นน้ำลง คลื่นซัดฝั่ง และคลื่นยกตัว
ที่มา: สถาบันสารสนเทศทรัพยากรน้ำ (องค์การมหาชน)

คาดการณ์ความสูงและทิศทางคลื่นทะเล

คาดการณ์ความสูงและทิศทางคลื่นทะเลช่วงวันที่ 13-19 มิ.ย. 65 มรสุมตะวันตกเฉียงใต้ที่พัดปกคลุมบริเวณทะเลอันดามันและอ่าวไทยมีกำลังปานกลาง ส่งผลให้ทะเลฝั่งอันดามันจะมีคลื่นสูงประมาณ 1.5 - 2 เมตร ในช่วงครึ่งแรกของสึปดา หลังจากนั้นมรสุมตะวันตกเฉียงใต้มีกำลังอ่อนลง ส่งผลให้ทะเลฝั่งอันดามันมีความสูงคลื่นลดลงเหลือประมาณ 1-1.5 เมตร ในช่วงครึ่งหลังของสึปดา ส่วนทะเลฝั่งอ่าวไทยจะมีคลื่นสูงประมาณ 1-1.5 เมตร ตลอดทั้งสึปดา

การคาดการณ์ความสูงและทิศทางคลื่นทะเล ระหว่างวันที่ 13-19 มิ.ย. 65



ที่มา: สถาบันสารสนเทศทรัพยากรน้ำ (องค์การมหาชน)
ข้อมูลเพิ่มเติม: <http://www.thaiwater.net/v3/wrf/swan>

รู้น้ำ รู้อากาศ รู้ทันภัยพิบัติ



National Hydroinformatics Center



จัดทำโดย
สถาบันสารสนเทศทรัพยากรน้ำ (องค์การมหาชน)
กระทรวงการอุดมศึกษา วิทยาศาสตร์ วิจัยและนวัตกรรม