

รู้น้ำ รู้อากาศ
รู้ทันภัยพิบัติ

www.thaiwater.net
ThaiWater
mobile application



รู้น้ำ รู้อากาศ รายสัปดาห์

ประจำวันที่ 21 มีนาคม 2565



จัดทำโดย

สถาบันสารสนเทศทรัพยากรน้ำ (องค์การมหาชน)

กระทรวงการอุดมศึกษา วิทยาศาสตร์ วิจัยและนวัตกรรม

สปีดาร์ที่ผ่านมา

สภาพอากาศ

- 5 สถานการณ์พายุ
- 6 ลักษณะกลุ่มเมฆจากภาพถ่ายดาวเทียม
- 7 แผนที่ความกดอากาศ
- 8 สถานการณ์ฝน
 - เรดาร์ตรวจอากาศ
 - สถานีตรวจอากาศ
 - ปริมาณฝนทั้งสปีดาร์

11 ความชื้นในอากาศ

สถานการณ์น้ำ

- 12 ความชื้นผิวดิน
- 13 สถานการณ์น้ำในเขื่อน
 - น้ำในเขื่อนขนาดใหญ่ทั่วประเทศ
 - น้ำในเขื่อนขนาดใหญ่รายภาค
 - น้ำในเขื่อนพื้นที่ลุ่มน้ำเจ้าพระยา
- 17 ระดับน้ำในแม่น้ำสายหลัก
- 18 สถานการณ์น้ำทะเล
 - อุณหภูมิพื้นผิวน้ำทะเล
 - ความสูงและทิศทางคลื่นทะเล
 - น้ำเค็มรุก

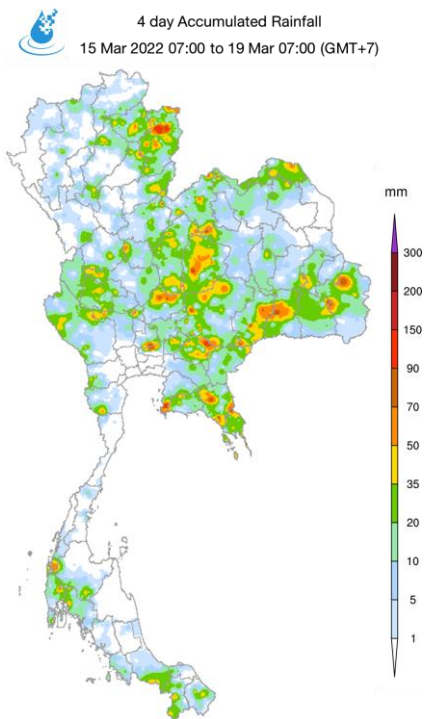
21 แผน/ผล การเพาะปลูกพืชในช่วงฤดูแล้ง

คาดการณ์สปีดาร์หน้า

สภาพอากาศ

- 22 คาดการณ์ฝน 7 วันข้างหน้า
- ### สถานการณ์น้ำ
- 23 คาดการณ์ระดับน้ำในแม่น้ำเจ้าพระยา
 - 24 คาดการณ์คลื่นซัดฝั่ง
 - 25 คาดการณ์ความสูงและทิศทางคลื่นทะเล

HIGHLIGHT



วันที่ 18 มี.ค. 65 น้ำเอ่อล้นทอระบายน้ำขึ้นมาบนพื้นถนนชยางกูร
ฝั่งท่าเข้าตัวเมือง จ.อุบลราชธานี

ตั้งแต่วันที่ช่วงวันที่ 15-18 มี.ค. 65 ที่ผ่านมา กระแสลมตะวันตกในระดับลมชั้นบน (5.5 กม.เหนือพื้นดิน) ที่พัดปกคลุมภาคเหนือและภาคตะวันออกเฉียงเหนือตอนบนมีกำลังแรงขึ้น และประเทศไทยตอนบนมีอากาศร้อน ประกอบกับมีความชื้นที่ถูกพัดเข้ามาจากลมใต้และลมตะวันออกเฉียงใต้ ทำให้มีฝนฟ้าคะนอง ลมกระโชกแรง และมีลูกเห็บตกบริเวณภาคเหนือ ภาคตะวันออกเฉียงเหนือ ภาคตะวันออก ภาคกลาง รวมทั้งกรุงเทพมหานครและปริมณฑล โดยสามารถวัดฝนสะสมสูงสุดได้ที่จังหวัดชลบุรี 136 มิลลิเมตร รองลงมาคือ จังหวัดน่าน 125 มิลลิเมตร และจังหวัดจันทบุรี 123 มิลลิเมตร ส่งผลกระทบในพื้นที่ 21 จังหวัด ได้แก่ จังหวัดตาก เชียงใหม่ พะเยา หนองบัวลำภู อุดรธานี กำแพงเพชร ลำปาง เลย อุดรธานี หนองบัวลำภู กาฬสินธุ์ อำนาจเจริญ สุรินทร์ อุบลราชธานี ชัยภูมิ นครราชสีมา ศรีสะเกษ อุทัยธานี และชัยนาท

สถานการณ์ปัจจุบัน

สภาพอากาศ : สัปดาห์นี้ประเทศไทยตอนบนมีหย่อมความกดอากาศต่ำเนื่องจากความร้อนและมีคลื่นกระแสลมตะวันตกในระดับลมชั้นบนพัดปกคลุมภาคเหนือและภาคตะวันออกเฉียงเหนือในช่วงครึ่งแรกของสัปดาห์ ประกอบด้วยมรสุมใต้และลมตะวันออกเฉียงใต้พัดนำความชื้นเข้ามาปกคลุมภาคเหนือตอนล่าง ภาคกลาง ภาคตะวันออกเฉียงเหนือ และภาคตะวันออกตลอดทั้งสัปดาห์ ส่งผลให้ประเทศไทยตอนบนมีอากาศร้อนและมีฝนฟ้าคะนองบางพื้นที่ตลอดทั้งสัปดาห์ ส่วนภาคใต้มีลมตะวันออกเฉียงใต้พัดปกคลุมตลอดทั้งสัปดาห์กับมีหย่อมความกดอากาศต่ำปกคลุมบริเวณประเทศไทยมาเลเซียในวันที่ 15 มี.ค. 65 ส่งผลให้ภาคใต้มีฝนตกเล็กน้อยถึงปานกลางกับมีฝนตกหนักบางพื้นที่ในช่วงครึ่งแรกของสัปดาห์ ส่วนหย่อมความกดอากาศต่ำบริเวณอ่าวเบงกอลมีกำลังแรงขึ้นเป็นพายุดีเปรสชันในวันที่ 21 มี.ค. 65 ทำให้ภาคใต้มีฝนตกปานกลางถึงตกหนักและตกหนักมากในหลายพื้นที่ในช่วงครึ่งหลังของสัปดาห์

น้ำในเขื่อน : ปัจจุบันเขื่อนขนาดใหญ่ทั้ง 35 แห่งทั่วประเทศ มีปริมาณน้ำกักเก็บรวมกัน 45,571 ล้านลูกบาศก์เมตร คิดเป็น 64% ของความจุ สถานการณ์อยู่ในเกณฑ์น้ำปานกลาง โดยเป็นปริมาณน้ำใช้การได้จริง 22,029 ล้านลูกบาศก์เมตร และมีเขื่อนที่มีปริมาณกักเก็บอยู่ในเกณฑ์น้ำมาก จำนวน 7 เขื่อน ได้แก่ เขื่อนบางลาง (88.93%) เขื่อนศรีนครินทร์ (87.80%) เขื่อนลำนางรอง (85.77%) เขื่อนกระเสียว (84.01%) เขื่อนลำพระเพลิง (83.60%) เขื่อนบางพระ (80.62%) และเขื่อนหนองปลาไหล (80.03%) ส่วนเขื่อนคลองสียัดมีปริมาณน้ำกักเก็บน้อยวิกฤต ซึ่งมีปริมาณน้ำกักเก็บเพียง 22.50%

น้ำในแม่น้ำลำคลอง : จากการตรวจวัดระดับน้ำในแม่น้ำสายหลักในหนึ่งสัปดาห์ที่ผ่านมา พบว่าภาคเหนือและภาคตะวันออกเฉียงเหนือมีระดับน้ำน้อยถึงน้ำปานกลาง ภาคกลางและภาคตะวันออกมีระดับน้ำปานกลางถึงน้ำมาก ส่วนภาคใต้มีระดับน้ำน้อยถึงน้ำปานกลางและมีน้ำล้นตลิ่งบริเวณคลองกาแลกูโบ ต.คลองใหม่ อ.ยะรัง จ.ปัตตานี

คาดการณ์

คาดการณ์ฝน : ช่วงวันที่ 21-23 มี.ค. 65 ประเทศไทยตอนบนมีอากาศร้อน ประกอบด้วยมรสุมใต้และลมตะวันออกเฉียงใต้พัดนำความชื้นปกคลุมประเทศไทยตอนบน และในช่วงวันที่ 24-27 มี.ค. 65 บริเวณความกดอากาศสูงจากประเทศจีนเริ่มแผ่ลงมาปกคลุมประเทศไทยตอนบน ส่งผลให้บริเวณตอนบนของประเทศจะมีฝนฟ้าคะนอง ลมกระโชกแรง และอาจมีลูกเห็บตกได้ในบางแห่ง ส่วนหย่อมความกดอากาศต่ำบริเวณทะเลอันดามันมีกำลังแรงขึ้น ทำให้ลมตะวันออกเฉียงใต้ที่พัดปกคลุมบริเวณภาคใต้มีกำลังแรง ส่งผลให้ภาคใต้มีฝนตกหนักถึงหนักได้ในบางแห่งตลอดทั้งสัปดาห์

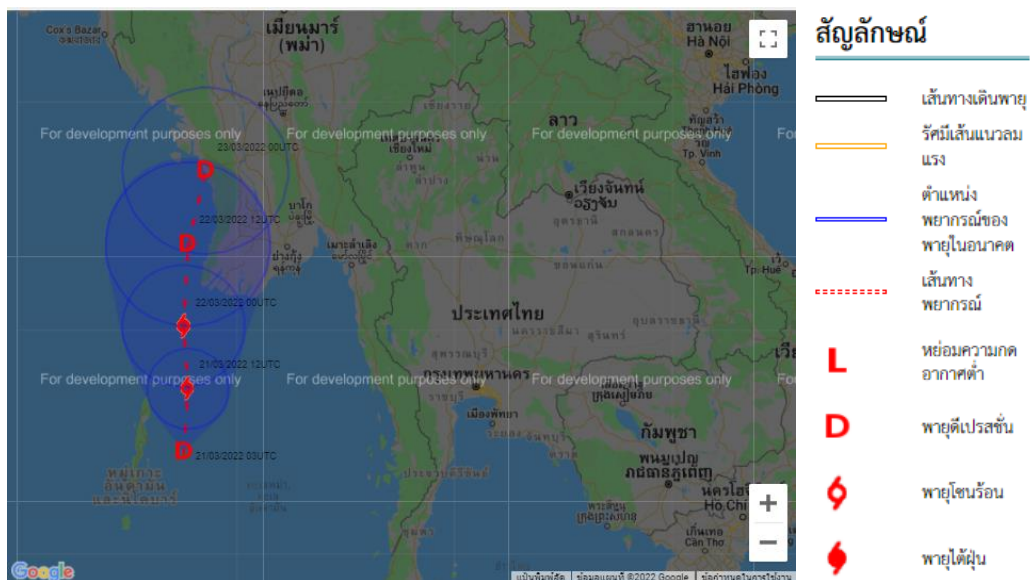
คาดการณ์ระดับน้ำในแม่น้ำเจ้าพระยา : จากการคาดการณ์สถานการณ์น้ำขึ้น-น้ำลงบริเวณทะเลอ่าวไทย โดยสถาบันสารสนเทศทรัพยากรน้ำ (องค์การมหาชน) คาดว่าช่วงวันที่ 22-28 มี.ค.65 บริเวณสถานีกองบัญชาการกองทัพเรือมีระดับน้ำต่ำสุดในวันที่ 25 มี.ค. 65 เวลา 17:00 น. ต่ำกว่าระดับน้ำทะเลปานกลาง 1 เมตร และน้ำขึ้นสูงสุดในวันที่ 28 มี.ค. 65 เวลา 06:00 น. สูงกว่าระดับน้ำทะเลปานกลาง 0.85 เมตร ส่วนบริเวณป้อมพระจุลจอมเกล้ามีระดับน้ำต่ำสุดในวันที่ 24 มี.ค. 65 เวลา 15:00 น. ต่ำกว่าระดับน้ำทะเลปานกลาง 1.60 เมตร และน้ำขึ้นสูงสุดในวันที่ 28 มี.ค. 65 เวลา 05:00 น. สูงกว่าระดับน้ำทะเลปานกลาง 1.26 เมตร

คาดการณ์คลื่น : คาดการณ์ความสูงคลื่นบริเวณทะเลอ่าวไทยและทะเลอันดามันในช่วงวันที่ 21-27 มี.ค. 65 ลมตะวันออกเฉียงใต้และลมตะวันออกเฉียงใต้พัดปกคลุมบริเวณภาคใต้และอ่าวไทยมีกำลังอ่อน ส่งผลให้คลื่นลมในทะเลฝั่งอ่าวไทยจะมีคลื่นสูงประมาณ 1-1.5 เมตร ตลอดทั้งสัปดาห์ ส่วนทะเลอันดามันจะมีคลื่นสูงประมาณ 1-1.5 เมตร ตลอดทั้งสัปดาห์ และทะเลอันดามันตอนบนจะมีคลื่นสูงประมาณ 2 เมตร ในช่วงวันที่ 21-22 มี.ค. 65 เนื่องจากได้รับอิทธิพลของพายุดีเปรสชันบริเวณอ่าวเบงกอล

สถานการณ์พายุ

สปีดาศ์นี้พายุดีเปรสชันบริเวณทะเลอันดามันในวันที่ 21 มี.ค. 65 และทวีกำลังแรงขึ้นเป็นพายุไซโคลน “อัสนี” (Atsani) ในช่วงค่ำของวันที่ 21 มี.ค. 65 โดยพายุเคลื่อนไปทางทิศเหนือและอ่อนกำลังลงเป็นพายุดีเปรสชันในวันที่ 22 มี.ค. 65 และคาดว่าจะเคลื่อนขึ้นฝั่งประเทศเมียนมา ในวันที่ 23 มี.ค. 65 ซึ่งคาดว่าพายุไม่ได้ส่งผลกระทบต่อประเทศไทยโดยตรง

พายุไซโคลน “อัสนี” (Atsani)

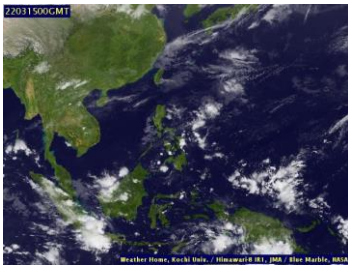


ที่มา: กรมอุตุนิยมวิทยา

ลักษณะกลุ่มเมฆจากภาพถ่ายดาวเทียม

สัปดาห์นี้ประเทศไทยตอนบนมีกลุ่มเมฆปกคลุมหนาแน่นบริเวณภาคตะวันออกเฉียงเหนือ ในวันที่ 16-17 มี.ค. 65 และมีเมฆแผ่ปกคลุมทั้งภาคเหนือ ภาคตะวันออกเฉียงเหนือ ภาคกลาง และภาคตะวันออกในช่วงวันที่ 18-21 มี.ค. 65 ส่วนภาคใต้มีเมฆปกคลุมกระจายตัวบางพื้นที่ ในช่วงครึ่งหลังของสัปดาห์กับมีกลุ่มเมฆปกคลุมหนาแน่นในหลายพื้นที่ในวันที่ 18 มี.ค. 65 และ 21 มี.ค. 65

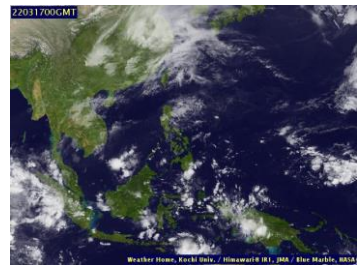
15 มี.ค. 65 07:00 น.



16 มี.ค. 65 07:00 น.



17 มี.ค. 65 07:00 น.



18 มี.ค. 65 08:00 น.



19 มี.ค. 65 07:00 น.



20 มี.ค. 65 07:00 น.



21 มี.ค. 65 10:00 น.

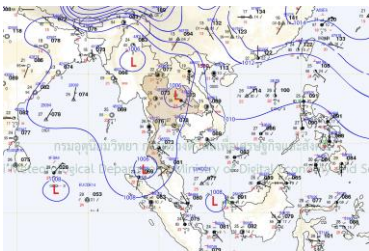


ที่มา: ภาพถ่ายจากดาวเทียม Himawari-8 จัดทำโดย Kochi University.
ข้อมูลเพิ่มเติม: <http://www.thaiwater.net/weather/2022-03-21/50/141>

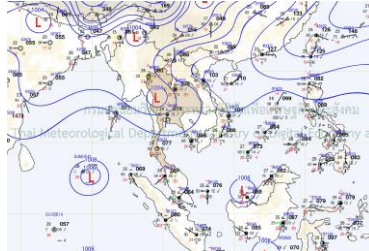
แผนที่อากาศ

สัปดาห์นี้ประเทศไทยตอนบนมีหย่อมความกดอากาศต่ำเนื่องจากความร้อนและมีคลื่นกระแสลมตะวันตกในระดับลมชั้นบนพัดปกคลุมภาคเหนือและภาคตะวันออกเฉียงเหนือในช่วงครึ่งแรกของสัปดาห์ ประกอบกับมีลมใต้และลมตะวันออกเฉียงใต้พัดนำความชื้นเข้ามาปกคลุมภาคเหนือตอนล่าง ภาคกลาง ภาคตะวันออกเฉียงเหนือ และภาคตะวันออกตลอดทั้งสัปดาห์ ส่งผลให้ประเทศไทยตอนบนมีอากาศร้อนและมีฝนฟ้าคะนองบางพื้นที่ตลอดทั้งสัปดาห์ ส่วนภาคใต้มีลมตะวันออกเฉียงใต้พัดปกคลุมตลอดทั้งสัปดาห์กับมีหย่อมความกดอากาศต่ำปกคลุมบริเวณประเทศมาเลเซียในวันที่ 15 มี.ค. 65 ส่งผลให้ภาคใต้มีฝนตกเล็กน้อยถึงปานกลางกับมีฝนตกหนักบางพื้นที่ในช่วงครึ่งแรกของสัปดาห์ ส่วนหย่อมความกดอากาศต่ำบริเวณอ่าวเบงกอลมีกำลังแรงขึ้นเป็นพายุดีเปรสชันในวันที่ 21 มี.ค. 65 ทำให้ภาคใต้มีฝนตกปานกลางถึงตกหนักและตกหนักมากในหลายพื้นที่ในช่วงครึ่งหลังของสัปดาห์

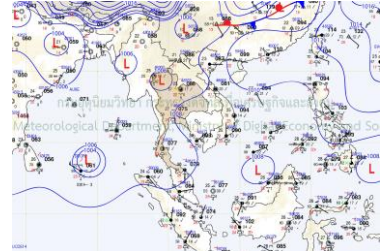
15 มี.ค. 65 07:00 น.



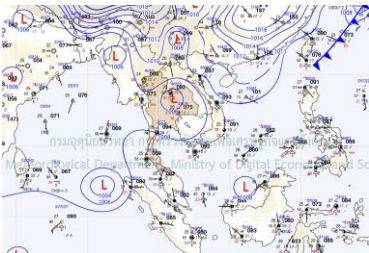
16 มี.ค. 65 07:00 น.



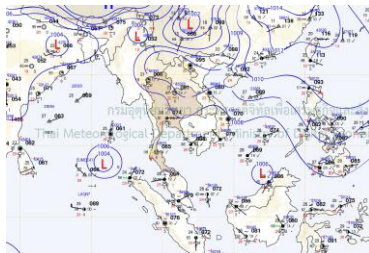
17 มี.ค. 65 07:00 น.



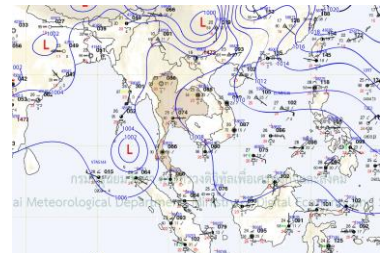
18 มี.ค. 65 07:00 น.



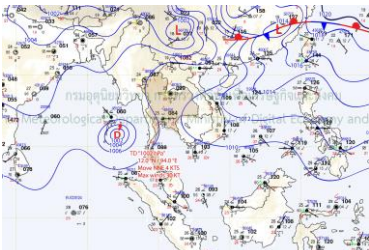
19 มี.ค. 65 07:00 น.



20 มี.ค. 65 07:00 น.



21 มี.ค. 65 07:00 น.

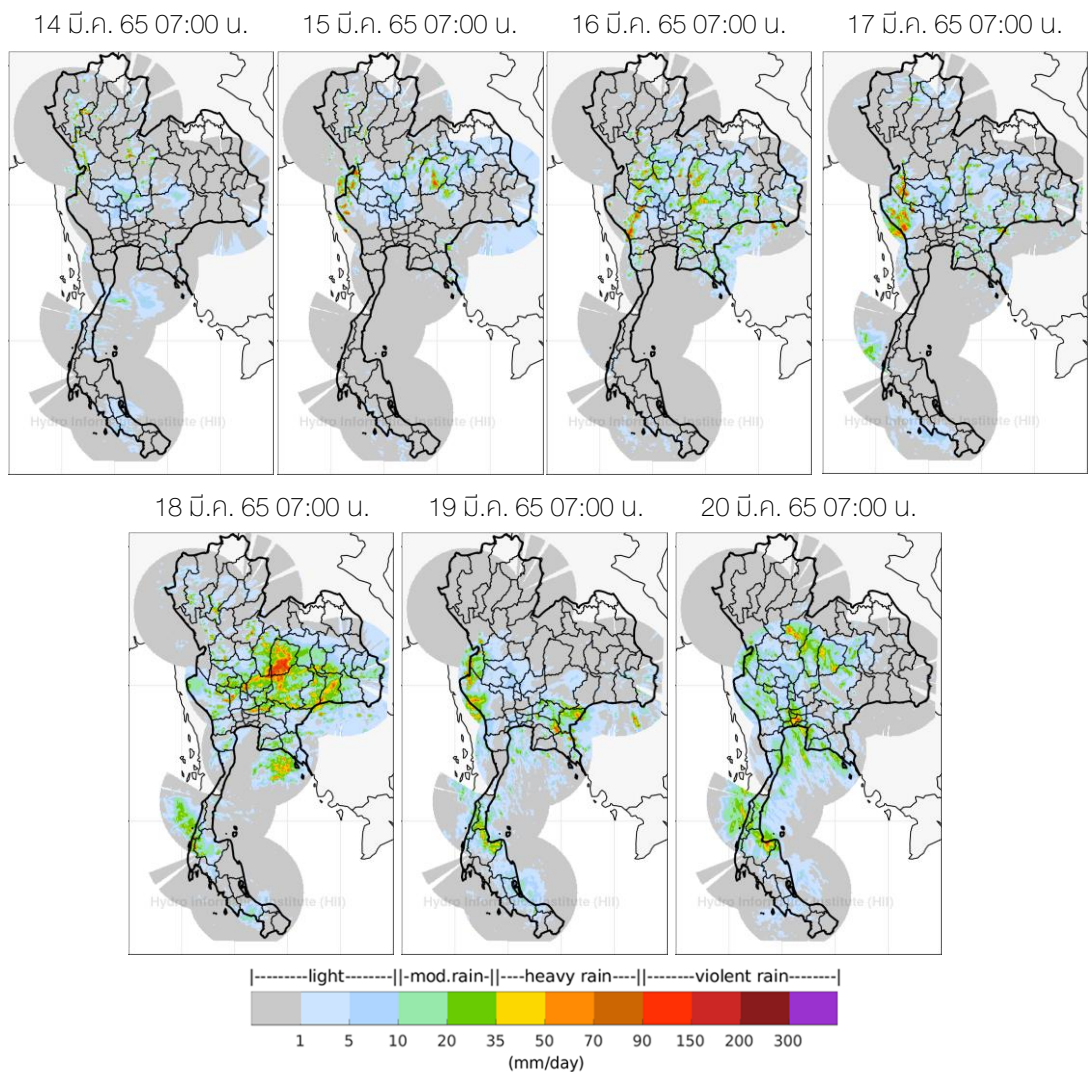


ที่มา: กรมอุตุนิยมวิทยา

ข้อมูลเพิ่มเติม: <http://www.thaiwater.net/weather/2022-03-07/13/22>

สถานการณ์ฝนจากภาพเรดาร์ตรวจอากาศ

เรดาร์ตรวจพบกลุ่มฝนตกลึกน้อยถึงปานกลางบริเวณภาคเหนือในช่วงครึ่งแรกของสัปดาห์ ภาคตะวันออกเฉียงเหนือมีฝนตกปานกลางถึงตหนักบางตลอดทั้งสัปดาห์และมีฝนตหนักมากเป็นบริเวณกว้างในวันที่ 18 มี.ค. 65 ภาคกลางและภาคตะวันออกมีฝนตกปานกลางถึงตหนักกับมีฝนตหนักมากบางพื้นที่ตลอดทั้งสัปดาห์ ส่วนภาคใต้มีฝนตกลึกน้อยในช่วงครึ่งแรกของสัปดาห์และมีฝนตเพิ่มมากขึ้นในช่วงครึ่งหลังของสัปดาห์กับมีฝนตหนักบางพื้นที่ด้านตะวันออกของภาคใต้ในช่วงครึ่งหลังของสัปดาห์



ที่มา: คลังข้อมูลน้ำแห่งชาติ

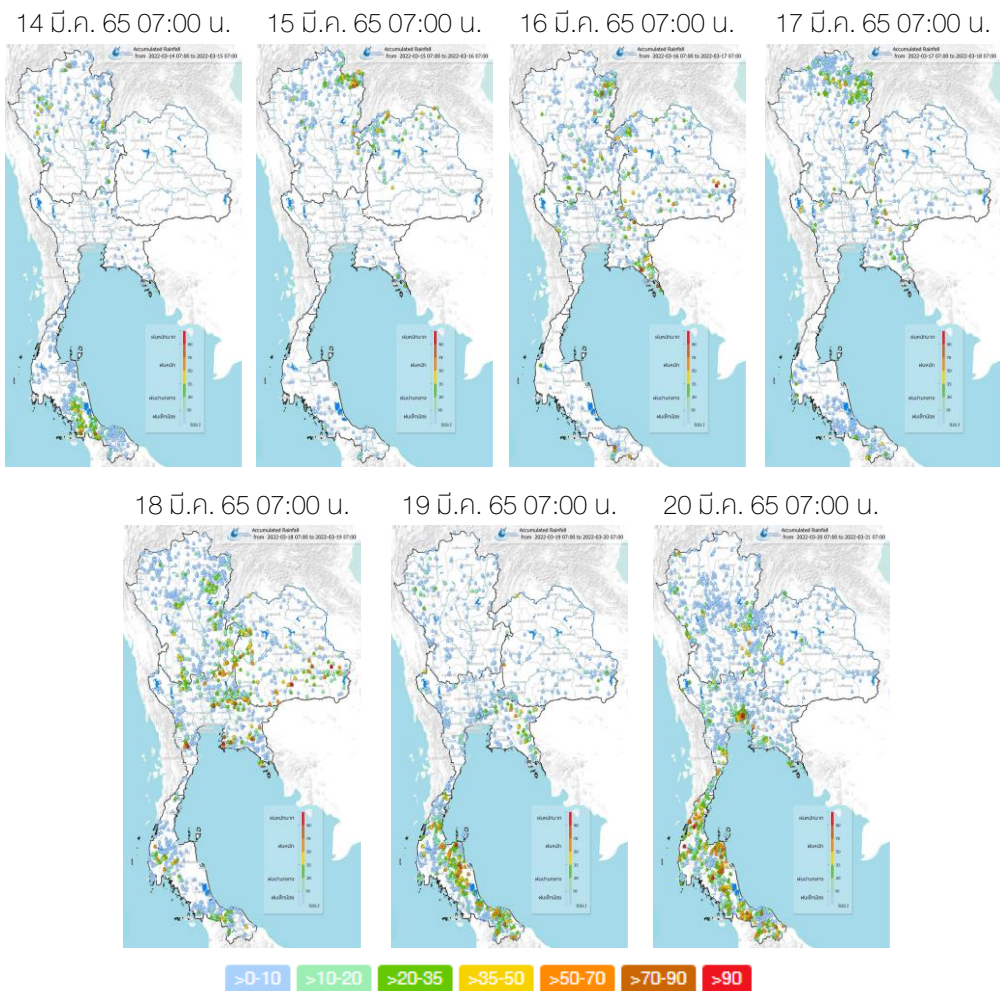
ข้อมูลเพิ่มเติม: http://live1.hii.or.th/product/latest/radar/daily_radar_th.html

หมายเหตุ: ภาพถ่ายแสดงปริมาณฝนจากเรดาร์คอมพิวเตอร์

โดยความร่วมมือระหว่างสถาบันสารสนเทศทรัพยากรน้ำและการชลประทานและการบินเกษตร

ปริมาณฝนรายวันจากสถานีตรวจอากาศ

สัปดาห์นี้บริเวณภาคเหนือมีฝนตกเล็กน้อยถึงปานกลางตลอดทั้งสัปดาห์และมีฝนตกหนักบางพื้นที่บริเวณตอนบนของภาคในช่วงครึ่งแรกของสัปดาห์และมีฝนตกหนักบริเวณภาคเหนือตอนล่างในช่วงครึ่งหลังของสัปดาห์ ภาคตะวันออกเฉียงเหนือมีฝนตกเล็กน้อยถึงปานกลางในช่วงวันที่ 15-20 มี.ค. 65 และมีฝนตกหนักถึงหนักมากในวันที่ 18 มี.ค. 65 ภาคกลางและภาคตะวันออกมีฝนตกเล็กน้อยถึงปานกลางตลอดทั้งสัปดาห์กับมีฝนตกหนักมากบางพื้นที่ในช่วงครึ่งหลังของสัปดาห์ ส่วนภาคใต้มีฝนตกเล็กน้อยถึงปานกลางตลอดทั้งสัปดาห์ โดยเฉพาะในช่วงวันที่ 19-20 มี.ค. 65 ที่มีฝนตกหนักถึงหนักมากในหลายพื้นที่บริเวณด้านตะวันออกของภาคใต้ ทั้งนี้มีฝนตกหนักมากบริเวณจังหวัดอุบลราชธานี จันทบุรี สุรินทร์ ชลบุรี ประจวบคีรีขันธ์ สุราษฎร์ธานี ระนอง พังงา นครศรีธรรมราช รวมถึงกรุงเทพมหานครและปริมณฑล



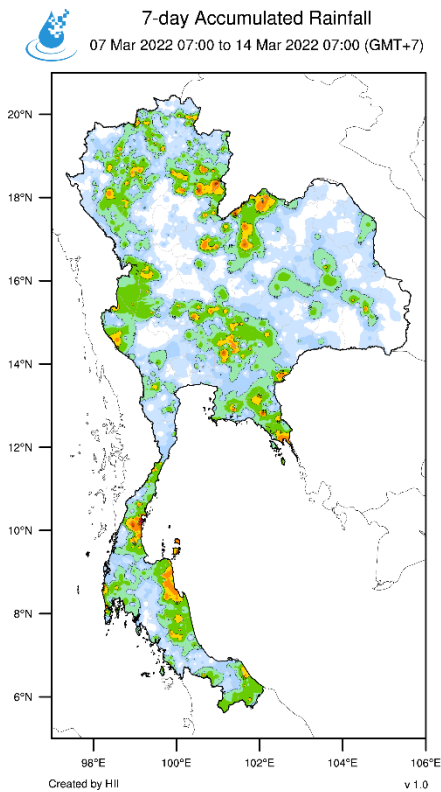
ที่มา: คลังข้อมูลน้ำแห่งชาติ

ข้อมูลเพิ่มเติม: <http://www.thaiwater.net/weather/2022-03-21/64/180>

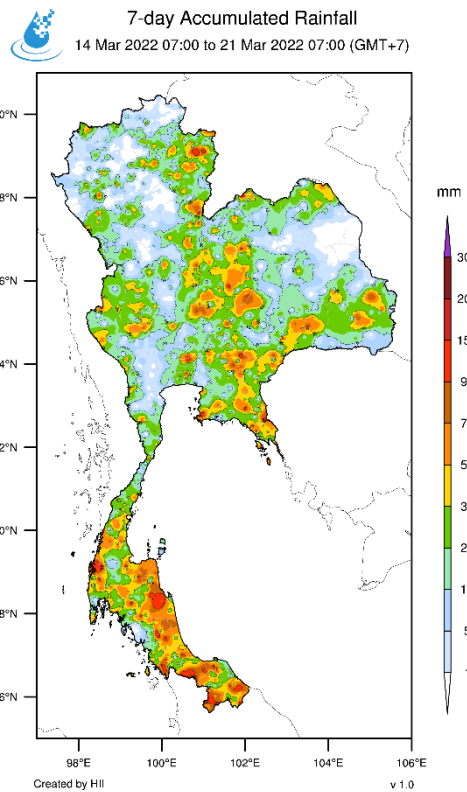
ปริมาณฝนทั้งสปีดาร์

สปีดาร์นี้ประเทศไทยมีฝนตกเพิ่มมากขึ้นจากสปีดาร์ที่ผ่านมาในหลายพื้นที่ โดยเฉพาะบริเวณด้านตะวันออกของภาคเหนือ ภาคตะวันออกเฉียงเหนือ ภาคกลาง ภาคตะวันออก และภาคใต้ฝั่งตะวันออก

สปีดาร์ที่ผ่านมา



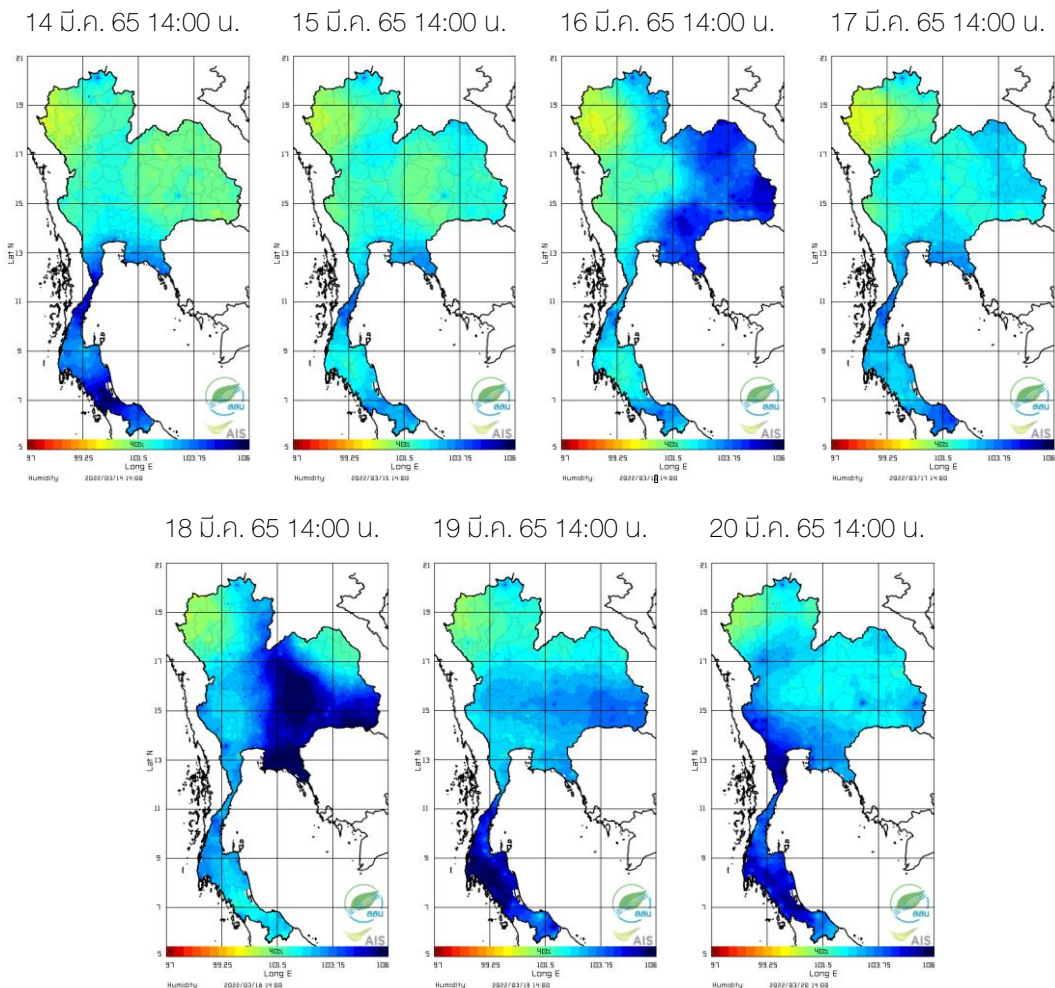
สปีดาร์นี้



ที่มา: สถานีสารสนเทศทรัพยากรน้ำ (องค์การมหาชน)

ความชื้นในอากาศ

แผนภาพแสดงการกระจายตัวของความชื้นในอากาศของประเทศไทยสะสมเวลา 14.00 น. ระหว่างวันที่ 14-20 มี.ค. 65 พบว่าภาคเหนือมีความชื้นในอากาศค่อนข้างสูงเกือบถึงสัปดาห์กับความชื้นในอากาศสูงบริเวณด้านตะวันออกและภาคเหนือตอนล่างในวันที่ 18 มี.ค. 65 หลังจากนั้นความชื้นค่อยๆ ลดลงจนถึงปลายสัปดาห์ ภาคตะวันออกเฉียงเหนือและภาคตะวันออกมีความชื้นค่อนข้างสูงในช่วงวันที่ 14-15 มี.ค. 65 และมีความชื้นสูงถึงสูงมากในวันที่ 16 มี.ค. 65 และวันที่ 18 มี.ค. 65 หลังจากนั้นความชื้นค่อยๆ ลดลงจนถึงปลายสัปดาห์ ภาคกลางมีความชื้นสูงในวันที่ 16 18 และ 20 มี.ค. 65 เนื่องจากมีฝนตกหนักเป็นระยะๆ ตลอดทั้งสัปดาห์ ส่วนภาคใต้มีความชื้นสูงในวันที่ 14 มี.ค. 65 และช่วงวันที่ 19-20 มี.ค. 65 เนื่องจากได้รับอิทธิพลจากหย่อมความกดอากาศต่ำกำลังแรงบริเวณอ่าวเบงกอล



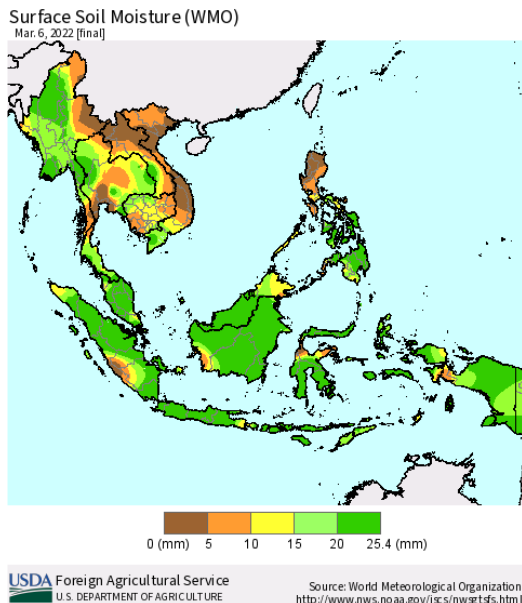
ที่มา: สถาบันสารสนเทศทรัพยากรน้ำ (องค์การมหาชน)

ข้อมูลเพิ่มเติม: <http://www.thaiwater.net/weather/2022-03-21/9/1>

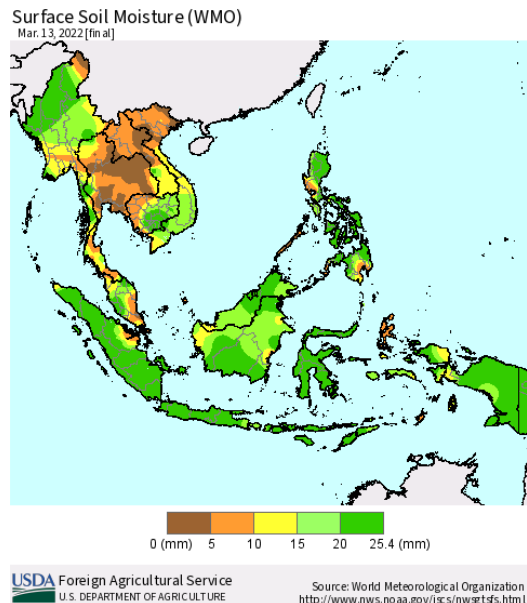
ความชื้นผิวดิน

วันที่ 13 มี.ค. 65 บริเวณภาคเหนือ ภาคตะวันออกเฉียงเหนือ ภาคกลาง ภาคตะวันออก และภาคใต้ตอนล่างมีความชื้นผิวดินลดลงจากวันที่ 6 มี.ค. 65 ส่วนภาคใต้ตอนบนมีความชื้นผิวดินเพิ่มขึ้นจากวันดังกล่าวเล็กน้อย

วันที่ 6 มี.ค. 65



วันที่ 13 มี.ค. 65

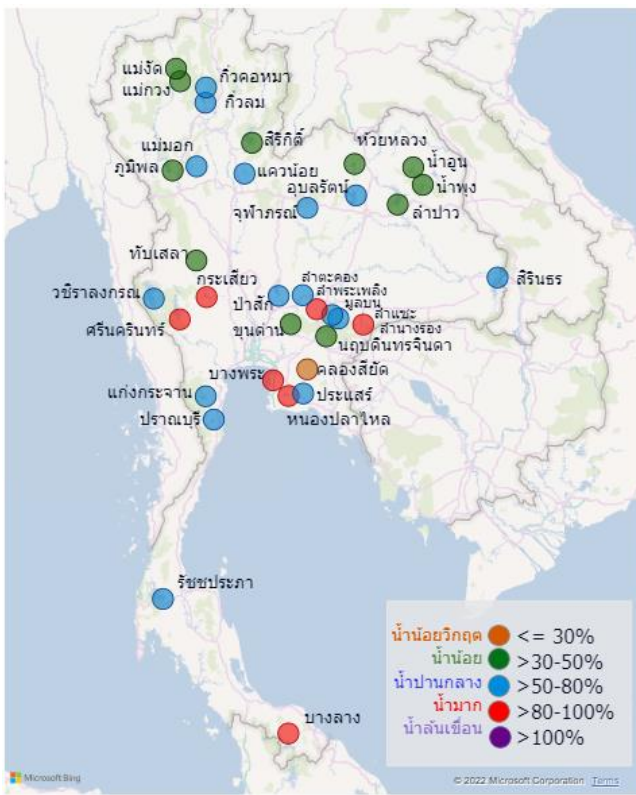


ที่มา: USDA (United States Department of Agriculture)

ที่มา: <https://ipad.fas.usda.gov/cropexplorer/imageview.aspx?regionid=seasia>

สถานการณ์น้ำในเขื่อนขนาดใหญ่ทั่วประเทศ

ปัจจุบันเขื่อนขนาดใหญ่ทั้ง 35 แห่งทั่วประเทศ มีปริมาณน้ำกักเก็บรวมกัน 45,571 ล้านลูกบาศก์เมตร คิดเป็น 64% ของความจุ สถานการณ์อยู่ในเกณฑ์น้ำปานกลาง โดยเป็นปริมาณน้ำใช้การได้จริง 22,029 ล้านลูกบาศก์เมตร และมีเขื่อนที่มีปริมาณกักเก็บอยู่ในเกณฑ์น้ำมากจำนวน 7 เขื่อน ได้แก่ เขื่อนบางลาง (88.93%) เขื่อนศรีนครินทร์ (87.80%) เขื่อนลำบางรอง (85.77%) เขื่อนกระเสียว (84.01%) เขื่อนลำพระเพลิง (83.60%) เขื่อนบางพระ (80.62%) และเขื่อนหนองปลาไหล (80.03%) ส่วนเขื่อนคลองสียัดมีปริมาณน้ำกักเก็บน้อยวิกฤต ซึ่งมีปริมาณน้ำกักเก็บเพียง 22.50%



เขื่อน	น้ำกักเก็บ(ล้าน ลบ.ม.)	เปอร์เซ็นต์
บางลาง	1,293	88.93
ศรีนครินทร์	15,581	87.80
ลำบางรอง	104	85.77
กระเสียว	251	84.01
ลำพระเพลิง	130	83.60
บางพระ	94	80.62
หนองปลาไหล	131	80.03
มูลบน	110	77.91
ประแสร์	226	76.52
ลำตะคอง	238	75.91
ลำแชะ	206	74.83
รัชชกาลเกียรติ	6,356	71.74
ปราณบุรี	278	71.05
จุฬารัตน์	116	70.68
แก่งกระจาน	500	70.36
สิรินธร	1,337	68.01
รัชชประภา	3,805	67.48
กัวลม	71	66.79
กัวคอง	108	63.57
แควน้อย	573	60.99
อุบลรัตน์	1,325	54.52
ป่าสักชลสิทธิ์	512	53.31
แม่มอก	55	50.05
น้ำพอง	81	48.92
ทับเสลา	77	48.38
ภูมิพล	6,431	47.77
ขุนด่านปราการชล	106	47.25
น้ำอูน	231	44.47
ลำปาว	840	42.43
สิริกิติ์	3,956	41.60
นฤบดีวัน	120	40.71
ห้วยหลวง	53	38.93
แม่จิด	100	37.56
แม่วงศ์	83	31.50
คลองสียัด	95	22.50
น้ำกักเก็บรวม	45,571	64.25
น้ำใช้การได้จริง	22,029	

น้ำกักเก็บ > 100%
- เขื่อน

น้ำกักเก็บ > 80 - 100%
7 เขื่อน

น้ำกักเก็บ > 50 - 80%
16 เขื่อน

น้ำกักเก็บ > 30 - 50%
11 เขื่อน

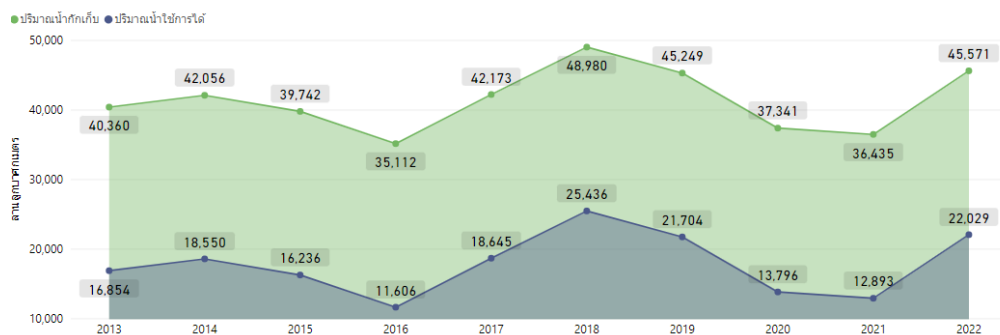
น้ำกักเก็บ <= 30%
1 เขื่อน

ที่มา: คลังข้อมูลน้ำแห่งชาติ

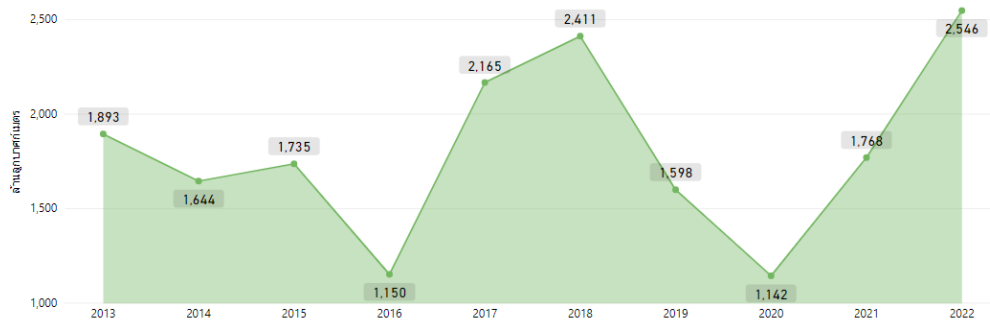
สถานการณ์น้ำในเขื่อนขนาดใหญ่ทั่วประเทศ

วันที่ 21 มี.ค. 65 ปริมาณน้ำกักเก็บในเขื่อนขนาดใหญ่ทั้ง 35 แห่งทั่วประเทศ มีอยู่ 45,571 ล้านลูกบาศก์เมตร และมีปริมาณน้ำใช้การได้ 22,029 ล้านลูกบาศก์เมตร ซึ่งมากกว่าปีที่ผ่านมาทั้งปริมาณน้ำกักเก็บ และปริมาณน้ำใช้การ ส่วนปริมาณน้ำไหลลงอ่าง ฯ สะสมตั้งแต่ต้นปี มี 2,546 ล้านลูกบาศก์เมตร ซึ่งเป็นปริมาณน้ำไหลลงอ่าง ฯ สะสม มากที่สุดในรอบ 10 ปี และมีปริมาณน้ำระบายน้ำสะสมตั้งแต่ต้นปี อยู่ที่ 8,701 ล้านลูกบาศก์เมตร

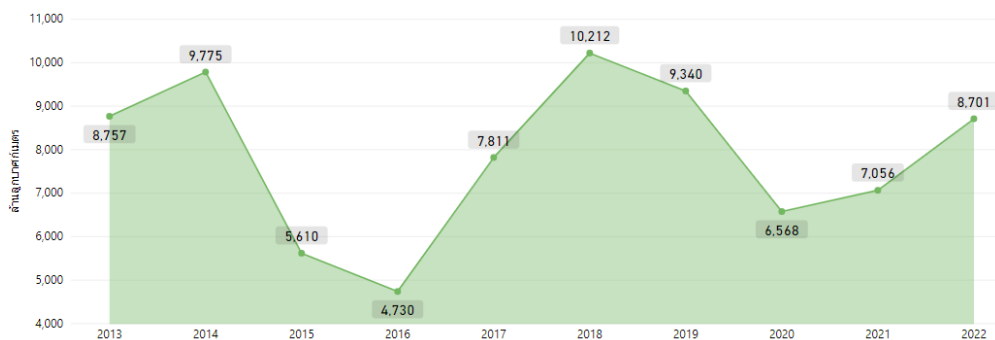
ปริมาณน้ำกักเก็บและปริมาณน้ำใช้การได้



ปริมาณน้ำไหลเข้าสะสมตั้งแต่ต้นปี



ปริมาณน้ำระบายสะสมตั้งแต่ต้นปี

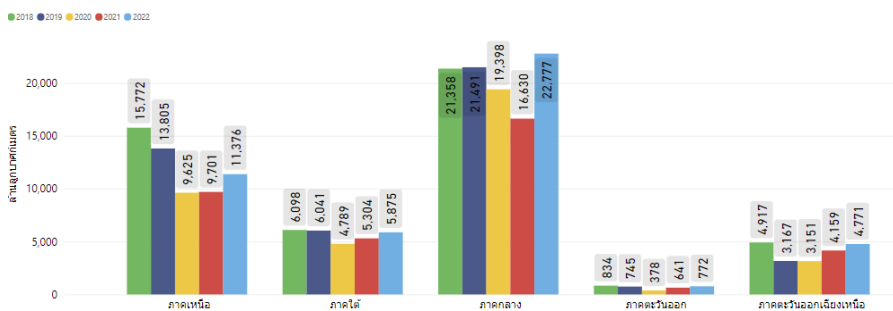


ที่มา : คลังข้อมูลน้ำแห่งชาติ

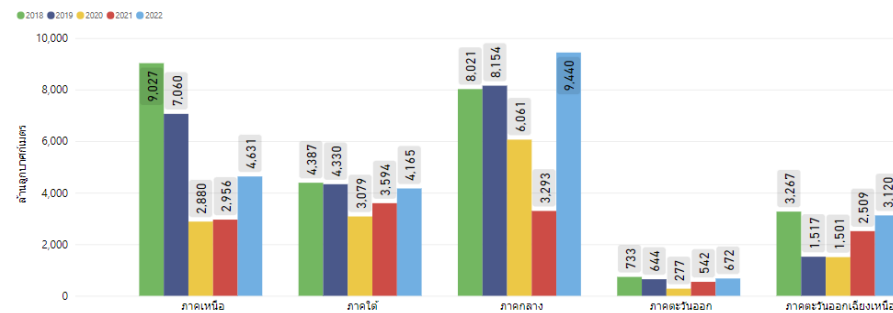
สถานการณ์น้ำในเขื่อนขนาดใหญ่รายภาค

จากการเปรียบเทียบข้อมูลย้อนหลังตั้งแต่ปี 2561 ถึงปี 2565 พบว่า ณ วันที่ 21 มี.ค. 65 ภาคกลางมีปริมาณน้ำกักเก็บและปริมาณน้ำใช้การมากที่สุดเมื่อเทียบกับข้อมูลย้อนหลังตั้งแต่ปี 2561 ภาคตะวันออกเฉียงเหนือและภาคตะวันออกมีปริมาณน้ำกักเก็บและน้ำใช้การมากเป็นอันดับที่ 2 รองจากปี 2561 และเมื่อพิจารณาปริมาณน้ำไหลลงอ่าง ๔ สะสมตั้งแต่ต้นปี พบว่า ภาคกลาง ภาคตะวันออกเฉียงเหนือ และภาคใต้มีปริมาณน้ำไหลลงอ่าง ๔ สะสมมากที่สุดเมื่อเปรียบเทียบกับข้อมูลย้อนหลังตั้งแต่ปี ส่วนปริมาณน้ำระบายสะสมตั้งแต่ต้นปี พบว่า ภาคใต้มากเป็นอันดับที่ 2 รองจากปี 2564 ภาคกลางมากเป็นอันดับที่ 2 รองจากปี 2563 ภาคตะวันออกมากเป็นอันดับ 2 รองจากปี 2562 และภาคตะวันออกเฉียงเหนือมากเป็นอันดับที่ 2 รองจากปี 2561

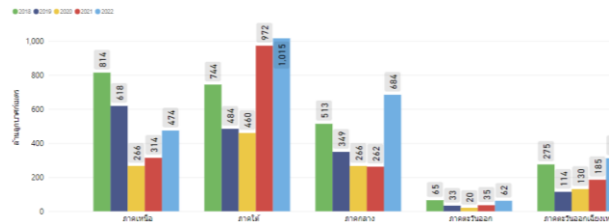
ปริมาณน้ำกักเก็บ



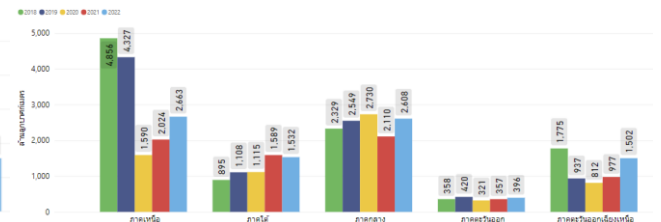
ปริมาณน้ำใช้การได้



ปริมาณน้ำไหลเข้าสะสมตั้งแต่ต้นปี



ปริมาณน้ำระบายสะสมตั้งแต่ต้นปี

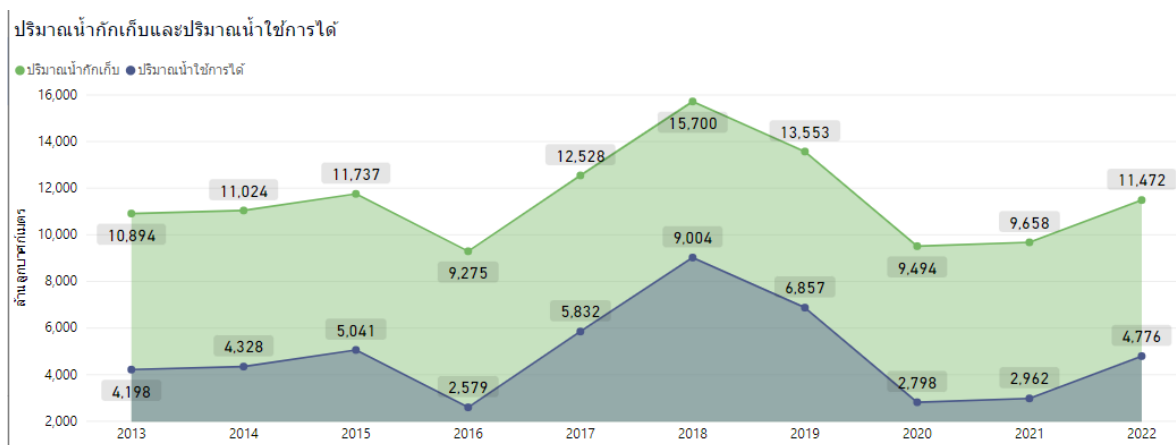


● 2018 ● 2019 ● 2020 ● 2021 ● 2022

ที่มา: คลังข้อมูลน้ำแห่งชาติ

สถานการณ์น้ำในเขตพื้นที่ลุ่มน้ำเจ้าพระยา

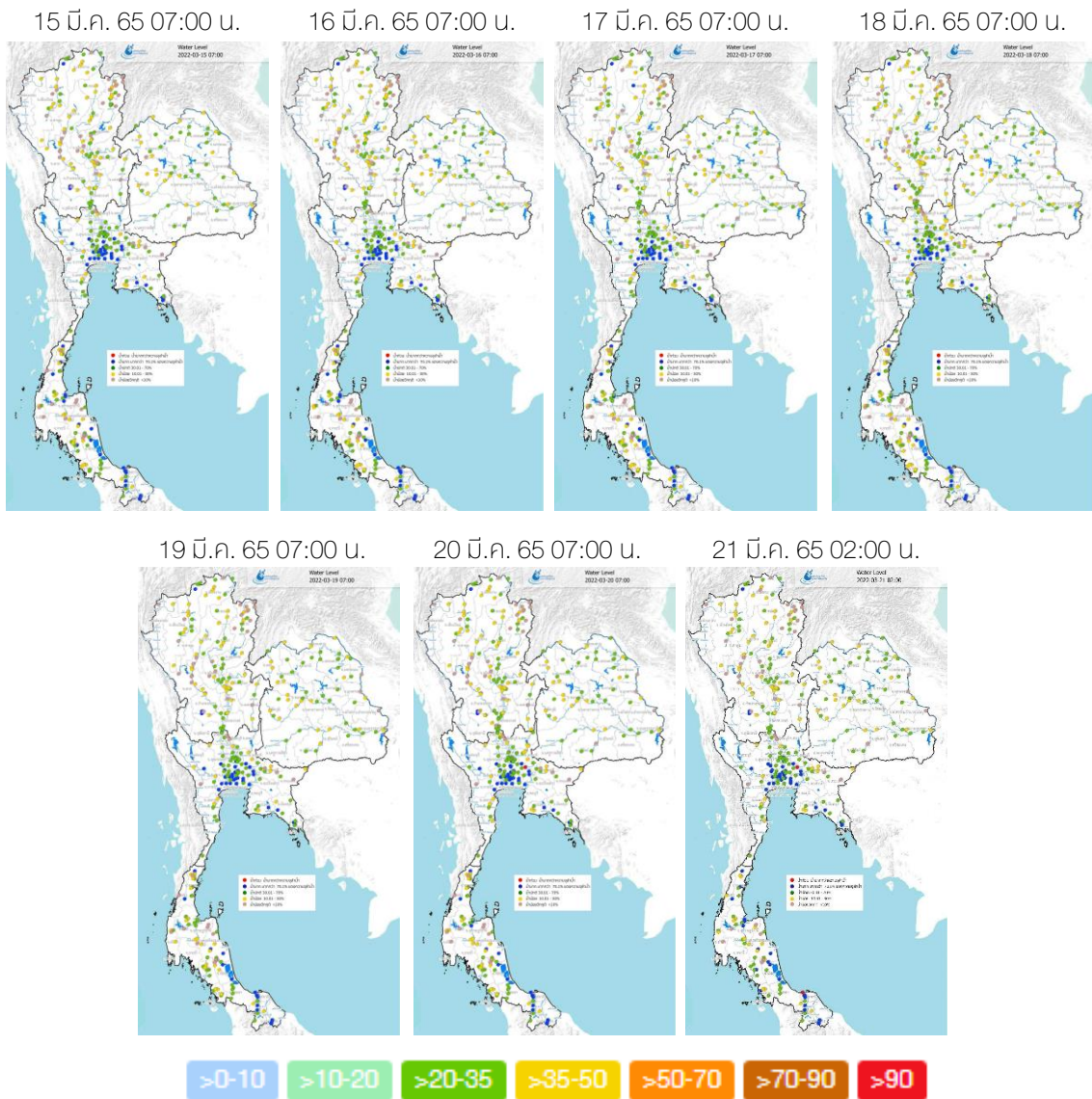
วันที่ 21 มี.ค. 65 เขื่อนขนาดใหญ่ทั้ง 4 เขื่อนหลักในลุ่มน้ำเจ้าพระยา มีปริมาณน้ำกักเก็บรวมกัน 11,472 ล้านลูกบาศก์เมตร มีปริมาณน้ำใช้การได้ 4,776 ล้านลูกบาศก์เมตร โดยมีแผนการใช้น้ำเพื่ออุปโภคบริโภค การเกษตร และรักษาระบบนิเวศ ในช่วงฤดูแล้ง ตั้งแต่วันที่ 1 พ.ย. 64-30 เม.ย. 65 อยู่ที่ 5,700 ล้านลูกบาศก์เมตร และมีการระบายน้ำสะสมไปแล้ว 4,387 ล้านลูกบาศก์เมตร



ที่มา : คลังข้อมูลน้ำแห่งชาติ

ระดับน้ำในแม่น้ำสายหลัก

จากการตรวจวัดระดับน้ำในแม่น้ำสายหลักในหนึ่งสปีดาศ์ที่ผ่านมา พบว่าภาคเหนือและภาคตะวันออกเฉียงเหนือมีระดับน้ำน้อยถึงน้ำปานกลาง ภาคกลางและภาคตะวันออกมีระดับน้ำปานกลางถึงน้ำมาก ส่วนภาคใต้มีระดับน้ำน้อยถึงน้ำปานกลางและมีน้ำล้นตลิ่งบริเวณคลองกาแลกูบ ต.คลองใหม่ อ.ยะรัง จ.ปัตตานี



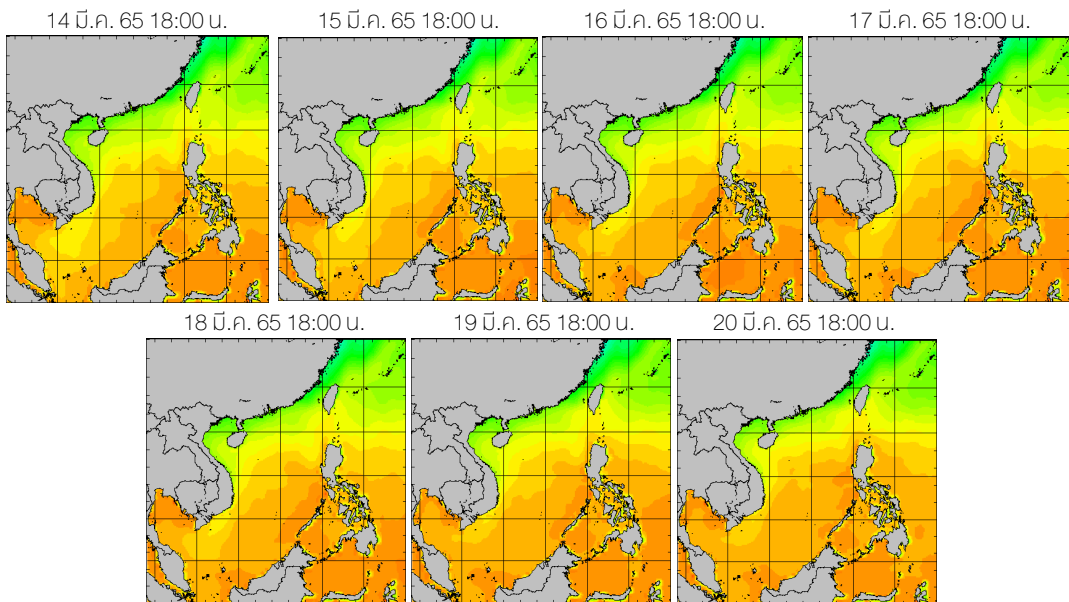
ที่มา: คลังข้อมูลน้ำแห่งชาติ

ข้อมูลเพิ่มเติม: <http://www.thaiwater.net/weather/2022-03-21/64/175>

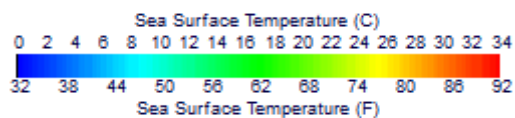
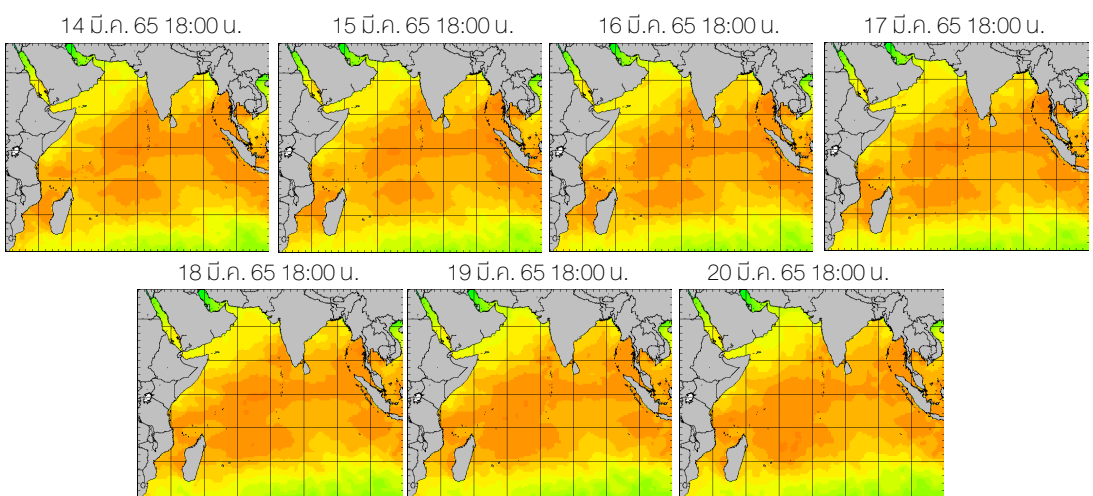
อุณหภูมิผิวน้ำทะเล

สัปดาห์นี้บริเวณทะเลอ่าวไทยมีอุณหภูมิประมาณ 26-28 องศาเซลเซียส ส่วนทะเลอันดามันมีอุณหภูมิประมาณ 28-30 องศาเซลเซียส ตลอดทั้งสัปดาห์

ฝั่งอ่าวไทย



ฝั่งอันดามัน



ที่มา: Oceanweather, Inc.

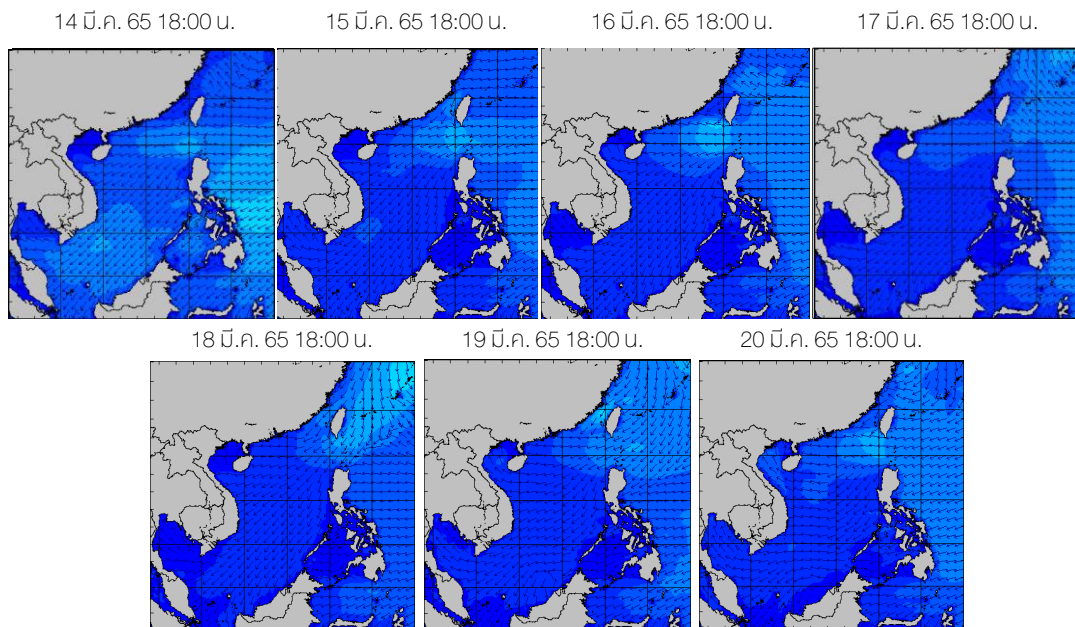
ข้อมูลเพิ่มเติม: <http://www.thaiwater.net/weather/sea/sst/history/143>

<http://www.thaiwater.net/weather/sea/sst/history/146>

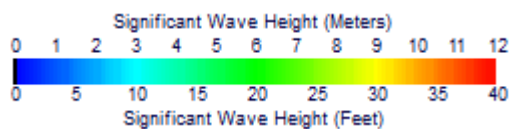
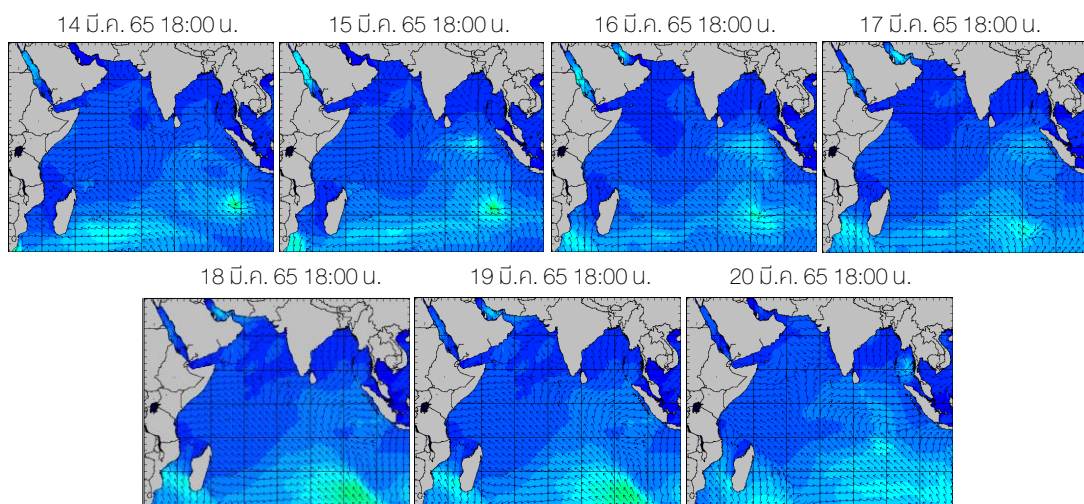
ความสูงและทิศทางคลื่นทะเล

สึปดาห์นั้บริเวณทะเลอ่าวไทยมีคลื่นสูงประมาณ 1-1.5 เมตร ตลอดทั้งสึปดาห์ ส่วนทะเลอันดามันมีคลื่นประมาณ 1-1.5 เมตร เกือบทั้งสึปดาห์ และคลื่นสูงมากกว่า 2 เมตร ในวันที่ 20 มี.ค. 65

ฝั่งอ่าวไทย



ฝั่งอันดามัน



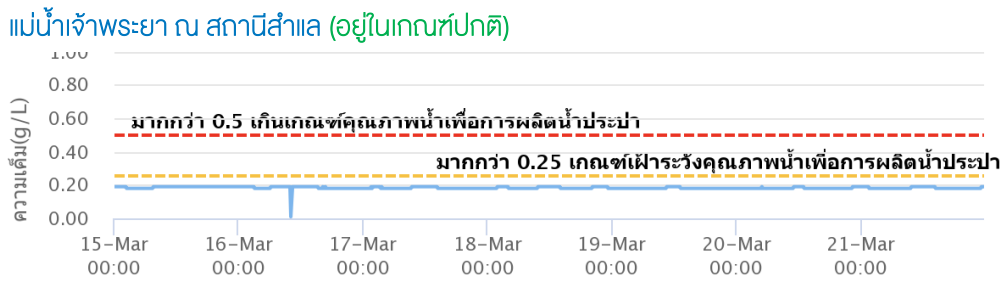
ที่มา: Oceanweather, Inc.

ข้อมูลเพิ่มเติม: <http://www.thaiwater.net/weather/sea/sst/history/24>

<http://www.thaiwater.net/weather/sea/sst/history/23>

น้ำเค็มรุก

จากการตรวจวัดค่าความเค็มในแม่น้ำสายหลัก พบว่าทั้งแม่น้ำเจ้าพระยา มีค่าความเค็มอยู่ในเกณฑ์ปกติ ตลอดทั้งสปีดาร์



ที่มา: คลังข้อมูลน้ำแห่งชาติ

ข้อมูลเพิ่มเติม: <http://www.thaiwater.net/v3/salinity>

แผน/ผลการเพาะปลูกพืชในช่วงฤดูแล้ง ปี 2564/2565

ปัจจุบันประเทศไทยมีการปลูกข้าวนาปรังและพืชไร่-พืชผักไปทั้งหมด 8.37 ล้านไร่ ซึ่งเกินจากแผนที่วางไว้ 20.37% โดยมีการปลูกข้าวนาปรัง 7.75 ล้านไร่ เกินจากแผน 20.87% โดยมีบริเวณที่ปลูกข้าวนาปรังมากกว่าแผนที่วางไว้ ได้แก่ ภาคเหนือ มากกว่าแผน 65.04% รองลงมาคือ ลุ่มน้ำเจ้าพระยา มากกว่าแผน 56.60% และภาคตะวันออกมากกว่าแผน 4.33% ส่วนการปลูกพืชไร่-พืชผัก พบว่ามีเพียงภาคตะวันออกและภาคใต้ที่ยังคงเพาะปลูกเป็นไปตามแผน โดยมีพื้นที่เพาะปลูก 67.47% และ 39.79% ตามลำดับ

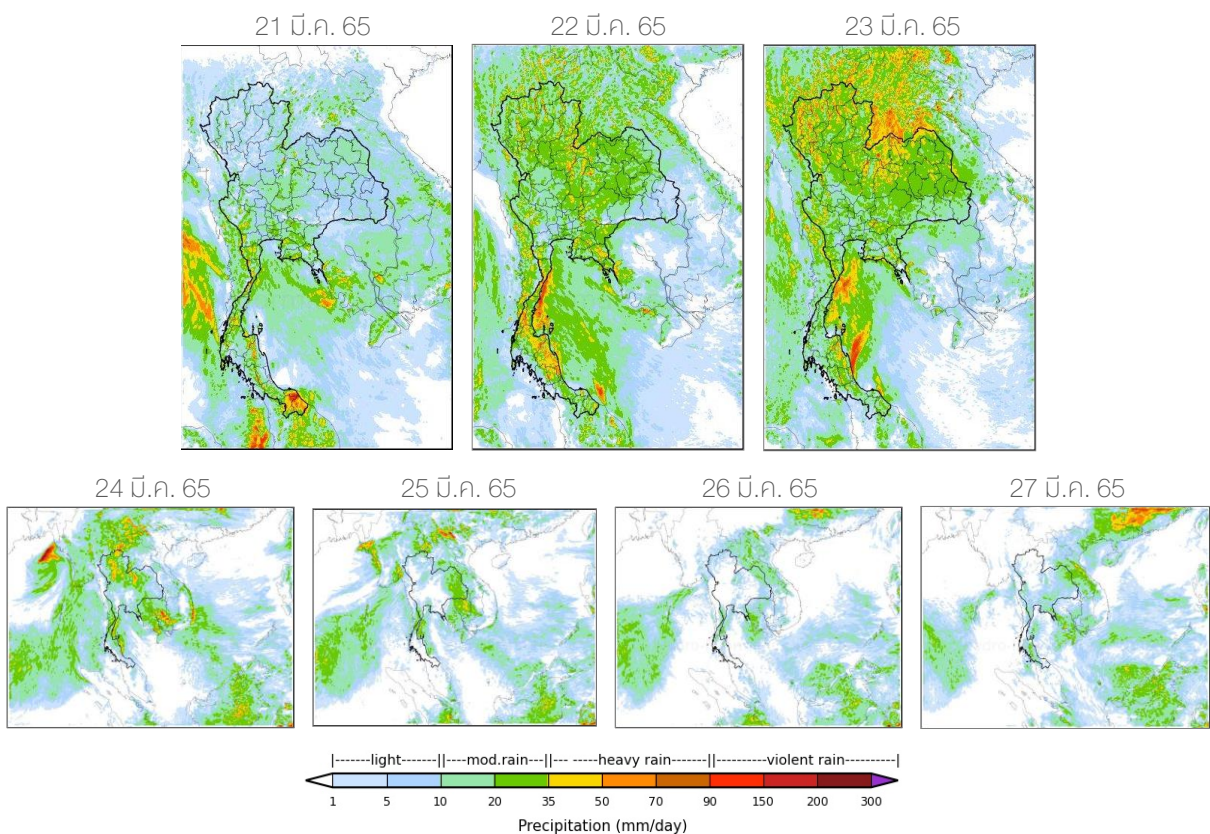
ภาค	ข้าวนาปรัง 2564/65					พืชไร่-พืชผัก ปี 2564/65			รวม ปี 2564/65		
	แผน	ผล	%	เพิ่มจากลำดับที่แล้ว	เกี่ยว	แผน	ผล	%	แผน	ผล	%
เหนือ	0.45	0.75	165.04	0.00	0.17	0.21	0.23	110.83	0.66	0.98	148.02
ตะวันออกเฉียงเหนือ	1.38	1.26	91.73	0.00	0.00	0.03	0.04	122.27	1.41	1.30	92.40
กลาง	0.02	0.02	87.33	0.00	0.00	0.01	0.01	163.49	0.02	0.03	107.89
ตะวันออก	0.49	0.51	104.33	0.00	0.15	0.03	0.02	67.47	0.52	0.53	102.25
ตะวันตก	1.04	0.81	77.60	0.20	0.00	0.19	0.23	120.44	1.23	1.04	84.34
ใต้	0.23	0.01	3.27	0.00	0.00	0.02	0.01	39.79	0.24	0.01	5.70
ลุ่มน้ำเจ้าพระยา	2.81	4.40	156.60	0.00	0.71	0.05	0.08	143.72	2.87	4.48	156.36
ทั้งประเทศ	6.41	7.75	120.87	0.21	1.04	0.54	0.62	114.44	6.95	8.37	120.37

หน่วย : ล้านไร่

ที่มา : กรมชลประทาน ข้อมูล ณ วันที่ 16 มีนาคม 2565

สถานการณ์ฝน 7 วัน ข้างหน้า

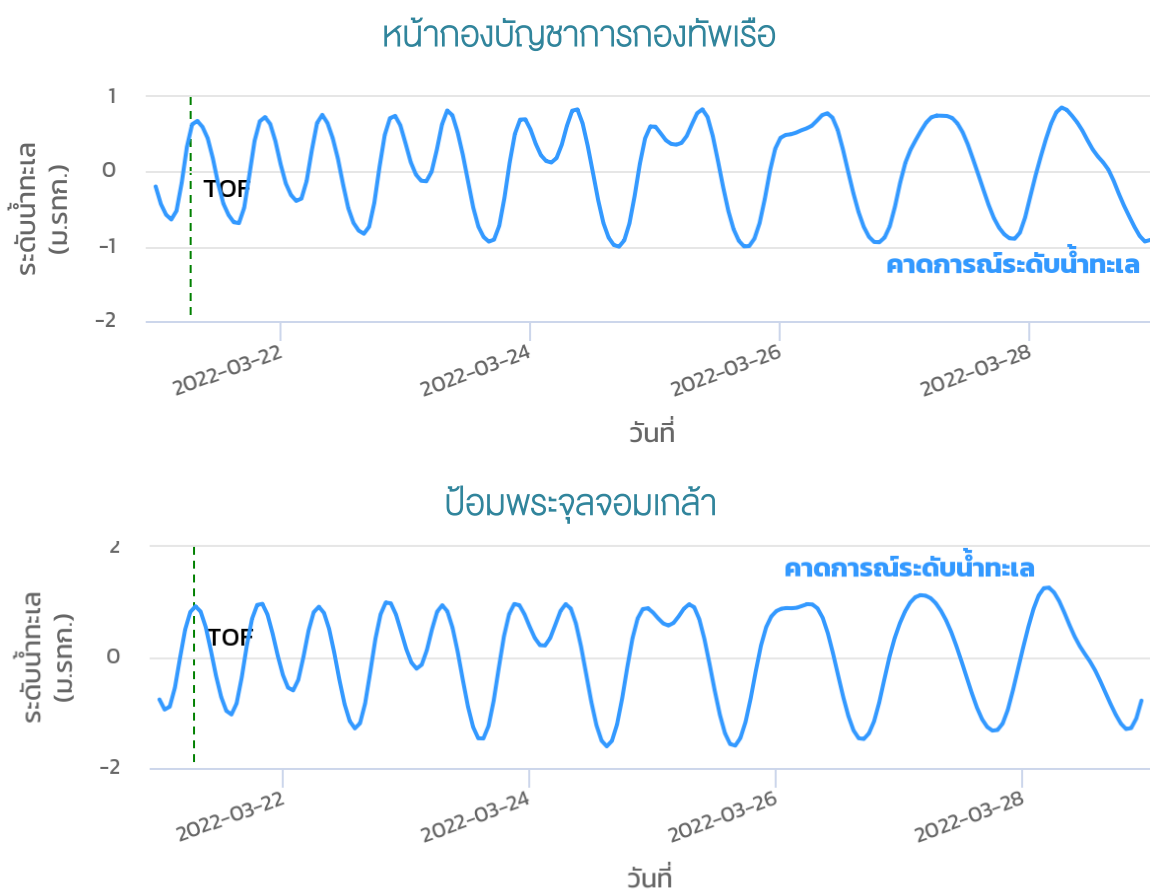
- **ช่วงวันที่ 21-23 มี.ค. 65** ประเทศไทยตอนบนมีอากาศร้อน ประกอบกับลมใต้และลมตะวันออกเฉียงใต้พัดนำความชื้นปกคลุมประเทศไทยตอนบน ส่งผลให้บริเวณตอนบนของประเทศไทยมีฝนฟ้าคะนอง ลมกระโชกแรง และอาจมีลูกเห็บตกได้ในบางพื้นที่บริเวณภาคเหนือ ภาคตะวันออกเฉียงเหนือ ภาคตะวันออก ภาคกลาง รวมทั้งกรุงเทพมหานครและปริมณฑล ส่วนหย่อมความกดอากาศต่ำบริเวณทะเลอันดามันมีกำลังแรงขึ้น ส่งผลให้ลมตะวันออกเฉียงใต้และลมตะวันออกเฉียงใต้ที่พัดปกคลุมบริเวณภาคใต้และอ่าวไทยมีกำลังแรง ส่งผลให้ภาคใต้จะมีฝนตกเพิ่มขึ้น และมีฝนตกหนักถึงหนักมากได้ในบางแห่ง
- **ช่วงวันที่ 24-27 มี.ค. 65** บริเวณความกดอากาศสูงจากประเทศจีนเริ่มแผ่ลงมาปกคลุมประเทศไทยตอนบน ประกอบกับลมใต้และลมตะวันออกเฉียงใต้พัดนำความชื้นเข้าสู่ประเทศไทยตอนบน ส่งผลให้บริเวณตอนบนของประเทศไทยยังคงมีฝนฟ้าคะนอง ลมกระโชกแรง และอาจมีลูกเห็บตกได้ในบางแห่ง ส่วนหย่อมความกดอากาศต่ำบริเวณทะเลอันดามันมีกำลังแรงขึ้น ทำให้ลมตะวันออกเฉียงใต้และลมตะวันออกเฉียงใต้ที่พัดปกคลุมบริเวณภาคใต้มีกำลังแรง ส่งผลให้ภาคใต้มีฝนตกหนักถึงหนักมากได้ในบางแห่ง



ที่มา: สถาบันสารสนเทศทรัพยากรน้ำ (องค์การมหาชน)
ข้อมูลเพิ่มเติม: http://live1.haii.or.th/wrf_image/index.php

คาดการณ์สภาวะระดับน้ำในแม่น้ำเจ้าพระยา

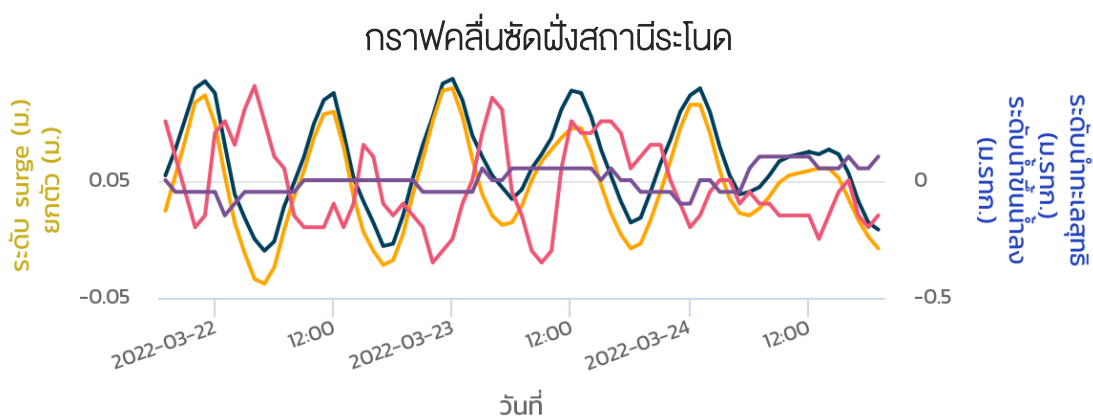
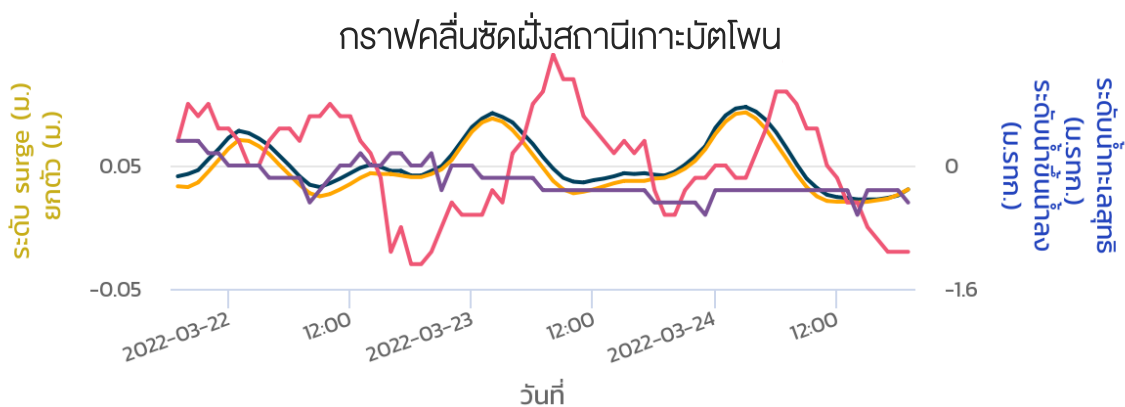
จากการคาดการณ์สถานการณ์น้ำขึ้น-น้ำลงบริเวณทะเลอ่าวไทย โดยสถาบันสารสนเทศทรัพยากรน้ำ (องค์การมหาชน) คาดว่าช่วงวันที่ 22-28 มี.ค.65 บริเวณสถานีกองบัญชาการกองทัพเรือมีระดับน้ำต่ำสุดในวันที่ 25 มี.ค. 65 เวลา 17:00 น. ต่ำกว่าระดับน้ำทะเลปานกลาง 1 เมตร และน้ำขึ้นสูงสุดในวันที่ 28 มี.ค. 65 เวลา 06:00 น. สูงกว่าระดับน้ำทะเลปานกลาง 0.85 เมตร ส่วนบริเวณป้อมพระจุลจอมเกล้ามีระดับน้ำต่ำสุดในวันที่ 24 มี.ค. 65 เวลา 15:00 น. ต่ำกว่าระดับน้ำทะเลปานกลาง 1.60 เมตร และน้ำขึ้นสูงสุดในวันที่ 28 มี.ค. 65 เวลา 05:00 น. สูงกว่าระดับน้ำทะเลปานกลาง 1.26 เมตร



ที่มา:สถาบันสารสนเทศทรัพยากรน้ำ (องค์การมหาชน)

คาดการณ์คลื่นซัดฝั่ง

จากการคาดการณ์สถานการณ์คลื่นซัดฝั่ง โดยสถาบันสารสนเทศทรัพยากรน้ำ (องค์การมหาชน) คาดว่า ในช่วงวันที่ 22-24 มี.ค. 65 บริเวณสถานีเกาะมัดโพน จังหวัด ชุมพร มีระดับน้ำทะเลสุทธิตัวสูงสุด ในวันที่ 24 มี.ค. 65 เวลา 03:00 น. ซึ่งสูงกว่า ระดับน้ำทะเลปานกลาง 0.76 เมตร และมีระดับน้ำทะเลสุทธิต่ำสุดในวันที่ 24 มี.ค. 65 เวลา 14:00-16:00 น. ซึ่งต่ำกว่าระดับน้ำทะเลปานกลาง 0.44 เมตร ส่วนบริเวณสถานีระโนด จังหวัดนครศรีธรรมราช มีระดับน้ำทะเลสุทธิตัวสูงสุด ในวันที่ 23 มี.ค. 65 เวลา 00:00 น. ซึ่งสูงกว่าระดับน้ำทะเลปานกลาง 0.43 เมตร และมีระดับน้ำทะเลสุทธิต่ำสุด ในวันที่ 22 มี.ค. 65 เวลา 05:00น. ซึ่งต่ำกว่าระดับน้ำทะเลปานกลาง 0.3 เมตร



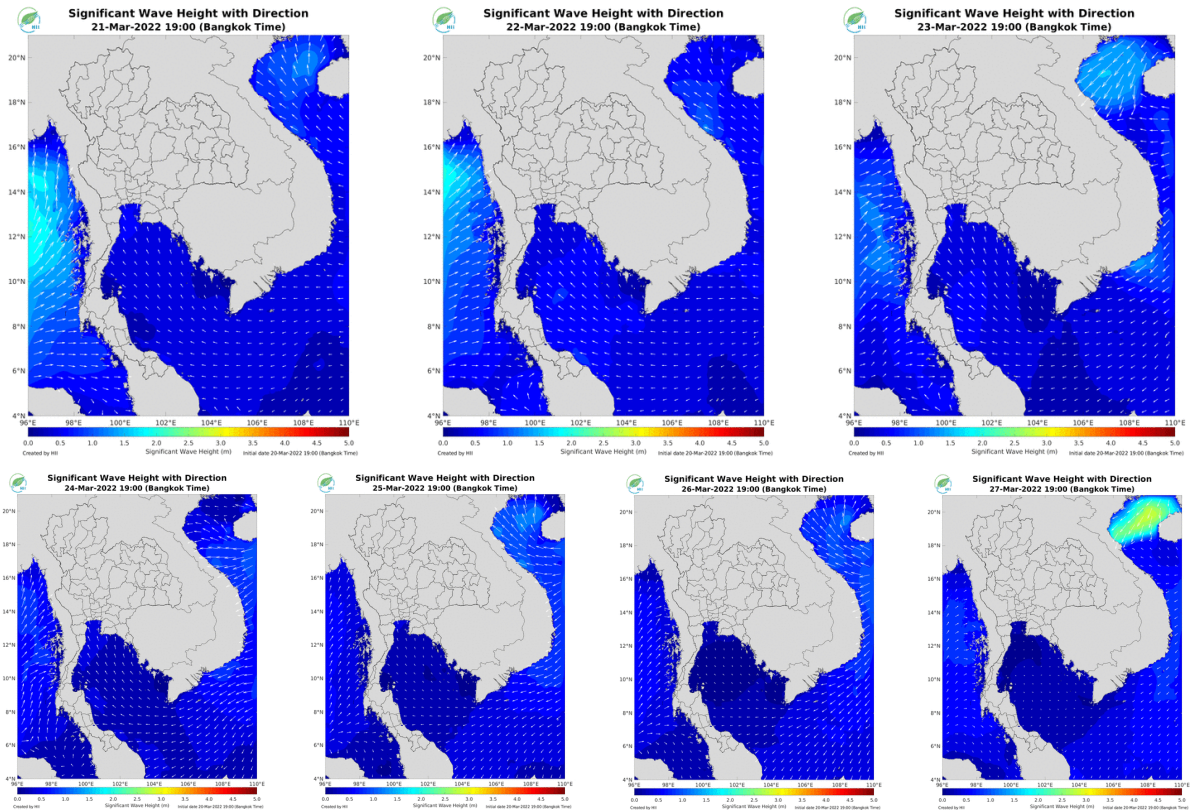
● ระดับน้ำทะเลสุทธิ ● ระดับน้ำขึ้นน้ำลง ● ระดับ surge ● การยกตัว

ที่มา: สถาบันสารสนเทศทรัพยากรน้ำ (องค์การมหาชน)

คาดการณ์ความสูงและทิศทางคลื่นทะเล

คาดการณ์ความสูงคลื่นบริเวณทะเลอ่าวไทยและทะเลอันดามันในช่วงวันที่ 21-27 มี.ค. 65 ลมตะวันออกและลมตะวันออกเฉียงใต้พัดปกคลุมบริเวณภาคใต้และอ่าวไทยมีกำลังอ่อน ส่งผลให้คลื่นลมในทะเลฝั่งอ่าวไทยจะมีคลื่นสูงประมาณ 1-1.5 เมตร ตลอดทั้งสปีดน้ำ ส่วนทะเลอันดามันจะมีคลื่นสูงประมาณ 1-1.5 เมตร ตลอดทั้งสปีดน้ำ และทะเลอันดามันตอนบนจะมีคลื่นสูงประมาณ 2 เมตร ในช่วงวันที่ 21-22 มี.ค. 65 เนื่องจากได้รับอิทธิพลของพายุดีเปรสชันบริเวณอ่าวเบงกอล

การคาดการณ์ความสูงและทิศทางคลื่นทะเล ระหว่างวันที่ 21-27 มี.ค. 65



ที่มา: สถาบันสารสนเทศทรัพยากรน้ำ (องค์การมหาชน)
ข้อมูลเพิ่มเติม: <http://www.thaiwater.net/v3/wrf/swan>

รู้น้ำ รู้อากาศ รู้ทันภัยพิบัติ



National Hydroinformatics Center



จัดทำโดย
สถาบันสารสนเทศทรัพยากรน้ำ (องค์การมหาชน)
กระทรวงการอุดมศึกษา วิทยาศาสตร์ วิจัยและนวัตกรรม