

รู้น้ำ รู้อากาศ รู้กันภัยพิบัติ

[www.thaiwater.net](http://www.thaiwater.net)

ThaiWater mobile application



คลังข้อมูลน้ำแห่งชาติ

National Hydroinformatics Data Center

# รู้น้ำรู้อากาศ

รายสัปดาห์

ประจำวันที่ 31 มกราคม 2565



จัดทำโดย

สถาบันสารสนเทศทรัพยากรน้ำ (องค์การมหาชน)

กระทรวงการอุดมศึกษา วิทยาศาสตร์ วิจัยและนวัตกรรม

## สปีดาร์ที่ผ่านมา

### สภาพอากาศ

4 ลักษณะกลุ่มเมฆจากภาพถ่ายดาวเทียม

5 แผนที่ความกดอากาศ

6 สถานการณ์ฝน

- เรดาร์ตรวจอากาศ
- สถานีตรวจอากาศ
- ปริมาณฝนทั้งสปีดาร์

9 ความชื้นในอากาศ

### สถานการณ์น้ำ

10 ความชื้นผิวดิน

11 สถานการณ์น้ำในเขื่อน

- น้ำในเขื่อนขนาดใหญ่ทั่วประเทศ
- น้ำในเขื่อนขนาดใหญ่รายภาค
- น้ำในเขื่อนพื้นที่ลุ่มน้ำเจ้าพระยา

15 ระดับน้ำในแม่น้ำสายหลัก

16 สถานการณ์น้ำทะเล

- อุณหภูมิพื้นผิวน้ำทะเล
- ความสูงและทิศทางคลื่นทะเล
- น้ำเค็มรุก

19 แผน/ผล การเพาะปลูกพืชในช่วงฤดูแล้ง

## คาดการณ์สปีดาร์หน้า

### สภาพอากาศ

20 คาดการณ์ฝน 7 วันข้างหน้า

### สถานการณ์น้ำ

21 คาดการณ์ระดับน้ำในแม่น้ำเจ้าพระยา

22 คาดการณ์คลื่นซัดฝั่ง

23 คาดการณ์ความสูงและทิศทางคลื่นทะเล

## สถานการณ์ปัจจุบัน

**สภาพอากาศ :** สัปดาห์นี้บริเวณความกดอากาศสูงอ่อนกำลัง ประกอบด้วยมีลมใต้และลมตะวันตกเฉียงใต้พัดปกคลุมบริเวณประเทศไทยตอนบน และมีลมตะวันตกในระดับลมชั้นบนพัดปกคลุมภาคเหนือและภาคตะวันออกเฉียงเหนือ ส่งผลให้มีฝนตกเล็กน้อยถึงปานกลางบางพื้นที่ของภาคเหนือ ภาคกลาง ภาคตะวันออกเฉียงเหนือ และภาคตะวันออก ส่วนลมตะวันออกเฉียงเหนือกำลังอ่อนพัดปกคลุมภาคใต้และทะเลอ่าวไทย ส่งผลให้มีฝนตกเล็กน้อยถึงปานกลางกับมีฝนตกหนักบางพื้นที่ตลอดทั้งสัปดาห์

**น้ำในเขื่อน :** ปัจจุบันเขื่อนขนาดใหญ่ทั้ง 35 แห่งทั่วประเทศ มีปริมาณน้ำกักเก็บรวมกัน 50,664 ล้านลูกบาศก์เมตร คิดเป็น 71.43% ของความจุ สถานการณ์อยู่ในเกณฑ์น้ำปานกลาง โดยเป็นปริมาณน้ำใช้การได้จริง 27,122 ล้านลูกบาศก์เมตร ซึ่งมีเขื่อนที่มีปริมาณน้ำกักเก็บอยู่ในเกณฑ์น้ำมาก จำนวน 15 เขื่อน

**น้ำในแม่น้ำลำคลอง :** จากการตรวจวัดระดับน้ำในแม่น้ำสายหลักในหนึ่งสัปดาห์ที่ผ่านมา พบว่าภาคเหนือและภาคตะวันออกเฉียงเหนือมีระดับน้ำน้อยถึงน้ำปานกลาง ภาคกลางและภาคตะวันออกมีระดับน้ำปานกลางถึงน้ำมาก ส่วนภาคใต้มีระดับน้ำน้อยถึงน้ำปานกลาง

## คาดการณ์

**คาดการณ์ฝน :** ช่วงวันที่ 31 ม.ค.-6 ก.พ. 65 บริเวณความกดอากาศสูงระลอกใหม่จะแผ่ลงมาปกคลุมประเทศไทยตอนบน ประกอบด้วยลมใต้และลมตะวันออกเฉียงใต้พัดปกคลุมบริเวณตอนบนของประเทศ อาจส่งผลให้มีฝนตกเล็กน้อยถึงปานกลางบางพื้นที่บริเวณภาคกลาง ภาคตะวันออกเฉียงเหนือ และภาคตะวันออก ส่วนลมมรสุมตะวันออกเฉียงเหนือที่พัดปกคลุมภาคใต้และอ่าวไทยมีกำลังแรงขึ้น ส่งผลให้ภาคใต้มีฝนตกเล็กน้อยถึงปานกลางและมีฝนตกหนักบางพื้นที่

**คาดการณ์ระดับน้ำในแม่น้ำเจ้าพระยา :** จากการคาดการณ์สถานการณ์น้ำขึ้น-น้ำลงบริเวณทะเลอ่าวไทย โดยสถาบันสารสนเทศทรัพยากรน้ำ (องค์การมหาชน) คาดว่าช่วงวันที่ 31 ม.ค.-7 ก.พ. 65 บริเวณสถานีกองบัญชาการกองทัพเรือมีระดับน้ำต่ำสุดในวันที่ 3 ก.พ. 65 เวลา 03:00 น. ต่ำกว่าระดับน้ำทะเลปานกลาง 1.49 เมตร และน้ำขึ้นสูงสุดในวันที่ 1 ก.พ. 65 เวลา 09:00 น. สูงกว่าระดับน้ำทะเลปานกลาง 1.06 เมตร ส่วนบริเวณป้อมพระจุลจอมเกล้ามีระดับน้ำต่ำสุดในวันที่ 3 ก.พ. 65 เวลา 01:00 น. ต่ำกว่าระดับน้ำทะเลปานกลาง 1.97 เมตร และน้ำขึ้นสูงสุดในวันที่ 2 ก.พ. 65 เวลา 08:00 น. สูงกว่าระดับน้ำทะเลปานกลาง 1.63 เมตร

**คาดการณ์คลื่น :** คาดการณ์ความสูงคลื่นในช่วงวันที่ 31 ม.ค.-6 ก.พ. ลมมรสุมตะวันออกเฉียงเหนือที่พัดปกคลุมบริเวณภาคใต้และอ่าวไทยมีกำลังอ่อน ส่งผลให้ทะเลฝั่งอ่าวไทยมีคลื่นสูงประมาณ 1 เมตร และทะเลฝั่งอันดามันจะมีคลื่นสูงประมาณ 1.0-1.5 เมตร ในช่วงครึ่งแรกของสัปดาห์ หลังจากนั้นลมมรสุมตะวันออกเฉียงเหนือที่พัดปกคลุมบริเวณภาคใต้และอ่าวไทยมีกำลังแรงขึ้น ส่งผลให้ทะเลฝั่งอ่าวไทยและทะเลฝั่งอันดามันจะมีคลื่นสูงประมาณ 1.0 - 1.5 เมตร จนถึงปลายสัปดาห์

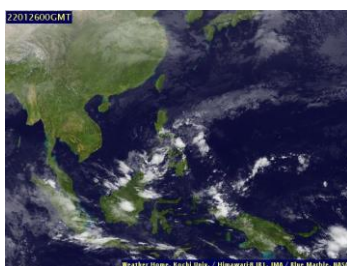
## ลักษณะกลุ่มเมฆจากภาพถ่ายดาวเทียม

สปีดาร์นี้มีกลุ่มเมฆเบาบางปกคลุมบริเวณภาคใต้ในช่วงครึ่งแรกของสปีดาร์ หลังจากนั้น ปริมาณเมฆลดลงในช่วงวันที่ 28-30 ม.ค. 65 และกลับมามีเมฆปกคลุมบางพื้นที่บริเวณภาคใต้ ตอนล่างในวันที่ 31 ม.ค. 65

25 ม.ค. 65 07:00 น.



26 ม.ค. 65 07:00 น.



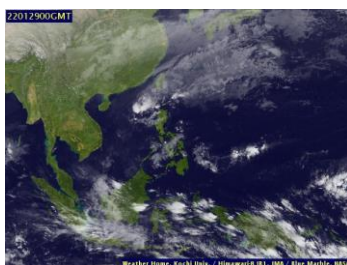
27 ม.ค. 65 07:00 น.



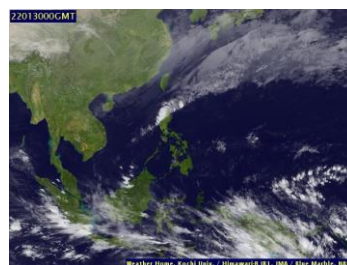
28 ม.ค. 65 07:00 น.



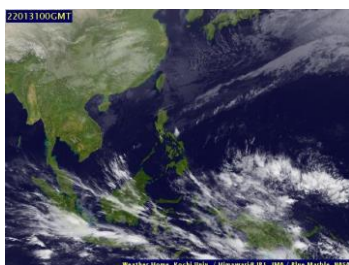
29 ม.ค. 65 07:00 น.



30 ม.ค. 65 07:00 น.



31 ม.ค. 65 07:00 น.

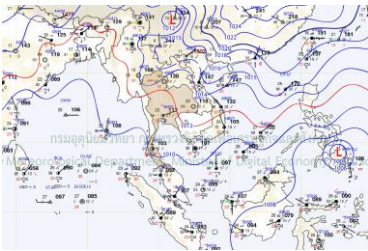


ที่มา: ภาพถ่ายจากดาวเทียม Himawari-8 จัดทำโดย Kochi University.  
ข้อมูลเพิ่มเติม: <http://www.thaiwater.net/weather/2022-01-31/50/141>

# แผนที่อากาศ

สัปดาห์นี้บริเวณความกดอากาศสูงอ่อนกำลัง ประกอบกับมีลมใต้และลมตะวันออกเฉียงใต้พัดปกคลุมบริเวณประเทศไทยตอนบน และมีลมตะวันตกในระดับลมชั้นบนพัดปกคลุมภาคเหนือและภาคตะวันออกเฉียงเหนือ ส่งผลให้มีฝนตกเล็กน้อยถึงปานกลางบางพื้นที่ของภาคเหนือ ภาคตะวันออกเฉียงเหนือ ภาคกลาง และภาคตะวันออก ส่วนลมตะวันออกเฉียงเหนือกำลังอ่อนพัดปกคลุมภาคใต้และทะเลอ่าวไทย ส่งผลให้มีฝนตกเล็กน้อยถึงปานกลางกับมีฝนตกหนักบางพื้นที่ตลอดทั้งสัปดาห์

25 ม.ค. 65 07:00 น.



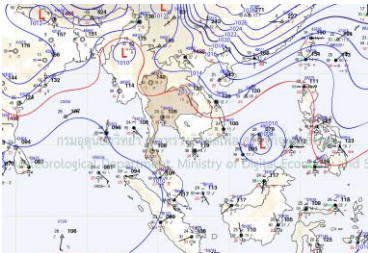
26 ม.ค. 65 07:00 น.



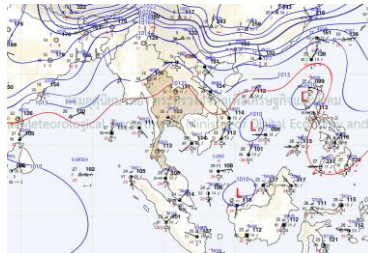
27 ม.ค. 65 07:00 น.



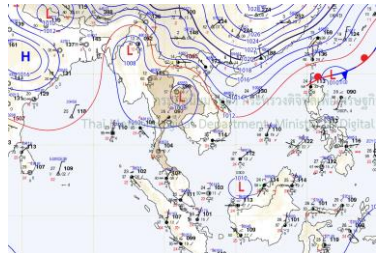
28 ม.ค. 65 07:00 น.



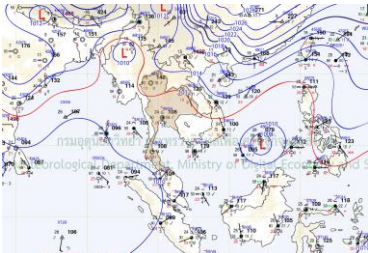
29 ม.ค. 65 07:00 น.



30 ม.ค. 65 07:00 น.



31 ม.ค. 65 07:00 น.

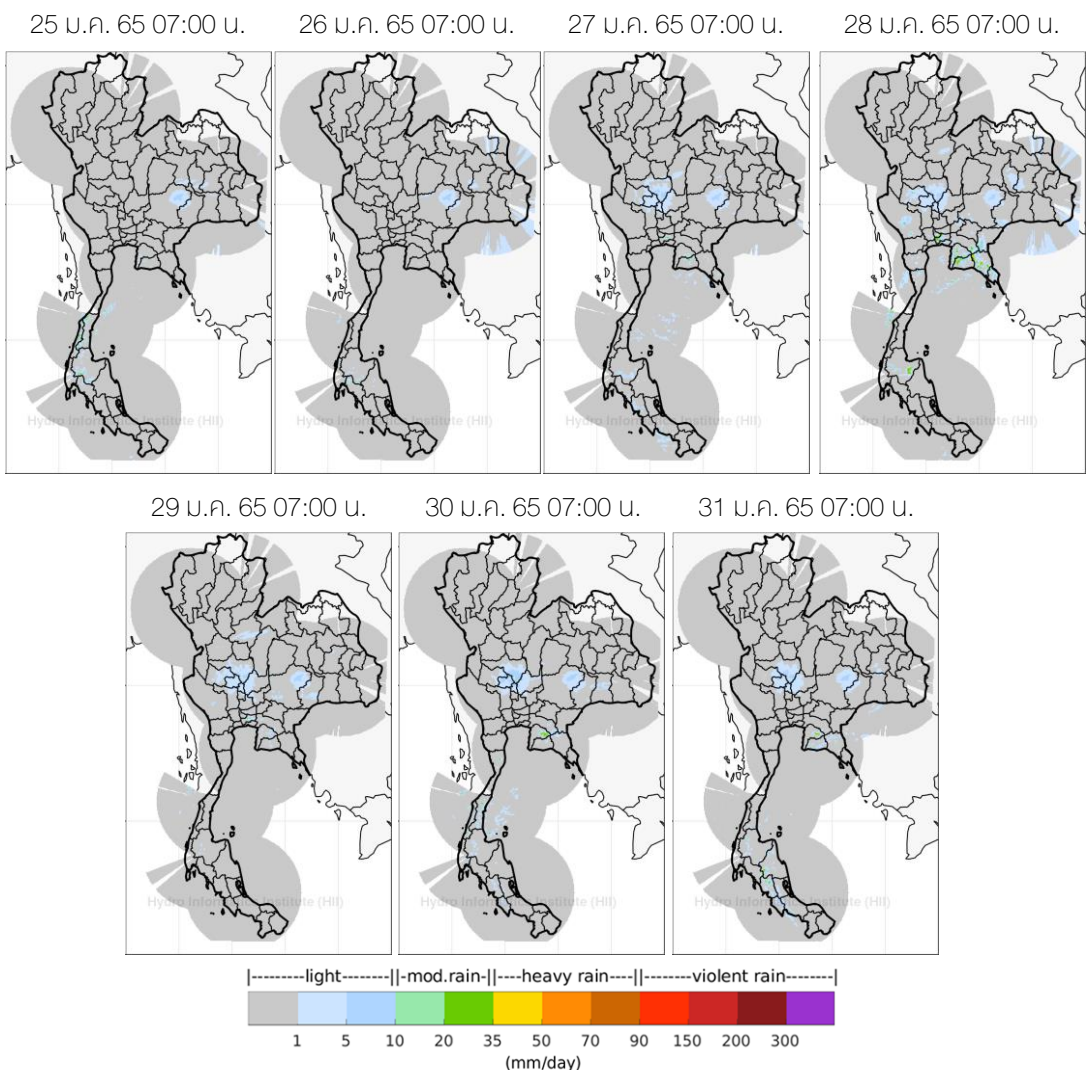


ที่มา: กรมอุตุนิยมวิทยา

ข้อมูลเพิ่มเติม: <http://www.thaiwater.net/weather/2022-01-31/13/22>

# สถานการณ์ฝนจากภาพเรดาร์ตรวจอากาศ

เรดาร์ตรวจพบกลุ่มฝนตกเล็กน้อยบริเวณภาคเหนือในช่วงวันที่ 28-29 ม.ค. 65 ภาคตะวันออกเฉียงเหนือมีฝนตกเล็กน้อยตลอดทั้งสัปดาห์ ภาคกลางมีฝนตกเล็กน้อยตั้งแต่ช่วงกลางสัปดาห์ถึงปลายสัปดาห์ และภาคตะวันออกเฉียงเหนือมีฝนตกเล็กน้อยถึงปานกลางบางพื้นที่ในช่วงครึ่งหลังของสัปดาห์ ส่วนภาคใต้มีฝนตกเล็กน้อยตลอดทั้งสัปดาห์ และมีฝนตกปานกลางถึงฝนตกหนักบางพื้นที่ใน 28 และ 31 ม.ค. 65



ที่มา: คลังข้อมูลน้ำแห่งชาติ

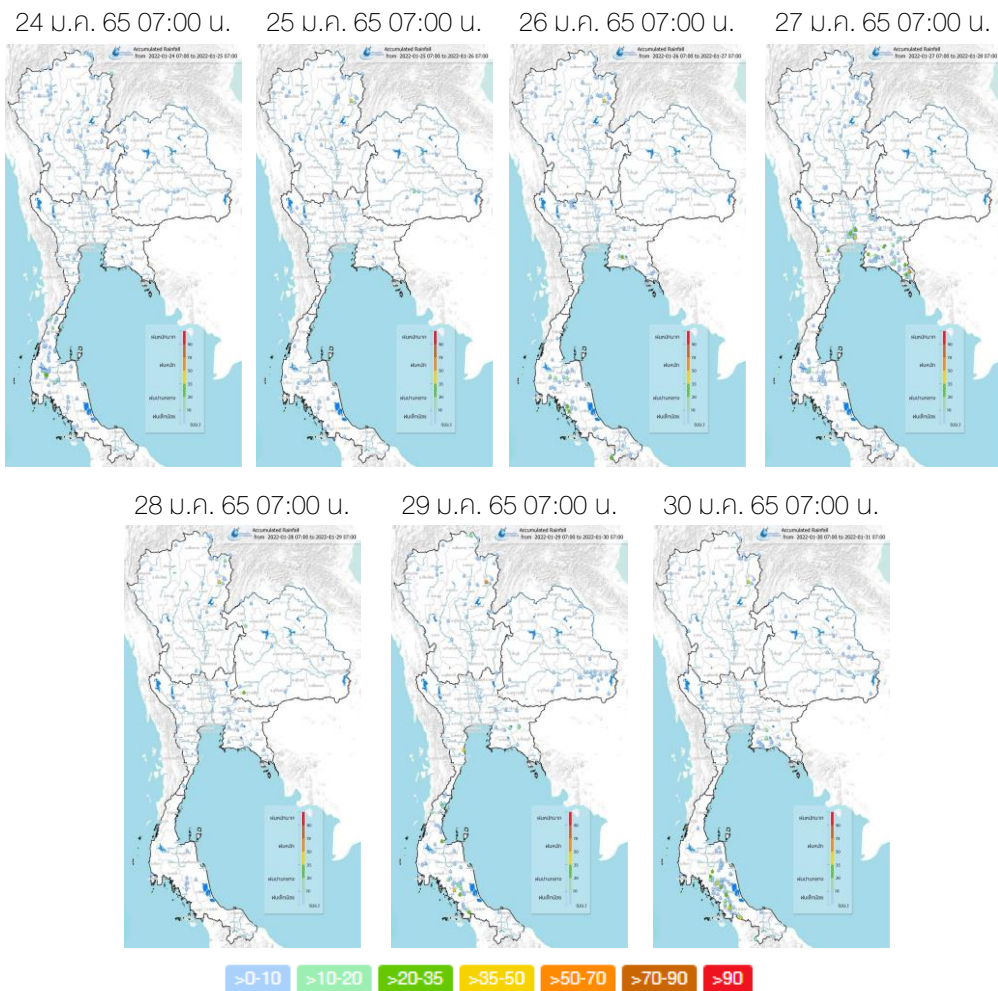
ข้อมูลเพิ่มเติม: [http://live1.hii.or.th/product/latest/radar/daily\\_radar\\_th.html](http://live1.hii.or.th/product/latest/radar/daily_radar_th.html)

หมายเหตุ: ภาพถ่ายแสดงปริมาณฝนจากรadarคอมพิวเตอร์

โดยความร่วมมือระหว่างสถาบันสารสนเทศทรัพยากรน้ำและกรมฝนหลวงและการบินเกษตร

# ปริมาณฝนรายวันจากสถานีตรวจอากาศ

สัปดาห์นี้บริเวณประเทศไทยตอนบนมีฝนตกเล็กน้อยถึงปานกลางกระจายตัวบางพื้นที่ ตลอดทั้งสัปดาห์ กับมีฝนตกหนักบริเวณจังหวัดน่านและตราด รวมถึงบริเวณกรุงเทพมหานคร ส่วนภาคใต้มีฝนตกเล็กน้อยถึงปานกลางบางพื้นที่และมีฝนตกหนักบริเวณจังหวัดประจวบคีรีขันธ์ และจังหวัดตรัง



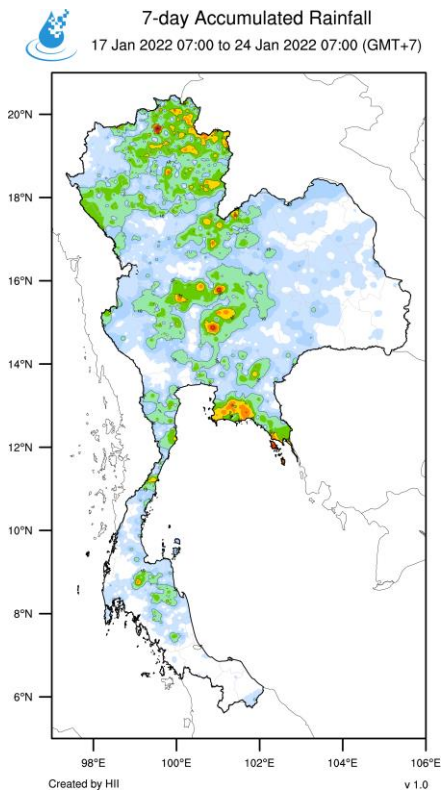
ที่มา: คลังข้อมูลน้ำแห่งชาติ

ข้อมูลเพิ่มเติม: <http://www.thaiwater.net/weather/2022-01-31/64/180>

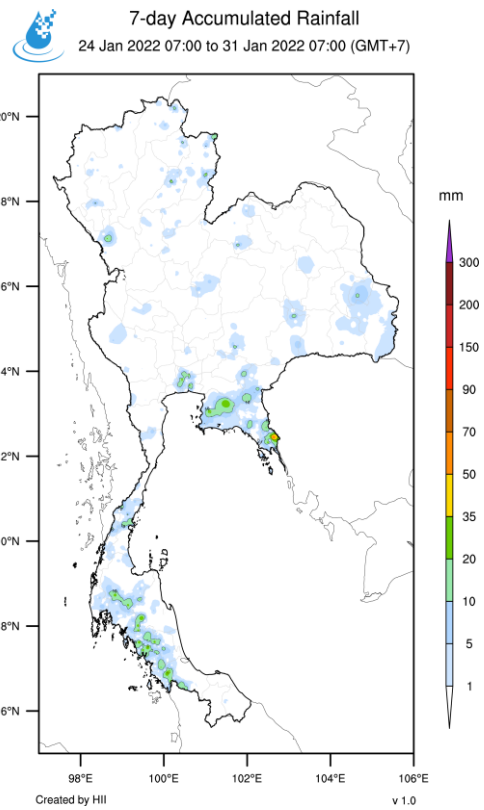
# ปริมาณฝนทั้งสัปดาห์

สัปดาห์นี้บริเวณประเทศไทยตอนบนมีฝนลดลงจากสัปดาห์ที่ผ่านมา ส่วนบริเวณด้านตะวันออกของภาคตะวันออกและด้านตะวันตกของภาคใต้มีฝนเพิ่มขึ้นเล็กน้อย

## สัปดาห์ที่ผ่านมา



## สัปดาห์นี้

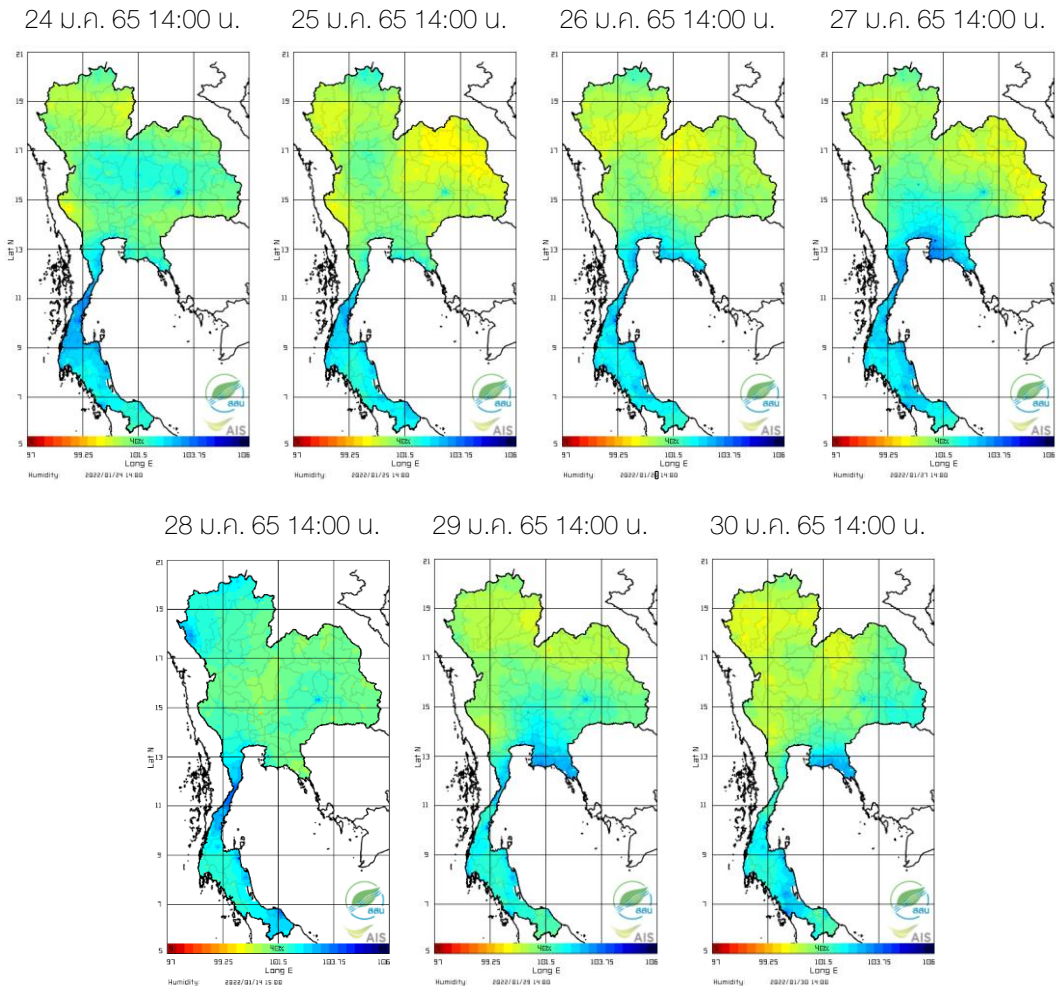


ที่มา: สถาบันสารสนเทศทรัพยากรน้ำ (องค์การมหาชน)



# ความชื้นในอากาศ

แผนภาพแสดงการกระจายตัวของความชื้นในอากาศของประเทศไทยสะสมเวลา 14.00 น. ระหว่างวันที่ 24-30 ม.ค. 65 บริเวณภาคเหนือมีความชื้นในอากาศค่อนข้างต่ำเกือบทั้งสัปดาห์กับมีความชื้นเพิ่มขึ้นเล็กน้อยบริเวณด้านตะวันตกของภาคในวันที่ 28 ม.ค. 65 ภาคตะวันออกเฉียงเหนือมีความชื้นค่อนข้างต่ำตลอดทั้งสัปดาห์กับมีความชื้นเพิ่มขึ้นบริเวณตอนล่างของภาคในช่วงวันที่ 27-30 ม.ค. 65 ภาคกลางมีความชื้นค่อนข้างต่ำตลอดทั้งสัปดาห์และภาคตะวันออกมีความชื้นในอากาศค่อนข้างสูงเป็นระยะๆ ตลอดทั้งสัปดาห์ เนื่องจากมีฝนตกในพื้นที่เป็นระยะๆ ส่วนภาคใต้มีความชื้นในอากาศค่อนข้างสูงตลอดทั้งสัปดาห์



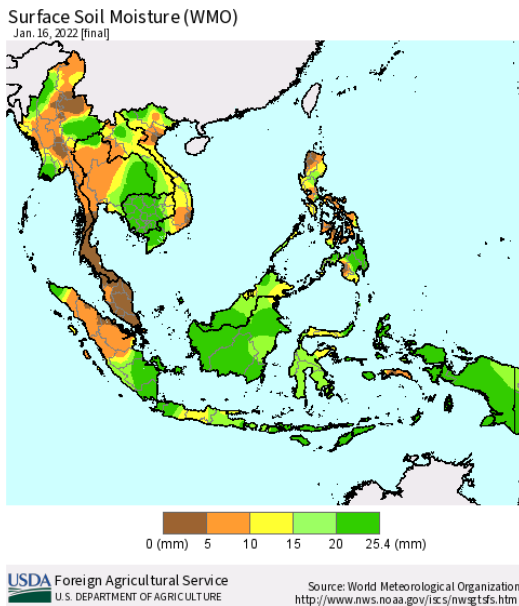
ที่มา: สถาบันสารสนเทศทรัพยากรน้ำ (องค์การมหาชน)

ข้อมูลเพิ่มเติม: <http://www.thaiwater.net/weather/2022-01-17/9/1>

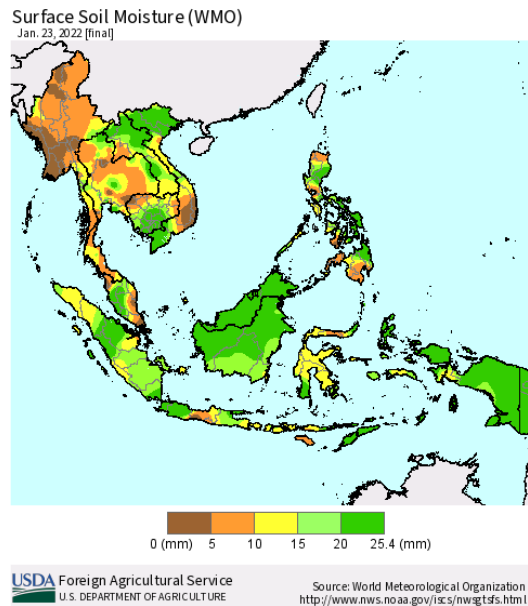
## ความชื้นผิวดิน

วันที่ 23 ม.ค. 65 บริเวณภาคเหนือตอนบน ภาคกลาง และภาคใต้มีความชื้นผิวดินเพิ่มขึ้น จากวันที่ 16 ม.ค. 65 ส่วนภาคตะวันออกเฉียงเหนือและภาคตะวันออกมีความชื้นผิวดินลดลงจากวันดังกล่าว

วันที่ 16 ม.ค. 65



วันที่ 23 ม.ค. 65

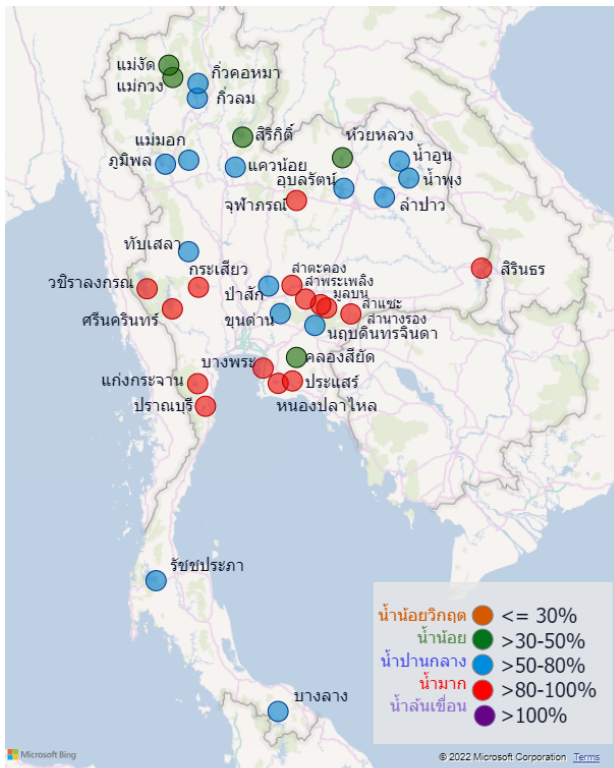


ที่มา: USDA (United States Department of Agriculture)

ที่มา: <https://ipad.fas.usda.gov/cropexplorer/imageview.aspx?regionid=seasia>

# สทานการณน้ำในเขื่อนขนาดใหญทงประเทศ

ปัจจุบันเขื่อนขนาดใหญทง 35 แห่งทวงประเทศ มปีรมาณน้ำกักเก็บรวมกัน 50,664 ล้านลูกบาศกเมตร คิดเป็น 71.43% ของความจุ สทานการณอยู่ในเกณฑ์น้ำปานกลาง โดยเป็นปริมาณน้ำใช้การได้จริง 27,122 ล้านลูกบาศกเมตร ซึ่งมีเขื่อนที่มีปริมาณน้ำกักเก็บอยู่ในเกณฑ์น้ำมาก จำนวน 15 เขื่อน



เขื่อน	น้ำกักเก็บ(ล้าน ลบ.ม.)	เปอร์เซ็นต์
กระเสียว	299	99.98
สาพระเพลิง	154	99.46
สาตะคอง	295	93.90
สาปางรอง	112	92.45
มูลบน	129	91.62
สาชะ	252	91.60
หนองปลาไหล	150	91.43
ศรีนครินทร์	16,172	91.13
แก่งกระจาน	619	87.22
ประแสร์	255	86.36
บางพระ	101	86.15
ปราดบุรี	323	82.61
จุฬารัตน	135	82.38
วชิราลงกรณ	7,239	81.71
สิรินธร	1,580	80.37
กัวคองหมา	135	79.68
แควน้อยปางแดน	743	79.13
บางลา	1,132	77.88
รัชชประภา	4,294	76.14
ป่าสักชลสิทธิ์	730	76.02
กัวลม	77	72.67
อุบลรัตน์	1,753	72.10
ขุนด่านปราการชล	156	69.48
แม่มอก	76	69.05
นฤมดินทรจินดา	196	66.30
ทับเสลา	101	63.39
สาป่า	1,101	55.60
น้ำพอง	90	54.76
ภูมิพล	7,360	54.67
น้ำอน	274	52.69
ห้วยหลวง	63	46.07
สิริกิติ์	4,213	44.30
แม้งัด	110	41.63
คลองสียัด	157	37.36
แม็กวอุดมธราธา	89	33.78
<b>น้ำกักเก็บรวม</b>	<b>50,664</b>	<b>71.43</b>
<b>น้ำใช้การได้จริง</b>	<b>27,122</b>	

น้ำกักเก็บ > 100%

-

เขื่อน

น้ำกักเก็บ > 80- 100%

15

เขื่อน

น้ำกักเก็บ > 50- 80%

15

เขื่อน

น้ำกักเก็บ > 30- 50%

5

เขื่อน

น้ำกักเก็บ <= 30%

-

เขื่อน

ที่มา: คลังข้อมูลน้ำแห่งชาติ

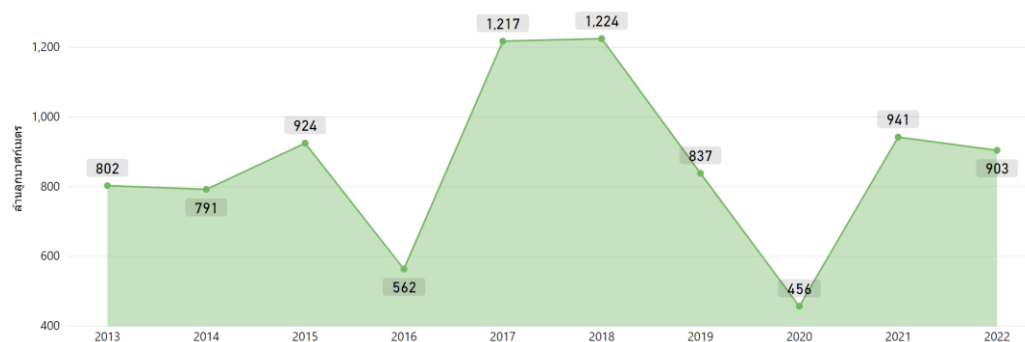
# สถานการณ์น้ำในเขื่อนขนาดใหญ่ทั่วประเทศ

วันที่ 31 ม.ค. 65 ปริมาณน้ำกักเก็บในเขื่อนขนาดใหญ่ทั้ง 35 แห่งทั่วประเทศ มีอยู่ 50,664 ล้านลูกบาศก์เมตร และมีปริมาณน้ำใช้การได้ 27,122 ล้านลูกบาศก์เมตร ซึ่งมากกว่าปีที่ผ่านมาทั้งปริมาณน้ำกักเก็บ และปริมาณน้ำใช้การ ส่วนปริมาณน้ำไหลลงอ่าง ๔ สะสมตั้งแต่ต้นปี มี 903 ล้านลูกบาศก์เมตร ซึ่งเป็นปริมาณน้ำไหลลงอ่าง ๔ สะสม น้อยกว่าปีที่ผ่านมา และมีปริมาณน้ำระบายน้ำสะสม ตั้งแต่ต้นปี อยู่ที่ 2,936 ล้านลูกบาศก์เมตร มากกว่าปีที่ผ่านมา

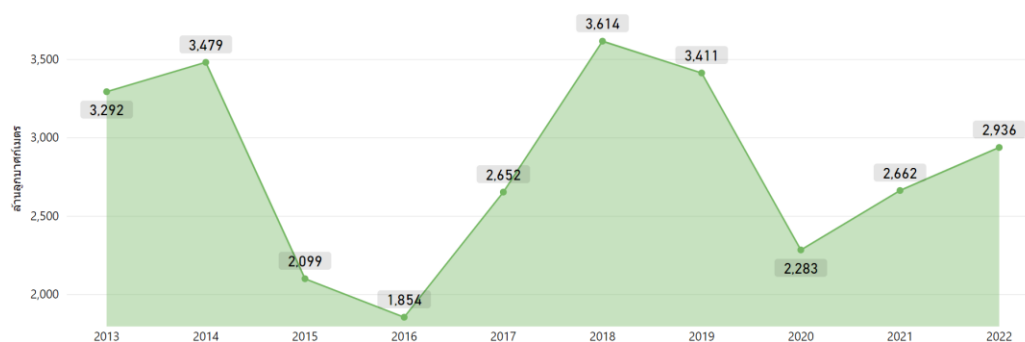
ปริมาณน้ำกักเก็บและปริมาณน้ำใช้การได้



ปริมาณน้ำไหลเข้าสะสมตั้งแต่ต้นปี



ปริมาณน้ำระบายสะสมตั้งแต่ต้นปี

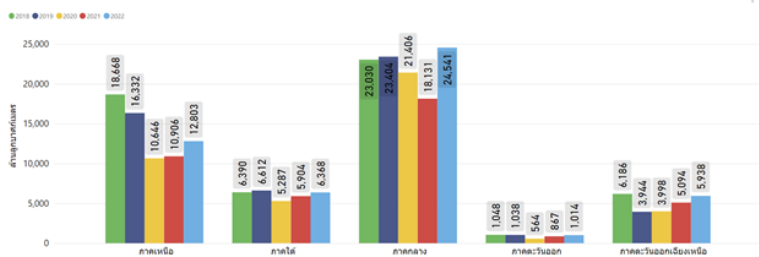


ที่มา : คลังข้อมูลน้ำแห่งชาติ

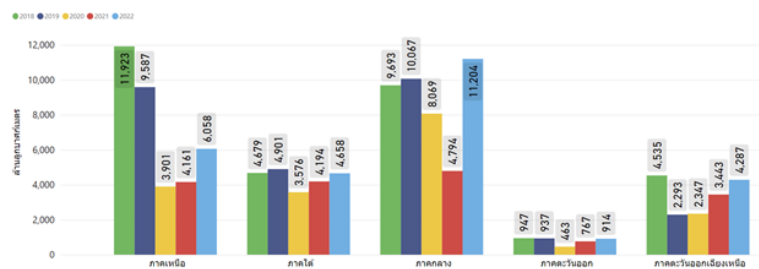
# สถานการณ์น้ำในเขื่อนขนาดใหญ่รายภาค

จากการเปรียบเทียบข้อมูลย้อนหลังตั้งแต่ปี 2561 ถึงปี 2565 พบว่า ณ วันที่ 31 ม.ค. 65 ภาคกลางมีปริมาณน้ำกักเก็บและปริมาณน้ำใช้การมากที่สุด ภาคตะวันออกเฉียงเหนือมีปริมาณน้ำกักเก็บและปริมาณน้ำใช้การมากที่สุดเป็นอันดับที่ 2 รองจากปี 2561 ภาคเหนือและภาคตะวันออกเฉียงเหนือ มีปริมาณน้ำกักเก็บและปริมาณน้ำใช้การมากเป็นอันดับที่ 3 รองจากปี 2561 และ 2562 ภาคใต้มีปริมาณน้ำกักเก็บและปริมาณน้ำใช้การมากที่สุดเป็นอันดับที่ 3 รองจากปี 2562 และปี 2561 และเมื่อเปรียบเทียบปริมาณน้ำไหลลงอ่างฯ สะสมตั้งแต่ต้นปี ภาคตะวันออกเฉียงเหนือมีปริมาณน้ำไหลลงอ่างฯ สะสมมากที่สุด ภาคกลางมีปริมาณน้ำไหลลงอ่างฯ สะสมมากที่สุดเป็นอันดับที่ 2 รองจากปี 2561 ภาคใต้มีปริมาณน้ำไหลลงอ่างฯ มากเป็นอันดับที่ 3 รองจากปี 2564 และปี 2561 ภาคเหนือมีปริมาณน้ำไหลลงอ่างฯ สะสมน้อยเป็นอันดับที่ 3 รองจากปี 2564 และปี 2563 และภาคตะวันออกเฉียงเหนือมีปริมาณน้ำไหลลงอ่างฯ สะสมน้อยเป็นอันดับที่ 3 รองจากปี 2563 และปี 2564 ส่วนปริมาณน้ำระบายสะสมภาคกลางมีปริมาณน้ำระบายสะสมน้อยเป็นอันดับที่ 3 รองจากปี 2561 และปี 2564 ภาคเหนือมีปริมาณน้ำระบายสะสมน้อยเป็นอันดับที่ 3 รองจากปี 2563 และปี 2564 ภาคตะวันออกเฉียงเหนือมีปริมาณน้ำระบายสะสมมากเป็นอันดับที่ 2 รองจากปี 2561 ภาคใต้มีปริมาณน้ำระบายสะสมมากเป็นอันดับที่ 2 รองจากปี 2564 และภาคตะวันออกเฉียงเหนือมีปริมาณน้ำระบายสะสมมากที่สุด

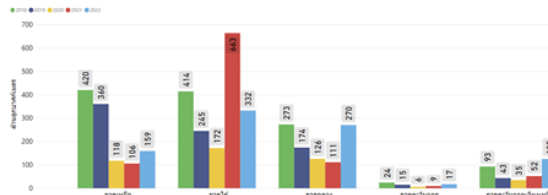
ปริมาณน้ำกักเก็บ



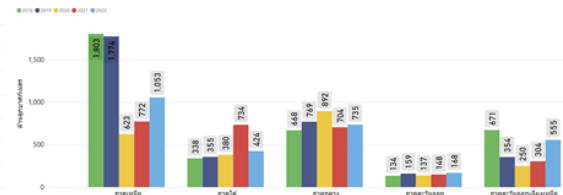
ปริมาณน้ำใช้การได้



ปริมาณน้ำไหลลงอ่างฯ สะสมตั้งแต่ต้นปี



ปริมาณน้ำระบายสะสมตั้งแต่ต้นปี



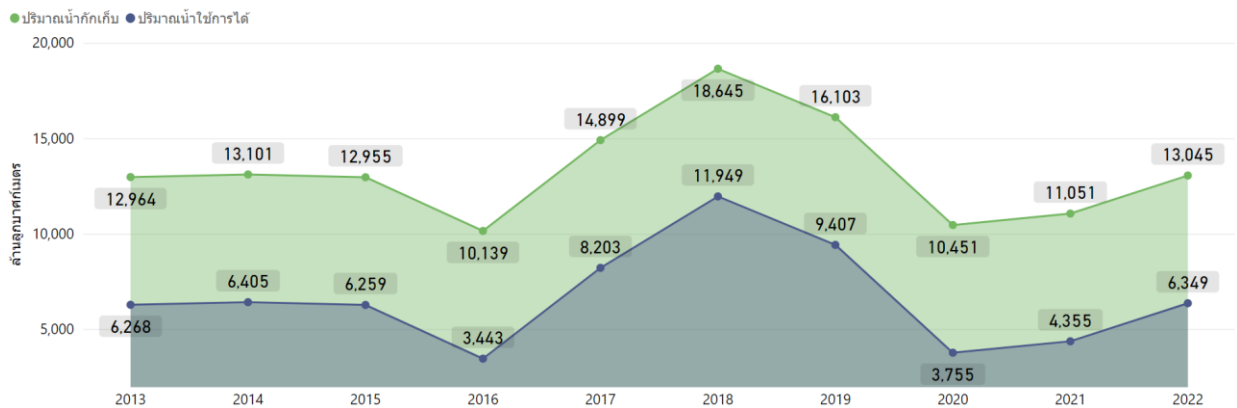
● 2018 ● 2019 ● 2020 ● 2021 ● 2022

ที่มา: คลังข้อมูลน้ำแห่งชาติท.ว. วันที่ 31 มกราคม 2565

## สถานการณ์น้ำในเขื่อนพื้นที่ลุ่มน้ำเจ้าพระยา

วันที่ 31 ม.ค. 65 เขื่อนขนาดใหญ่ทั้ง 4 เขื่อนหลักในลุ่มน้ำเจ้าพระยา มีปริมาณน้ำกักเก็บรวมกัน 13,045 ล้านลูกบาศก์เมตร มีปริมาณน้ำใช้การได้ 6,349 ล้านลูกบาศก์เมตร โดยมีแผนการใช้น้ำเพื่ออุปโภค-บริโภค การเกษตร และรักษาระบบนิเวศ ในช่วงฤดูแล้ง ตั้งแต่วันที่ 1 พ.ย. 64-30 เม.ย. 65 อยู่ที่ 5,700 ล้านลูกบาศก์เมตร และตั้งแต่วันที่ 1 พ.ย. 64-31 ม.ค. 65 มีการระบายน้ำไปแล้ว 2,658 ล้านลูกบาศก์เมตร

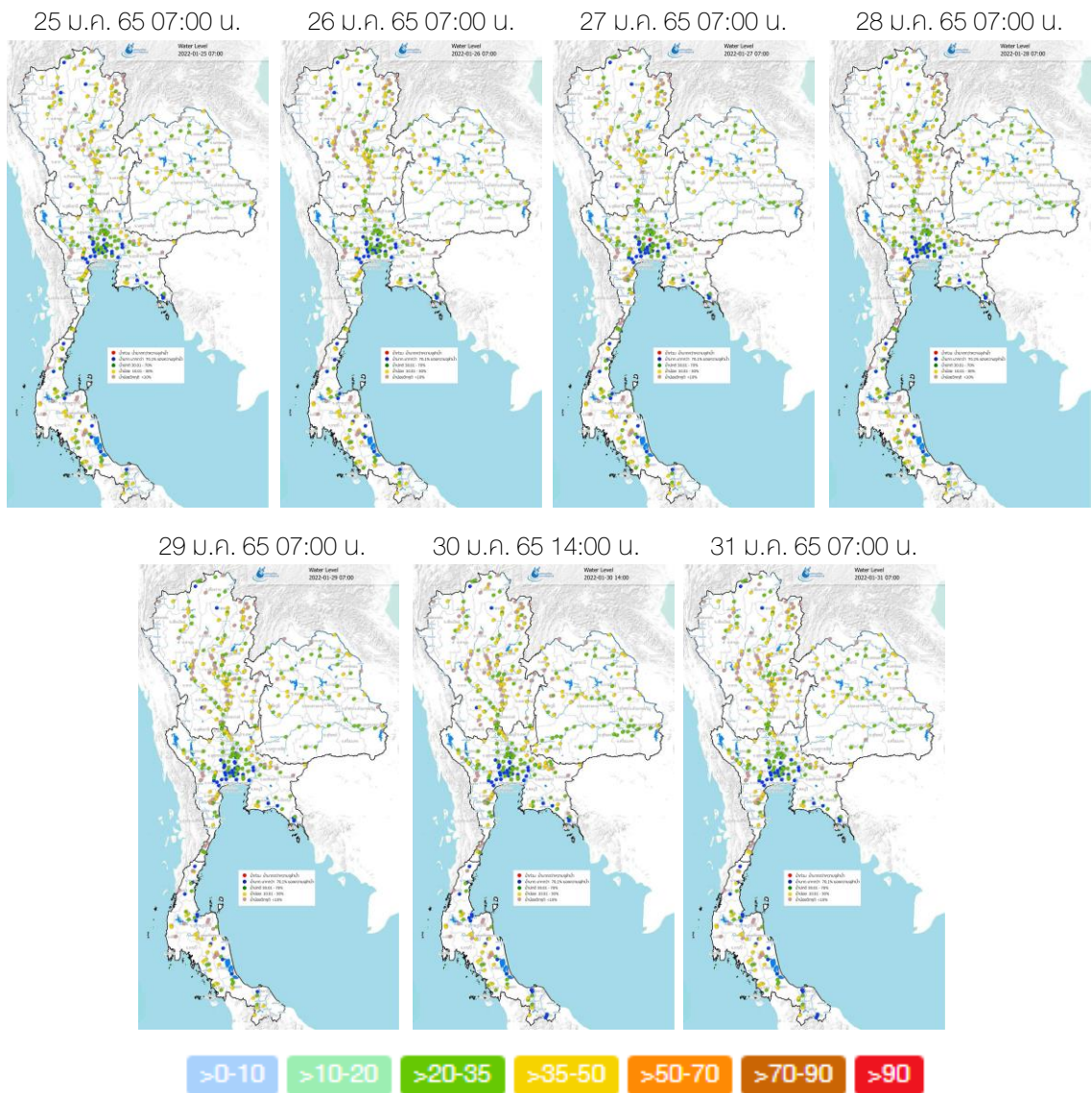
### ปริมาณน้ำกักเก็บและปริมาณน้ำใช้การได้



ที่มา : คลังข้อมูลน้ำแห่งชาติ

# ระดับน้ำในแม่น้ำสายหลัก

จากการตรวจวัดระดับน้ำในแม่น้ำสายหลักในหนึ่งสัปดาห์ที่ผ่านมา พบว่าภาคเหนือและภาคตะวันออกเฉียงเหนือมีระดับน้ำน้อยถึงน้ำปานกลาง ภาคกลางและภาคตะวันออกมีระดับน้ำปานกลางถึงน้ำมาก ส่วนภาคใต้มีระดับน้ำน้อยถึงน้ำปานกลาง



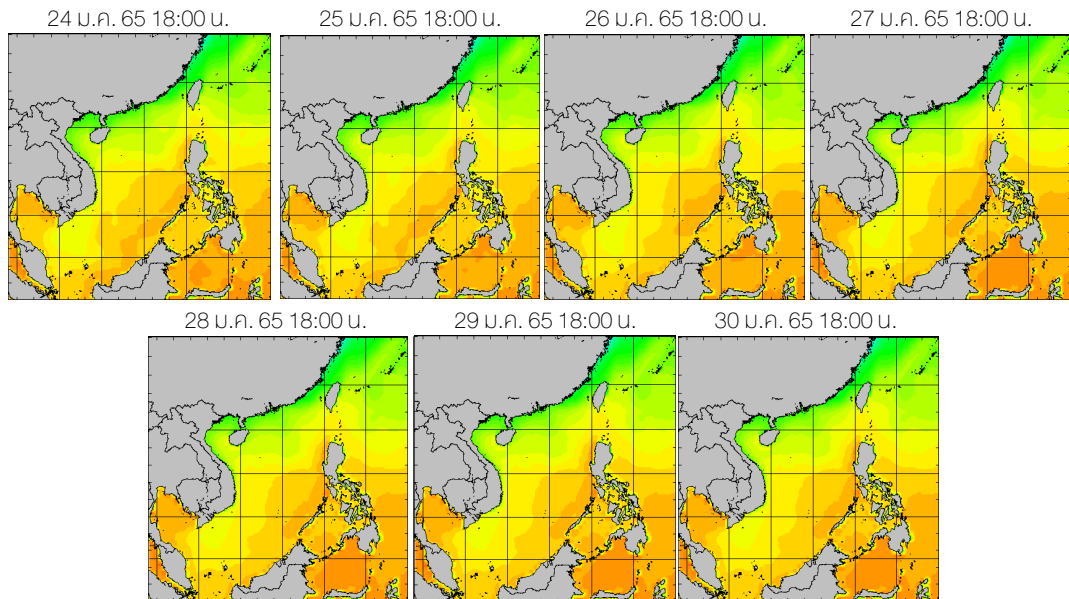
ที่มา: คลังข้อมูลน้ำแห่งชาติ

ข้อมูลเพิ่มเติม: <http://www.thaiwater.net/weather/2022-01-31/64/175>

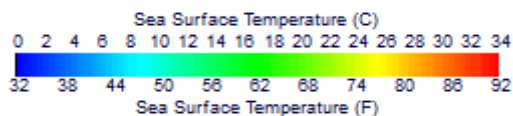
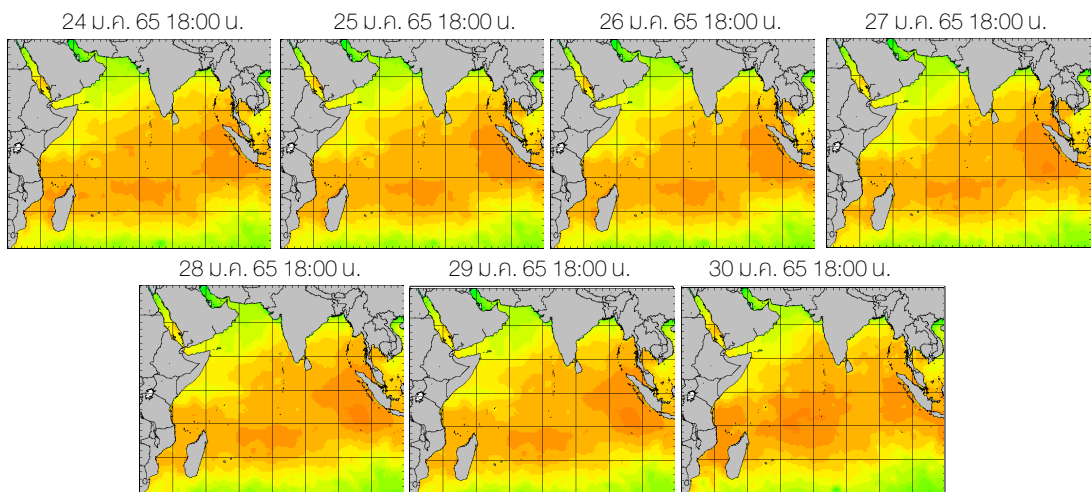
# อุณหภูมิผิวน้ำทะเล

สัปดาห์นี้บริเวณอ่าวไทยและทะเลอันดามันมีอุณหภูมิประมาณ 26-28 องศาเซลเซียส ส่วนทะเลอันดามันตอนล่างมีอุณหภูมิประมาณ 28-30 องศาเซลเซียส ตลอดทั้งสัปดาห์

## ฝั่งอ่าวไทย



## ฝั่งอันดามัน



ที่มา: Oceanweather, Inc.

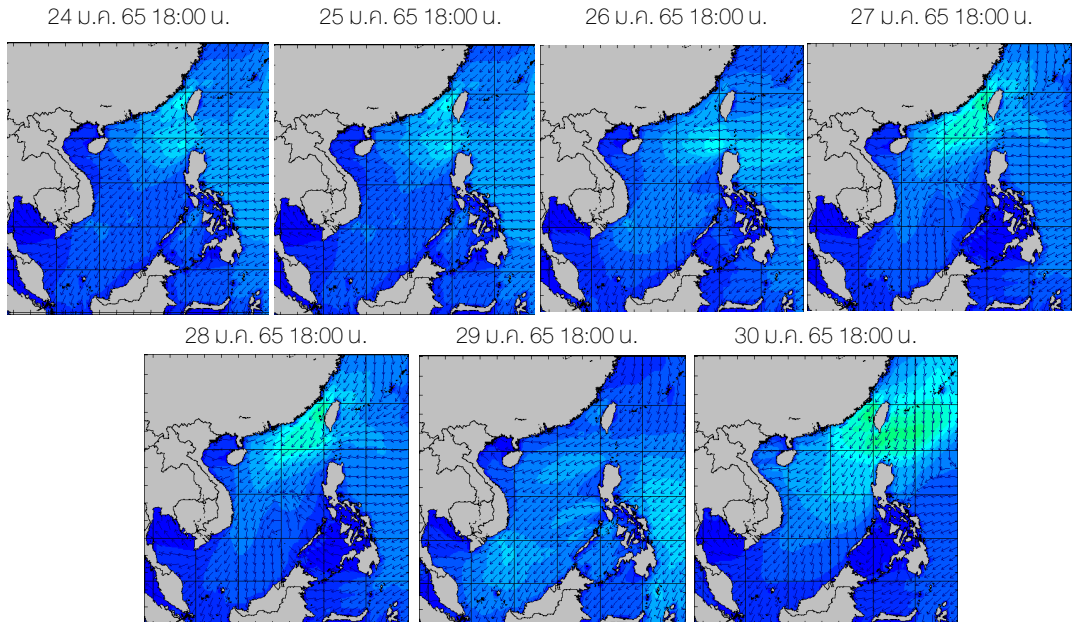
ข้อมูลเพิ่มเติม: <http://www.thaiwater.net/weather/sea/sst/history/143>  
<http://www.thaiwater.net/weather/sea/sst/history/146>



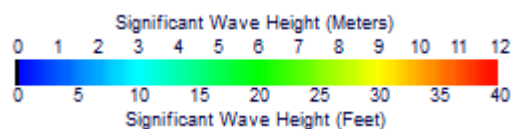
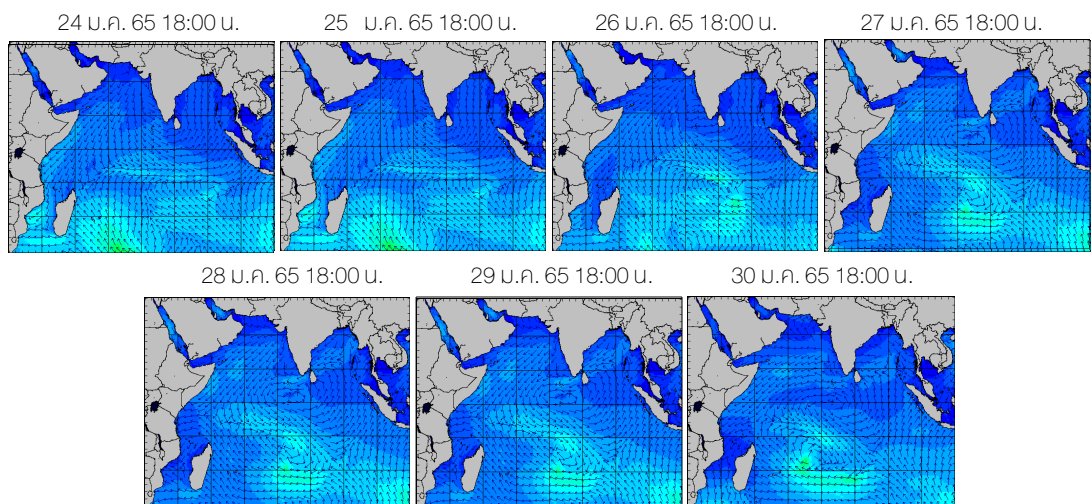
# ความสูงและทิศทางคลื่นทะเล

สัปดาห์นี้บริเวณทะเลอ่าวไทยตอนบนมีคลื่นสูงประมาณ 1 เมตร และมีคลื่นสูง 1-1.5 เมตร วันที่ 29 ม.ค. 65 ส่วนทะเลอันดามันมีคลื่นสูงประมาณ 1-1.5 เมตร ตลอดทั้งสัปดาห์

## ฝั่งอ่าวไทย



## ฝั่งอันดามัน



ที่มา: Oceanweather, Inc.

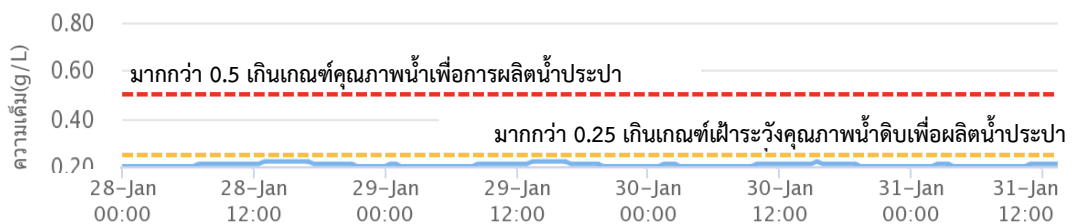
ข้อมูลเพิ่มเติม: <http://www.thaiwater.net/weather/sea/sst/history/24>

<http://www.thaiwater.net/weather/sea/sst/history/23>

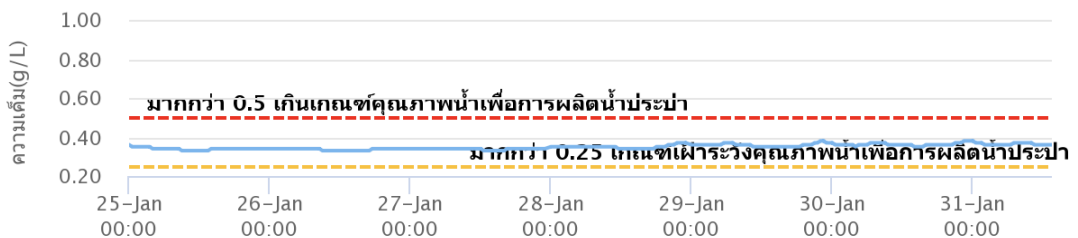
# น้ำเค็มรุก

จากการตรวจวัดค่าความเค็มในแม่น้ำสายหลัก พบว่าแม่น้ำเจ้าพระยาที่สถานีสำแลมีค่าความเค็มอยู่ในเกณฑ์ปกติตลอดสัปดาห์ ส่วนแม่น้ำท่าจีนที่สถานีกระทุ่มแบนมีค่าความเค็มเกินเกณฑ์เฝ้าระวังคุณภาพน้ำดิบเพื่อผลิตน้ำประปา 0.25 กรัม/ลิตร ตลอดทั้งสัปดาห์ โดยมีค่าความเค็มสูงสุดอยู่ที่ 0.38 กรัม/ลิตร ในช่วงวันที่ 29 ม.ค. 65 22.00-22.30 น. และวันที่ 30 ม.ค. 65 เวลา 22.30 น.-31 ม.ค. 65 เวลา 00.00 น. และแม่น้ำบางปะกงที่สถานีบางแตนมีค่าความเค็มค่อย ๆ เพิ่มขึ้น โดยมีค่าความเค็มเกินเกณฑ์เฝ้าระวังคุณภาพน้ำดิบเพื่อผลิตน้ำประปา 0.25 กรัม/ลิตร เป็นระยะๆ ในช่วงวันที่ 28-31 ม.ค. 65 และมีค่าความเค็มสูงสุด 0.26 กรัม/ลิตร ในวันที่ 30 ม.ค. 65 เวลา 16.30-17.00 น.

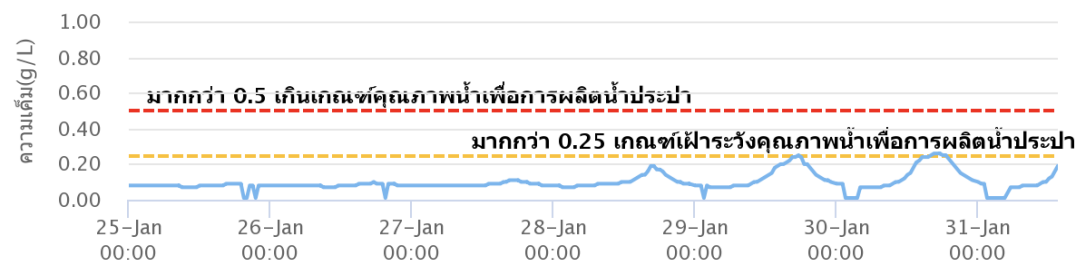
แม่น้ำเจ้าพระยา ณ สถานีสำแล (อยู่ในเกณฑ์ปกติ)



แม่น้ำท่าจีน ณ สถานีกระทุ่มแบน (เกินเกณฑ์เฝ้าระวังคุณภาพน้ำดิบเพื่อผลิตน้ำประปา 0.25 กรัม/ลิตร)



แม่น้ำบางปะกง ณ สถานีบางแตน (เกินเกณฑ์เฝ้าระวังคุณภาพน้ำดิบเพื่อผลิตน้ำประปา 0.25 กรัม/ลิตร)



ที่มา: คลังข้อมูลน้ำแห่งชาติ

ข้อมูลเพิ่มเติม: <http://www.thaiwater.net/V3/salinity>

## แผน/ผลการเพาะปลูกพืชในช่วงฤดูแล้ง ปี 2564/2565

ปัจจุบันประเทศไทยมีการปลูกข้าวนาปีและพืชไร่-พืชผักไปทั้งหมด 6.55 ล้านไร่ หรือคิดเป็น 94.18% ของแผน ซึ่งมีการปลูกข้าวนาปี 6.06 ล้านไร่ หรือคิดเป็น 94.48% โดยมีพื้นที่ที่ปลูกข้าวนาปีมากกว่าแผนที่วางไว้ ได้แก่ ภาคเหนือมากกว่าแผน 45.66% รองลงมาคือ ลุ่มน้ำเจ้าพระยามากกว่าแผน 39.98% และภาคตะวันออกเฉียงเหนือมากกว่าแผน 1.78% ส่วนการปลูกพืชไร่-พืชผัก มีพื้นที่ที่เพาะปลูกมากกว่าแผนที่วางไว้ ได้แก่ บริเวณลุ่มน้ำเจ้าพระยามากกว่าแผน 39.63% รองลงมาคือ ภาคเหนือ 3.99% และภาคตะวันออกเฉียงเหนือ 1.22%

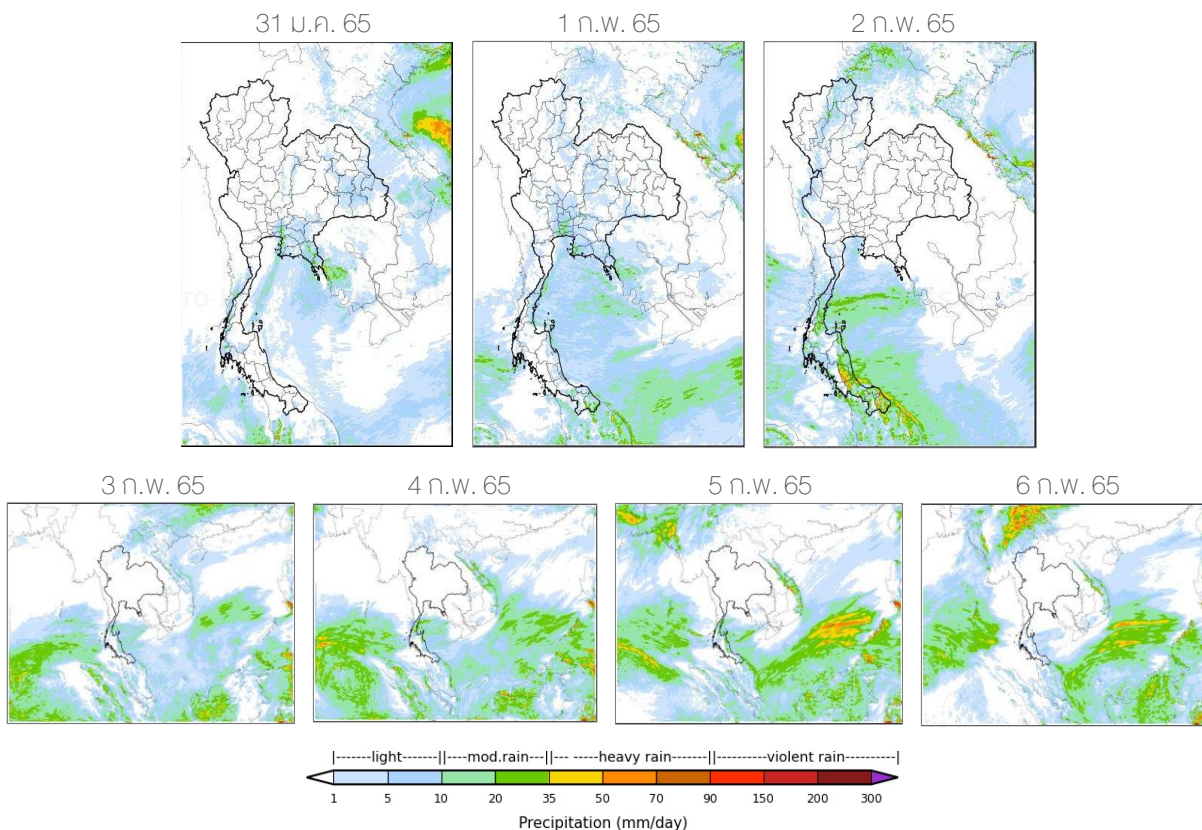
ภาค	ข้าวนาปี 2564/65			พืชไร่-พืชผัก ปี 2564/65			รวม ปี 2564/65		
	แผน	ผล	%	แผน	ผล	%	แผน	ผล	%
เหนือ	0.45	0.66	145.66	0.21	0.22	103.99	0.66	0.88	132.57
ตะวันออกเฉียงเหนือ	1.38	0.71	51.81	0.03	0.03	101.22	1.41	0.75	52.90
กลาง	0.02	0.01	67.81	0.01	0.00	72.03	0.02	0.02	68.95
ตะวันออก	0.49	0.49	101.78	0.03	0.02	65.26	0.52	0.51	99.72
ตะวันตก	1.04	0.24	23.06	0.19	0.14	72.36	1.23	0.38	30.82
ใต้	0.23	0.00	1.33	0.02	0.00	5.84	0.24	0.00	1.63
ลุ่มน้ำเจ้าพระยา	2.81	3.94	139.98	0.05	0.08	139.63	2.87	4.01	139.97
<b>ทั้งประเทศ</b>	<b>6.41</b>	<b>6.06</b>	<b>94.48</b>	<b>0.54</b>	<b>0.49</b>	<b>90.63</b>	<b>6.95</b>	<b>6.55</b>	<b>94.18</b>

หน่วย: ล้านไร่

ที่มา: กรมชลประทาน ข้อมูล ณ วันที่ 26 มกราคม 2565

# สถานการณ์ฝน 7 วัน ข้างหน้า

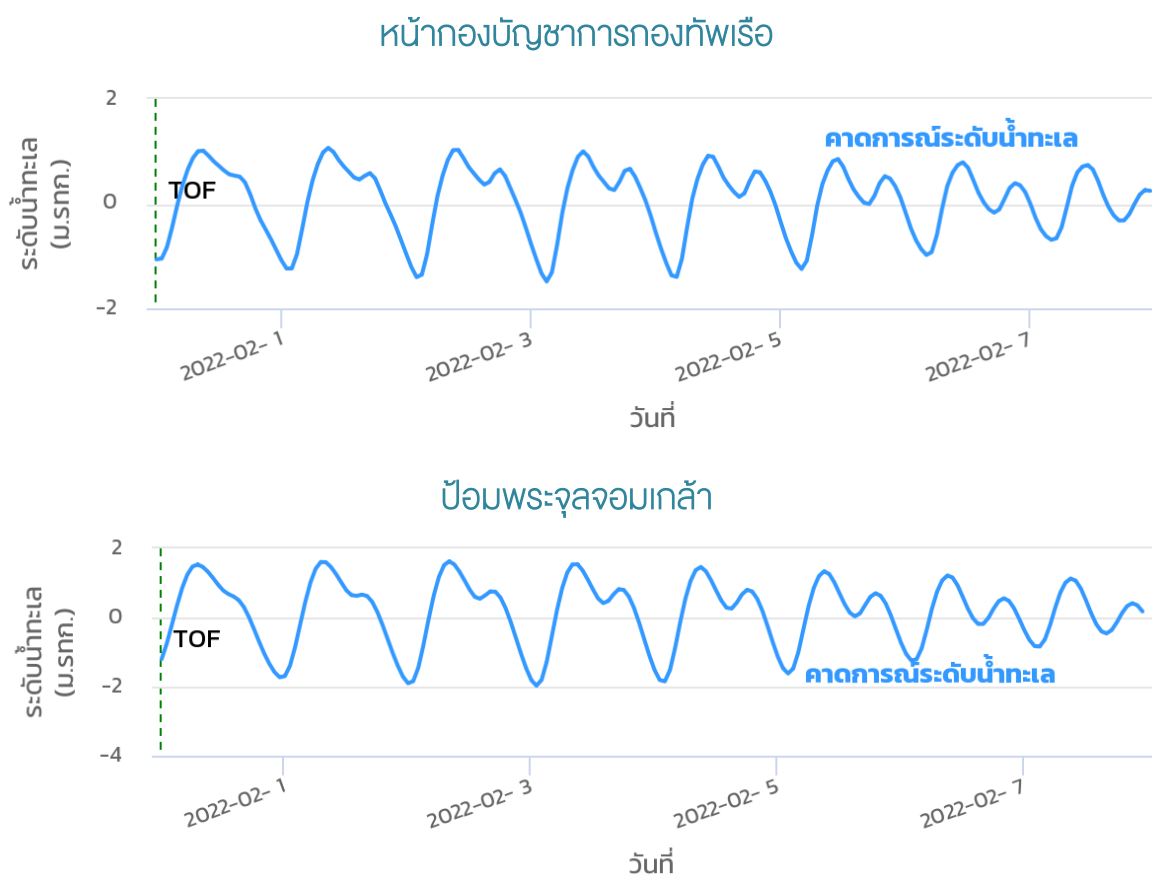
- **ช่วงวันที่ 31 ม.ค.-2 ก.พ. 65** บริเวณความกดอากาศสูงระลอกใหม่จะแผ่ลงมาปกคลุมประเทศไทยตอนบน ประกอบกับลมใต้และลมตะวันออกเฉียงใต้พัดปกคลุมบริเวณตอนบนของประเทศ ส่งผลให้บริเวณดังกล่าวจะมีฝนตกเล็กน้อยถึงปานกลางบางพื้นที่บริเวณภาคตะวันออกเฉียงเหนือ ภาคกลาง และภาคตะวันออก ส่วนลมมรสุมตะวันออกเฉียงเหนือที่พัดปกคลุมภาคใต้และอ่าวไทยมีกำลังแรงขึ้น ส่งผลให้ภาคใต้มีฝนตกเล็กน้อยถึงปานกลางและมีฝนตกหนักบางพื้นที่
- **ช่วงวันที่ 3-6 ก.พ. 65** บริเวณความกดอากาศสูงระลอกใหม่ยังคงแผ่ลงมาปกคลุมประเทศไทยตอนบน ประกอบกับลมใต้และลมตะวันออกเฉียงใต้พัดปกคลุมบริเวณตอนบนของประเทศ ส่งผลให้บริเวณดังกล่าวจะมีฝนตกเล็กน้อยถึงปานกลางบางพื้นที่ ส่วนลมมรสุมตะวันออกเฉียงเหนือที่พัดปกคลุมประเทศไทยและอ่าวไทยมีกำลังแรงขึ้น ส่งผลให้ภาคใต้จะมีฝนเพิ่มขึ้นและมีฝนตกหนักในบางพื้นที่



ที่มา: สถาบันสารสนเทศทรัพยากรน้ำ (องค์การมหาชน)  
ข้อมูลเพิ่มเติม: [http://live1.haii.or.th/wrf\\_image/index.php](http://live1.haii.or.th/wrf_image/index.php)

# คาดการณ์สภาวะระดับน้ำในแม่น้ำเจ้าพระยา

จากการคาดการณ์สถานการณ์น้ำขึ้น-น้ำลงบริเวณทะเลอ่าวไทย โดยสถาบันสารสนเทศทรัพยากรน้ำ (องค์การมหาชน) คาดว่าช่วงวันที่ 31 ม.ค.-7 ก.พ. 65 บริเวณสถานีกองบัญชาการกองทัพเรือมีระดับน้ำต่ำสุดในวันที่ 3 ก.พ. 65 เวลา 03:00 น. ต่ำกว่าระดับน้ำทะเลปานกลาง 1.49 เมตร และน้ำขึ้นสูงสุดในวันที่ 1 ก.พ. 65 เวลา 09:00 น. สูงกว่าระดับน้ำทะเลปานกลาง 1.06 เมตร ส่วนบริเวณป้อมพระจุลจอมเกล้ามีระดับน้ำต่ำสุดในวันที่ 3 ก.พ. 65 เวลา 01:00 น. ต่ำกว่าระดับน้ำทะเลปานกลาง 1.97 เมตร และน้ำขึ้นสูงสุดในวันที่ 2 ก.พ. 65 เวลา 08:00 น. สูงกว่าระดับน้ำทะเลปานกลาง 1.63 เมตร

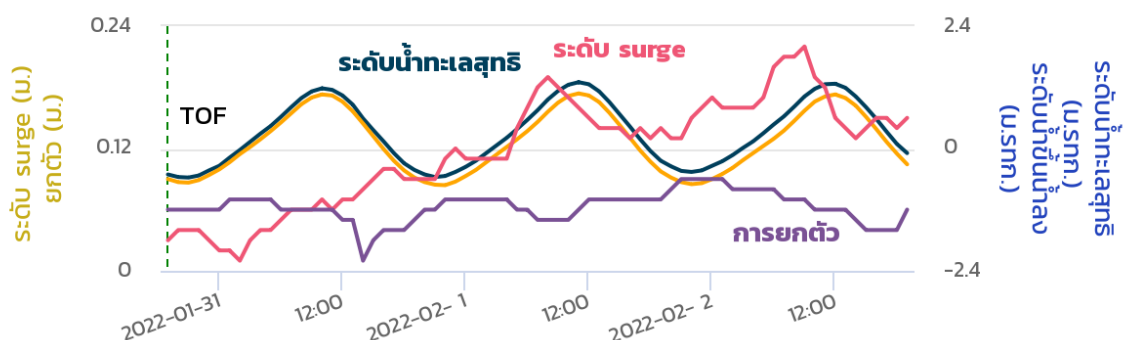


ที่มา:สถาบันสารสนเทศทรัพยากรน้ำ (องค์การมหาชน)

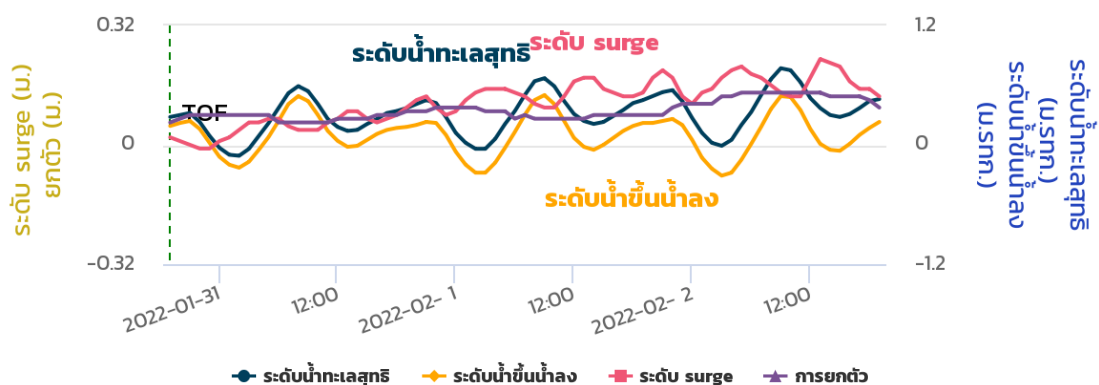
# คาดการณ์คลื่นซัดฝั่ง

จากการคาดการณ์สถานการณ์คลื่นซัดฝั่ง โดยสถาบันสารสนเทศทรัพยากรน้ำ (องค์การมหาชน) คาดว่า ในช่วงวันที่ 31 ม.ค.-2 ก.พ. 65 บริเวณสถานีเกาะมัดโพ้น มีระดับน้ำทะเลสุทธิตัวสูงสุด ในวันที่ 1 ก.พ. 65 เวลา 11:00 น. ซึ่งสูงกว่าระดับน้ำทะเลปานกลาง 1.30 เมตร และมีระดับน้ำทะเลสุทธิต่ำสุดในวันที่ 31 ม.ค. 65 เวลา 21:00 น. ซึ่งต่ำกว่าระดับน้ำทะเลปานกลาง 0.56 เมตร ส่วนบริเวณสถานีระโนดมีระดับน้ำทะเลสุทธิตัวสูงสุดในวันที่ 2 ก.พ. 65 เวลา 09:00 น. ซึ่งสูงกว่าระดับน้ำทะเลปานกลาง 0.77 เมตร และมีระดับน้ำทะเลสุทธิต่ำสุดในวันที่ 1 ก.พ. 65 เวลา 03:00 น. ซึ่งต่ำกว่าระดับน้ำทะเลปานกลางเพียง 0.04 เมตร

กราฟคลื่นซัดฝั่งสถานีเกาะมัดโพ้น



กราฟคลื่นซัดฝั่งสถานีระโนด

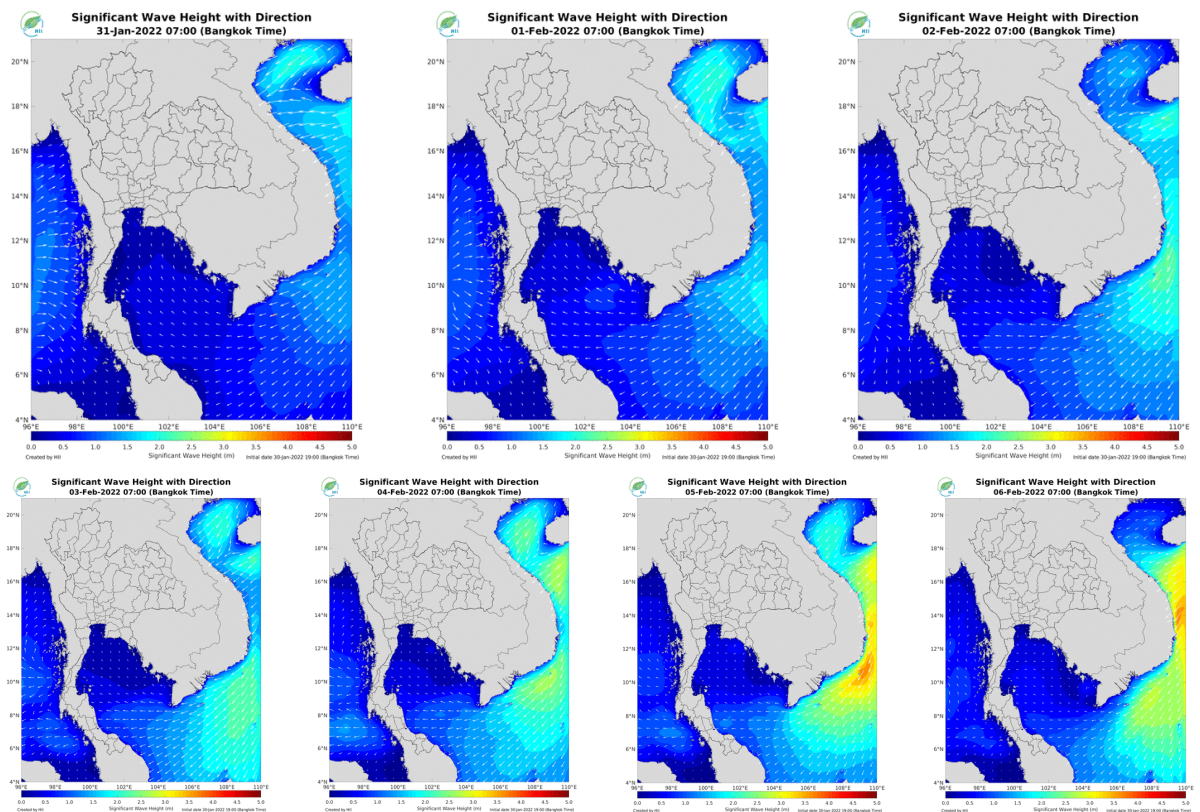


ที่มา : สถาบันสารสนเทศทรัพยากรน้ำ (องค์การมหาชน)

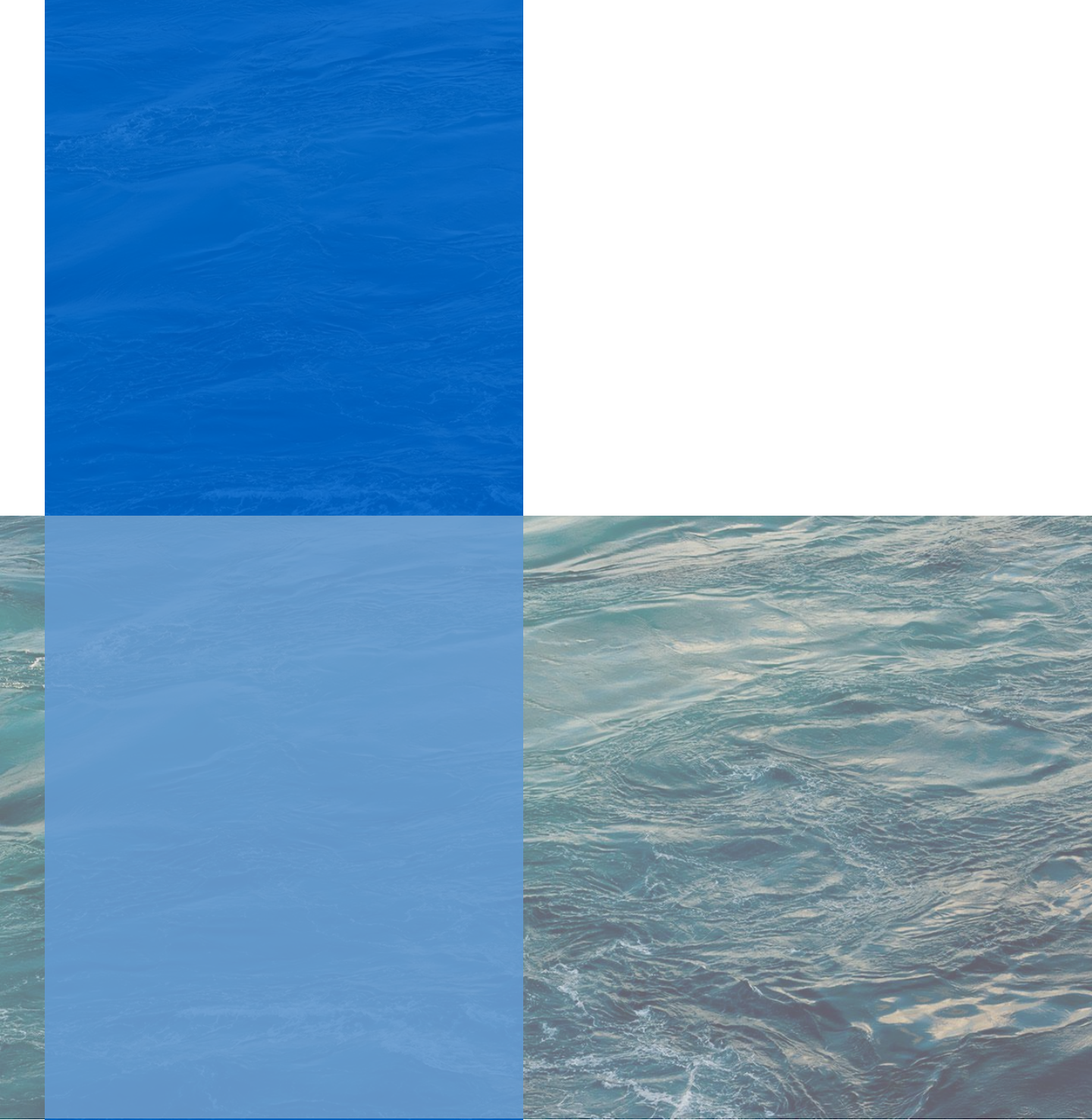
# คาดการณ์ความสูงและทิศทางคลื่นทะเล

คาดการณ์ความสูงคลื่นในช่วงวันที่ 31 ม.ค.-6 ก.พ. ลมมรสุมตะวันออกเฉียงเหนือที่พัดปกคลุมบริเวณภาคใต้และอ่าวไทยมีกำลังอ่อน ส่งผลให้ทะเลฝั่งอ่าวไทยมีคลื่นสูงประมาณ 1 เมตร และทะเลฝั่งอันดามันจะมีคลื่นสูงประมาณ 1.0-1.5 เมตร ในช่วงครึ่งแรกของสปีดฯ หลังจากนั้นลมมรสุมตะวันออกเฉียงเหนือที่พัดปกคลุมบริเวณภาคใต้และอ่าวไทยมีกำลังแรงขึ้น ส่งผลให้ทะเลฝั่งอ่าวไทยและทะเลฝั่งอันดามันจะมีคลื่นสูงประมาณ 1.0 - 1.5 เมตร จนถึงปลายสปีดฯ

การคาดการณ์ความสูงและทิศทางคลื่นทะเล ระหว่างวันที่ 31 ม.ค. - 6 ก.พ. 65



ที่มา: สถาบันสารสนเทศทรัพยากรน้ำ (องค์การมหาชน)  
ข้อมูลเพิ่มเติม: <http://www.thaiwater.net/v3/wrf/swan>



รู้น้ำ รู้อากาศ รู้ภัยพิบัติ

[www.thaiwater.net](http://www.thaiwater.net)

ThaiWater mobile application



**คลังข้อมูลน้ำแห่งชาติ**  
National Hydroinformatics Center

โดย

สถาบันสารสนเทศทรัพยากรน้ำ (องค์การมหาชน)  
กระทรวงการอุดมศึกษา วิทยาศาสตร์ วิจัยและนวัตกรรม

