

รู้น้ำ รู้อากาศ รู้กันภัยพิบัติ

[www.thaiwater.net](http://www.thaiwater.net)

ThaiWater mobile application



คลังข้อมูลน้ำแห่งชาติ

National Hydroinformatics Data Center

# รู้น้ำรู้อากาศ

รายสัปดาห์

ประจำวันที่ 17 มกราคม 2565



จัดทำโดย

สถาบันสารสนเทศทรัพยากรน้ำ (องค์การมหาชน)

กระทรวงการอุดมศึกษา วิทยาศาสตร์ วิจัยและนวัตกรรม

## สปีดาร์ที่ผ่านมา

### สภาพอากาศ

4 ลักษณะกลุ่มเมฆจากภาพถ่ายดาวเทียม

5 แผนที่ความกดอากาศ

6 สถานการณ์ฝน

- เรดาร์ตรวจอากาศ
- สถานีตรวจอากาศ
- ปริมาณฝนทั้งสปีดาร์

9 ความชื้นในอากาศ

### สถานการณ์น้ำ

10 ความชื้นผิวดิน

11 สถานการณ์น้ำในเขื่อน

- น้ำในเขื่อนขนาดใหญ่ทั่วประเทศ
- น้ำในเขื่อนขนาดใหญ่รายภาค
- น้ำในเขื่อนพื้นที่ลุ่มน้ำเจ้าพระยา

15 ระดับน้ำในแม่น้ำสายหลัก

16 สถานการณ์น้ำทะเล

- อุณหภูมิพื้นผิวน้ำทะเล
- ความสูงและทิศทางคลื่นทะเล
- น้ำเค็มรุก

19 แผน/ผล การเพาะปลูกพืชในช่วงฤดูแล้ง

## คาดการณ์สปีดาร์หน้า

### สภาพอากาศ

20 คาดการณ์ฝน 7 วันข้างหน้า

### สถานการณ์น้ำ

21 คาดการณ์ระดับน้ำในแม่น้ำเจ้าพระยา

22 คาดการณ์คลื่นซัดฝั่ง

23 คาดการณ์ความสูงและทิศทางคลื่นทะเล

## สถานการณ์ปัจจุบัน

**สภาพอากาศ :** สัปดาห์นี้บริเวณความกดอากาศสูงที่พัดปกคลุมประเทศไทยอ่อนกำลังลง ประกอบกับมีลมตะวันตกในระดับลมชั้นบนพัดปกคลุมบริเวณภาคเหนือในช่วงกลางสัปดาห์ถึงปลายสัปดาห์ ส่งผลให้มีฝนตกบริเวณภาคเหนือตอนบน ส่วนลมตะวันออกเฉียงเหนือที่พัดปกคลุมทะเลอ่าวไทยและภาคใต้อ่อนกำลังลง ส่งผลให้บริเวณภาคใต้มีปริมาณฝนลดลง

**น้ำในเขื่อน :** ปัจจุบันเขื่อนขนาดใหญ่ทั้ง 35 แห่งทั่วประเทศ มีปริมาณน้ำกักเก็บรวมกัน 51,884 ล้านลูกบาศก์เมตร คิดเป็น 73.15% ของความจุ สถานการณ์อยู่ในเกณฑ์น้ำปานกลาง โดยเป็นปริมาณน้ำใช้การได้จริง 28,341 ล้านลูกบาศก์เมตร ซึ่งมีเขื่อนที่มีปริมาณน้ำกักเก็บเกินความจุเขื่อน (มากกว่า 100% ของความจุเขื่อน) เพียง 1 เขื่อน ได้แก่ เขื่อนกระเสียว (100.30%) และมีเขื่อนที่มีปริมาณน้ำกักเก็บอยู่ในเกณฑ์น้ำมาก จำนวน 17 เขื่อน

**น้ำในแม่น้ำสำคัญ :** จากการตรวจวัดระดับน้ำในแม่น้ำสายหลักในหนึ่งสัปดาห์ที่ผ่านมา พบว่าภาคเหนือและภาคตะวันออกเฉียงเหนือมีระดับน้ำน้อยถึงน้ำปานกลาง ภาคกลางและภาคตะวันออกเฉียงเหนือมีระดับน้ำปานกลางถึงน้ำมาก ส่วนภาคใต้มีระดับน้ำน้อยถึงน้ำปานกลาง

## คาดการณ์

**คาดการณ์ฝน :** ช่วงวันที่ 17-18 ม.ค. 65 บริเวณความกดอากาศสูงกำลังอ่อนแผ่ลงมาปกคลุมบริเวณภาคเหนือและภาคตะวันออกเฉียงเหนือ หลังจากนั้นในวันที่ 19-20 ม.ค. 65 บริเวณความกดอากาศสูงอีกระลอกจะแผ่ลงมาปกคลุมประเทศไทยตอนบน และอ่อนกำลังลงในช่วงวันที่ 21-23 ม.ค. 65 ส่งผลให้ในช่วงวันที่ 17-23 ม.ค. 65 ประเทศไทยจะมีอากาศเย็นและมีฝนตกบริเวณภาคเหนือตอนบน ส่วนลมมรสุมตะวันออกเฉียงเหนือที่พัดปกคลุมทะเลอ่าวไทยและภาคใต้มีกำลังปานกลาง ส่งผลให้ภาคใต้จะมีฝนตกเล็กน้อยถึงปานกลางตลอดช่วง

**คาดการณ์ระดับน้ำในแม่น้ำเจ้าพระยา :** จากการคาดการณ์สถานการณ์น้ำขึ้น-น้ำลงบริเวณทะเลอ่าวไทย โดยสถาบันสารสนเทศทรัพยากรน้ำ (องค์การมหาชน) คาดว่าช่วงวันที่ 17-24 ม.ค. 65 บริเวณสถานีกองบัญชาการกองทัพเรือมีระดับน้ำต่ำสุดในวันที่ 20 ม.ค. 65 เวลา 03:00 น. และวันที่ 21 ม.ค. 65 เวลา 04:00 น. ต่ำกว่าระดับน้ำทะเลปานกลาง 1.29 เมตร และน้ำขึ้นสูงสุดในวันที่ 17 และ 18 ม.ค. 65 เวลา 09:00 น. สูงกว่าระดับน้ำทะเลปานกลาง 0.93 เมตร ส่วนบริเวณป้อมพระจุลจอมเกล้ามีระดับน้ำต่ำสุดในวันที่ 20 ม.ค. 65 เวลา 01:00 น. ต่ำกว่าระดับน้ำทะเลปานกลาง 1.67 เมตร และน้ำขึ้นสูงสุดในวันที่ 19 ม.ค. 65 เวลา 08:00 น. สูงกว่าระดับน้ำทะเลปานกลาง 1.43 เมตร

**คาดการณ์คลื่น :** คาดการณ์ความสูงคลื่นในช่วงวันที่ 17-23 ม.ค. 65 ลมมรสุมตะวันออกเฉียงเหนือที่พัดปกคลุมบริเวณภาคใต้และอ่าวไทยมีกำลังปานกลาง ส่งผลให้คลื่นลมในทะเลฝั่งอ่าวไทยจะมีคลื่นสูงประมาณ 1-2 เมตร และทะเลฝั่งอันดามันจะมีคลื่นสูงประมาณ 1-1.5 เมตร

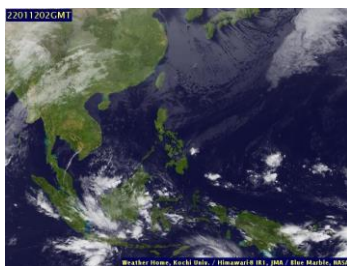
# ลักษณะกลุ่มเมฆจากภาพถ่ายดาวเทียม

สัปดาห์นี้บริเวณภาคเหนือและภาคตะวันออกเฉียงเหนือตอนบนมีเมฆปกคลุมในช่วงวันที่ 12-13 ม.ค. 65 และช่วงวันที่ 16-17 ม.ค. 65 และภาคใต้มีกลุ่มเมฆปกคลุมกระจายตัวบางพื้นที่ในช่วงต้นสัปดาห์

11 ม.ค. 65 07:00 น.



12 ม.ค. 65 09:00 น.



13 ม.ค. 65 10:00 น.



14 ม.ค. 65 07:00 น.



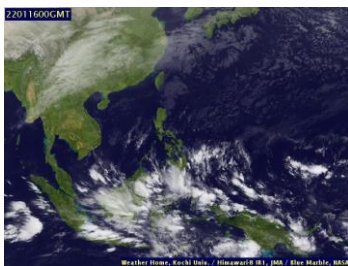
15 ม.ค. 65 07:00 น.



16 ม.ค. 65 07:00 น.



17 ม.ค. 65 07:00 น.

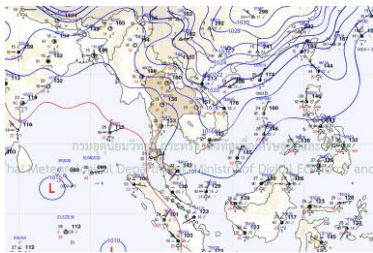


ที่มา: ภาพถ่ายจากดาวเทียม Himawari-8 จัดทำโดย Kochi University.  
ข้อมูลเพิ่มเติม: <http://www.thaiwater.net/weather/2022-01-17/50/141>

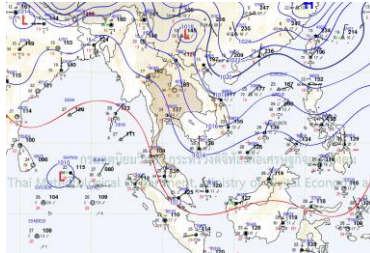
# แผนที่อากาศ

สัปดาห์นี้บริเวณความกดอากาศสูงที่พัดปกคลุมประเทศไทยอ่อนกำลังลง ประกอบกับมีลมตะวันตกในระดับลมชั้นบนพัดปกคลุมบริเวณภาคเหนือในช่วงกลางสัปดาห์ถึงปลายสัปดาห์ ส่งผลให้มีฝนตกบริเวณภาคเหนือตอนบน ส่วนลมตะวันออกเฉียงเหนือที่พัดปกคลุมทะเลอ่าวไทยและภาคใต้อ่อนกำลังลง ส่งผลให้บริเวณภาคใต้มีปริมาณฝนลดลง

11 ม.ค. 65 07:00 น.



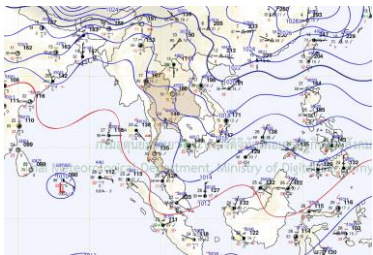
12 ม.ค. 65 07:00 น.



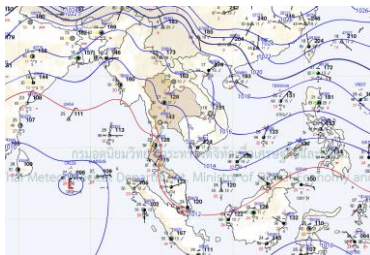
13 ม.ค. 65 07:00 น.



14 ม.ค. 65 07:00 น.



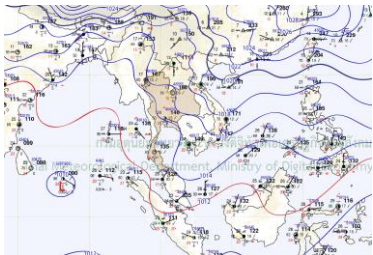
15 ม.ค. 65 07:00 น.



16 ม.ค. 65 07:00 น.



17 ม.ค. 65 01:00 น.

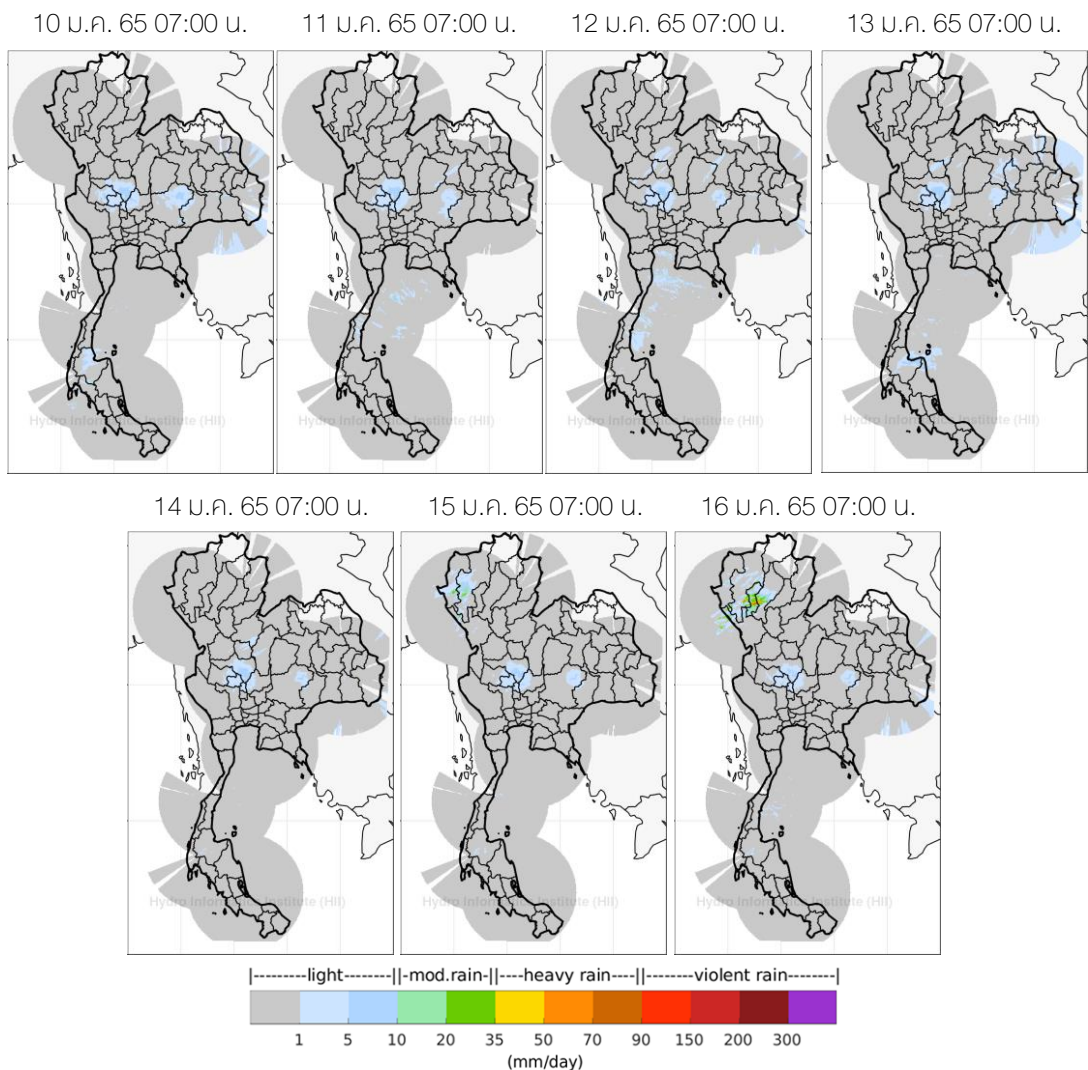


ที่มา: กรมอุตุนิยมวิทยา

ข้อมูลเพิ่มเติม: <http://www.thaiwater.net/weather/2022-01-10/13/22>

# สถานการณ์ฝนจากภาพเรดาร์ตรวจอากาศ

เรดาร์ตรวจพบกลุ่มฝนตกเล็กน้อยบริเวณภาคเหนือในช่วงวันที่ 15-16 ม.ค. 65 กับมีฝนตกหนักบางพื้นที่ในวันที่ 16 ม.ค. 65 ภาคตะวันออกเฉียงเหนือและภาคกลางมีฝนตกเล็กน้อยตลอดทั้งสัปดาห์ และภาคใต้มีฝนตกเล็กน้อยในช่วงครึ่งแรกของสัปดาห์



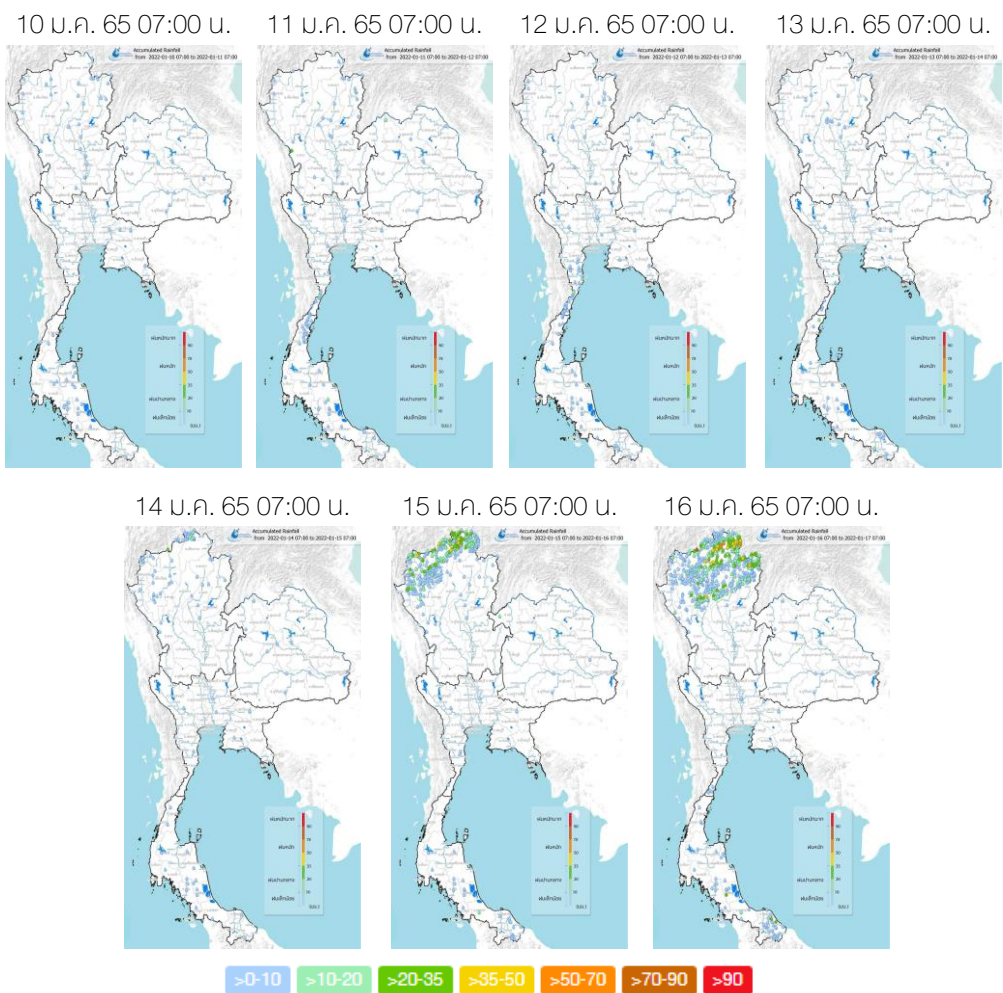
ที่มา: คลังข้อมูลน้ำแห่งชาติ

ข้อมูลเพิ่มเติม: [http://live1.hii.or.th/product/latest/radar/daily\\_radar\\_th.html](http://live1.hii.or.th/product/latest/radar/daily_radar_th.html)

หมายเหตุ: ภาพถ่ายแสดงปริมาณฝนจากเรดาร์คอมพิวเตอร์ โดยความร่วมมือระหว่างสถาบันสารสนเทศทรัพยากรน้ำและกรมฝนหลวงและการบินเกษตร

# ปริมาณฝนรายวันจากสถานีตรวจอากาศ

สัปดาห์นี้บริเวณประเทศไทยมีฝนตกเล็กน้อยกระจายตัวบางพื้นที่ตลอดทั้งสัปดาห์ กับมีฝนตกปานกลางถึงตกหนักบริเวณภาคเหนือในช่วงวันที่ 15-16 ม.ค. 65 และภาคใต้มีฝนตกเล็กน้อยถึงปานกลางในหลายพื้นที่บริเวณจังหวัดปัตตานีและนราธิวาส



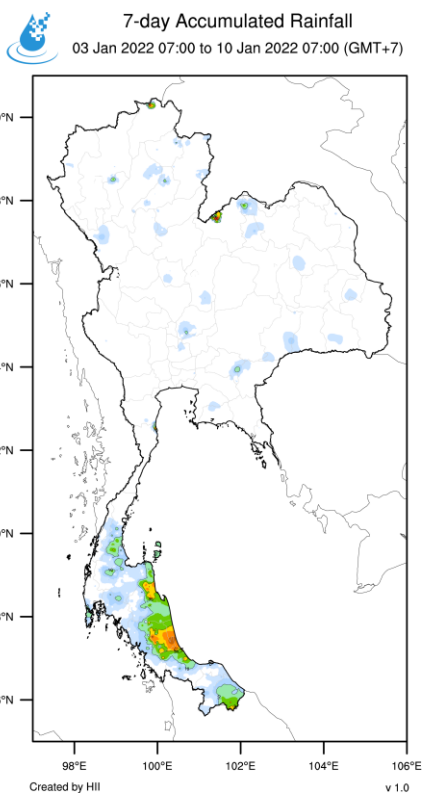
ที่มา: คลังข้อมูลน้ำแห่งชาติ

ข้อมูลเพิ่มเติม: <http://www.thaiwater.net/weather/2022-01-17/64/180>

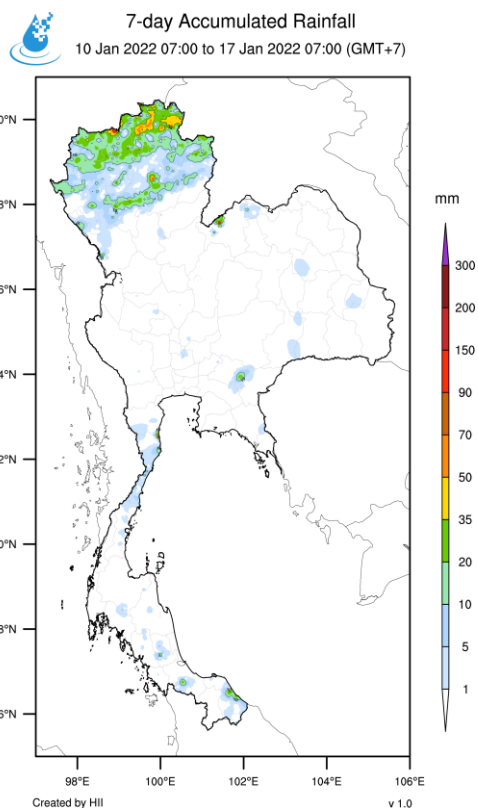
# ปริมาณฝนทั้งสัปดาห์

สัปดาห์นี้บริเวณภาคเหนือมีปริมาณฝนเพิ่มขึ้นจากสัปดาห์ที่ผ่านมา โดยเฉพาะบริเวณจังหวัดเชียงใหม่ เชียงราย และลำปาง ส่วนภาคใต้มีปริมาณฝนลดลงจากสัปดาห์ที่ผ่านมา

## สัปดาห์ที่ผ่านมา



## สัปดาห์นี้

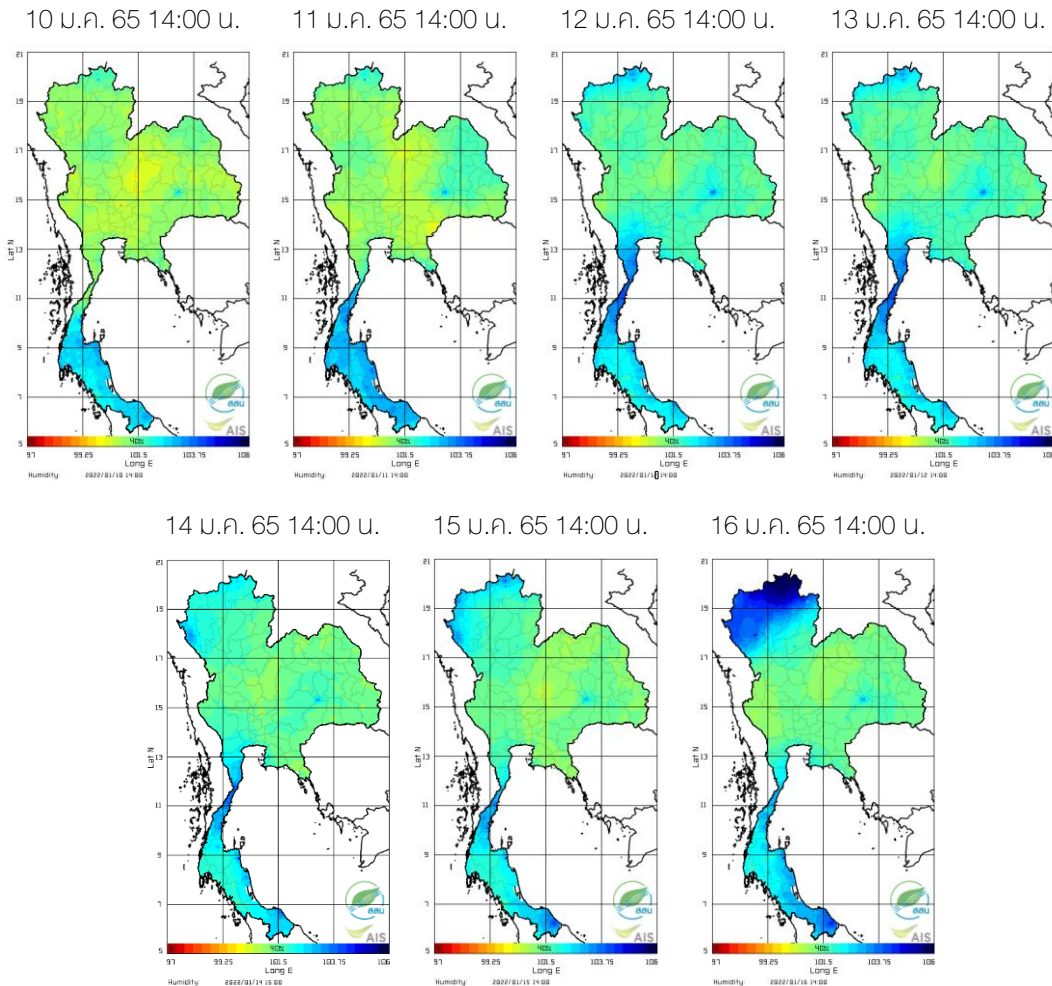


ที่มา: สถาบันสารสนเทศทรัพยากรน้ำ (องค์การมหาชน)



# ความชื้นในอากาศ

แผนภาพแสดงการกระจายตัวของความชื้นในอากาศของประเทศไทยระยะเวลา 14.00-15.00 น. ระหว่างวันที่ 10-16 ม.ค. 65 บริเวณภาคเหนือมีความชื้นค่อนข้างต่ำในช่วงวันที่ 10-11 ม.ค. 65 และความชื้นเพิ่มสูงขึ้นเล็กน้อยในช่วงกลางสัปดาห์ถึงปลายสัปดาห์และมีความชื้นสูงมากบริเวณภาคเหนือตอนบนในวันที่ 16 ม.ค. 65 ภาคกลาง ภาคตะวันออกเฉียงเหนือ และภาคตะวันออกมีความชื้นในอากาศค่อนข้างต่ำตลอดทั้งสัปดาห์ ส่วนภาคใต้ตอนบนมีความชื้นในอากาศเพิ่มขึ้นในช่วงวันที่ 12-14 ม.ค. 65 ส่วนภาคใต้ตอนล่างมีความชื้นในอากาศค่อนข้างสูงเกือบทั้งสัปดาห์กับมีความชื้นในอากาศสูงเป็นบริเวณกว้างในวันที่ 11 ม.ค. 65 และมีความชื้นในอากาศสูงบริเวณภาคใต้ตอนล่างในวันที่ 15-16 ม.ค. 65



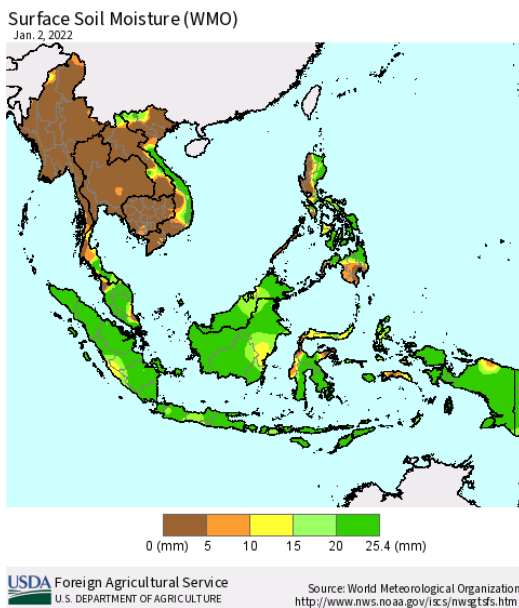
ที่มา: สถาบันสารสนเทศทรัพยากรน้ำ (องค์การมหาชน)

ข้อมูลเพิ่มเติม: <http://www.thaiwater.net/weather/2022-01-17/9/1>

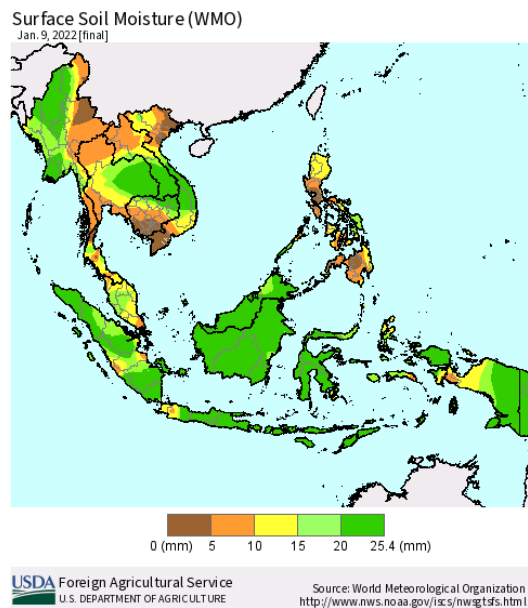
## ความชื้นผิวดิน

วันที่ 9 ม.ค. 65 บริเวณประเทศไทยตอนบนมีความชื้นผิวดินเพิ่มขึ้น โดยเฉพาะบริเวณภาคเหนือตอนล่าง ภาคตะวันออกเฉียงเหนือ และภาคกลาง ส่วนบริเวณภาคใต้มีความชื้นผิวดินลดลงจากวันดังกล่าว

วันที่ 2 ม.ค. 65



วันที่ 9 ม.ค. 65

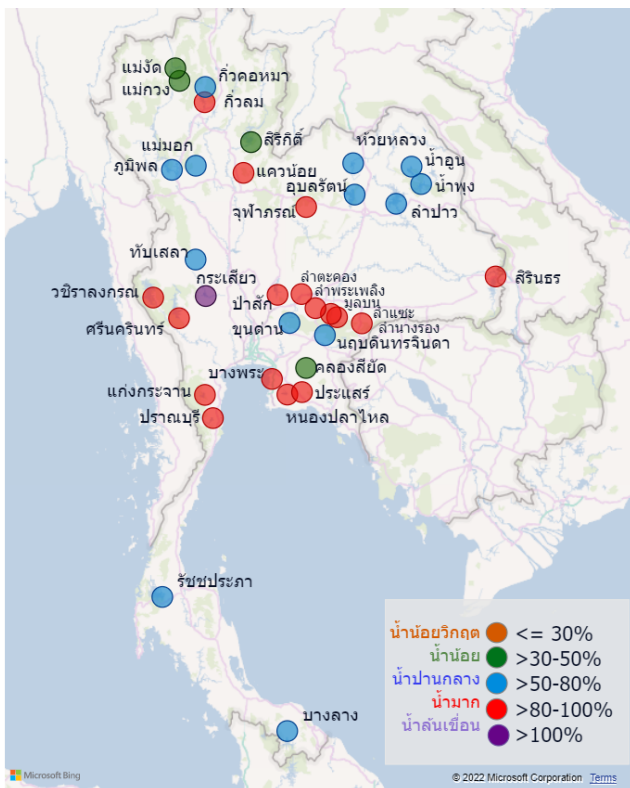


ที่มา: USDA (United States Department of Agriculture)

ที่มา: <https://ipad.fas.usda.gov/cropexplorer/imageview.aspx?regionid=seasia>

# สถานการณ์น้ำในเขื่อนขนาดใหญ่ทั่วประเทศ

ปัจจุบันเขื่อนขนาดใหญ่ทั้ง 35 แห่งทั่วประเทศ มีปริมาณน้ำกักเก็บรวมกัน 51,884 ล้านลูกบาศก์เมตร คิดเป็น 73.15% ของความจุ สถานการณ์อยู่ในเกณฑ์น้ำปานกลาง โดยเป็นปริมาณน้ำใช้การได้จริง 28,341 ล้านลูกบาศก์เมตร ซึ่งมีเขื่อนที่มีปริมาณน้ำกักเก็บเกินความจุเขื่อน (มากกว่า 100% ของความจุเขื่อน) เพียง 1 เขื่อน ได้แก่ เขื่อนกระเสียว (100.30%) และมีเขื่อนที่มีปริมาณน้ำกักเก็บอยู่ในเกณฑ์น้ำมาก จำนวน 17 เขื่อน



เขื่อน	น้ำกักเก็บ(ล้าน ลบ.ม.)	เปอร์เซ็นต์
กระเสียว	300	100.30
ลำพระเพลิง	153	99.00
ลำตะคอง	309	98.56
ลำพระ	270	98.15
มูลบน	137	97.21
หนองปลาไหล	155	94.51
ลำนางรอง	113	93.36
ศรีนครินทร์	16,279	91.74
จุฬารัตน์	148	90.45
ประแสร์	265	89.90
บางพระ	104	88.99
แก่งกระจาน	626	88.12
เขื่อนลำนางรอง	799	85.05
ปราณบุรี	332	84.91
สิรินธร	1,639	83.36
วชิราลงกรณ	7,372	83.20
กัวลม	87	81.61
ปาลสักชลสิทธิ์	778	81.05
กัวคอง	136	79.80
รัชชประภา	4,393	77.90
อุบลรัตน์	1,882	77.42
บางกลาง	1,123	77.22
เขื่อนลำนางรอง	170	75.79
แม่เมาะ	83	75.64
นฤปดินหริจินดา	219	74.34
ห้วยเสลา	102	63.74
ลำปาว	1,167	58.95
ภูมิพล	7,622	56.62
น้ำอูน	291	55.95
น้ำพอง	92	55.83
ห้วยหลวง	68	50.29
สิริกิติ์	4,294	45.15
คลองสิียด	180	42.91
แม่จิด	110	41.33
แม่กวางอุดมธารา	87	33.12
<b>น้ำกักเก็บรวม</b>	<b>51,884</b>	<b>73.15</b>
<b>น้ำใช้การได้จริง</b>	<b>28,341</b>	

น้ำกักเก็บ > 100%

1

เขื่อน

น้ำกักเก็บ > 80 - 100%

17

เขื่อน

น้ำกักเก็บ > 50 - 80%

13

เขื่อน

น้ำกักเก็บ > 30 - 50%

4

เขื่อน

น้ำกักเก็บ ≤ 30%

-

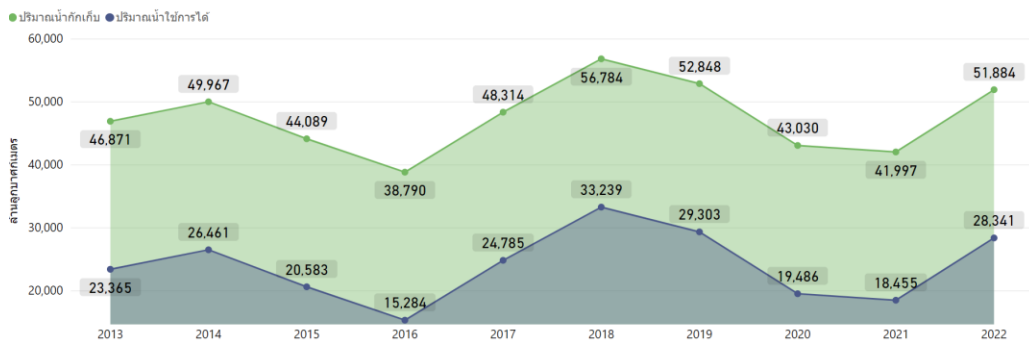
เขื่อน

ที่มา: คลังข้อมูลน้ำแห่งชาติ

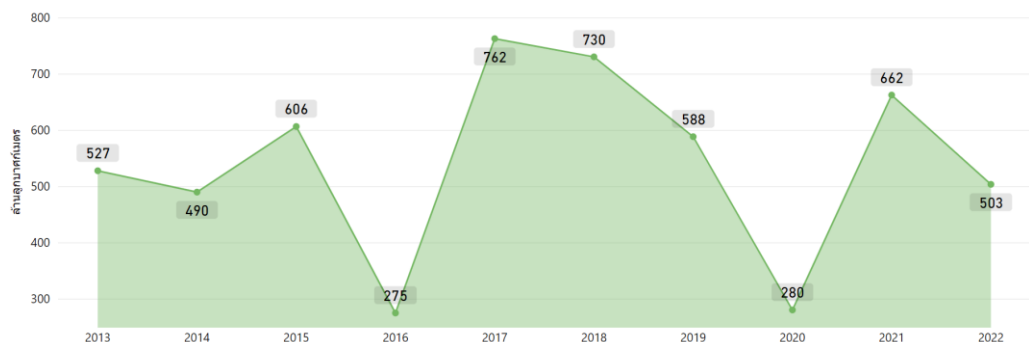
# สถานการณ์น้ำในเขื่อนขนาดใหญ่ทั่วประเทศ

วันที่ 17 ม.ค. 65 ปริมาณน้ำกักเก็บในเขื่อนขนาดใหญ่ทั้ง 35 แห่งทั่วประเทศ มีอยู่ 51,884 ล้านลูกบาศก์เมตร และมีปริมาณน้ำใช้การได้ 28,341 ล้านลูกบาศก์เมตร ส่วนปริมาณน้ำไหลลงอ่าง ๔ สะสมตั้งแต่วันที่ 1-17 ม.ค. 65 มี 503 ล้านลูกบาศก์เมตร ซึ่งเป็นปริมาณน้ำไหลลงอ่าง ๔ สะสม น้อยกว่าปีที่ผ่านมา และมีปริมาณน้ำระบายน้ำสะสมตั้งแต่วันที่ 1-17 ม.ค. 65 อยู่ที่ 1,563 ล้านลูกบาศก์เมตร มากกว่าปีที่ผ่านมา

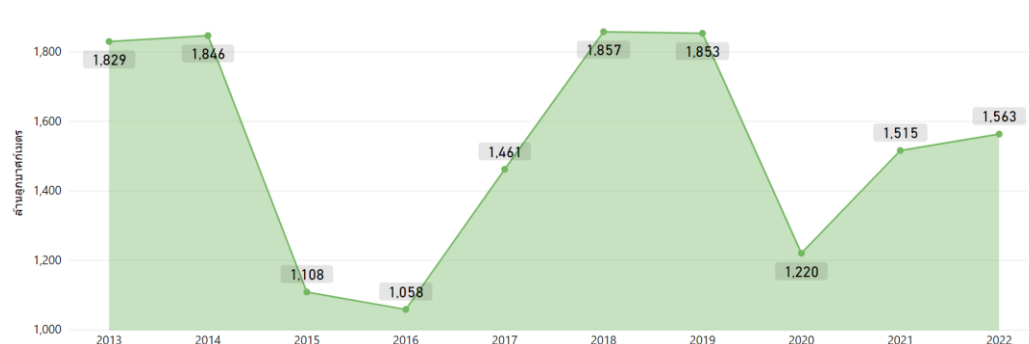
ปริมาณน้ำกักเก็บและปริมาณน้ำใช้การได้



ปริมาณน้ำไหลเข้าสะสมตั้งแต่วันที่



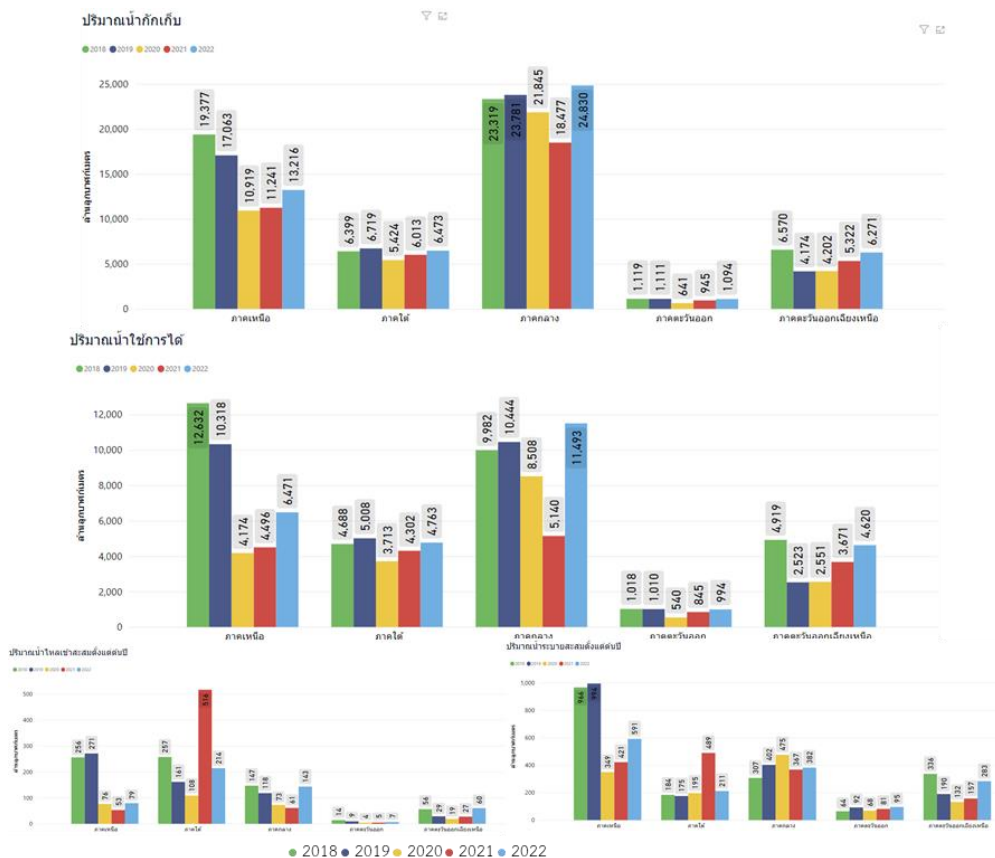
ปริมาณน้ำระบายสะสมตั้งแต่วันที่



ที่มา: คลังข้อมูลน้ำแห่งชาติ

# สถานการณ์น้ำในเขื่อนขนาดใหญ่รายภาค

วันที่ 17 ร.ค. 65 ภาคกลางมีปริมาณน้ำกักเก็บและปริมาณน้ำใช้การมากที่สุด ภาคตะวันออกเฉียงเหนือมีปริมาณน้ำกักเก็บและปริมาณน้ำใช้การมากที่สุดเป็นอันดับที่ 2 รองจากปี 2561 ภาคเหนือและภาคตะวันออก มีปริมาณน้ำกักเก็บและปริมาณน้ำใช้การมากเป็นอันดับที่ 3 รองจากปี 2561 และ 2562 ภาคใต้มีปริมาณน้ำกักเก็บและปริมาณน้ำใช้การมากที่สุดเป็นอันดับที่ 2 รองจากปี 2562 และเมื่อเปรียบเทียบปริมาณน้ำไหลลงอ่างฯ สะสมตั้งแต่ต้นปี ภาคตะวันออกเฉียงเหนือมีปริมาณน้ำไหลลงอ่างฯ สะสมมากที่สุด ภาคกลางมีปริมาณน้ำไหลลงอ่างฯ สะสมมากที่สุดเป็นอันดับที่ 2 รองจากปี 2561 ภาคใต้มีปริมาณน้ำไหลลงอ่างฯ มากเป็นอันดับที่ 3 รองจากปี 2564 และปี 2561 ภาคเหนือมีปริมาณน้ำไหลลงอ่างฯ สะสมน้อยเป็นอันดับที่ 3 รองจากปี 2564 และปี 2563 และภาคตะวันออกเฉียงเหนือมีปริมาณน้ำไหลลงอ่างฯ สะสมน้อยเป็นอันดับที่ 3 รองจากปี 2563 และปี 2564 ส่วนปริมาณน้ำระบายสะสมภาคกลางมีปริมาณน้ำระบายสะสมน้อยเป็นอันดับที่ 3 รองจากปี 2561 และปี 2564 ภาคเหนือมีปริมาณน้ำระบายสะสมน้อยเป็นอันดับที่ 3 รองจากปี 2563 และปี 2564 ภาคตะวันออกเฉียงเหนือมีปริมาณน้ำระบายสะสมมากเป็นอันดับที่ 2 รองจากปี 2561 ภาคใต้มีปริมาณน้ำระบายสะสมมากเป็นอันดับที่ 2 รองจากปี 2564 และภาคตะวันออกเฉียงเหนือมีปริมาณน้ำระบายสะสมมากเป็นอันดับที่ 2 รองจากปี 2562

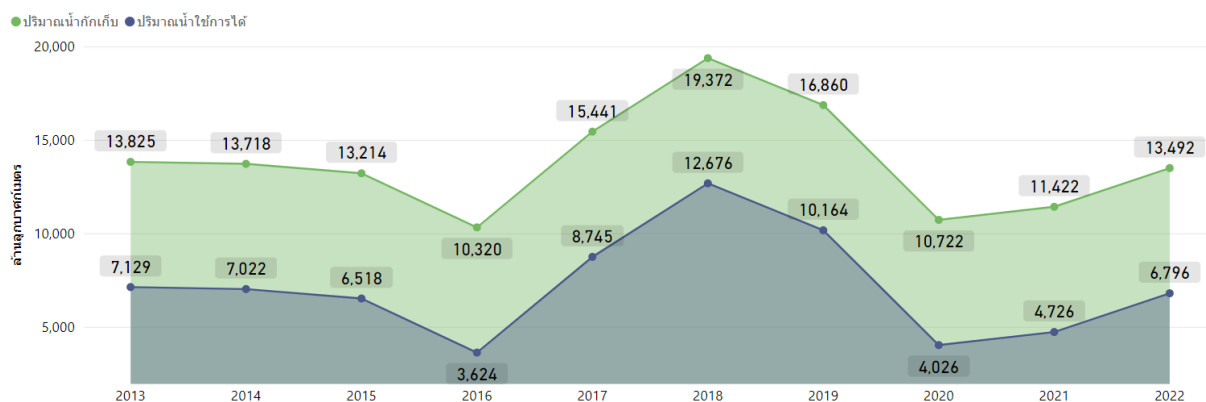


ที่มา: คลังข้อมูลน้ำแห่งชาติ ณ วันที่ 10 มกราคม 2565

## สถานการณ์น้ำในเขตพื้นที่ลุ่มน้ำเจ้าพระยา

วันที่ 17 ม.ค. 65 เขื่อนขนาดใหญ่ทั้ง 4 เขื่อนหลักในลุ่มน้ำเจ้าพระยา มีปริมาณน้ำกักเก็บรวมกัน 13,492 ล้านลูกบาศก์เมตร มีปริมาณน้ำใช้การได้ 6,796 ล้านลูกบาศก์เมตร โดยมีแผนการใช้น้ำเพื่ออุปโภค-บริโภค การเกษตร และรักษาระบบนิเวศ ในช่วงฤดูแล้ง ตั้งแต่วันที่ 1 พ.ย. 64-30 เม.ย. 65 อยู่ที่ 5,700 ล้านลูกบาศก์เมตร และตั้งแต่วันที่ 1 พ.ย. 64-10 ม.ค. 65 มีการระบายน้ำไปแล้ว 2,185 ล้านลูกบาศก์เมตร

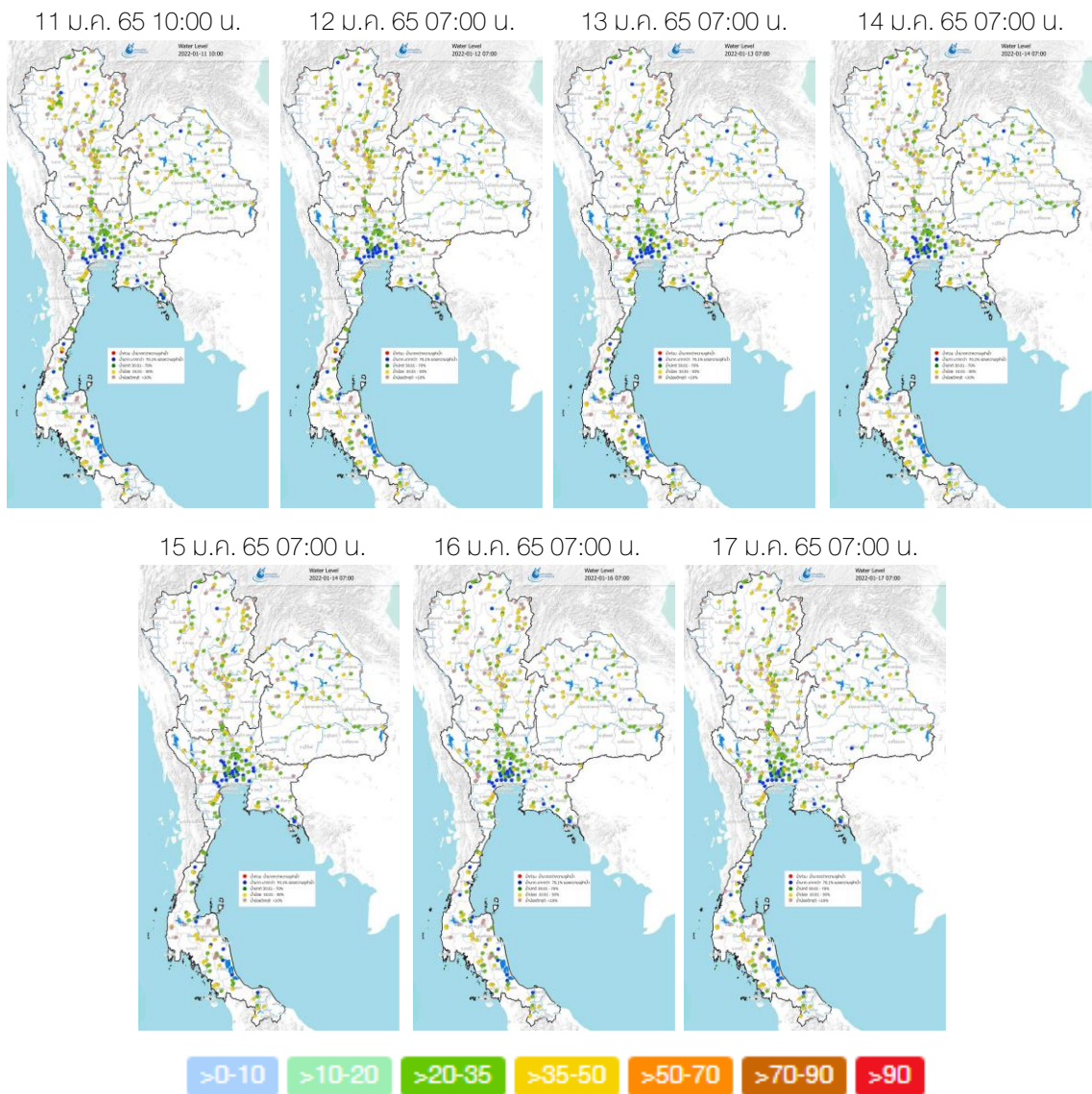
### ปริมาณน้ำกักเก็บและปริมาณน้ำใช้การได้



ที่มา : คลังข้อมูลน้ำแห่งชาติ

# ระดับน้ำในแม่น้ำสายหลัก

จากการตรวจวัดระดับน้ำในแม่น้ำสายหลักในหนึ่งสัปดาห์ที่ผ่านมา พบว่าภาคเหนือและภาคตะวันออกเฉียงเหนือมีระดับน้ำน้อยถึงน้ำปานกลาง ภาคกลางและภาคตะวันออกมีระดับน้ำปานกลางถึงน้ำมาก ส่วนภาคใต้มีระดับน้ำน้อยถึงน้ำปานกลาง



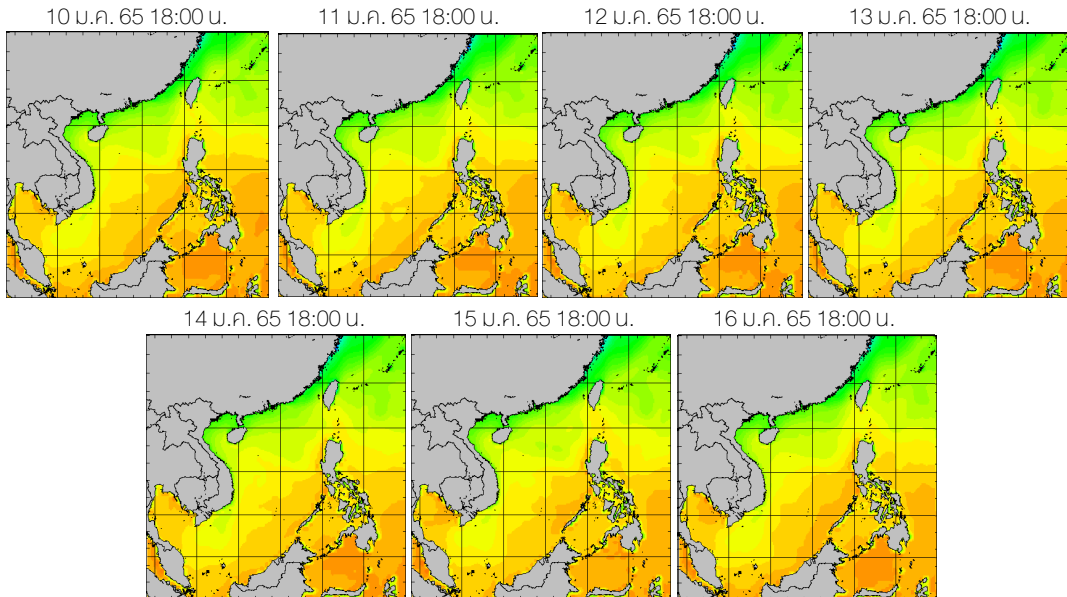
ที่มา: คลังข้อมูลน้ำแห่งชาติ

ข้อมูลเพิ่มเติม: <http://www.thaiwater.net/weather/2022-01-17/64/175>

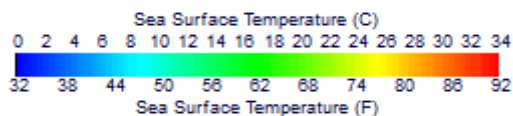
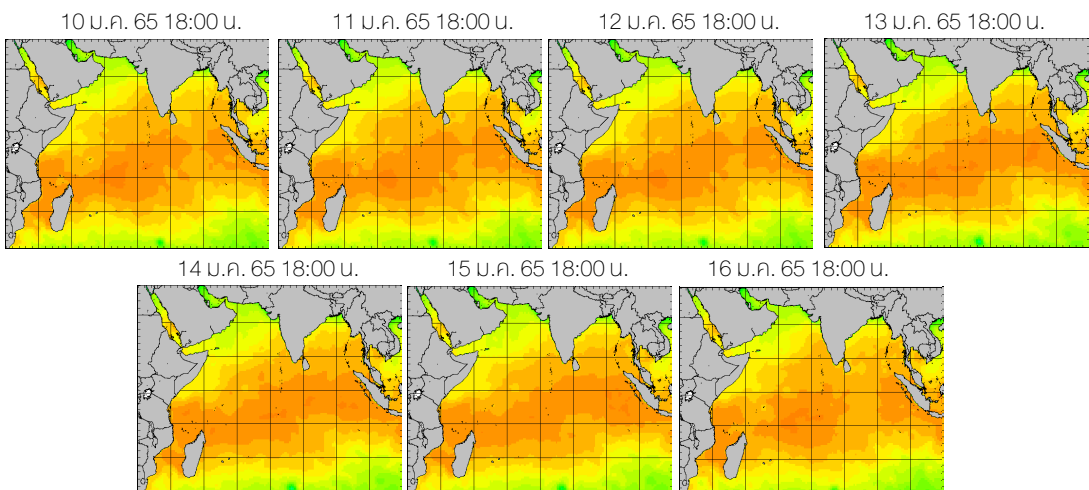
# อุณหภูมิผิวน้ำทะเล

สปีดไลท์บริเวณอ่าวไทยและทะเลอันดามันตอนบนมีอุณหภูมิประมาณ 26-28 องศาเซลเซียส ส่วนทะเลอันดามันตอนล่างมีอุณหภูมิประมาณ 28-30 องศาเซลเซียส ตลอดทั้งสปีดไลท์

## ฝั่งอ่าวไทย



## ฝั่งอันดามัน



ที่มา: Oceanweather, Inc.

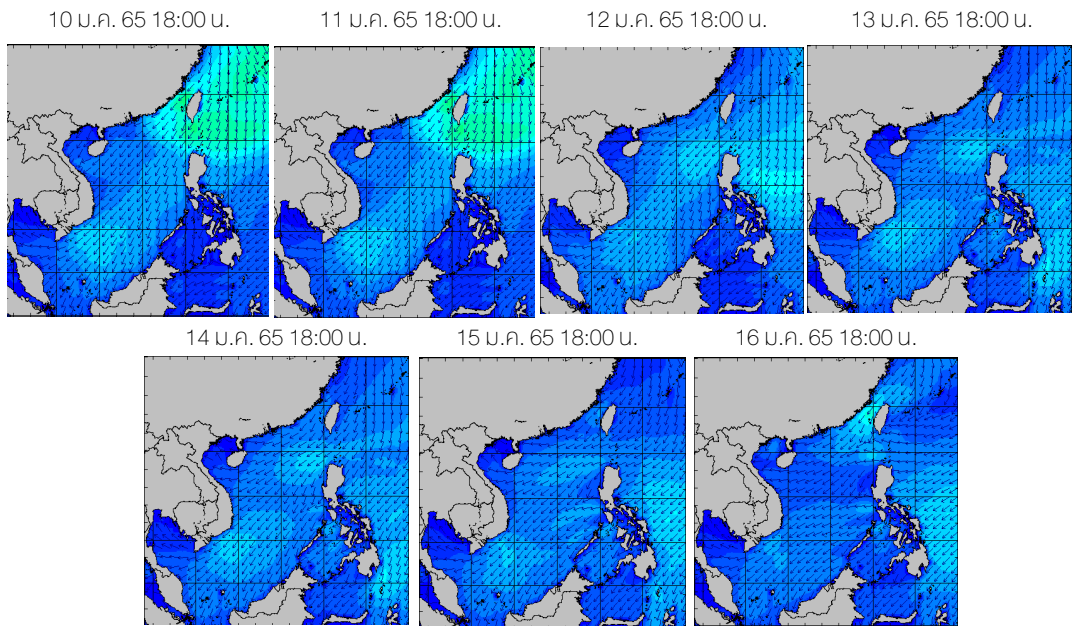
ข้อมูลเพิ่มเติม: <http://www.thaiwater.net/weather/sea/sst/history/143>  
<http://www.thaiwater.net/weather/sea/sst/history/146>



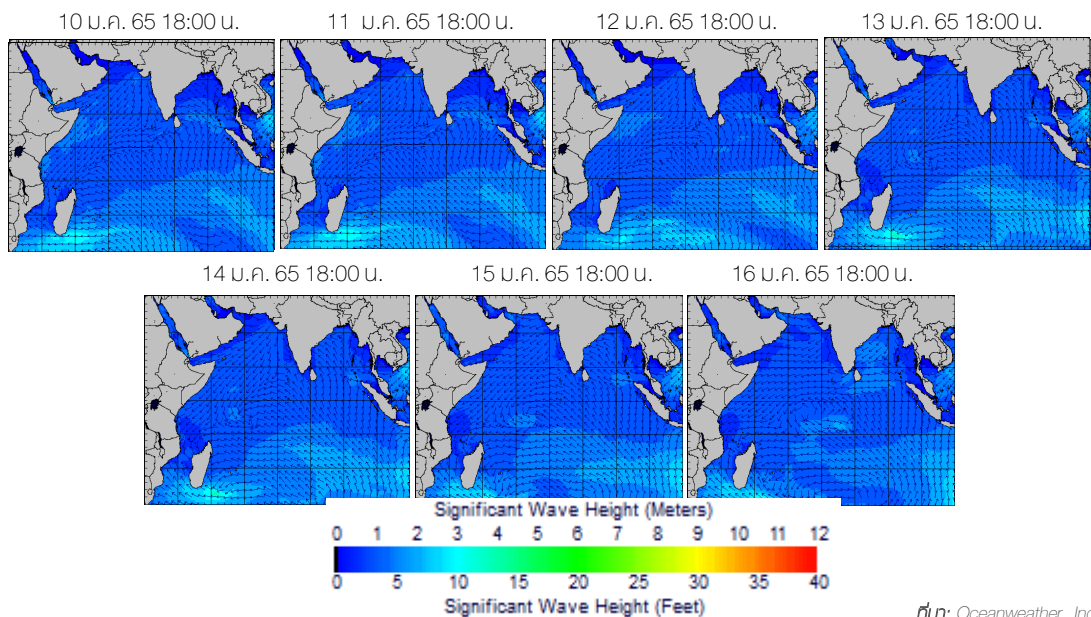
# ความสูงและทิศทางคลื่นทะเล

สัปดาห์นี้บริเวณทะเลอ่าวไทยตอนบนมีคลื่นสูงประมาณ 1 เมตร ส่วนอ่าวไทยตอนล่างและทะเลอันดามันมีคลื่นสูงประมาณ 1-1.5 เมตร ตลอดทั้งสัปดาห์

## ฝั่งอ่าวไทย



## ฝั่งอันดามัน



ที่มา: Oceanweather, Inc.

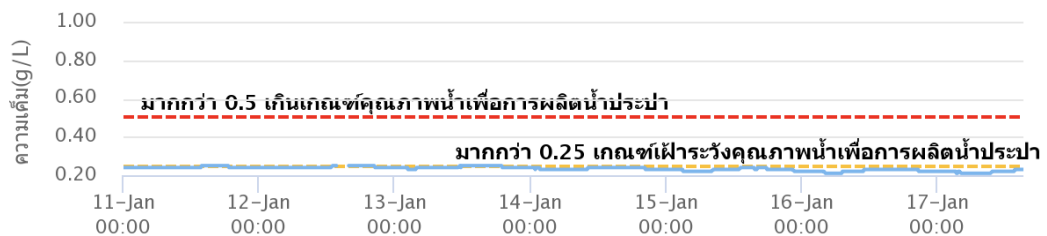
ข้อมูลเพิ่มเติม: <http://www.thaiwater.net/weather/sea/sst/history/24>

<http://www.thaiwater.net/weather/sea/sst/history/23>

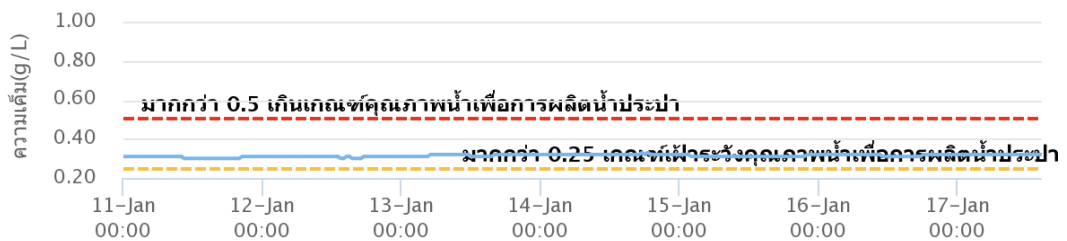
# น้ำเค็มรุก

จากการตรวจวัดค่าความเค็มในแม่น้ำสายหลัก พบว่าแม่น้ำเจ้าพระยาที่สถานีสำแลและแม่น้ำบางปะกงที่สถานีบางเตยมีค่าความเค็มอยู่ในเกณฑ์ปกติตลอดสัปดาห์ ส่วนแม่น้ำท่าจีน สถานีกระทุ่มแบนมีค่าความเค็มเกินเกณฑ์เฝ้าระวังคุณภาพน้ำดิบเพื่อผลิตน้ำประปา 0.25 กรัม/ลิตร ตลอดทั้งสัปดาห์ โดยมีค่าความเค็มสูงสุดอยู่ที่ 0.33 กรัม/ลิตร ในช่วงวันที่ 14 ม.ค. 65

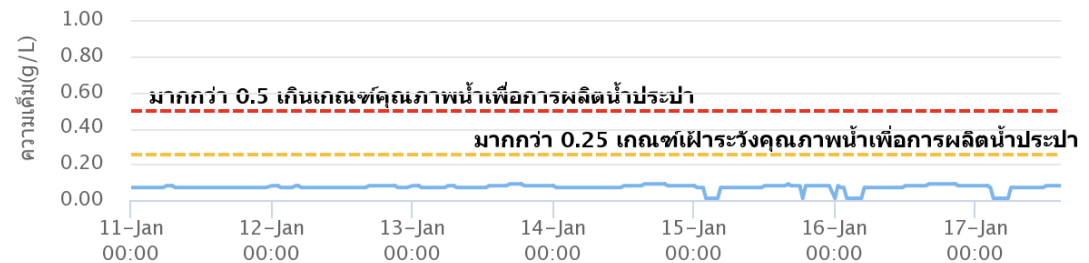
แม่น้ำเจ้าพระยา ณ สถานีสำแล (อยู่ในเกณฑ์ปกติ)



แม่น้ำท่าจีน ณ สถานีกระทุ่มแบน (อยู่ในเกณฑ์ปกติ)



แม่น้ำบางปะกง ณ สถานีบางเตย (อยู่ในเกณฑ์ปกติ)



ที่มา: คลังข้อมูลน้ำแห่งชาติ

ข้อมูลเพิ่มเติม: <http://www.thaiwater.net/v3/salinity>

## แผน/ผลการเพาะปลูกพืชในช่วงฤดูแล้ง ปี 2564/2565

ปัจจุบันประเทศไทยมีการปลูกข้าวนาปีและพืชไร่-พืชผักไปทั้งหมด 5.01 ล้านไร่ หรือคิดเป็น 72.08% ของแผน ซึ่งมีการปลูกข้าวนาปีถึง 4.65 ล้านไร่ หรือคิดเป็น 72.44% โดยลุ่มน้ำเจ้าพระยามีการปลูกข้าวนาปีมากกว่าแผนที่วางไว้ 15.60% และภาคเหนือมีการปลูกข้าวนาปีมากกว่าแผนที่วางไว้ 10.35% ส่วนการปลูกพืชไร่-พืชผัก บริเวณลุ่มน้ำเจ้าพระยามีการปลูกพืชไร่-พืชผักมากกว่าแผนที่วางไว้ 29.83%

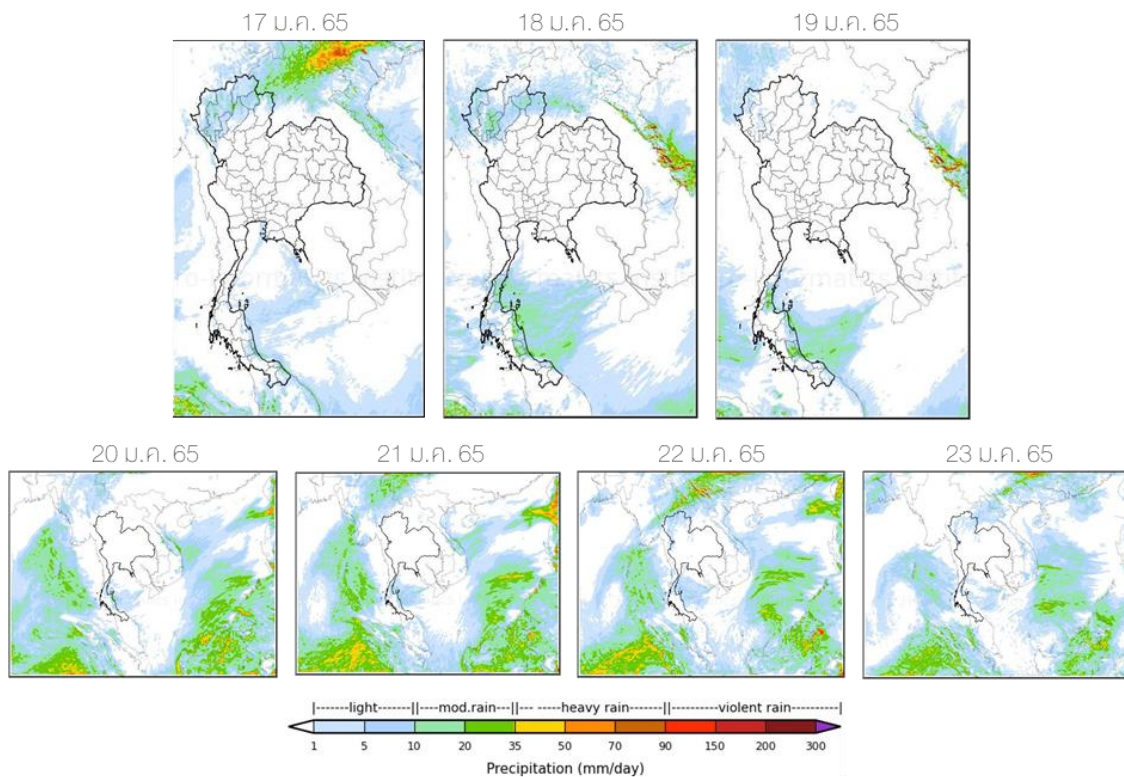
ภาค	ข้าวนาปี 2564/65			พืชไร่-พืชผัก ปี 2564/65			รวม ปี 2564/65		
	แผน	ผล	%	แผน	ผล	%	แผน	ผล	%
เหนือ	0.45	0.50	110.35	0.21	0.19	90.85	0.66	0.69	104.22
ตะวันออกเฉียงเหนือ	1.38	0.31	22.82	0.03	0.03	83.41	1.41	0.34	24.15
กลาง	0.02	0.01	63.10	0.01	0.00	72.03	0.02	0.02	65.51
ตะวันออก	0.49	0.47	97.69	0.03	0.02	57.58	0.52	0.49	95.43
ตะวันตก	1.04	0.10	9.16	0.19	0.06	29.80	1.23	0.15	12.40
ใต้	0.23	0.00	0.00	0.02	0.00	5.83	0.24	0.00	0.39
ลุ่มน้ำเจ้าพระยา	2.81	3.25	115.60	0.05	0.07	129.83	2.87	3.32	115.87
ทั้งประเทศ	6.41	4.65	72.44	0.54	0.37	67.82	6.95	5.01	72.08

หน่วย : ล้านไร่

ที่มา : กรมชลประทาน ข้อมูล ณ วันที่ 12 มกราคม 2565

# สถานการณ์ฝน 7 วัน ข้างหน้า

- **ช่วงวันที่ 17-19 ม.ค. 65** บริเวณความกดอากาศสูงที่แผ่ลงมาปกคลุมประเทศไทยตอนบนมีกำลังอ่อน ประกอบกระแสลมตะวันตกพัดปกคลุมภาคเหนือตอนบนและภาคตะวันออกเฉียงเหนือตอนบน ส่งผลให้บริเวณตอนบนของประเทศจะมีอากาศเย็นและมีฝนตกเล็กน้อยถึงปานกลางบริเวณภาคเหนือตอนบน ต่อมาในวันที่ 19 ม.ค. 65 บริเวณความกดอากาศสูงอีกระลอกแผ่ลงมาปกคลุมประเทศไทยตอนบน ทำให้ลมมรสุมตะวันออกเฉียงเหนือที่พัดปกคลุมบริเวณอ่าวไทยและภาคใต้มีกำลังปานกลาง ส่งผลให้ภาคใต้ยังคงมีฝนตกเล็กน้อยถึงปานกลางในช่วงวันที่ 17-19 ม.ค. 65
- **ช่วงวันที่ 20-23 ม.ค. 65** บริเวณความกดอากาศสูงยังคงปกคลุมประเทศไทย ทำให้บริเวณประเทศไทยตอนบนมีอากาศเย็นและมีฝนตกเล็กน้อยถึงปานกลางบริเวณภาคเหนือตอนบน ส่วนลมมรสุมตะวันออกเฉียงเหนือกำลังปานกลางที่พัดปกคลุมทะเลอ่าวไทยและภาคใต้ ทำให้ภาคใต้จะมีฝนตกเล็กน้อยถึงปานกลาง และในวันที่ 21-23 ม.ค. 65 บริเวณความกดอากาศสูงจะอ่อนกำลังลง ประกอบกับมีกระแสลมใต้และลมตะวันออกเฉียงใต้พัดปกคลุมประเทศไทย ส่งผลให้ประเทศไทยตอนบนจะมีฝนตกเล็กน้อยถึงปานกลาง ส่วนภาคใต้จะมีฝนตกต่อเนื่อง

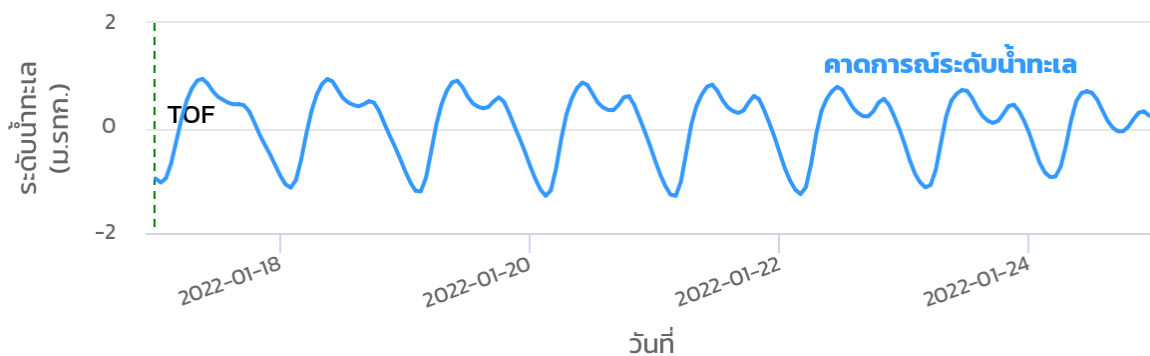


ที่มา: สถาบันสารสนเทศทรัพยากรน้ำ (องค์การมหาชน)  
ข้อมูลเพิ่มเติม: [http://live1.haii.or.th/wr\\_image/index.php](http://live1.haii.or.th/wr_image/index.php)

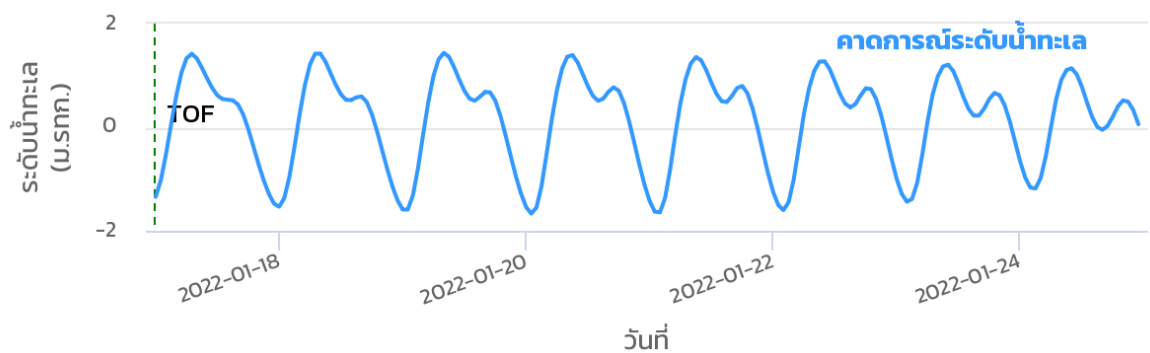
# คาดการณ์สภาวะระดับน้ำในแม่น้ำเจ้าพระยา

จากการคาดการณ์สถานการณ์น้ำขึ้น-น้ำลงบริเวณทะเลอ่าวไทย โดยสถาบันสารสนเทศทรัพยากรน้ำ (องค์การมหาชน) คาดว่าช่วงวันที่ 17-24 ม.ค. 65 บริเวณสถานีกองบัญชาการกองทัพเรือมีระดับน้ำต่ำสุดในวันที่ 20 ม.ค. 65 เวลา 03:00 น. และวันที่ 21 ม.ค. 65 เวลา 04:00 น. ต่ำกว่าระดับน้ำทะเลปานกลาง 1.29 เมตร และน้ำขึ้นสูงสุดในวันที่ 17 และ 18 ม.ค. 65 เวลา 09:00 น. สูงกว่าระดับน้ำทะเลปานกลาง 0.93 เมตร ส่วนบริเวณป้อมพระจุลจอมเกล้ามีระดับน้ำต่ำสุดในวันที่ 20 ม.ค. 65 เวลา 01:00 น. ต่ำกว่าระดับน้ำทะเลปานกลาง 1.67 เมตร และน้ำขึ้นสูงสุดในวันที่ 19 ม.ค. 65 เวลา 08:00 น. สูงกว่าระดับน้ำทะเลปานกลาง 1.43 เมตร

หน้ากองบัญชาการกองทัพเรือ



ป้อมพระจุลจอมเกล้า

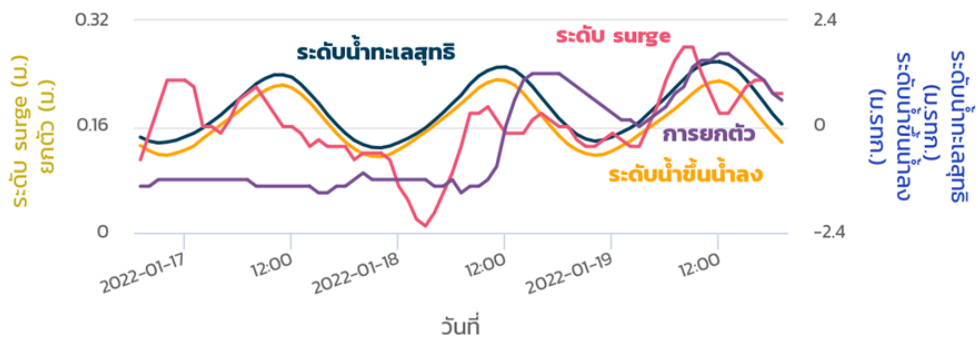


ที่มา:สถาบันสารสนเทศทรัพยากรน้ำ (องค์การมหาชน)

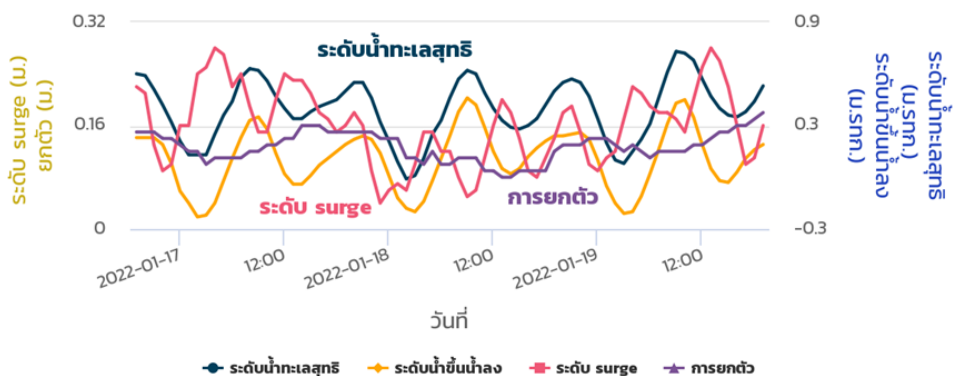
# คาดการณ์คลื่นซัดฝั่ง

จากการคาดการณ์สถานการณ์คลื่นซัดฝั่ง โดยสถาบันสารสนเทศทรัพยากรน้ำ (องค์การมหาชน) คาดว่า ในช่วงวันที่ 17-19 ม.ค. 65 บริเวณสถานีเกาะมัดโพน มีระดับน้ำทะเลสุทธิตัวสูงสุด ในวันที่ 19 ม.ค. 65 เวลา 12:00 น. ซึ่งสูงกว่าระดับน้ำทะเลปานกลาง 1.47 เมตร และมีระดับน้ำทะเลสุทธิต่ำสุดในวันที่ 17 ม.ค. 65 เวลา 22:00 น. ซึ่งต่ำกว่าระดับน้ำทะเลปานกลางเพียง 0.48 เมตร ส่วนบริเวณสถานีระโนดมีระดับน้ำทะเลสุทธิตัวสูงสุดในวันที่ 19 ม.ค. 65 เวลา 09:00 น. ซึ่งสูงกว่าระดับน้ำทะเลปานกลาง 0.73 เมตร และมีระดับน้ำทะเลสุทธิต่ำสุดในวันที่ 18 ม.ค. 65 เวลา 02:00 น. ซึ่งใกล้เคียงกับระดับน้ำทะเลปานกลางเพียง 0.01 เมตร ทั้งนี้ระดับน้ำทะเลที่ยกตัวสูงบริเวณอ่าวไทยในช่วงวันที่ 17-19 ธ.ค. 64 อาจทำให้เกิดทะเลซัดฝั่งเข้าท่วมพื้นที่ชายทะเล ส่งผลน้ำทะเลบริเวณภาคใต้ยกตัวสูงมากกว่าปกติประมาณ 0.3-0.5 เมตร

กราฟคลื่นซัดฝั่งสถานีเกาะมัดโพน



กราฟคลื่นซัดฝั่งสถานีระโนด

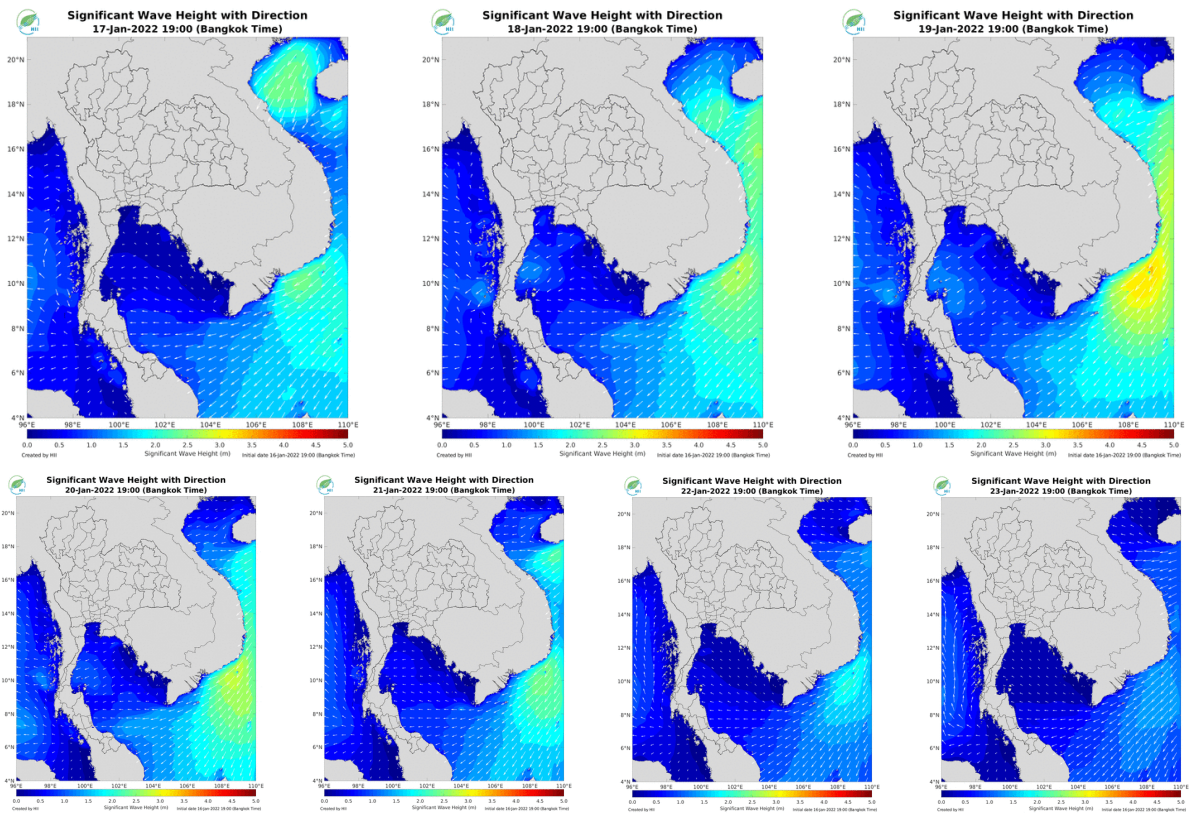


ที่มา : สถาบันสารสนเทศทรัพยากรน้ำ (องค์การมหาชน)

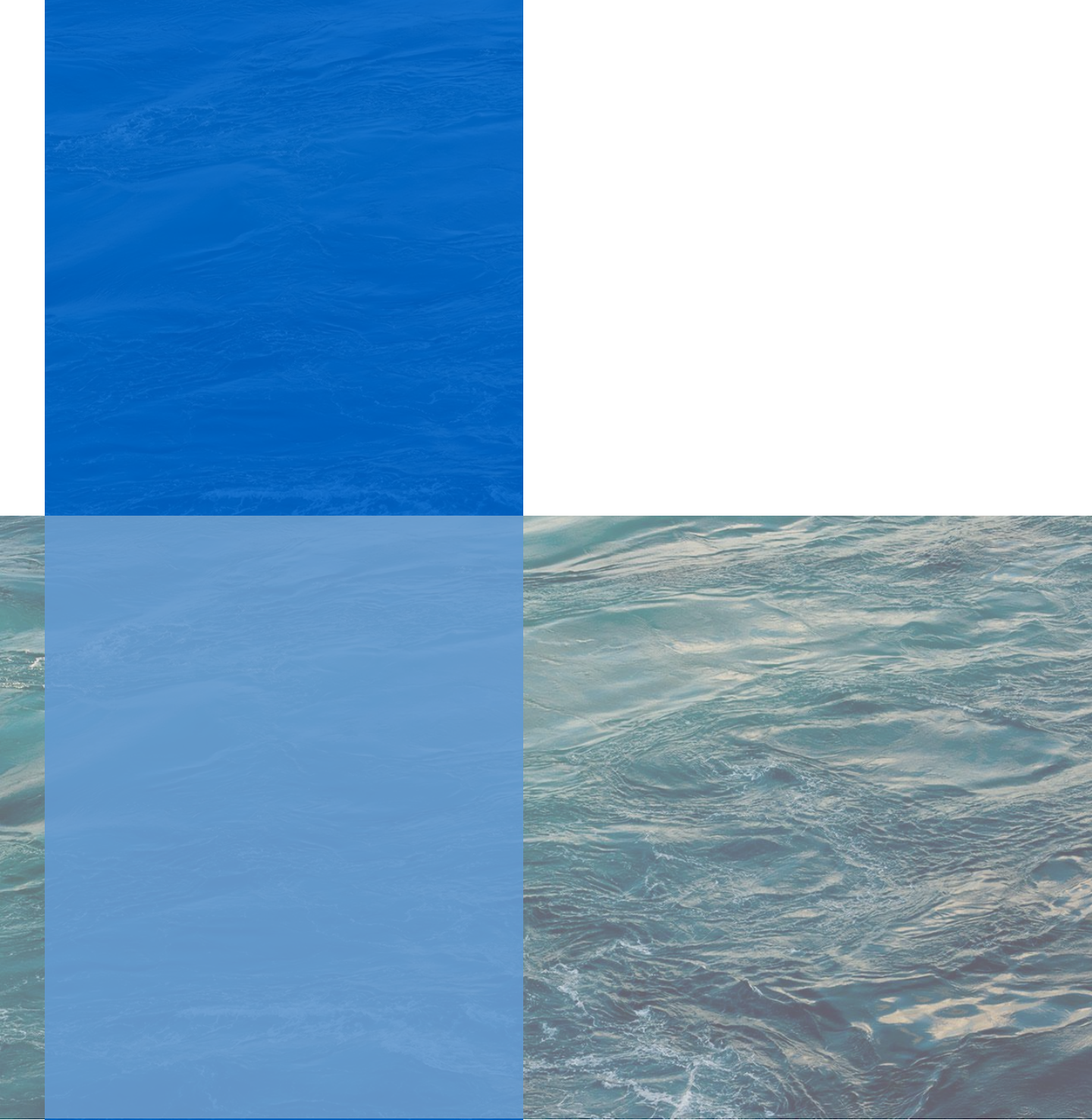
# คาดการณ์ความสูงและทิศทางคลื่นทะเล

คาดการณ์ความสูงคลื่นในช่วงวันที่ 17-23 ม.ค. 65 ลมมรสุมตะวันออกเฉียงเหนือที่พัดปกคลุมบริเวณภาคใต้และอ่าวไทยมีกำลังปานกลาง ส่งผลให้คลื่นลมในทะเลฝั่งอ่าวไทยจะมีคลื่นสูงประมาณ 1-2 เมตร และทะเลฝั่งอันดามันจะมีคลื่นสูงประมาณ 1-1.5 เมตร

การคาดการณ์ความสูงและทิศทางคลื่นทะเล ระหว่างวันที่ 17-23 ม.ค. 65



ที่มา: สถาบันสารสนเทศทรัพยากรน้ำ (องค์การมหาชน)  
ข้อมูลเพิ่มเติม: <http://www.thaiwater.net/v3/wrf/swan>



รู้น้ำ รู้อากาศ รู้ภัยพิบัติ

[www.thaiwater.net](http://www.thaiwater.net)

ThaiWater mobile application



**คลังข้อมูลน้ำแห่งชาติ**  
National Hydroinformatics Center

โดย

สถาบันสารสนเทศทรัพยากรน้ำ (องค์การมหาชน)  
กระทรวงการอุดมศึกษา วิทยาศาสตร์ วิจัยและนวัตกรรม

