

รู้น้ำ รู้อากาศ รู้กันภัยพิบัติ

www.thaiwater.net

ThaiWater mobile application



คลังข้อมูลน้ำแห่งชาติ

National Hydroinformatics Center

รู้น้ำรู้อากาศ

รายสัปดาห์

ประจำวันที่ 20 กันยายน 2564



จัดทำโดย

สถาบันสารสนเทศทรัพยากรน้ำ (องค์การมหาชน)

กระทรวงการอุดมศึกษา วิทยาศาสตร์ วิจัยและนวัตกรรม

สปีดาร์ที่ผ่านมา

สภาพอากาศ

5 ลักษณะกลุ่มเมฆจากภาพถ่ายดาวเทียม

6 แผนที่ความกดอากาศ

7 สถานการณ์ฝน

- เรดาร์ตรวจอากาศ
- สถานีตรวจอากาศ
- ปริมาณฝนทั้งสปีดาร์

10 ความชื้นในอากาศ

สถานการณ์น้ำ

11 ความชื้นพื้นดิน

12 สถานการณ์น้ำในเขื่อน

- น้ำในเขื่อนขนาดใหญ่ทั่วประเทศ
- น้ำในเขื่อนขนาดใหญ่รายภาค
- น้ำในเขื่อนพื้นที่ลุ่มน้ำเจ้าพระยา

16 ระดับน้ำในแม่น้ำสายหลัก

17 สถานการณ์น้ำทะเล

- อุณหภูมิพื้นผิวน้ำทะเล
- ความสูงและทิศทางคลื่นทะเล
- น้ำเค็มรุก

20 แผน/พล การเพาะปลูกพืชในช่วงฤดูฝน

คาดการณ์สปีดาร์หน้า

สภาพอากาศ

21 คาดการณ์ฝน 7 วันข้างหน้า

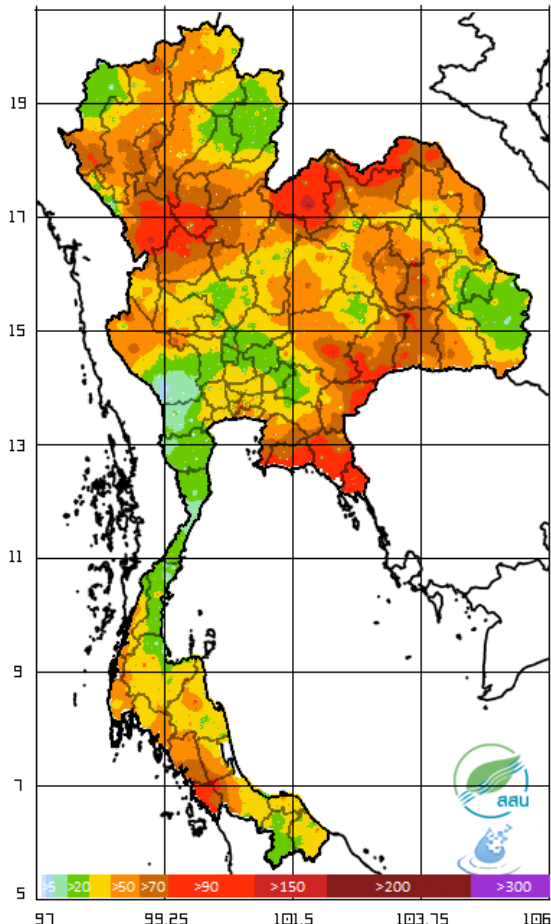
สถานการณ์น้ำ

22 คาดการณ์ระดับน้ำในแม่น้ำเจ้าพระยา

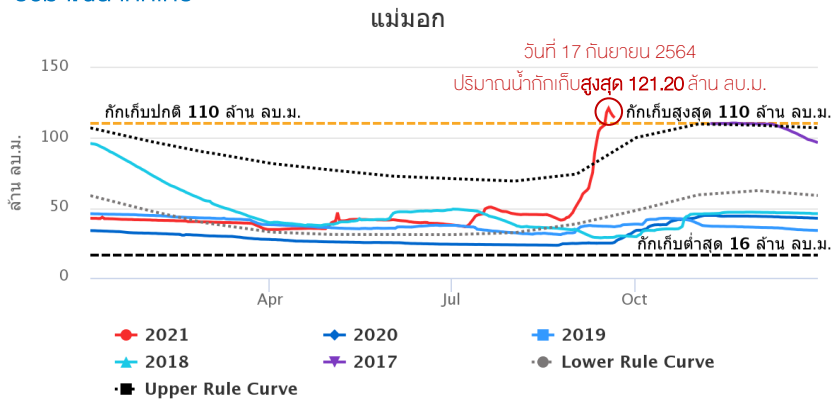
23 คาดการณ์ความสูงและทิศทางคลื่นทะเล

HIGHLIGHT

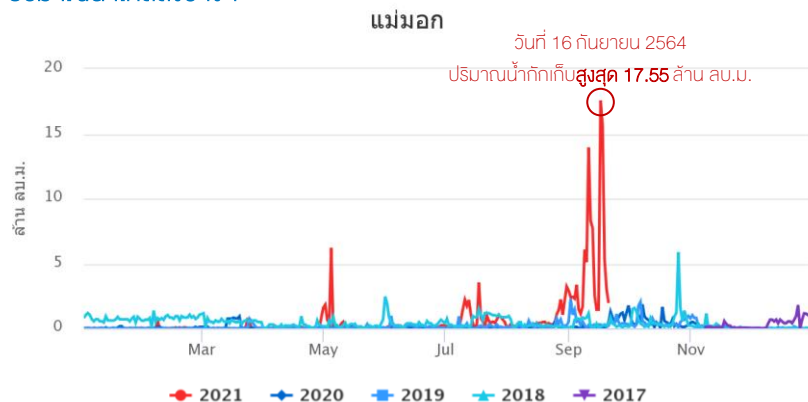
Rain Accumulation 2021-09-13 07 to 2021-09-20 07:00



ปริมาณน้ำกักเก็บ



ปริมาณน้ำไหลลงอ่างฯ



“เขื่อนแม่มอก” มีปริมาณน้ำกักเก็บสูงสุดในรอบ 5 ปีที่ผ่านมา ถึง 121.20 ล้านลูกบาศก์เมตร (110%) ในวันที่ 17 กันยายน 2564 และมีปริมาณน้ำไหลลงอ่างฯ สูงสุด 17.55 ล้านลูกบาศก์เมตร ในวันที่ 16 กันยายน 2564 เนื่องจากได้รับอิทธิพลของร่องมรสุมพาดผ่านบริเวณภาคเหนือตอนล่าง ภาคกลาง ภาคตะวันออก และภาคตะวันออกเฉียงเหนือ ประกอบกับหย่อมความกดอากาศต่ำบริเวณชายฝั่งประเทศเวียดนาม และลมมรสุมตะวันตกเฉียงใต้ที่พัดปกคลุมทะเลอันดามัน อ่าวไทย และประเทศไทย ทำให้เกิดฝนตกต่อเนื่องและฝนตกหนักบริเวณภาคเหนือตอนล่าง ภาคตะวันออกเฉียงเหนือ ภาคตะวันออก และภาคกลาง โดยมีฝนตกหนักตั้งแต่ 90 มิลลิเมตรต่อวัน ได้แก่ บริเวณจังหวัดลำปาง ตาก สุโขทัย เพชรบูรณ์ อุบลราชธานี อุดรธานี สุรินทร์ บุรีรัมย์ นครราชสีมา สระแก้ว ระยอง จันทบุรี และตราด

สรุปสถานการณ์ที่ผ่านมาและคาดการณ์สัปดาห์หน้า

สถานการณ์ปัจจุบัน

สภาพอากาศ : สัปดาห์นี้ร่องมรสุมพาดผ่านบริเวณภาคเหนือตอนล่าง ภาคตะวันออกเฉียงเหนือ ภาคกลางตอนบน และภาคตะวันออก ประกอบกับมรสุมตะวันตกเฉียงใต้ที่พัดปกคลุมทะเลอันดามัน อ่าวไทย และประเทศไทยมีกำลังแรงขึ้น ส่งผลให้ประเทศไทยมีฝนตกต่อเนื่องและมีฝนตกหนักบางแห่งบริเวณภาคเหนือ ภาคตะวันออกเฉียงเหนือ ภาคกลาง ภาคตะวันออก ภาคใต้ และด้านตะวันตกของประเทศ

น้ำในเขื่อน : ปัจจุบันเขื่อนขนาดใหญ่ทั้ง 35 แห่งทั่วประเทศ มีปริมาณน้ำกักเก็บรวมกัน 39,990 ล้านลูกบาศก์เมตร คิดเป็น 56% ของความจุ สถานการณ์อยู่ในเกณฑ์น้ำปานกลาง โดยเป็นปริมาณน้ำใช้การได้จริง 16,448 ล้านลูกบาศก์เมตร มีเขื่อนที่ปริมาณน้ำกักเก็บอยู่ในเกณฑ์น้ำมาก (มากกว่า 80-100% ของความจุ) จำนวน 6 เขื่อน ได้แก่ เขื่อนแม่กอก (97.33%) เขื่อนประแสร์ (85.56%) เขื่อนหนองปลาไหล (85.15%) เขื่อนลำพระเพลิง (85.11%) เขื่อนนฤบดีถนกรจินดา (83.77%) และเขื่อนขุนด่านปราการชล (80.68%) และมีเขื่อนที่ปริมาณน้ำกักเก็บอยู่ในเกณฑ์น้อยวิกฤต (ไม่เกิน 30% ของความจุ) จำนวน 2 เขื่อน ได้แก่ เขื่อนป่าสักชลสิทธิ์ (23.00%) และเขื่อนแม่กวงอุดมธารา (18.88%)

น้ำในแม่น้ำสำคัญ : ระดับน้ำในแม่น้ำสายหลักในภาคเหนือและภาคตะวันออกเฉียงเหนือมีระดับน้ำน้อยถึงระดับน้ำปานกลาง ภาคตะวันออก และภาคกลางมีระดับน้ำปานกลางถึงระดับน้ำมาก ส่วนภาคใต้มีระดับน้ำน้อยถึงระดับน้ำปานกลาง และพบน้ำล้นตลิ่งในหลายพื้นที่

คาดการณ์

คาดการณ์ฝน : ช่วงวันที่ 13-15 ก.ย. 64 ร่องมรสุมพาดผ่านบริเวณภาคเหนือ ภาคตะวันออกเฉียงเหนือ และภาคกลาง ประกอบกับลมมรสุมตะวันตกเฉียงใต้ที่พัดปกคลุมทะเลอันดามัน อ่าวไทย และประเทศไทยมีกำลังแรง ส่งผลให้ประเทศไทยมีฝนตกต่อเนื่องและมีฝนตกหนักบางแห่งบริเวณภาคเหนือ ภาคตะวันออกเฉียงเหนือ ภาคตะวันออก ภาคกลาง และภาคใต้ ส่วนในช่วงวันที่ 16-19 ก.ย. 64 ร่องมรสุมจะเลื่อนขึ้นมาพาดผ่านบริเวณภาคเหนือและภาคตะวันออกเฉียงเหนือตอนบน ส่วนลมมรสุมตะวันตกเฉียงใต้ที่พัดปกคลุมบริเวณทะเลอันดามัน อ่าวไทย และประเทศไทยเริ่มมีกำลังอ่อนลง ส่งผลให้ประเทศไทยมีฝนลดลง แต่ยังคงมีฝนตกหนักได้ในบางบริเวณของภาคเหนือ ภาคตะวันออกเฉียงเหนือ ภาคตะวันออก และภาคใต้

คาดการณ์ระดับน้ำในแม่น้ำเจ้าพระยา : จากการคาดการณ์สถานการณ์น้ำขึ้น-น้ำลงบริเวณทะเลอ่าวไทย โดยสถาบันสารสนเทศทรัพยากรน้ำ (องค์การมหาชน) คาดว่าวันที่ 13-19 ก.ย. 64 บริเวณสถานีกองบัญชาการกองทัพเรือ น้ำลงต่ำสุดในวันที่ 19 ก.ย. 64 เวลา 12.00 น. ต่ำกว่าระดับน้ำทะเลปานกลาง 0.96 เมตร และน้ำขึ้นสูงสุดเวลา 19.00 น. สูงกว่าระดับน้ำทะเลปานกลาง 0.82 เมตร ในวันเดียวกัน ส่วนบริเวณป้อมพระจุลจอมเกล้า น้ำลงต่ำสุดในวันที่ 19 ก.ย. 64 เวลา 10.00 น. ต่ำกว่าระดับน้ำทะเลปานกลาง 1.51 เมตรและน้ำขึ้นสูงสุดเวลา 18.00 น. สูงกว่าระดับน้ำทะเลปานกลาง 1.33 เมตร ในวันเดียวกัน

คาดการณ์คลื่น : คาดการณ์ความสูงและทิศทางคลื่นทะเลในช่วงวันที่ 13-19 ก.ย. 64 คาดว่า ลมมรสุมตะวันตกเฉียงใต้ที่พัดปกคลุมทะเลอันดามัน อ่าวไทย และประเทศไทยจะมีกำลังแรง ส่งผลให้บริเวณทะเลอ่าวไทยมีคลื่นสูงประมาณ 1-1.5 เมตร ในช่วงต้นสัปดาห์ หลังจากนั้นคลื่นสูงต่ำกว่า 1 เมตร จนถึงปลายสัปดาห์ ส่วนบริเวณทะเลอันดามันมีคลื่นสูงมากกว่า 2 เมตร ในช่วงวันที่ 20 ก.ย. 64 และค่อยๆ ลดลงเหลือประมาณ 1-2 เมตร ในช่วงกลางสัปดาห์ หลังจากนั้นคลื่นจะกลับมาสูงมากกว่า 2 เมตร อีกครั้งจนถึงปลายสัปดาห์

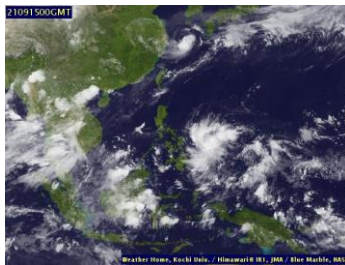
ลักษณะกลุ่มเมฆจากภาพถ่ายดาวเทียม

สัปดาห์นี้มีกลุ่มเมฆปกคลุมหนาแน่นกระจายตัวอยู่ทั่วทั้งประเทศไทยในช่วงต้นสัปดาห์ หลังจากนั้นกลุ่มเมฆค่อยๆ เบาลงลง แต่ยังคงปกคลุมบริเวณภาคเหนือ ภาคตะวันออก รวมไปถึงกรุงเทพมหานครและปริมณฑล ในช่วงวันที่ 18-19 ก.ย. 64 และกลุ่มเมฆกลับมาปกคลุมหนาแน่นทั่วทั้งประเทศไทยอีกครั้งในช่วงวันที่ 20 ก.ย. 64

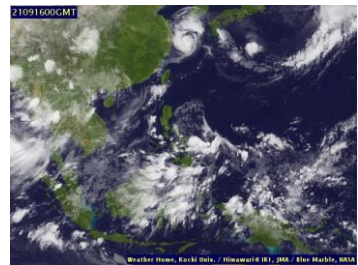
14 ก.ย. 64 08:00 น.



15 ก.ย. 64 09:00 น.



16 ก.ย. 64 08:00 น.



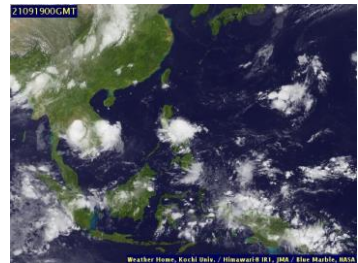
17 ก.ย. 64 09:00 น.



18 ก.ย. 64 07:00 น.



19 ก.ย. 64 07:00 น.



20 ก.ย. 64 13:00 น.



ที่มา: ภาพถ่ายจากดาวเทียม Himawari-8

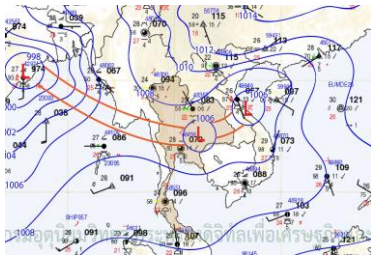
จัดทำโดย: Digital Typhoon

ข้อมูลเพิ่มเติม: <http://www.thaiwater.net/weather/2021-09-20/50/141>

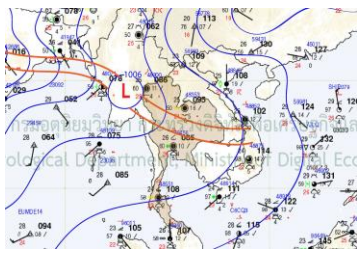
แผนที่อากาศ

สปีดาร์นี้ร่องมรสุมพาดผ่านบริเวณภาคเหนือตอนล่าง ภาคตะวันออกเฉียงเหนือ ภาคกลาง และภาคตะวันออก เกือบตลอดทั้งสปีดาร์ ประกอบกับลมมรสุมตะวันตกเฉียงใต้ที่พัดปกคลุมทะเลอันดามัน อ่าวไทย และประเทศไทยมีกำลังแรงในช่วงต้นสปีดาร์ ส่งผลให้ประเทศไทยมีฝนตกต่อเนื่องและมีฝนตกหนักในบางแห่ง โดยเฉพาะบริเวณภาคเหนือ ภาคตะวันออกเฉียงเหนือ ภาคกลาง ภาคตะวันออก และภาคใต้ด้านฝั่งตะวันตก รวมไปถึงกรุงเทพฯและปริมณฑล

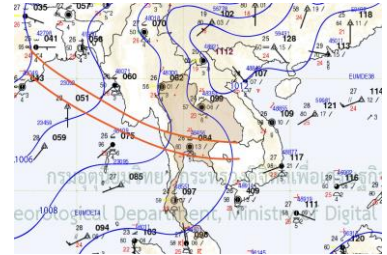
14 ก.ย. 64 07:00 น.



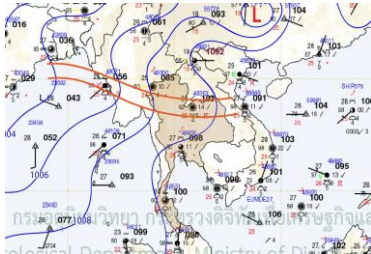
15 ก.ย. 64 07:00 น.



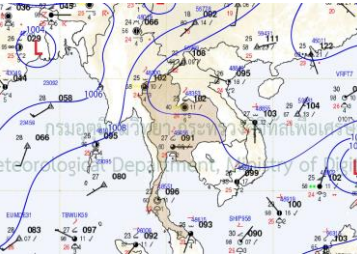
16 ก.ย. 64 07:00 น.



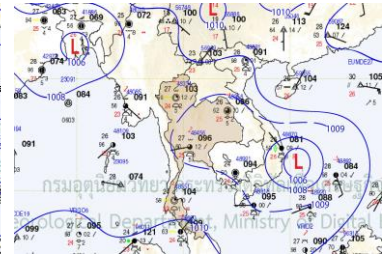
17 ก.ย. 64 07:00 น.



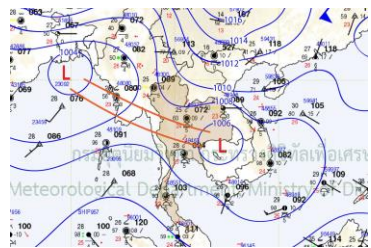
18 ก.ย. 64 07:00 น.



19 ก.ย. 64 07:00 น.



20 ก.ย. 64 07:00 น.



ที่มา: กรมอุตุนิยมวิทยา

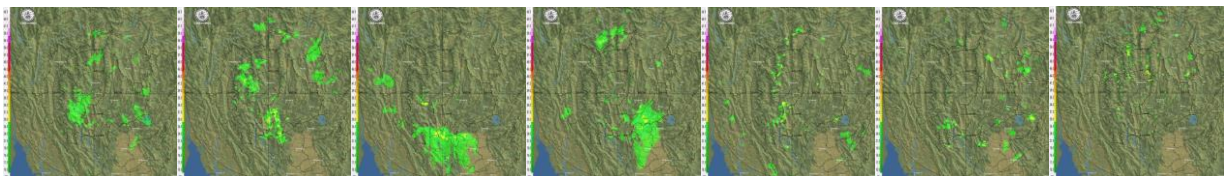
ข้อมูลเพิ่มเติม: <http://www.thaiwater.net/weather/2021-09-20/13/22>

สถานการณ์ฝนจากภาพเรดาร์ตรวจอากาศ

เครือข่ายภาพเรดาร์ตรวจวัดปริมาณฝนของสำนักกระบายน้ำกรุงเทพมหานครและกรมฝนหลวงการบินและการเกษตร ได้แก่ เรดาร์ลำพูน เรดาร์สกลนคร เรดาร์หนองจอก และเรดาร์ชุมพร พบว่า ในช่วงต้นสัปดาห์ประเทศไทยมีกลุ่มฝนตหนักถึงหนักมากกระจายตัวในหลายพื้นที่ โดยเฉพาะบริเวณภาคเหนือตอนล่าง ภาคตะวันออกเฉียงเหนือ ภาคกลาง และภาคตะวันออก รวมไปถึงกรุงเทพมหานครและปริมณฑล หลังจากนั้นกลุ่มฝนค่อยๆ ลดลง แต่ยังคงกระจุกตัวในบางบริเวณ จนถึงปลายสัปดาห์ ส่วนบริเวณภาคใต้ด้านฝั่งตะวันตกตรวจพบกลุ่มฝนตหนักกระจายตัวในหลายพื้นที่ตลอดทั้งสัปดาห์

เรดาร์ลำพูน

14 ก.ย. 64 15 ก.ย. 64 16 ก.ย. 64 17 ก.ย. 64 18 ก.ย. 64 19 ก.ย. 64 20 ก.ย. 64



เรดาร์สกลนคร

14 ก.ย. 64 15 ก.ย. 64 16 ก.ย. 64 17 ก.ย. 64 18 ก.ย. 64 19 ก.ย. 64 20 ก.ย. 64



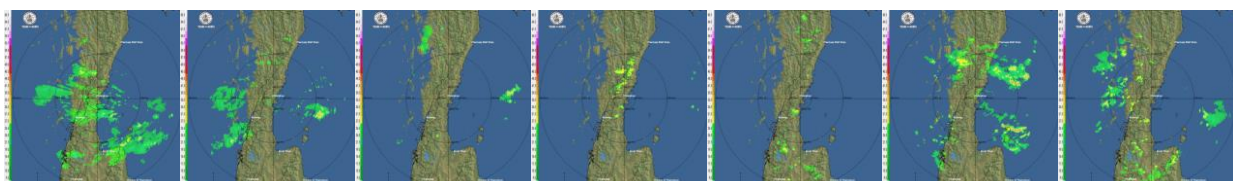
เรดาร์หนองจอก

14 ก.ย. 64 15 ก.ย. 64 16 ก.ย. 64 17 ก.ย. 64 18 ก.ย. 64 19 ก.ย. 64 20 ก.ย. 64



เรดาร์ชุมพร

14 ก.ย. 64 15 ก.ย. 64 16 ก.ย. 64 17 ก.ย. 64 18 ก.ย. 64 19 ก.ย. 64 20 ก.ย. 64

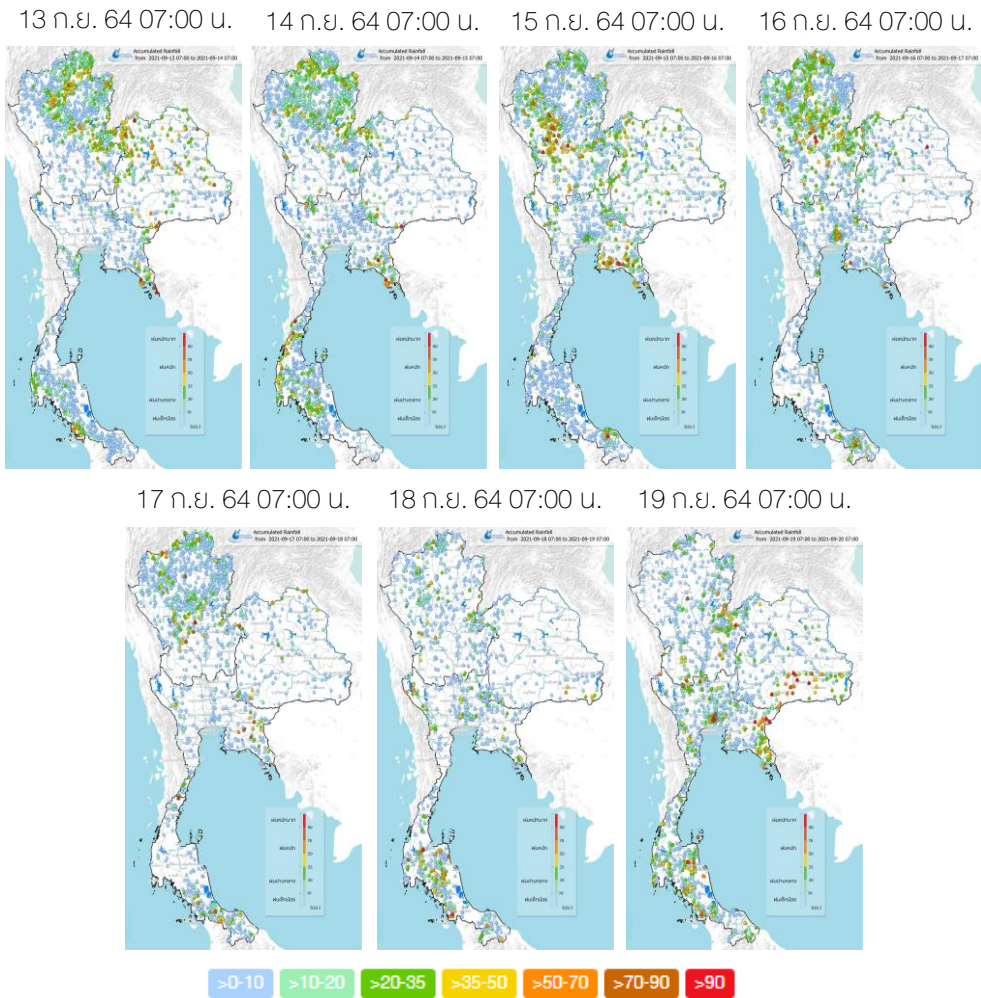


ที่มา: สำนักกระบายน้ำ กรุงเทพมหานครและกรมฝนหลวงการบินและการเกษตร

ข้อมูลเพิ่มเติม: <http://www.thaiwater.net/weather/radar>

ปริมาณฝนรายวันจากสถานีตรวจอากาศ

สัปดาห์นี้ประเทศไทยตอนบนมีฝนตกเล็กน้อยถึงปานกลางกระจายตัวอยู่ทั่วทุกภาค และมีฝนตกหนักถึงหนักมากบริเวณภาคเหนือ ภาคตะวันออกเฉียงเหนือ ภาคตะวันออก ภาคกลาง รวมไปถึงบริเวณกรุงเทพมหานครและปริมณฑล โดยมีฝนตกหนักตั้งแต่ 90 มิลลิเมตร ต่อวัน ได้แก่ บริเวณจังหวัดอุบลราชธานี 263 มิลลิเมตร ตราด 234 มิลลิเมตร สุรินทร์ 179 มิลลิเมตร ตาก 164 มิลลิเมตร สระแก้ว 131 มิลลิเมตร บุรีรัมย์ 130 มิลลิเมตร สุโขทัย 130 มิลลิเมตร ระยอง 121 มิลลิเมตร เพชรบูรณ์ 118 มิลลิเมตร จันทบุรี 110 มิลลิเมตร อุตรดิตถ์ 106 มิลลิเมตร นครราชสีมา 99 มิลลิเมตร และลำปาง 91 มิลลิเมตร ส่วนบริเวณภาคใต้ ด้านฝั่งตะวันตกมีฝนตกหนักมากบริเวณจังหวัดชุมพร นครศรีธรรมราช สตูล สุราษฎร์ธานี และ ปัตตานี



ที่มา: คลังข้อมูลน้ำแห่งชาติ

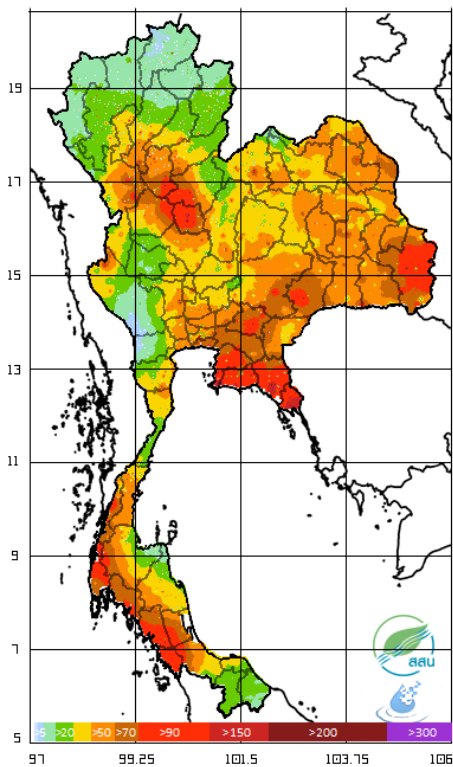
ข้อมูลเพิ่มเติม: <http://www.thaiwater.net/weather/2021-06-27/64/180>

ปริมาณฝนทั้งสัปดาห์

สัปดาห์นี้ภาคเหนือ ภาคตะวันออกเฉียงเหนือตอนบน ภาคตะวันออก ด้านฝั่งตะวันตกของประเทศไทยตอนบน รวมไปถึงบริเวณภาคใต้ด้านฝั่งตะวันออกมีปริมาณฝนเพิ่มขึ้นจากสัปดาห์ที่ผ่านมา ส่วนบริเวณภาคตะวันออกเฉียงเหนือตอนล่าง ภาคตะวันออก ภาคใต้ด้านฝั่งตะวันตก รวมไปถึงกรุงเทพมหานครและปริมณฑลมีปริมาณฝนลดลงจากสัปดาห์ที่ผ่านมา

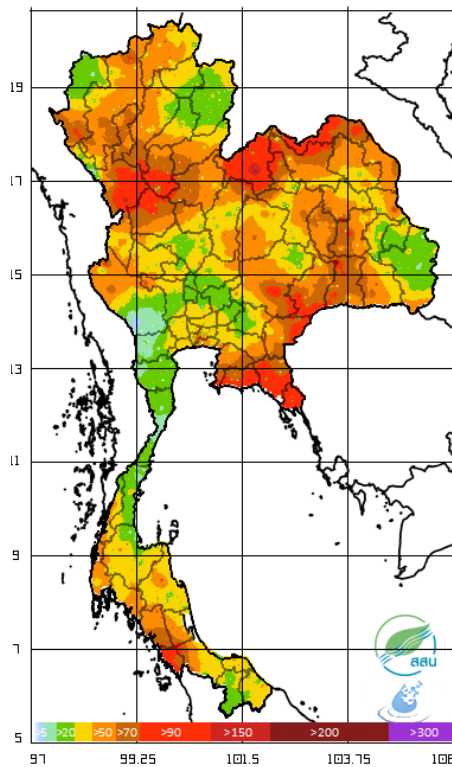
สัปดาห์ที่แล้ว

Rain Accumulation 2021-09-06 07 to 2021-09-13 07:00



สัปดาห์นี้

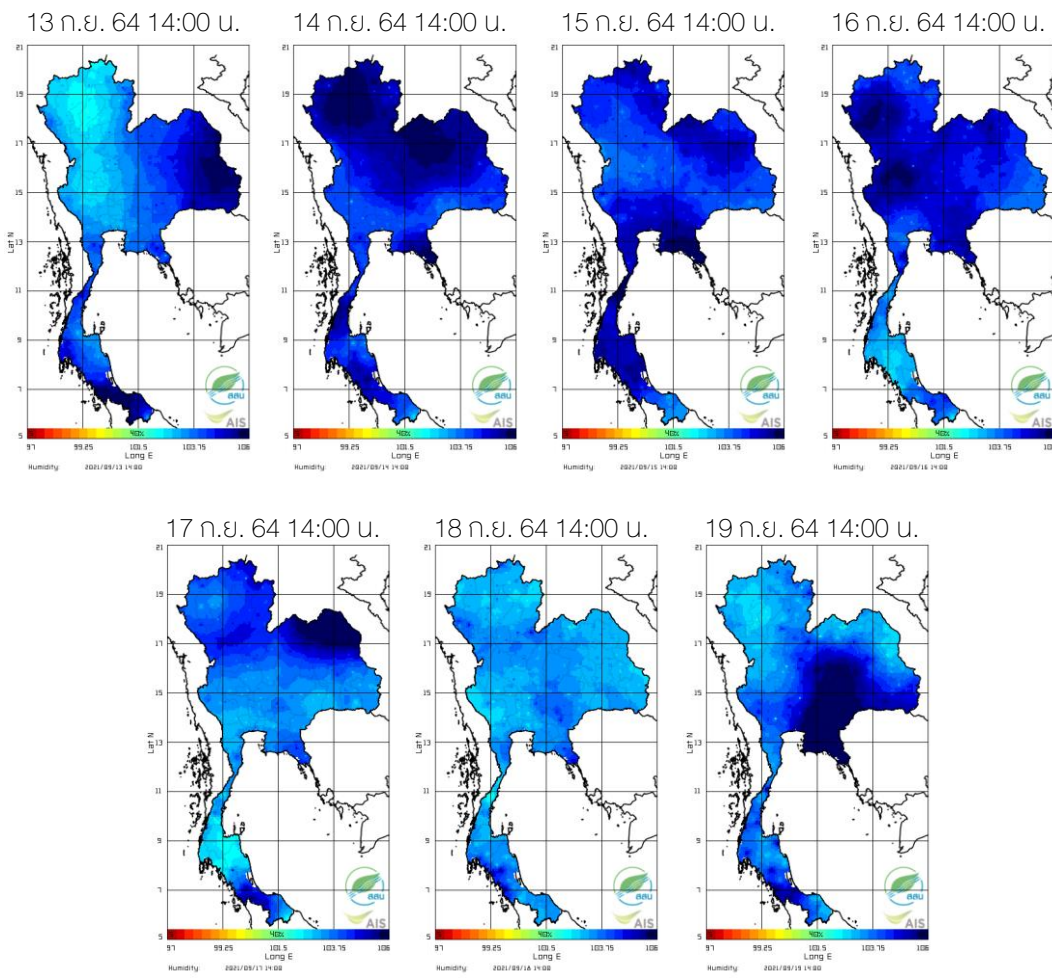
Rain Accumulation 2021-09-13 07 to 2021-09-20 07:00



ที่มา: สถาบันสารสนเทศทรัพยากรน้ำ (องค์การมหาชน)

ความชื้นในอากาศ

แผนภาพแสดงการกระจายตัวของความชื้นในอากาศของประเทศไทยระยะเวลา 14.00 น. ระหว่างวันที่ 13-19 ก.ย. 64 พบว่า ประเทศไทยตอนบนมีความชื้นค่อนข้างสูงในช่วงวันที่ 14-16 ก.ย. 64 หลังจากนั้นบริเวณภาคกลาง ภาคตะวันออกเฉียงเหนือตอนล่าง และภาคตะวันออกความชื้นค่อยๆ ลดลง และลดลงทั่วทั้งประเทศในวันที่ 18 ก.ย. 64 และกลับมาเพิ่มสูงขึ้นอีกครั้งบริเวณภาคตะวันออกและภาคตะวันออกเฉียงเหนือตอนล่างในวันที่ 19 ก.ย. 64 ส่วนบริเวณภาคใต้มีความชื้นค่อนข้างสูงในช่วงต้นสัปดาห์ และค่อยๆ ลดลงในช่วงปลายสัปดาห์

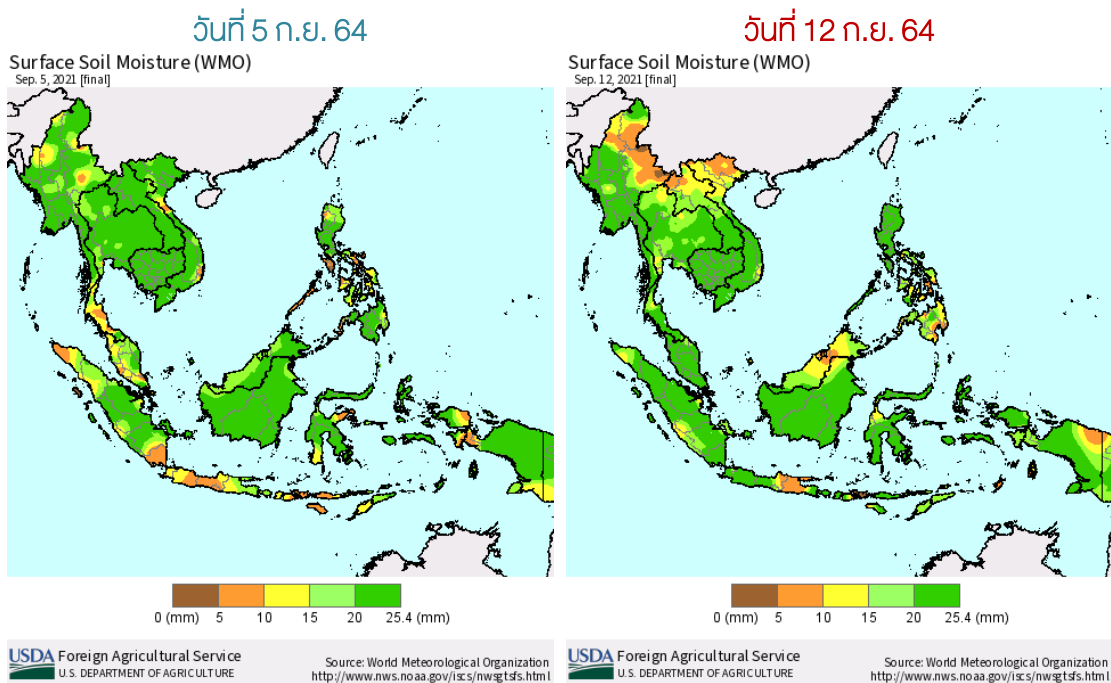


ที่มา: สถาบันสารสนเทศทรัพยากรน้ำ (องค์การมหาชน)

ข้อมูลเพิ่มเติม: <http://www.thaiwater.net/weather/2021-06-27/9/1>

ความชื้นผิวดิน

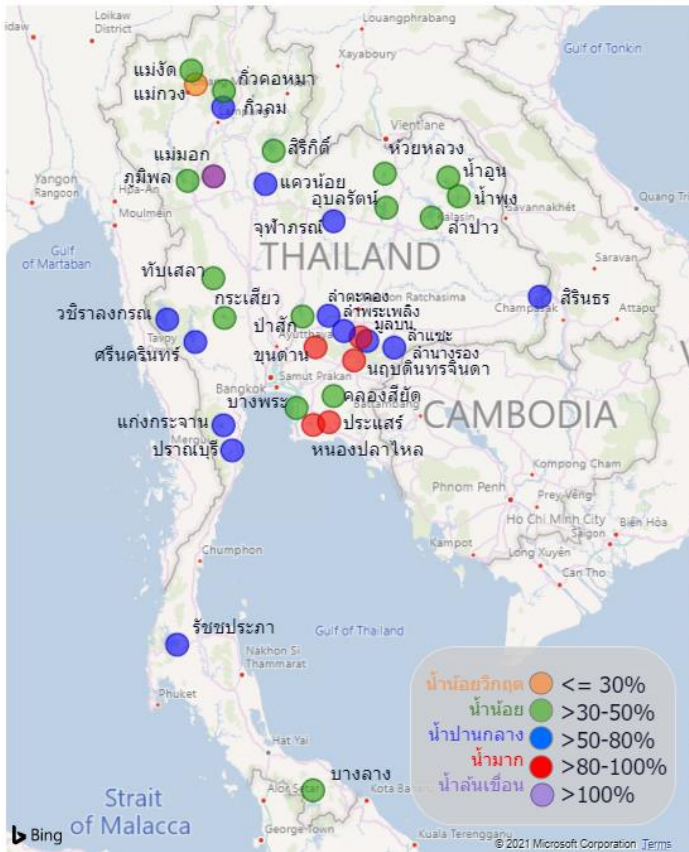
วันที่ 12 ก.ย. 64 ประเทศไทยตอนบนมีความชื้นผิวดินลดลงจากวันที่ 5 ก.ย. 64 โดยเฉพาะบริเวณภาคเหนือตอนบน ภาคตะวันออกเฉียงเหนือตอนด้านฝั่งตะวันตก ภาคกลาง ภาคตะวันออกตอนล่าง รวมไปถึงภาคใต้ตอนบน ส่วนบริเวณภาคใต้ตอนล่างมีความชื้นเพิ่มขึ้นจากวันดังกล่าว



ที่มา: USDA (United States Department of Agriculture)

ที่มา: <https://ipad.fas.usda.gov/cropexplorer/imageview.aspx?regionid=seasia>

สถานการณ์น้ำในเขื่อนขนาดใหญ่ทั่วประเทศ



เขื่อน	น้ำกักเก็บ(ล้าน ลบ.ม.)	เปอร์เซ็นต์
แม่มอก	114	104.07
หนองปลาไหล	152	92.64
ประแสร์	259	87.65
มูลบน	117	82.73
ขุนด่านปราการชล	185	82.59
นฤปดินทรจินดา	241	81.54
ลำพระเพลิง	122	78.59
แก่งกระจาน	540	76.05
วชิราลงกรณ	6,698	75.60
ศรีนครินทร์	13,262	74.73
ลำแซะ	203	73.98
ลำตะคอง	230	73.17
สิรินธร	1,421	72.27
แควน้อยบำรุงแดน	643	68.44
รัชชประภา	3,809	67.55
จุฬาภรณ์	109	66.28
ลำนางรอง	78	64.61
กัวลม	67	63.63
ปราณบุรี	247	63.05
น้ำอูน	260	49.98
บางพระ	57	48.31
บางหลวง	697	47.95
กระเสียว	143	47.83
อุบลรัตน์	1,099	45.19
กัวคองมา	76	44.83
น้ำพุง	70	42.43
สิริกิติ์	3,941	41.45
ภูมิพล	5,510	40.93
ห้วยหลวง	55	40.12
ลำปาว	789	39.86
ป่าสักชลสิทธิ์	381	39.72
ทับเสลา	63	39.59
คลองสิียด	155	37.01
แม่จิด	96	36.06
แมกวางอุดมธรา	54	20.55
Total	41,941	



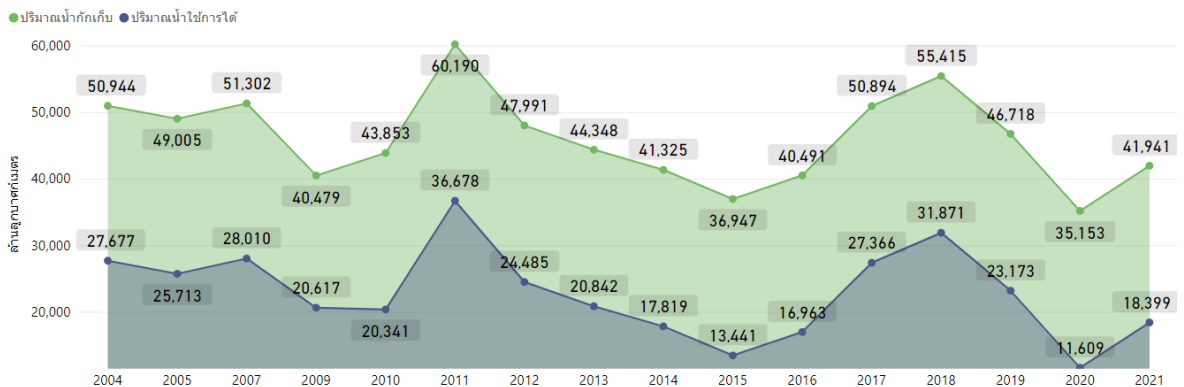
ที่มา: คลังข้อมูลน้ำแห่งชาติ

ปัจจุบันเขื่อนขนาดใหญ่ทั้ง 35 แห่งทั่วประเทศ มีปริมาณน้ำกักเก็บรวมกัน 41,941 ล้านลูกบาศก์เมตร คิดเป็น 59% ของความจุ สถานการณ์อยู่ในเกณฑ์น้ำปานกลาง โดยเป็นปริมาณน้ำใช้การได้จริง 18,399 ล้านลูกบาศก์เมตร โดยมีเขื่อนที่ปริมาณน้ำกักเก็บอยู่ในเกณฑ์น้ำล้นเขื่อน (มากกว่า 100% ของความจุ) เพียงเขื่อนเดียว คือ เขื่อนแม่มอก (104.07%) เขื่อนที่มีปริมาณน้ำกักเก็บอยู่ในเกณฑ์น้ำมาก (มากกว่า 80% - 100% ของความจุ) จำนวน 5 เขื่อน ได้แก่ เขื่อนหนองปลาไหล (92.64%) เขื่อนประแสร์ (87.65%) เขื่อนมูลบน (82.73%) เขื่อนขุนด่านปราการชล (82.59%) และเขื่อนนฤปดินทรจินดา (81.54%) และเขื่อนที่ปริมาณน้ำกักเก็บอยู่ในเกณฑ์น้อยวิกฤต (ไม่เกิน 30% ของความจุ) เพียงเขื่อนเดียว คือ เขื่อนแมกวางอุดมธรา (20.55%)

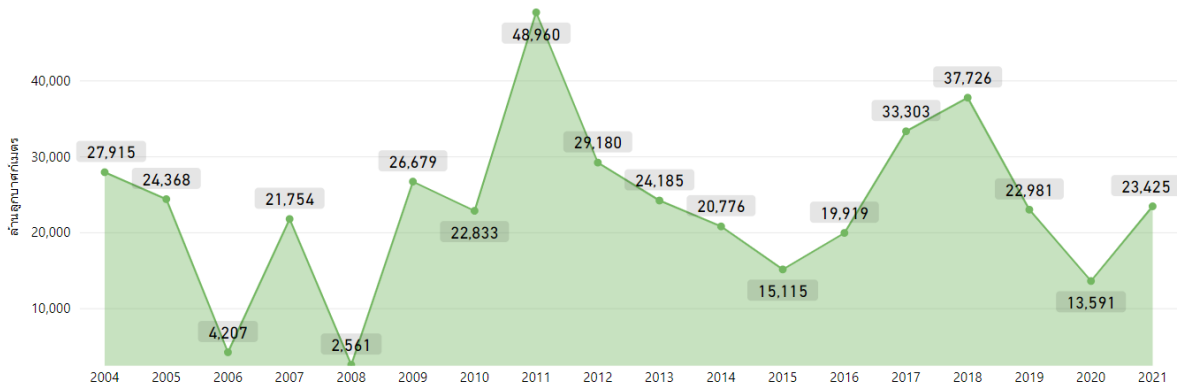
สถานการณ์น้ำในเขื่อนขนาดใหญ่ทั่วประเทศ

วันที่ 20 ก.ย. 64 ปริมาณน้ำกักเก็บเขื่อนขนาดใหญ่ทั้ง 35 แห่งทั่วประเทศ มีอยู่ 41,941 ล้านลูกบาศก์เมตร และมีปริมาณน้ำใช้การได้จริง 18,399 ล้านลูกบาศก์เมตร ซึ่งมากกว่าปีที่ผ่านมาทั้งปริมาณน้ำกักเก็บและปริมาณน้ำใช้การได้จริง ส่วนปริมาณน้ำไหลลงอ่างฯ สะสมตั้งแต่ต้นปีมี 23,425 ล้านลูกบาศก์เมตร ซึ่งเพิ่มขึ้นจากปีที่แล้วค่อนข้างมาก และปริมาณน้ำระบายสะสมตั้งแต่ต้นปี 21,213 ล้านลูกบาศก์เมตร

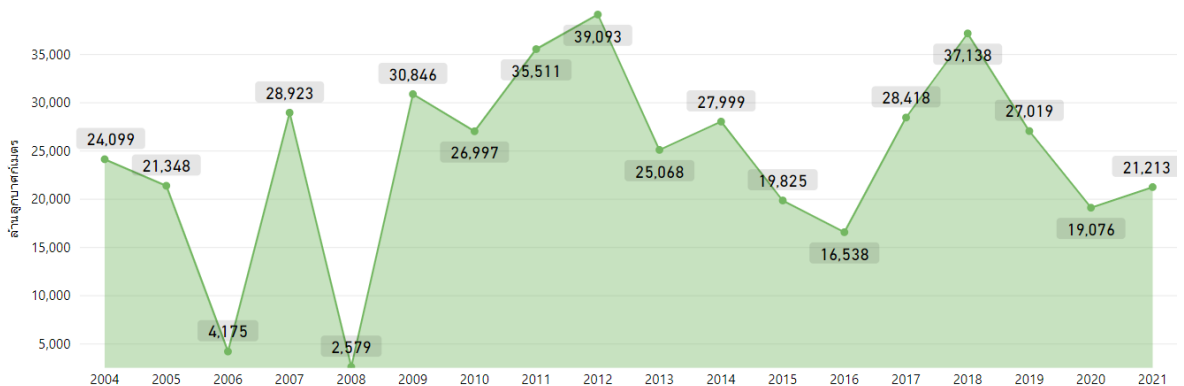
ปริมาณน้ำกักเก็บและปริมาณน้ำใช้การได้



ปริมาณน้ำไหลเข้าสะสมตั้งแต่ต้นปี



ปริมาณน้ำระบายสะสมตั้งแต่ต้นปี

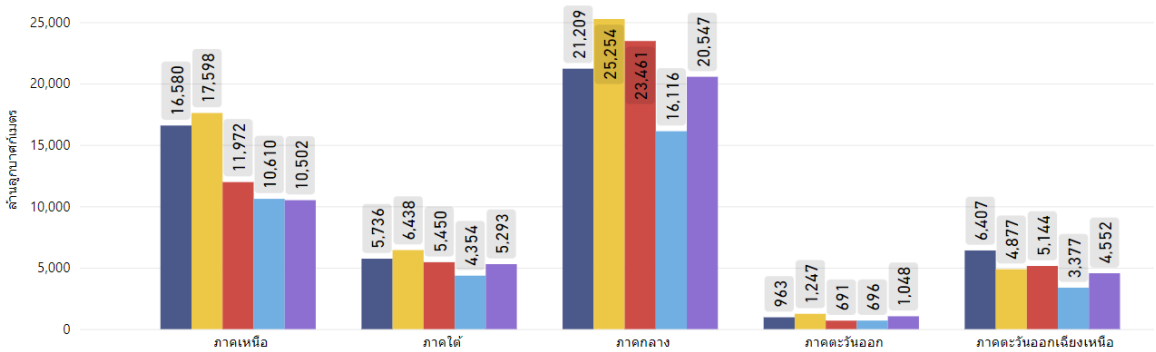


สถานการณ์น้ำในเขื่อนขนาดใหญ่รายภาค

วันที่ 20 ก.ย. 64 ภาคเหนือมีปริมาณน้ำกักเก็บและปริมาณน้ำใช้การน้อยที่สุดเมื่อเปรียบเทียบกับข้อมูลย้อนหลังตั้งแต่ปี 2560 ภาคตะวันออกเฉียงเหนือ ภาคกลาง และภาคใต้มีปริมาณน้ำกักเก็บและปริมาณน้ำใช้การน้อยเป็นอันดับที่ 2 รองจากปี 2563 ส่วนภาคตะวันออกมีปริมาณน้ำกักเก็บและปริมาณน้ำใช้การมากเป็นอันดับที่ 2 รองจากปี 2561 และเมื่อเปรียบเทียบปริมาณน้ำระบายสะสมและปริมาณน้ำไหลลงอ่างฯ สะสมตั้งแต่ต้นปี 2564 กับข้อมูลย้อนหลังตั้งแต่ปี 2560 พบว่า ปี 2564 ภาคเหนือและภาคตะวันออกเฉียงเหนือมีปริมาณน้ำไหลลงอ่างฯ สะสมน้อยเป็นอันดับที่ 2 รองจากปี 2563 ส่วนภาคกลางมีปริมาณน้ำระบายสะสมน้อยที่สุดเมื่อเทียบข้อมูลย้อนหลังตั้งแต่ปี 2560 ภาคเหนือและภาคตะวันออกเฉียงเหนือมีปริมาณน้ำระบายสะสมน้อยเป็นอันดับที่ 2 รองจากปี 2563 ส่วนภาคใต้มีปริมาณน้ำระบายสะสมมากเป็นอันดับที่ 2 รองจากปี 2561

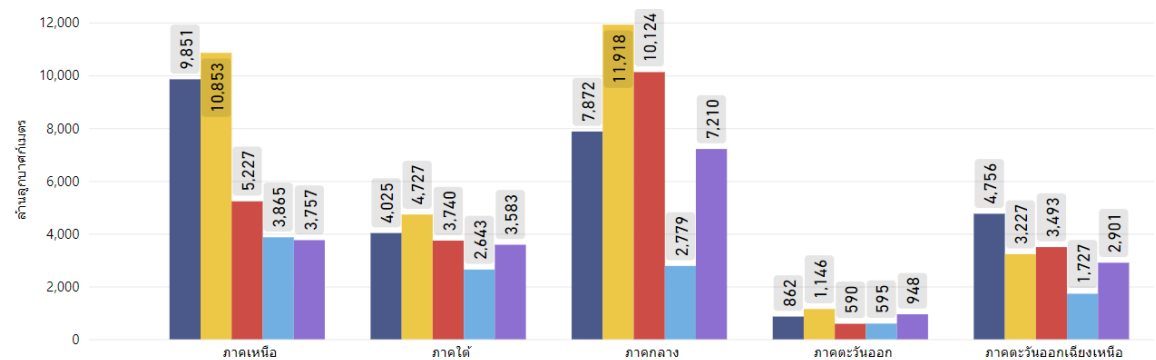
ปริมาณน้ำกักเก็บ

● 2017 ● 2018 ● 2019 ● 2020 ● 2021



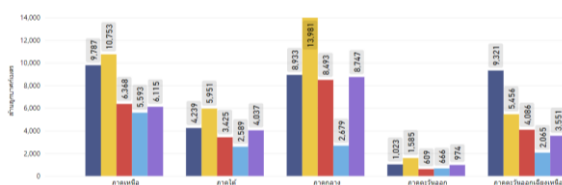
ปริมาณน้ำใช้การได้

● 2017 ● 2018 ● 2019 ● 2020 ● 2021



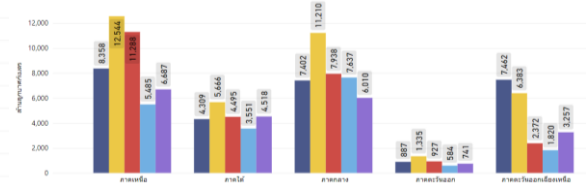
ปริมาณน้ำไหลลงอ่างฯสะสมตั้งแต่ต้นปี

● 2017 ● 2018 ● 2019 ● 2020 ● 2021



ปริมาณน้ำระบายสะสมตั้งแต่ต้นปี

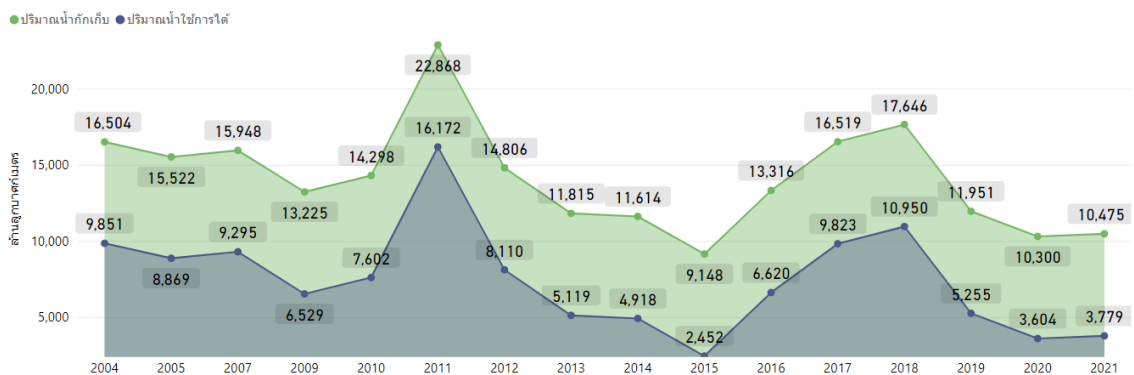
● 2017 ● 2018 ● 2019 ● 2020 ● 2021



สถานการณ์น้ำในเขื่อนพื้นที่ลุ่มน้ำเจ้าพระยา

วันที่ 20 ก.ย. 64 เขื่อนขนาดใหญ่ทั้ง 4 เขื่อนหลักในลุ่มน้ำเจ้าพระยา มีปริมาณน้ำกักเก็บรวมกัน 10,475 ล้านลูกบาศก์เมตร มีปริมาณน้ำใช้การได้ 3,779 ล้านลูกบาศก์เมตร ซึ่งถือเป็นปริมาณน้ำที่เหลืออยู่ค่อนข้างน้อย ทั้งนี้ประมาณความต้องการใช้น้ำในช่วงฤดูแล้งและช่วงต้นฤดูฝนของปี 2565 สำหรับอุปโภค-บริโภค การเกษตร และรักษาระบบนิเวศอยู่ที่ 12,000 ล้านลูกบาศก์เมตร ดังนั้นจึงต้องการกักเก็บน้ำเพิ่มอีก 8,221 ล้านลูกบาศก์เมตร

ปริมาณน้ำกักเก็บและปริมาณน้ำใช้การได้



ที่มา: คลังข้อมูลน้ำแห่งชาติ

ระดับน้ำในแม่น้ำสายหลัก

สัปดาห์ที่ผ่านมา ระดับน้ำในแม่น้ำสายหลักในภาคเหนือและภาคตะวันออกเฉียงเหนือมีระดับน้ำน้อยถึงระดับน้ำปานกลาง ภาคตะวันออก และภาคกลางมีระดับน้ำปานกลางถึงระดับน้ำมาก ส่วนภาคใต้มีระดับน้ำน้อยถึงระดับน้ำปานกลาง และพบน้ำล้นตลิ่งในหลายพื้นที่ ดังนี้

ภาคเหนือ

- แม่น้ำแควน้อย ต.นครไทย อ.นครไทย จ.พิษณุโลก
- แม่น้ำยม ต.ชุมแสงสงคราม อ.บางระกำ จ.พิษณุโลก
- คลองบ้านลาด ต.บางเคียน อ.ชุมแสง จ.นครสวรรค์
- แม่น้ำป่าสัก ต.หล่มสัก อ.หล่มสัก จ.เพชรบูรณ์
- แม่น้ำป่าสัก ต.สะเตียง อ.เมืองเพชรบูรณ์ จ.เพชรบูรณ์
- แม่น้ำป่าสัก ต.นาอภัย อ.หนองไผ่ จ.เพชรบูรณ์
- แม่น้ำป่าสัก ต.ท่าโรง อ.วิเชียรบุรี จ.เพชรบูรณ์

ภาคตะวันออก

- คลองพระปรอง ต.ศาลาลำดวน อ.เมืองสระแก้ว จ.สระแก้ว
- แม่น้ำนครนายก ต.บางเตย อ.บ้านสร้าง จ.ปราจีนบุรี
- แม่น้ำบางปะกง ต.หน้าเมือง อ.เมืองปราจีนบุรี จ.ปราจีนบุรี
- แม่น้ำบางปะกง ต.บ้านทาม อ.ศรีมหาโพธิ์ จ.ปราจีนบุรี
- แม่น้ำประแสร์ ต.บ้านนา อ.แกลง จ.ระยอง
- คลองวังไตนด ต.วังใหม่ อ.นายายอาม จ.จันทบุรี
- คลองวังไตนด ต.แก่งหางแมว อ.แก่งหางแมว จ.จันทบุรี

ภาคกลาง

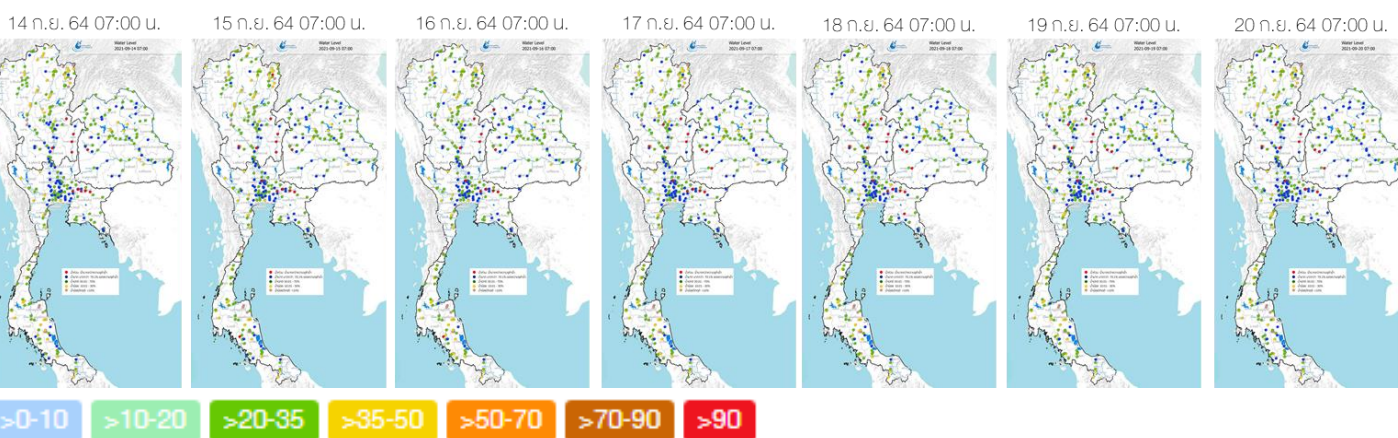
- คลองสำโรง ต.บางเสาธง อ.บางเสาธง จ.สมุทรปราการ
- คลองจระเข้ใหญ่ ต.ศีรษะจระเข้ใหญ่ อ.บางเสาธง จ.สมุทรปราการ
- แม่น้ำวงก์ ต.ปางมะค่า อ.ท่าวุ้งลพิษบุรี จ.กำแพงเพชร
- คลองบางบาล ต.ไทรน้อย อ.บางบาล จ.พระนครศรีอยุธยา

ภาคตะวันออกเฉียงเหนือ

- แม่น้ำชี ต.หนองบัวระเหว อ.หนองบัวระเหว จ.ชัยภูมิ
- แม่น้ำชี ต.กะฮาด อ.เนินสง่า จ.ชัยภูมิ
- แม่น้ำมูล ต.หนองยาง อ.เวลิมพระเกียรติ จ.นครราชสีมา

ภาคใต้

- คลองชี ต.เขาวิเศษ อ.วังวิเศษ จ.ตรัง
- คลองละงู ต.ละงู อ.ละงู จ.สตูล



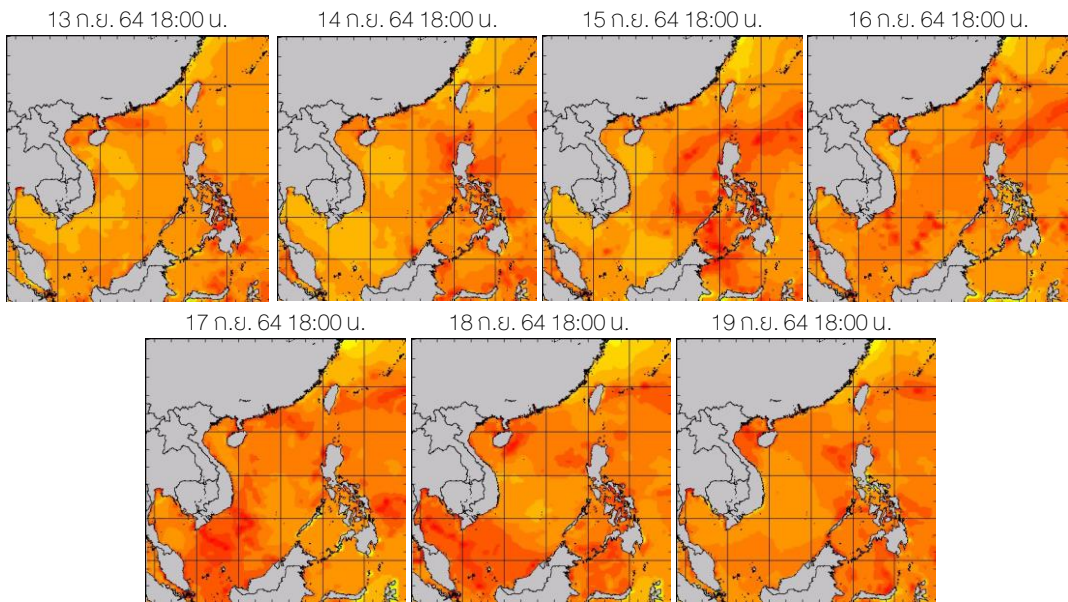
ที่มา: คลังข้อมูลน้ำแห่งชาติ

ข้อมูลเพิ่มเติม: <http://www.thaiwater.net/weather/2021-09-20/64/175>

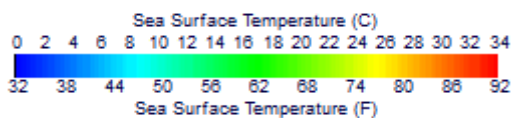
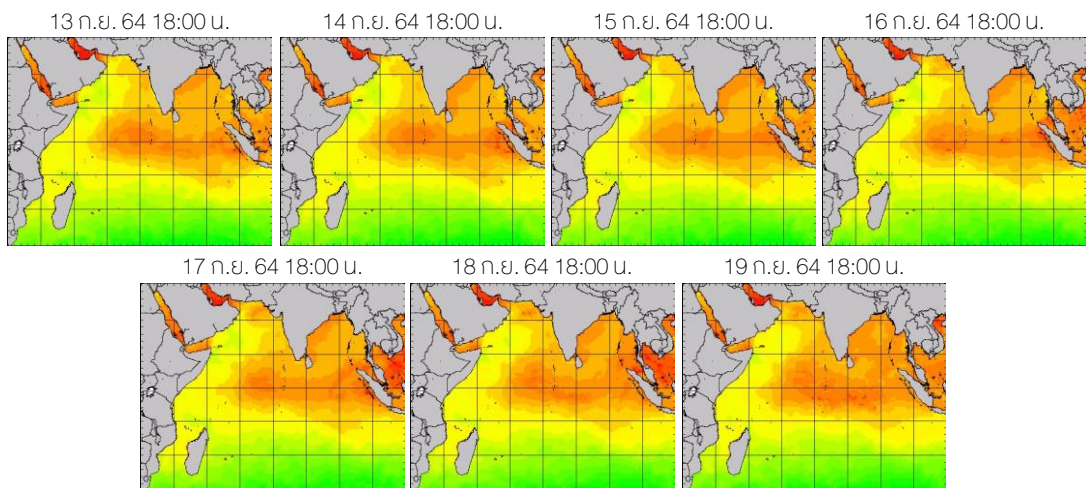
อุณหภูมิผิวน้ำทะเล

สัปดาห์นี้ทะเลอ่าวไทยตอนบนอุณหภูมิประมาณ 26-28 องศาเซลเซียส ในช่วงต้นสัปดาห์ หลังจากนั้นอุณหภูมิเพิ่มสูงขึ้นประมาณ 1-2 องศาเซลเซียส ในช่วงปลายสัปดาห์ ส่วนอ่าวไทยตอนล่างมีอุณหภูมิประมาณ 28-30 องศาเซลเซียส และทะเลอันดามันมีอุณหภูมิประมาณ 26-28 องศาเซลเซียส ในช่วงต้นสัปดาห์ และเพิ่มขึ้นประมาณ 1-2 องศาเซลเซียส ในช่วงปลายสัปดาห์

ฝั่งอ่าวไทย



ฝั่งอันดามัน



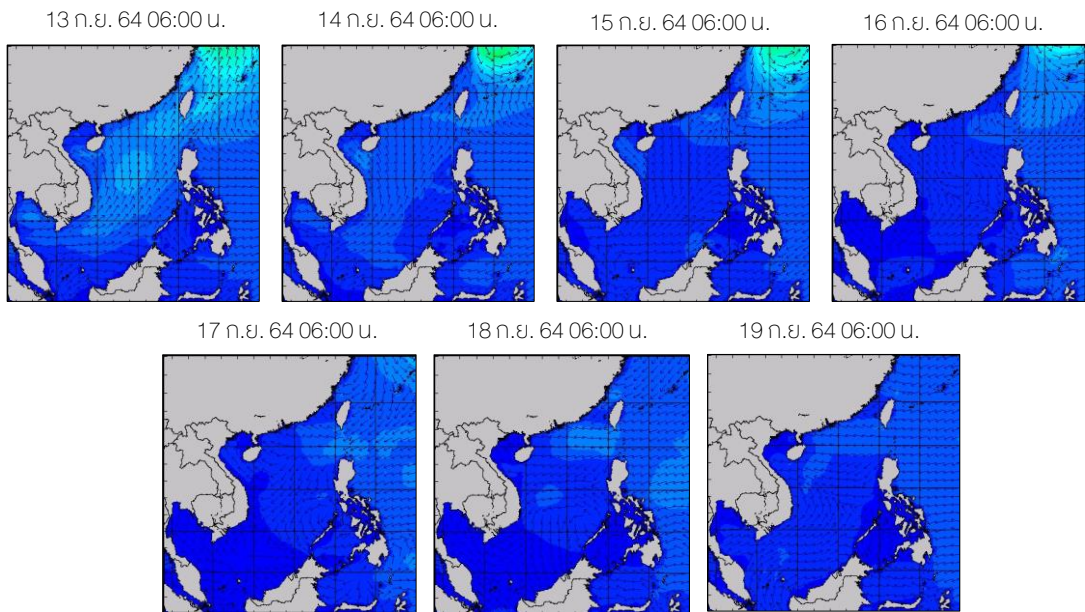
ที่มา: Oceanweather, Inc.

ข้อมูลเพิ่มเติม: <http://www.thaiwater.net/weather/sea/sst/history/143>
<http://www.thaiwater.net/weather/sea/sst/history/146>

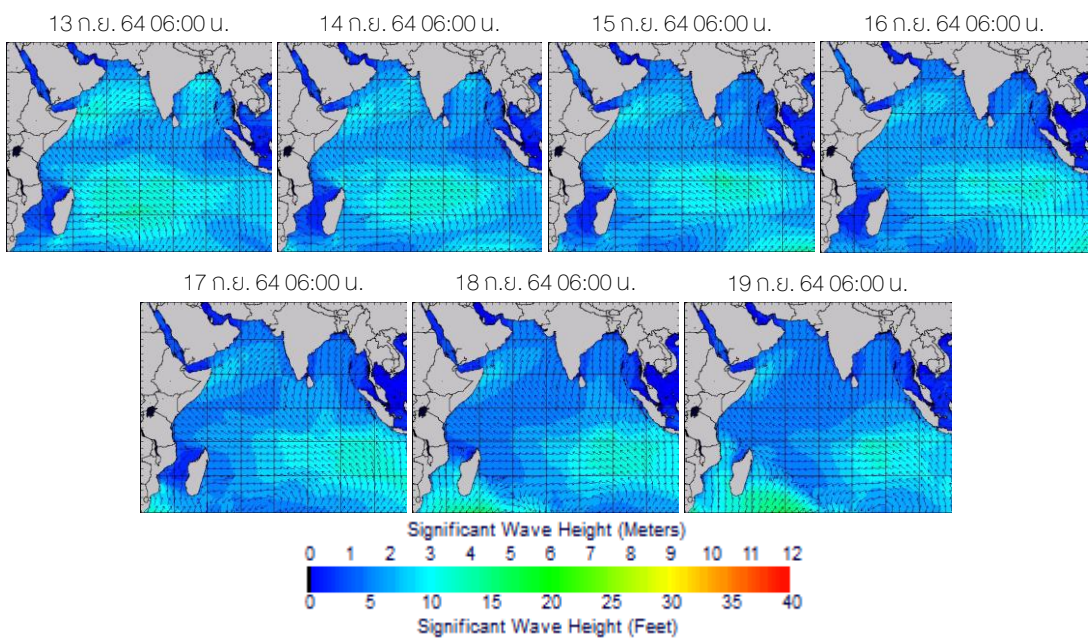
ความสูงและทิศทางคลื่นทะเล

สปีดาศนี้บริเวณทะเลอ่าวไทยตอนบนมีคลื่นสูงประมาณ 1-1.5 ในช่งวันที่ 6-7 ก.ย. 64 หลังจากนั้นคลื่นลดลงเหลือประมาณ 1 เมตร จนถึงปลายสปีดาศ ส่วนทะเลอันดามันตอนบนมีคลื่นสูงประมาณ 1-2 เมตร ในช่งต้นสปีดาศ หลังจากนั้นคลื่นลดลงเหลือประมาณ 1-1.5 เมตร จนถึงปลายสปีดาศ

พ่่งอ่าวไทย



พ่่งอันดามัน



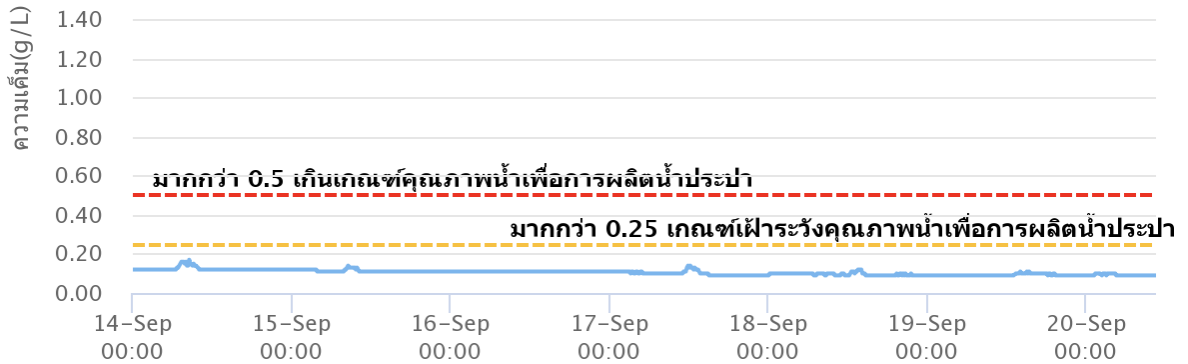
ที่มา: Oceanweather, Inc.

ข้อมูลเพิ่มเติม: <http://www.thaiwater.net/weather/sea/sst/history/24>
<http://www.thaiwater.net/weather/sea/sst/history/23>

น้ำเค็มรุก

จากการตรวจวัดค่าความเค็มในแม่น้ำสายหลัก พบว่า สถานีสำแลมีค่าความเค็มอยู่ในเกณฑ์ปกติ ตลอดทั้งสัปดาห์ ซึ่งค่าความเค็มค่อยๆ ลดลงจนถึงปลายสัปดาห์

แม่น้ำเจ้าพระยา ณ สถานีสำแล (อยู่ในเกณฑ์ปกติ)



ที่มา: <http://www.thaiwater.net/water/quality>

แผน/ผลการเพาะปลูกพืชในช่วงฤดูฝนปี 2564

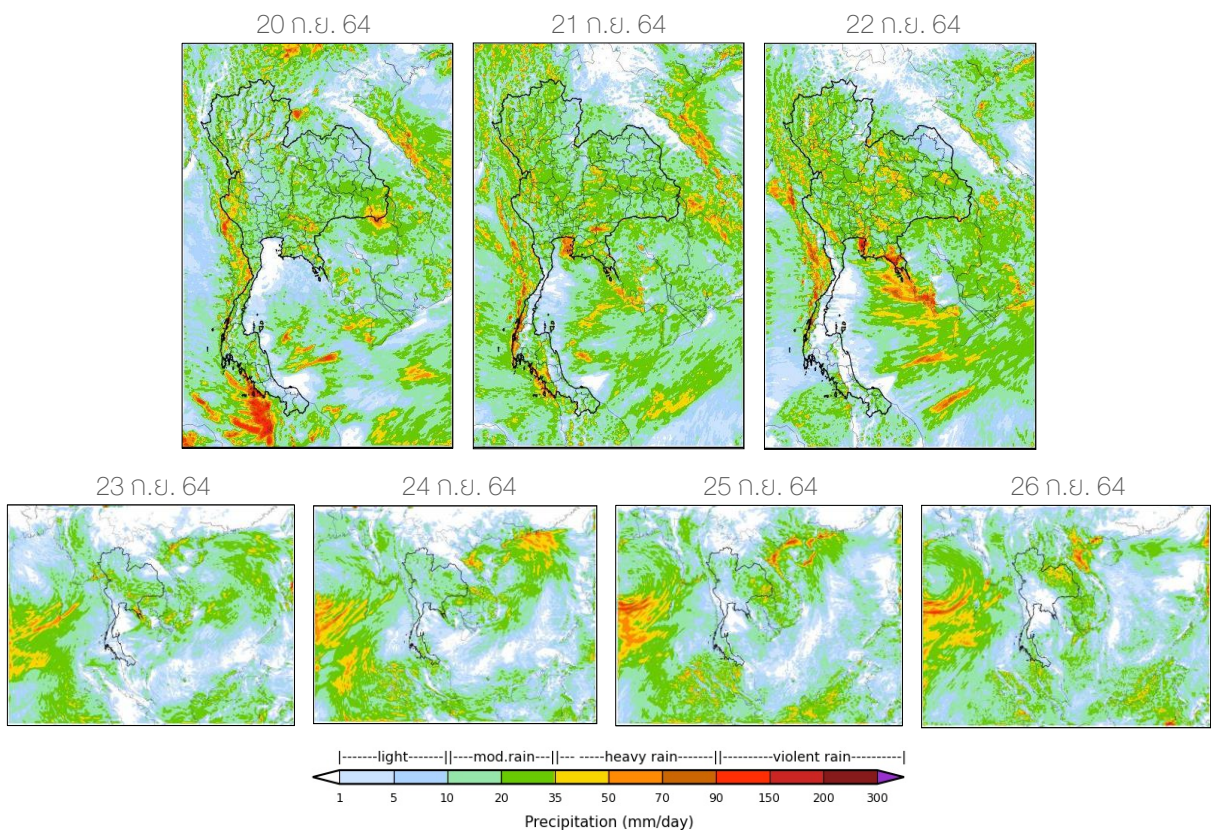
ปัจจุบันประเทศไทยมีการปลูกข้าวนาปีและพืชไร่-พืชผักไปทั้งหมด 15.44 ล้านไร่ หรือคิดเป็น 88.78% ของแผน ซึ่งมีการปลูกข้าวนาปี 15.01 ล้านไร่ หรือคิดเป็น 89.20% โดยภาคกลางมีการปลูกข้าวนาปีเกินแผนไปแล้วกว่าเท่าตัว หรือคิดเป็น 121.21% และภาคตะวันตกปลูกเกินแผนไปแล้ว 5.90% ส่วนภาคเหนือมีการปลูกพืชไร่-พืชผักมากที่สุด คิดเป็น 88.64% รองลงมา คือ ภาคกลาง 86.06% และภาคตะวันตก 82.33%

ภาค	ข้าวนาปี 2564				พืชไร่-พืชผัก ปี 2564			รวม ปี 2564		
	แผน	ผล	%	เกิน (ล้านไร่)	แผน	ผล	%	แผน	ผล	%
เหนือ	2.57	2.38	92.47	0.35	0.05	0.04	88.64	2.62	2.42	92.40
ตะวันออกเฉียงเหนือ	3.57	3.46	97.14	0.00	0.03	0.01	49.10	3.60	3.48	96.73
กลาง	0.02	0.05	221.21	0.00	0.02	0.02	86.06	0.04	0.07	157.13
ตะวันออก	0.92	0.86	93.99	0.25	0.02	0.01	50.28	0.93	0.87	93.14
ตะวันตก	1.15	1.22	105.90	0.11	0.30	0.25	82.33	1.45	1.47	101.05
ใต้	0.63	0.17	27.51	0.00	0.02	0.01	39.20	0.65	0.18	27.85
ลุ่มน้ำเจ้าพระยา	7.97	6.86	86.17	3.68	0.12	0.09	71.09	8.09	6.95	85.94
ทั้งประเทศ	16.83	15.01	89.20	4.40	0.56	0.426	76.20	17.39	15.44	88.78

ที่มา: กรมชลประทาน ข้อมูล ณ วันที่ 15 กันยายน 2564

สถานการณ์ฝน 7 วัน ข้างหน้า

- **ช่วงวันที่ 20-22 ก.ย. 64** ร่องมรสุมพาดบริเวณผ่านภาคเหนือตอนล่าง ภาคกลาง ภาคตะวันออก และภาคตะวันออกเฉียงเหนือประกอบกับหย่อมความกดอากาศต่ำบริเวณชายฝั่งประเทศเวียดนามที่มีแนวโน้มเข้าสู่ประเทศไทยตอนกลาง และประเทศลาว ทำให้ลมมรสุมตะวันตกเฉียงใต้ที่พัดปกคลุมทะเลอันดามัน อ่าวไทย และประเทศไทยจะมีกำลังแรงขึ้น ส่งผลให้ประเทศไทยจะมีฝนตกเพิ่มขึ้น และมีฝนตกหนักถึงหนักมากบางแห่งโดยเฉพาะบริเวณภาคเหนือ ภาคตะวันออกเฉียงเหนือ ภาคตะวันออก ภาคกลาง และภาคใต้ รวมถึงกรุงเทพมหานครและปริมณฑล
- **ช่วงวันที่ 23-26 ก.ย. 64** ร่องมรสุมยังคงพาดผ่านบริเวณภาคเหนือตอนล่าง ภาคกลาง ภาคตะวันออก และภาคตะวันออกเฉียงเหนือ ทำให้ลมมรสุมตะวันตกเฉียงใต้ที่พัดปกคลุมทะเลอันดามัน อ่าวไทย และประเทศไทยมีกำลังแรงขึ้น ส่งผลให้ประเทศไทยมีฝนตกต่อเนื่องและมีฝนตกหนักบางแห่งบริเวณภาคเหนือ ภาคตะวันออกเฉียงเหนือ ภาคตะวันออก และภาคใต้

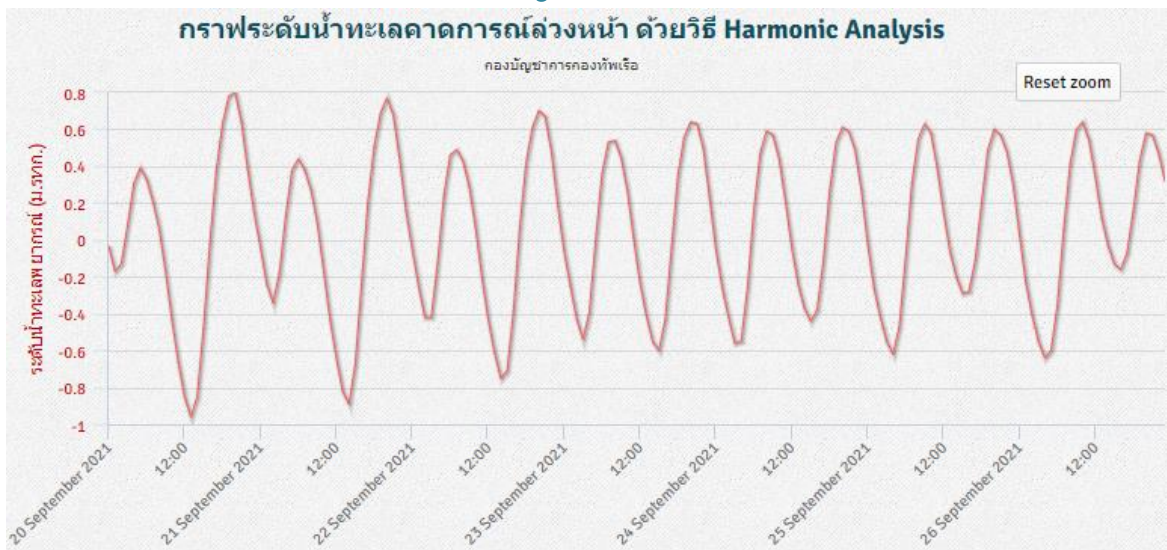


ที่มา: สถาบันสารสนเทศทรัพยากรน้ำ (องค์การมหาชน)
ข้อมูลเพิ่มเติม: <http://www.thaiwater.net/forecast/wrt/history>

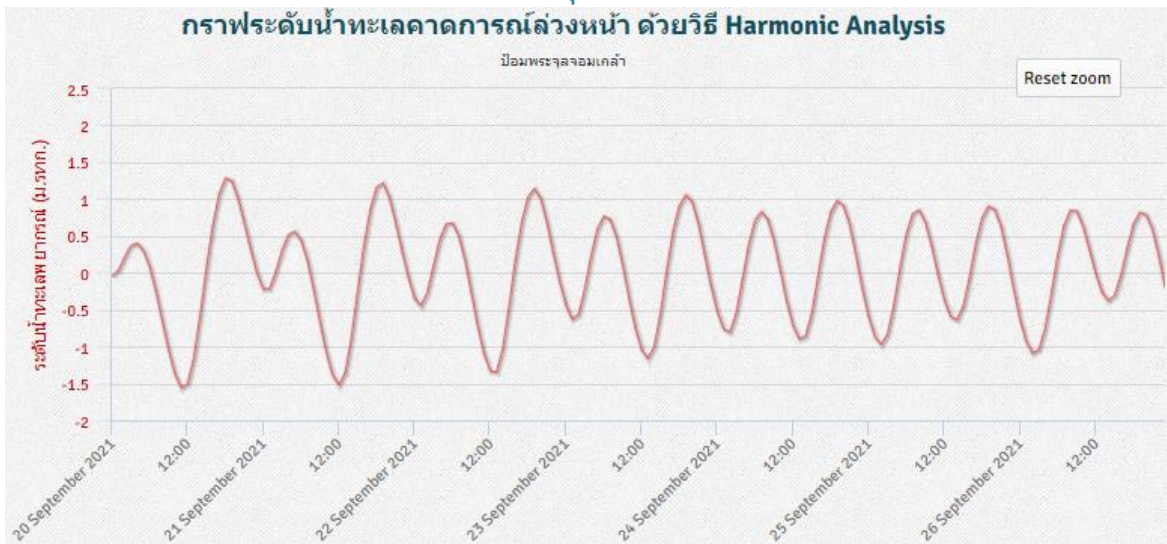
คาดการณ์สภาวะระดับน้ำในแม่น้ำเจ้าพระยา

จากการคาดการณ์สถานการณ์น้ำขึ้น-น้ำลงบริเวณทะเลอ่าวไทย โดยสถาบันสารสนเทศทรัพยากรน้ำ (องค์การมหาชน) คาดว่าวันที่ 20-26 ก.ย. 64 บริเวณสถานีกองบัญชาการกองทัพเรือ น้ำลงต่ำสุดในวันที่ 20 ก.ย. 64 เวลา 13.00 น. ต่ำกว่าระดับน้ำทะเลปานกลาง 0.96 เมตร และน้ำขึ้นสูงสุด เวลา 20.00 น. สูงกว่าระดับน้ำทะเลปานกลาง 0.80 เมตร ในวันเดียวกัน ส่วนบริเวณ ป้อมพระจุลจอมเกล้า น้ำลงต่ำสุดในวันที่ 20 ก.ย. 64 เวลา 11.00 น. ต่ำกว่าระดับน้ำทะเลปานกลาง 1.56 เมตรและน้ำขึ้นสูงสุดเวลา 18.00 น. สูงกว่าระดับน้ำทะเลปานกลาง 1.28 เมตร ในวันเดียวกัน

หน้ากองบัญชาการกองทัพเรือ



ป้อมพระจุลจอมเกล้า

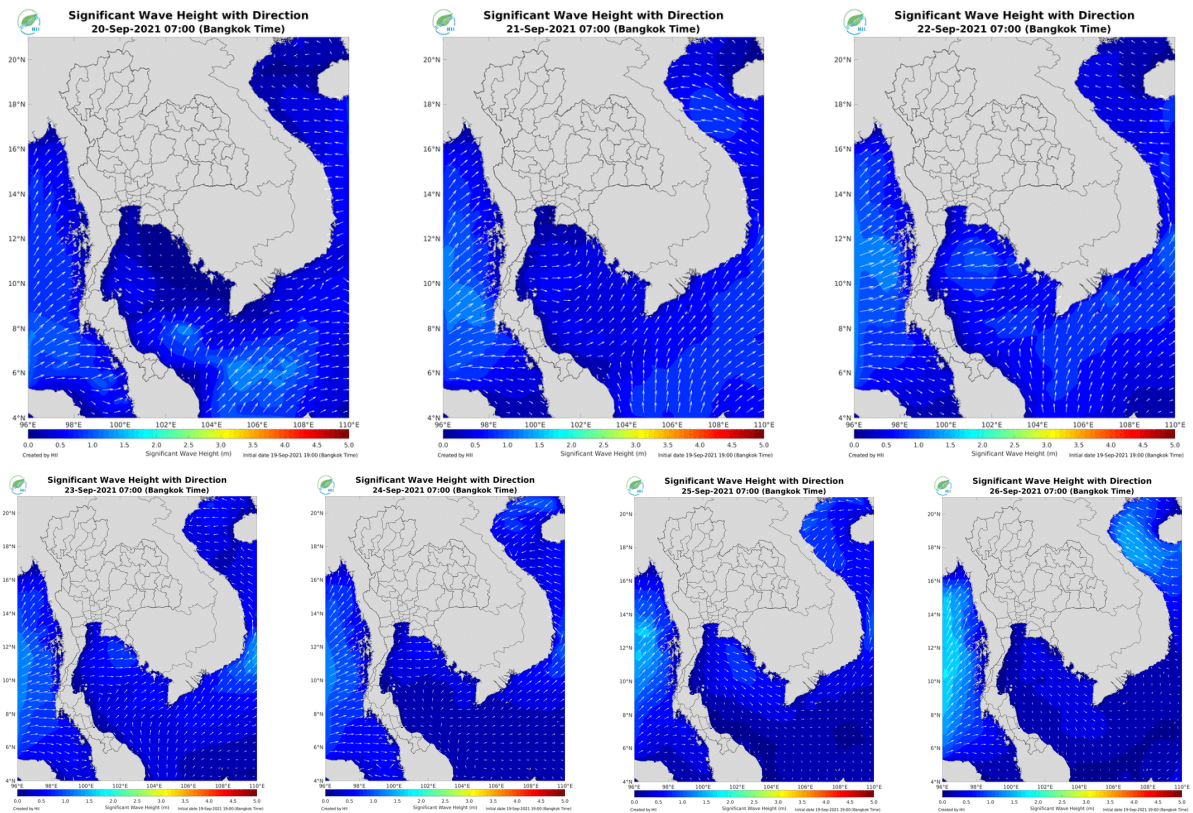


ที่มา: สถาบันสารสนเทศทรัพยากรน้ำ (องค์การมหาชน)

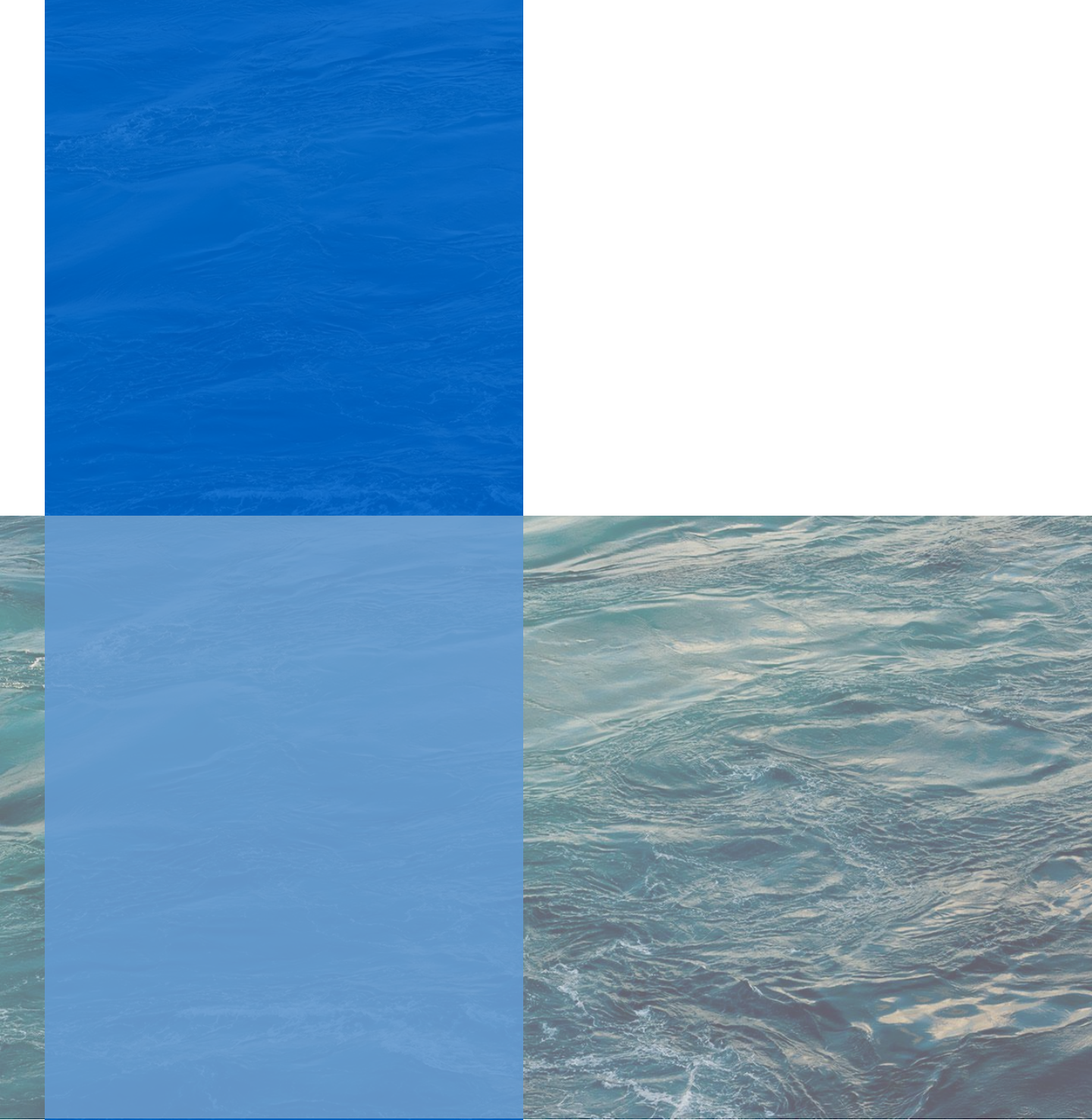
คาดการณ์ความสูงและทิศทางคลื่นทะเล

คาดการณ์ความสูงและทิศทางคลื่นทะเลในช่วงวันที่ 20-26 ก.ย. 64 คาดว่า ลมมรสุมตะวันตกเฉียงใต้ที่พัดปกคลุมทะเลอันดามัน อ่าวไทย และประเทศไทยจะเริ่มมีกำลังแรงขึ้น ส่งผลให้ในช่วงต้นสึปดาห์บริเวณทะเลอันดามันมีคลื่นสูงประมาณ 1-1.5 เมตร หลังจากนั้นคลื่นเพิ่มสูงขึ้นเป็น 1-2 เมตร ในช่วงปลายสึปดาห์ ส่วนทะเลอ่าวไทยตอนบนมีคลื่นสูงต่ำกว่า 1 เมตร ในช่วงต้นสึปดาห์ หลังจากนั้นความสูงเพิ่มสูงขึ้นประมาณ 1 เมตร จนถึงปลายสึปดาห์

การคาดการณ์ความสูงและทิศทางคลื่นทะเล ระหว่างวันที่ 20-26 ก.ย. 64



ที่มา: สถาบันสารสนเทศทรัพยากรน้ำ (องค์การมหาชน)
 ข้อมูลเพิ่มเติม: <http://www.thaiwater.net/forecast/swan/history>



รู้น้ำ รู้อากาศ รู้ภัยพิบัติ

www.thaiwater.net

ThaiWater mobile application



คลังข้อมูลน้ำแห่งชาติ

National Hydroinformatics Center

โดย

สถาบันสารสนเทศทรัพยากรน้ำ (องค์การมหาชน)
กระทรวงการอุดมศึกษา วิทยาศาสตร์ วิจัยและนวัตกรรม

